

ARTS D'ASIE

MARDI 13 DÉCEMBRE 2016
DROUOT RICHELIEU, **SALLE 15 - 14H**
9, RUE DROUOT - 75009 PARIS

EXPERT

CABINET PORTIER & ASSOCIÉS
Thierry Portier et Alice Jossaume
26 boulevard poissonnière - 75009 Paris
Tél. : +33 (0) 1 48 00 03 41
Fax : +33 (0) 1 48 00 02 64
contact@cabinetportier.com



CONTACT ÉTUDE

Théo Lavignon
Tél. : +33 (0)1 40 06 06 08
t.lavignon@auctionartparis.com

EXPOSITION PUBLIQUE

Lundi 12 décembre de 11h à 18h.
Mardi 13 décembre de 11h à 12h.

CATALOGUE ET VENTE SUR INTERNET

www.AuctionArtParis.com



9, rue de Duras - 75008 Paris | tél. : +33 (0)1 40 06 06 08 | fax : +33 (0)1 42 66 14 92
SVV agrément N° 2008-650 - www.AuctionArtParis.com - contact@auctionartparis.com
Rémy Le Fur & Théo Lavignon, commissaire-priseurs habilités

ANCIENNE COLLECTION DE MONSIEUR B.

Lots n°1 à 24

1

CHINE - EPOQUE SONG (960 - 1279)

Petit pot de forme côtelée en grès porcelaineux émaillé céladon craquelé. (Bord meulé). H. 8 cm.

400 / 500 €

2

CHINE - EPOQUE YUAN (1279 - 1368)

Deux verseuses en grès émaillé céladon et taches brunes. (Sauts d'émail). H. 18,5 et 7 cm.

500 / 600 €

3

CHINE - XIII^e/XIVE SIÈCLE

Pot de forme cylindrique à côtes en grès porcelaineux émaillé céladon. H. 7 cm.

600 / 800 €

4

CHINE - XIII^e/XIVE SIÈCLE

Verseuse en grès émaillé céladon craquelé. (Bec verseur restauré). H. 13 cm.

1 500 / 2 000 €

5

CHINE, LONGQUAN - EPOQUE MING (1368 - 1644)

Ensemble comprenant sept petits pots en grès émaillé céladon dont deux côtelés (un moderne) et un à deux anses avec un décor moulé sous la couverture de fleur de lotus. H. de 4 à 7,7 cm.

200 / 250 €

6

**CHINE - EPOQUE SONG (960 - 1279)
ET EPOQUE MING (1368 - 1644)**

Ensemble comprenant une verseuse et une boîte en grès porcelaineux émaillé blanc, une boîte et un petit pot en porcelaine bleu blanc à décor de fleurs de lotus, et un petit pot en porcelaine décorée en rouge de cuivre. H. de 4 à 10,5 cm.

500 / 600 €

7

CHINE - EPOQUE SONG (960 - 1279)

Ensemble comprenant quatre boîtes et deux petits modèles de vases en grès porcelaineux émaillé blanc. H. de 2,5 à 9,5 cm.

500 / 600 €

8

**VIETNAM, TANHOA ET CHINE - XIII^e/XIVE SIÈCLE ET
XVE SIÈCLE**

Cinq bols en grès émaillé céladon foncé et blanc, dont deux à décor incisé sous la couverture de fleurs et motifs au peigne. Diam. de 12,5 à 17 cm.

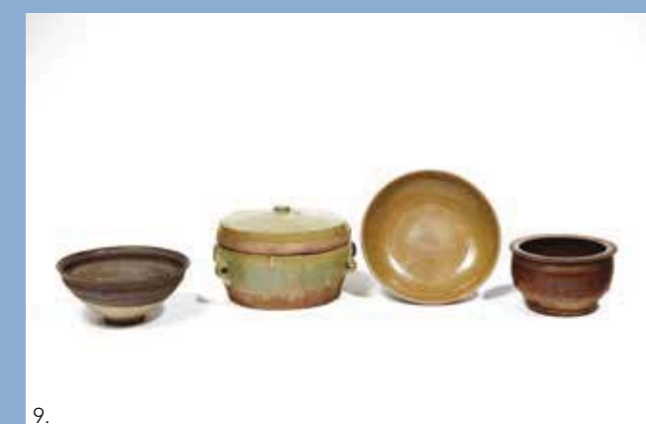
150 / 200 €

9

CHINE - EPOQUE SONG (960 - 1279) ET XIXE SIÈCLE

Ensemble comprenant un bol, une coupe et un pot cylindrique en grès émaillé brun et vert olive, et une boîte couverte à quatre anses en grès émaillé céladon. (Restaurations). Diam. de 9 à 12 cm.

200 / 250 €



10

CHINE - EPOQUE TANG (618-907)

Ensemble comprenant cinq petits pots et deux verseuses en terre cuite émaillée vert et brun, dont deux à décor moulé de dragons pourchassant la perle sacrée. H. de 5,5 à 8 cm.

400 / 500 €

11

VIETNAM - XIIIIE/XIVE SIÈCLE

Ensemble comprenant trois petits pots, deux vases miniatures et trois petits modèles de verseuses en grès émaillé vert olive. H. de 3 à 7 cm.

150 / 200 €

12

VIETNAM - XIIIIE/XIVE SIÈCLE

Ensemble comprenant six pots dont quatre balustres et deux cylindriques en grès émaillé brun et vert olive, dont un avec un décor moulé de deux dragons pourchassant la perle sacrée. H. de 6 à 7,8 cm.

150 / 200 €

13

CHINE, LONGQUAN - EPOQUE MING (1368 - 1644) ET XIXE SIÈCLE

Ensemble comprenant cinq petits pots balustres et une verseuse miniature en grès et porcelaine émaillé céladon. (Manque d'émail). H. de 4,5 à 6,5 cm.

200 / 250 €

14

CHINE - EPOQUE SONG (960 - 1279) ET EPOQUE MING (1368 - 1644)

Ensemble comprenant six petit pots en grès émaillé céladon, dont trois à deux anses. H. de 5,5 à 7 cm.

200 / 250 €

15

VIETNAM - XIIIIE/XIVE SIÈCLE

Ensemble comprenant neuf petit pots de forme balustre en grès émaillé brun craquelé. H. de 3,5 à 9 cm.

200 / 250 €

16

CHINE - XIIIE/XIIIIE SIÈCLE

Ensemble comprenant neuf petits pots en grès émaillé gris céladon, dont trois avec anses. H. de 4 à 6,5 cm.

200 / 300 €



10.



11.



12.



13.



14.



15.



16.



18.

17.

17.



20.



21.



19.

17

CHINE- LONGQUAN - EPOQUE MING (1368 - 1644)
Quatre coupes dont une polylobée en grès émaillé céladon. Diam. de 10 à 11,5 cm.

200 / 250 €

18

CHINE - XXE SIÈCLE

Verseuse en terre cuite émaillée jaune, le bec verseur et l'anse en forme de chimère. H. 24 cm

80 / 100 €

19

CHINE - EPOQUE MING (1368 - 1644)

Pot de forme balustre en grès émaillé bleu, quatre anses en forme de têtes de chimères. (Fêlure de cuisson). H. 40 cm.

300 / 400 €

20

CHINE, LONGQUAN - XIVE/XVE SIÈCLE

Grand plat côtelé en grès émaillé céladon craquelé. Diam. 47 cm.

1 000 / 1 500 €

21

CHINE, LONGQUAN - XIVE/XVE SIÈCLE

Brûle-parfum tripode en grès émaillé céladon, les pieds en forme de têtes de chimères. (Défaut de cuisson, fêlure). Diam. 32 cm. Socle en bois.

1 500 / 2 000 €



22.



23.



24.

22

CHINE - EPOQUE KANGXI (1662 - 1722)

Coupe en porcelaine décorée en bleu sous couverte d'un criquet parmi les pivouines. Au revers de la base, la marque apocryphe de Chenghua. (Restaurations à la laque or). Diam. 21,5 cm.

400 / 600 €

23

CHINE - EPOQUE MING (1368 - 1644) ET XIXE SIÈCLE

Ensemble comprenant six coupes et un petit pot en porcelaine décorée en bleu sous couverte de qilin, phénix, personnage, chrysanthèmes et poèmes. (Fêlures). Diam. de 9,5 à 20,5 cm. H. pot 6 cm.

500 / 600 €

24

CHINE - EPOQUE MING (1368 - 1644), XVIII SIÈCLE

Trois bols en porcelaine décorée en bleu sous couverte d'oiseau branché et frise de fleurs. Marque Fu gui chang chun sur l'un. Diam. 12 et 12,5 et 11,5 cm.

300 / 400 €



25

CHINE - EPOQUE TANG (618-907)

Statuette de "fat lady" debout en terre cuite à engobe crème à traces de polychromie noire et rouge, les mains jointes sous ses larges manches contre son ventre et portant un chien.

H. 71,3 cm.

Certificat de thermoluminescence Ralf Kotalla N°08G040515 du 18 mai 2015 confirmant l'authenticité.

Provenance :

Collection familiale belge, acquis avant 1976

4 000 / 6 000 €



26

CHINE - EPOQUE SONG (960 - 1279)

Rare ensemble de treize briques en terre cuite à traces de polychromie représentant des dignitaires, enfants avec fleurs de lotus, drapeaux et dais. (Réhauts de polychromie, accidents).

Dim. environ 8 x 31 x 18 cm et 8 x 36 x 18 chaque.

Test de thermoluminescence Oxford du 6 octobre 2016 confirmant l'authenticité sur une.

Provenance :

Collection familiale belge, acquis avant 1976

Référence:

Briques similaires dans Compendium of Collections in the Palace Museum. Sculpture. 5. Stone and Brick Carvings, 2009, n°165 à 171.

18 000 / 20 000 €





A l'époque Song, dans le nord de la Chine, le climat sec et rigoureux imposait des constructions en briques, plus résistantes aux outrages du temps que le bois. Pour autant, toute velléité de décoration n'était pas abandonnée : afin d'orner les maisons, certaines briques étaient sculptées. Leur décor était varié, aussi bien ornementation végétale que représentations humaines : volutes feuillagées, musiciens, danseurs, enfants venaient rompre l'austérité architecturale. Les mêmes attentions étaient portées aux dernières demeures des vivants, afin de rendre hommage aux morts. Ces type de briques pouvait donc également être utilisé pour la décoration des tombes, afin que les ancêtres continuent à être honorés dans des lieux semblables à ceux où ils avaient vécu.



27

CHINE - EPOQUE SONG (960 - 1279)

Paire de briques de forme carrée en terre cuite à traces de polychromie, à décor de deux enfants portant des branches de pivoines et leur feuillage.

(Petits accidents).

Dim. 6 x 36 x 34 cm et 6 x 34 x 34 cm.

Test de thermoluminescence Oxford du 6 octobre 2016 confirmant l'authenticité sur une.

Provenance :

Collection familiale belge, acquis avant 1976

Référence: Briques similaires dans Compendium of Collections in the Palace Museum. Sculpture. 5. Stone and Brick Carvings, 2009, n°165 à 171.

3 000 / 4 000 €



31.

28

INDE - XIXE SIÈCLE

Lampe à huile en bronze dépatiné, Krishna debout sur un socle en forme de double lotus inversé, tenant une coupe, un paon sur son épaule. H. 27 cm.

600 / 800 €

29

INDE - STYLE PALA SENA

Stèle en chlorite noire, Surya dbout, les deux mains en abhaya mudra (geste de l'absence de crainte) tenant des tiges de lotus, debout sur un socle accompagné de deux couples et apsara, dont deux tirant un arc. Le socle posé sur des chevaux. La mandorle ornée de deux apsara. Dim. 61 x 29 cm.

Provenance :

collection familiale Strasbourgeoise, acquis avant 1993

1 000 / 1 500 €

30

INDE - XIXE SIÈCLE

Statuette de Krishna en bronze à patine doré, dansant sur une jambe, l'autre posée sur une fleur de lotus. H. 34 cm.

Provenance :

collection familiale Strasbourgeoise, acquis avant 1989

600 / 800 €

31

CHINE - EPOQUE HAN (206 AV. JC - 220 AP. JC)

Fragment de brique en terre cuite à décor sculpté en léger relief d'une frise de personnages et de chevaux. Dim. 8,8 x 17,7 x 27,2 cm.

Test de datation RE.S.ARTES du 23 décembre 2015, n° 142347B-3

Provenance :

Collection familiale belge, acquis avant 1976

800 / 1 200 €



28.



29.



30.



32.

32

CHINE - XXE SIÈCLE DANS LE STYLE YUAN

Paire de vases balustres à cols longs, en porcelaine blanc et bleu à décor de pivoines dans leur feuillage et emblèmes bouddhiques dans des réserves en forme de pétales de lotus, les anses formés de dragons appliqués. (Accidents, restauration à l'un)

H. : 54 cm.

1 000 / 1 500 €

33

CHINE - XIXE SIÈCLE

Paire de vases de forme "suantouping" en porcelaine décorée en bleu sous couverte de masque de taotie dans des pétales stylisés, et de ruyi.

H. 36 cm.

1 500 / 2 000 €



34.



33.

34

CHINE - XXE SIÈCLE

Potiche de forme balustre en porcelaine décorée en bleu sous couverte à décor de cavaliers. H.43,5 cm.

200 / 300 €

35

CHINE - EPOQUE KANGXI (1662 - 1722)

Statuette en porcelaine blanche de lettré assis sur le rocher tenant un rouleau sur ses genoux.

(Manque à la main, gerces, manque moustaches).

H. 31,3 cm.

1 000 / 1 500 €



35.



36.

37.

36

CHINE - EPOQUE KANGXI (1662 - 1722)

Vase bouteille en porcelaine décorée en bleu sous couverte de quatre médaillons en forme de ruyi ornés de fleurs de lotus stylisées sur fond bleu. L'épaulement orné de fleurs.

(Fêlure au col). H. 25 cm.

600 / 800 €

37

CHINE - XVIIIIE/XIXE SIÈCLE

Verseuse en porcelaine décorée en bleu sous couverte de cucurbitacées, lotus et pivoines dans leur feuillage. Le col orné d'une frise de feuilles de bananiers et frise de lingzhi. (Bec verseur restauré). H. 31 cm.

4 000 / 6 000 €



38.

38

CHINE - XXE SIÈCLE

Vase de forme bouteille en porcelaine émaillée céladon à décor moulé sous la couverte de fleurs de lotus dans leur feuillage stylisé, l'épaule orné d'une frise de nids d'abeilles et d'une frise de fleurs sur fond de croisillons. (Petites ébréchures au bord). H. 59 cm.

1 500 / 2 000 €

39

CHINE - FIN XIXE SIÈCLE

Statuette de Guanyin en porcelaine émaillée blanc de Chine, debout sur des nuages, les mains jointes. (Petits accidents aux doigts et à la couronne, usures à l'arrière). H. 42 cm.

400 / 600 €



39.

40

CHINE - EPOQUE MING (1368 - 1644)

Coupe en grès émaillé turquoise, les côtés ornés de clous et têtes de chimères. (Fêlures). H. 9,5 cm. Diam. 21 cm. Collé un son socle en bois.

Provenance:

Par tradition familiale aurait été achetée chez C.T. Loo par la Princesse de Polignac puis offert à la famille de l'actuel propriétaire.

300 / 400 €

41

CHINE

Vase bouteille à panse basse en grès émaillé poudre de thé. Au revers de la base la marque apocryphe de Qianlong. H. 19,9 cm.

800 / 1 000 €



40.



41.

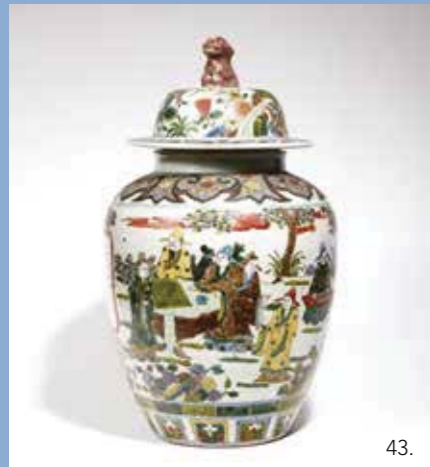


42

CHINE

Vase de forme "meiping" en porcelaine émaillée céladon à décor incisé sous la couverte de cinq dragons pourchassant la perle sacrée au-dessus des flots. Au revers de la base, la marque apocryphe de Qianlong à six caractères en zhuanshu en bleu sous couverte. H. 35 cm.

10 000 / 15 000 €



43.

43

CHINE - FIN XIXE SIÈCLE

Potiche couverte de forme balustre en porcelaine émaillée polychrome à décor de lettrés jouant au go parmi les pins et les palmiers, le couvercle orné de fleurs et de grenades, la prise en forme de chimère.

H. 50,5 cm. (Couvercle rapporté).

400 / 500 €

44

CHINE - EPOQUE DE LA RÉPUBLIQUE - MINGUO (1912 - 1949)

Vase de forme balustre en porcelaine décorée en émaux polychromes sur la panse de pivoines dans leur feuillage. Le col orné de fleurs de lotus stylisées surmontées de chauves-souris sur fond bleu turquoise. Les deux anses en forme de dragons émaillés rouge. Au revers de la base, la marque apocryphe de Jiaqing à six caractères en zhuanhu. (Fond percé). H. 39,2 cm.

5 000 / 6 000 €

45

CHINE - XIXE SIÈCLE

Potiche couverte en porcelaine décorée en émaux polychromes dans le style de la famille rose de dignitaires accompagnés d'enfants à la fête des dragons. (Eclats au couvercle). H. 44 cm.

Provenance :

collection familiale Strasbourgeoise, acquis en 1979

800 / 1 000 €



44.



45.

46

CHINE - XIXE SIÈCLE

Cache-pot en porcelaine décorée en émaux polychromes de couples de canards et d'aigrettes parmi les fleurs de lotus. H. 25,5 cm. Diam. 38 cm.

600 / 800 €

47

CHINE - XXE SIÈCLE

Bol en porcelaine émaillé polychrome, dit "doucai", à décor de coqs, poules et poussins picorant devant des palmiers. Marque apocryphe de Qianlong. (Fêlure). Diam. 16 cm.

200 / 300 €

48

CHINE - XIXE SIÈCLE

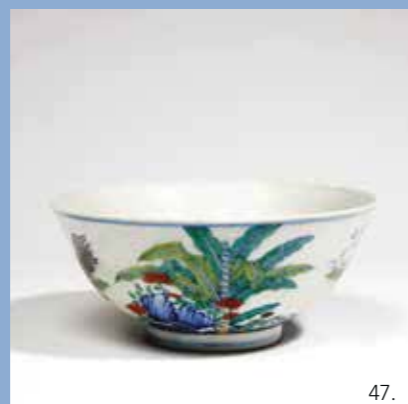
Bol en porcelaine décorée en émaux polychromes des trois amis de l'hiver: bambou, prunier et pin.

Diam. 17 cm.

300 / 500 €



46.



47.



48.



49

CHINE, CANTON - FIN XIXE - DEBUT XXESIÈCLE

Paire de grands vases à col évasé en porcelaine décorée en émaux polychromes de réserves ornées de personnages et oiseaux et fleurs sur fond de papillons, les anses en forme de deux chimères s'affrontant, l'épaulement orné de chilong en relief. Le nom de la société inscrit dans un pavillon "The E. Shün Lung Co.". (Restaurations). H. 91 cm.

2 000 / 3 000 €





50.

50

CHINE - XXIÈME SIÈCLE

Plaque en porcelaine blanche émaillée turquoise, à décor en relief de calligraphie, porte une signature apocryphe de TANG Ying.

H. 27 cm - L. 37,5 cm.

600 / 800 €

51

CHINE, NANKIN - XIXÈME SIÈCLE

Vase en porcelaine émaillée vert céladon à décor de phénix et qilin en bleus sous couverte. (Eclat au col).

H. 42,2 cm.

400 / 500 €

52

CHINE - XVIIIÈME SIÈCLE

Deux paires d'assiettes en porcelaine à décor polychrome des émaux de la famille rose de fleurs pour l'une, de rouleaux et fleurs sur l'autre. On y joint une paire d'assiettes en porcelaine bleu blanc à décor de lotus et chrysanthèmes.

Diam. 28,1 et 29,6 cm

300 / 400 €



51.

53

CHINE - ÉPOQUE YONGZHENG (1723 - 1735)

Coupe en porcelaine décorée en émaux polychromes de la famille rose dit "ruby back" de jeune femme assise près d'une table et d'une jarre, accompagnée de trois enfants. La chute décorée d'une frise de nids d'abeilles et réserves ornées de pivoines. Diam. 21,2 cm.

2 000 / 3 000 €

54

CHINE - ÉPOQUE YONGZHENG (1723 - 1735)

Ensemble de quatre assiettes en porcelaine à décor polychrome des émaux de la famille rose de vase fleuris au centre, d'une frise de fleurs et citrons digités le long de la réserve. (Infimes égrenures). Diam. 22,8 cm.

200 / 300 €

55

CHINE - VERS 1900

Grand plat en porcelaine décorée en émaux polychromes dans le style de la famille verte de cailles et insectes parmi les fleurs de lotus. Le bord orné d'une frise de croisillons et réserves ornées de paysages lacustres. L'arrière décoré de fleurs de lotus. Diam. 80 cm.

1 500 / 2 000 €



52.



52.



52.



53.



54.



55.



56.

56

CHINE - EPOQUE MING (1368 - 1644)
Statuette de Guanyin en bois à traces de polychromie, assise en dhyanasana sur un socle en forme de lotus, les mains en dhyana mudra (geste de la méditation). (Petits accidents). H. 30 cm.

500 / 600 €

57

CHINE - XIXE SIÈCLE
Vase en porcelaine émaillée noir imitant le bronze à décor incisé sous la couverte de lotus stylisés et dragons à cinq griffes dans les nuages. Marque apocryphe de Qianlong. (Fond percé). H. 40 cm.

800 / 1 000 €

58

CHINE - XXE SIÈCLE
Vasque en porcelaine décorée en bleu sous couverte de personnages dans un paysage lacustre. Le bord orné d'une frise de ruyi et fleurs de cerisier. H. 41 cm. Diam. 47 cm.

500 / 600 €

59

CHINE - XVIIE SIÈCLE
Potiche balustre en porcelaine blanche décorée en bleu sous couverte de chimères parmi les fleurs. H. 40 cm.

1 000 / 2 000 €



57.



58.



59.

60

CHINE - PÉRIODE TRANSITION, XVIIE SIÈCLE
Vase de forme rouleau à col ouvert en porcelaine blanche décorée en bleu sous couverte d'une scène des Trois Royaumes représentant un dignitaire avec ses serviteurs devant une porte. (Fêlures). H. 44 cm.

15 000 / 20 000 €





61.

61

CHINE - DANS LE STYLE YUAN

Petite jarre de forme "guan" en porcelaine décorée en rouge de cuivre sous couverte de grues aux ailes déployées sur la panse, l'épaulement orné d'une frise de pivoines dans leur feuillage. H. 13 cm.

600 / 800 €

62

CHINE - XXE SIÈCLE

Vase en forme de double gourde en porcelaine émaillée polychrome à décor dans des réserves de trois enfants jouant avec deux boucs et deux enfants accompagnés d'un bouc et tenant des vases, sur fond jaune et décoré de fleurs de lotus et leurs rinceaux. Deux anses en forme de têtes de qilin supportant des anneaux. Marque apocryphe de Qianlong. H. 25 cm. Socle en bois.

500 / 600 €

63

CHINE - XXE SIÈCLE

Vase de forme "shangping" en porcelaine émaillée polychrome à décor de trois dragons pourchassant la perle sacrée parmi les fleurs de lotus sur fond blanc et sgraffiato. Au revers de la base, la marque apocryphe de Qianlong à six caractères. H. 36 cm.

500 / 600 €



62.



63.

64

CHINE - XXE SIÈCLE

Paire de sorbets en porcelaine décorée en émaux polychromes des cerisiers en fleurs et poèmes. Au revers, la marque apocryphe de Tongzhi. H. 5,2 cm.

400 / 500 €

65

CHINE - XXE SIÈCLE

Bol en porcelaine décorée en rouge de cuivre et bleu sous couverte des huit immortels debout sur leurs montures au-dessus des vagues. L'intérieur orné de Laozi et son cerf. Au revers de la base, la marque apocryphe de Guangxu. Diam. 18 cm.

500 / 600 €

66

CHINE - MODERNE

Jardinière de forme rectangulaire en porcelaine décorée en émaux polychromes dans le style de la famille rose d'oiseaux posés sur des branches fleuries. Marque apocryphe de Yongzheng à six caractères au revers. Dim. 7 x 24,5 x 15 cm.

200 / 300 €



64.

65.



66.



67.

67

CHINE - XIXE SIÈCLE

Paire de vases appliques en porcelaine émaillée rouge et or, en forme de carpes. H. 27 cm.

1 000 / 1 500 €

68

CHINE - XXE SIÈCLE

Paire de sorbets en porcelaine émaillée rouge et or à décor de svastika au-dessus des vagues. Marque apocryphe de Guangxu. Diam. 7,5 cm.

300 / 400 €

69

CHINE - XXE SIÈCLE

Paire de sorbets émaillés rouge à décor en réserve de bambous. Marque apocryphe de Tongzhi. Diam. 6 cm.

300 / 400 €

70

JAPON, IMARI - FIN XIXE SIÈCLE

Coupe en porcelaine émaillée polychrome à décor dit "Imari" de médaillons fleuris. (Bord meulé). Diam. 25 cm. Monté en bronze doré à décor d'enroulement de feuilles d'acanthe.

800 / 1 000 €



68.

69.



70.



71

CHINE

Plaque rectangulaire en porcelaine émaillée polychrome à décor d'un tigre la tête tournée vers la gauche dans un paysage montagneux, une cascade s'écoulant au loin. D'après Xu Tianmei (1910-1994), fait en 1977. Dim. 37,2 x 24,2 cm.

1 000 / 1 500 €

72

CHINE - DÉBUT XXIÈME SIÈCLE

Plaque en porcelaine émaillée polychrome à décor d'un paysage montagneux, une jonque voguant le long de la rivière parmi les maisons, un homme et un enfant regardant au loin. Signée Zi An. Dim. à vue. 30,5x 21,7 cm.

1 500 / 2 000 €

73

CHINE - XXIÈME SIÈCLE

Plaque de forme rectangulaire en porcelaine émaillée polychrome à décor de deux cailles près d'un rocher fleuri de chrysanthèmes. Signé d'un cachet illisible. Dim. 23 x 17 cm.

400 / 600 €



71.

72.



73.



74

CHINE - XXIÈME SIÈCLE

Plaque en porcelaine blanche émaillée polychrome à décor de trois faisans devant un rocher fleuri de chrysanthèmes épanouis et en bouton. 76,5 x 44,5 cm.

4 000 / 5 000 €





75.



76.

75

D'APRÈS QI BAISHI (1864-1957)

Encre et couleurs sur papier, représentant une sauterelle et des feuillages de double gourdes.

Signature apocryphe de Qibaishi à gauche.

Dim. 104,5 x 32,5 cm

Montée en rouleau

(taches et pliures)

Provenance :

Collection Alain Thiollier, acheté au calligraphe Li Kwok-Wing en 1970 par l'intermédiaire de Jacques Pimpaneau, sinologue réputé.

10 000 / 15 000 €

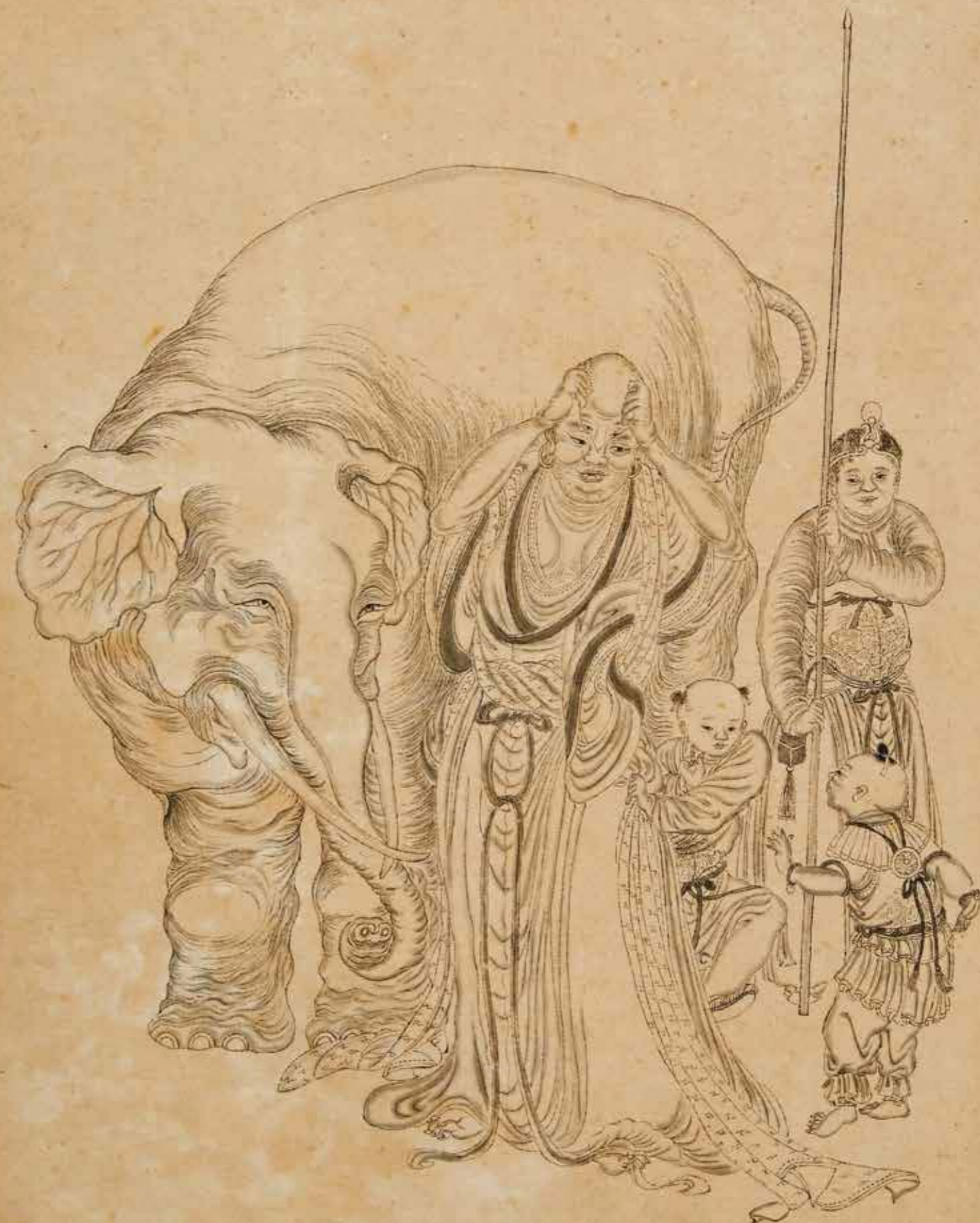
76

CHINE - XXIÈME SIÈCLE

Encre polychrome sur papier, Zhong Kui sur un tonneau brandissant une coupe. Signée Hai Song "donné à mon ami chilien "Meiliya".

98 x 53,5 cm.

400 / 500 €



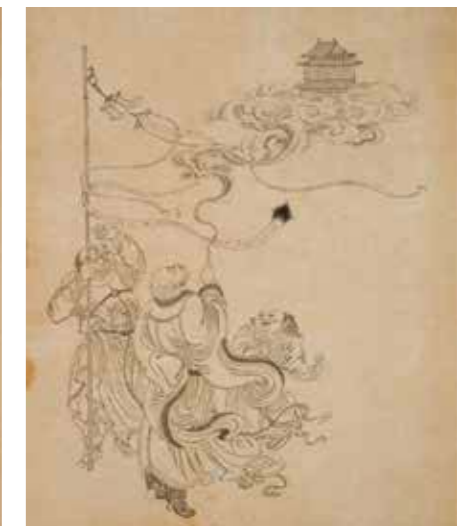


77

CHINE - XIXE SIÈCLE

Probablement suiveur de LENG Mei (vers. 1669-1742)
18 feuilles d'album, encre sur papier, représentant des
scènes légendaires des Arhats, Weituo et Guanyin.

Les peintures de cet album sont réalisées d'après l'album
original de 20 pages, encre et couleurs sur papier, signé
LENG Mei, conservé au Palace Museum à Beijing.
Un autre album comprenant 20 broderies des même sujets
est conservé au Musée national du palais à Taipei.
8 000 / 12 000 €





78

CHINE - EPOQUE QIANLONG (1736 - 1795)

Ensemble de six peintures de l'album impérial « Album illustré de l'ethnie Miao » (Bai Miao Tu), encre et couleurs sur papier, représentant six branches du groupe ethnique « Miao » de la Chine: Ran jia man ; Gao po miao ; Hei lou miao ; Jiu gu miao ; Liu dong yi ren ; Bai long jia. Avec les calligraphies expliquant leurs coutumes, lieu d'habitation et costumes en chinois et mandchou. Signées Luo Fumin sur la peinture de Gao po miao, suivi d'un cachet.

Notes en néerlandais sur certains versos: "Zeven ongevonden van de Miao-tzu in Zuid China in 1730 onderworpen aan het grens chineze Rijk", les sept retrouvés de l'éthnie Miao dans le Sud de la chine à la frontière chinoise; "Stam met witte Kleding", tribu avec habits blancs; "Winterlandschap", paysage d'hiver; "Tijgerjacht met door drie Mannen ...Krijgsboog", Chasse au tigre avec arbalète par trois hommes et une flèche.

(Taches, déchirures)
Dim. peinture : 28 x 36.5 cm

Provenance : Ancienne collection Allemande
30 000 / 40 000 €

清乾隆 罗福旼绘《百苗图》册页（六开）

设色纸本

部分册页背面有荷兰语注释

来源：德国收藏家旧藏





Les albums sur les minorités permettaient à l'Empereur d'asseoir son pouvoir et de mieux connaître les minorités. La création de ces albums est une tradition très ancienne remontant au VII^e siècle avant JC.

« L'Album illustré de l'ethnie Miao (Bai Miao Tu) » rassemble en général les albums sur l'ethnie Miao d'après les écrits de Chen Hao du XVIII^e siècle. Ces écrits narrent la vie quotidienne des minorités de Guizhou et permettent pour la première fois de classer les minorités en quatre vingt-deux branches. Cet ouvrage détaille les lieux d'habitation, l'histoire, les coutumes et les relations avec le pouvoir central. Ce document ethnographique est rare et précieux. Le terme 'Miao' du titre désigne un ensemble de tribus du XVIII^e siècle et ne correspond pas à la minorité contemporaine des Miao.

Depuis que le livre de Chen Hao a été publié au XVIII^e siècle, de nombreuses copies illustrées ont été faites et sont conservées dans les plus grandes institutions, tel que le British Museum, l'Université d'Oxford, l'université d'Harvard, la bibliothèque du congrès, le Musée de la Cité Interdite, également dans certains musées japonais, français, allemands ainsi que dans certaines collections privées. Un des plus grands ethnologues chinois Wu Wen Zao (1901—1985) achète un album illustré de l'ethnie Miao le 17 septembre 1948 à Tokyo. Cet album incomplet comporte trente quatre peintures qui représentent des scènes de vie de l'ethnie Miao. Il légua cet album ultérieurement à l'Université Centrale des minorités de Pékin.

Les recherches scientifiques sur le « Bai Miao Tu » commencent dès le début du XIX^e siècle par les missionnaires et sinologues européens. Ils traduisent et introduisent ces livres en Europe et commencent à faire des recherches sociologiques et anthropologiques. Les recherches en Chine débutent en 1933 par la publication d'un mémoire du célèbre ethnologue Liu Xian (1901—1987). Jusqu'à aujourd'hui, quatre livres, deux thèses et une quarantaine de mémoires concernant ce sujet ont été publiées.

Même s'il existe de nombreuses copies du « Bai Miao Tu », la plupart sont de qualité médiocre. Pendant longtemps on a considéré que ces albums étaient destinés à une diffusion populaire et non pour un usage impérial. Exceptionnellement, l'exemplaire présenté dans cette vente a été réalisé et signé par le peintre impérial Luo Fumin. Les lettrés impériaux ont créé cette œuvre après avoir synthétisé, amélioré et traduit en mandchou les versions populaires. Jusqu'à aujourd'hui, cette version constitue l'unique exemplaire impérial de « Bai Miao Tu ».

Ces six pages d'album impérial de « Bai Miao Tu » sont illustrées de façon raffinée, les personnages sont très réalistes, les couleurs vives, les calligraphies en chinois et mandchou sont très élégantes : Il ne peut s'agir que d'un travail impérial.

Pour le chercheur Nie Chong Zheng (1938—): "Le peintre Luo Fumin n'est quasiment pas cité dans l'histoire de l'art, sauf dans un livre écrit au XIX^e siècle où il est cité comme un peintre impérial raffiné et influencé par les techniques européennes."

Cependant, la numérisation récente des archives de la cour impériale et leurs études ont prouvé que lors de la sixième année du règne de Qianlong (1741), la douane cantonnaise a envoyé plusieurs peintres dont Luo Fumin à Pékin pour réaliser des émaux peints. Ce peintre initialement destiné à réaliser des émaux peints, est ensuite devenu un peintre impérial. En comparant la seule œuvre de ce peintre conservée à la Cité Interdite et les peintures de cet album « Bai Miao Tu », on en déduit que l'album présenté ici a été réalisé au milieu du règne de Qianlong, c'est-à-dire au milieu du XVIII^e siècle.

清乾隆 罗福颐绘《百苗图》册页（六开）赏析

马晓霞

《百苗图》（或称《黔苗图说》《苗蛮图》《黔省诸苗全图》等），一般是指以清代陈浩所编著的《八十二种苗图并说》为源本的一系列抄本的总称。该书将当时已知的贵州高原各民族分成82类，以图文并茂的方式，系统介绍了他们的分布、历史变迁、风俗习惯，及其与中央王朝的关系，是一部珍贵的历史民族志典籍。所谓的“苗”，并非实指今日的苗族，而是指历史上认知的贵州各民族和民族支系，也包括许多地方群体。

自成书两百余年以来，《百苗图》在国内外皆有大量抄本流传，目前在大英博物馆、牛津大学、哈佛大学燕京学社、美国国会图书馆、北京图书馆、故宫博物院、台北故宫博物院，及日本、捷克、法国、德国等地图书馆、博物馆或私人均见有收藏。我国民族学老前辈吴文藻教授，曾于1948年11月17日在日本东京购得《苗族图》一册，其中共有苗图34幅。吴老后将此书赠给中央民族学院图书馆。

19世纪初，已有欧洲的汉学家和传教士，将《百苗图》译介到欧洲，并进行文化人类学和体质人类学的研究。中国国内的相关研究始于刘咸先生在1933年发表的首篇关于《百苗图》的论文，迄今为止，国内已出版专著4部、博士论文2篇，公开发表的论文40余篇，“清代民族图册《苗蛮图》综合研究”，被列为中国国家教育部人文社会科学重点研究基地重大项目（编号：05JJD850138）。

《百苗图》虽然抄本众多，但绘画水平良莠不齐，相较于题材类似的《皇清职贡图》，更富有民间气息。因此，一般认为《百苗图》是以转抄临摹的形式流传于民间，非为庙堂御览之宝。然而，此次罕见六开清宫院本罗福颐绘《百苗图》的面世，首次证明在乾隆年间，清宫画院曾在地方呈贡的图绘及方志的基础上，由宫廷画家重新绘制，并整理文字资料、增加满文注释，创作了院本《百苗图》。

《百苗图》源于职贡图，与职贡图的绘制有直接联系，应为职贡图的一种。早在春秋战国时期，《周礼》就有“施贡分职，以任邦国”的记载。清代官修的《皇清职贡图》，是一部清代职贡活动的集大成之作，对各民族的情况均有所反映。《百苗图》与《皇清职贡图》中所配的文字有所不同，而且插图与文字搭配的版式也有差异，然而，两部画册在整体设计，甚至内容的一些细节上，却惊人地相似。《皇清职贡图》的约600幅画作中，苗族由于支系众多、服饰多样，“苗图”竟占了60幅，超过任何其他民族。由此可以推断，清宫院本《百苗图》的创作时间，应与《皇清职贡图》大致相同，并作为《皇清职贡图》的补充，以期最大限度地完整再现并记录当时贵州地区众多少数民族的风俗文化。

此六开《百苗图》，为纸本工笔设色人物画，另页以正楷书写族名、居住地、生活习惯、服装特色等等，并附有相应满文内容。展示了冉家蛮、高坡苗、黑楼苗、九股苗、六洞夷人、白龙家的风俗文化，其绘画精美细致、人物气韵生动、设色明丽、文字工整，是迄今传世众多《百苗图》抄本中唯一的清宫院本，极为罕见。

册页落款罗福颐，据故宫博物院研究馆员聂崇正所述：“画家罗福颐之名几乎不见于画史记载，只见于清嘉庆时胡敬所著之《国朝院画录》一书。书中写道：‘罗福颐，工山水、人物、楼观，参用西洋法，笔意极细。《石渠》著录一。《清明上河图》一卷。以上三编。’仅此而已，有关他的其他情况，如籍贯、生卒、字号等，一概不清楚。其作品似乎也只见到《清明上河图》这一卷。”

然而，检索清宫内务府造办处档案，记有“（乾隆六年）……七月二十日粤海关监督郑伍赛遵旨送到画法琅人，党应时、李慧林、胡礼运，业已进内行走，其应食钱粮之处，臣等现在查得行走画法琅人……罗福颐、伦斯立、胡思明、梁观，每人广东原给安家银一百两，每月各食造办处钱粮银六两。今画法琅人党应时、李慧林、胡礼运每人广东亦给安家银一百两，但伊等手艺稍次，俱系新到，请照罗福颐等食钱粮六两之例，每月各赏给钱粮银六两，为此谨奏请旨。”

又查有始纂于乾隆十四年，完书于乾隆二十年的《钦定西清古鉴》，记有纂修诸臣职名，其中绘图部分亦有画院供奉罗福颐在录。

由是可知，罗福颐应是由广东当地官员遴选并送往北京，供奉内廷画珐琅的匠人，至少在乾隆六年（1741年）时，已在内廷供奉。此后，或因画艺杰出，转而供奉宫廷画院，并参与重要著录《钦定西清古鉴》的绘图工作。对比罗本《百苗图》及罗本《清明上河图》的绘画风格，可以推定，两件作品应完成于同一时期，即乾隆中期，约18世纪中期。

此六开《百苗图》的发现，不仅填补了清宫院本《百苗图》的空白，亦对乾隆朝宫廷画家罗福颐的生平研究，提供了重要线索和珍贵史料，具有极高的学术研究和艺术价值。识者宝之，不可错过。



龍家生性喜奇物昔由墨國手攜受香木利香白龍婚妻
登漢成儀
白龍家好水白水入山採藥割漆以售于市凡物皆皆自始
烟烟杆深埋在大定平遠等處

蒙古文書



頭標白羽紅青水九股苗蠻勇力備子抱強勇勇果口即利
刀走如飛

九股苗相傳武備極強遠九人逐為九股衣高青頭標白
羽性悍勇多日偏穿三人共張天無不貫有牛几龍與九子
砲塔鐵鼓鼓披甲下用鐵線圍身鐵片包腿左手持木牌
右手執標桿口即利刀走如飛在與陸衛凱里司

蒙古文書

竹廠茅舍住高坡地地森麻不厭多種得山枕克飲食茶茶
板學如何



高坡苗又名頂板苗水黑水喜種山種婦女以木板尺許
於頭髮上故名頂板苗也婚姻以苟合婦女勤織巧在平遠
無西等處

蒙古文書

六洞夷人俗亦靡帶水換帶不須婚如書知賦儲取四十二
中亦最奇

六洞夷人穿短衣色裙細花夫頭鞋鞋蓋以布至將末婚男
女首木換帶則卜而嫁之鄰近女子遊數十人各執藍布帶
往送曰正親至男家歡唱如九三五夜攜新婦回歸母家
新男每夜偕入女家與婦同宿及生子後方歸夫家在茶平
山居

蒙古文書



要受家堂似嘴不手擊鼓起女子談胡各寨道御歌音道
其天一斗



黑樓苗遊諸寨於平坡處處一樓名曰聚堂用一木長丈
餘空其中懸于層頂一男夫鼓凡有不平之事即登樓擊之
各寨相聞俱帶槍響至樓下聽寨長判之有事之家備牛
酒以待之無故擊鼓則罰牛一隻以充公用在清江八寨

蒙古文書

沿河司下有兩家性無蠻人而不差編經深山賊共好殺來美
食上無厭

再家蠻在思南府之沿河司喜漁得魚蝦以為美食其俗
與蠻人同

蒙古文書





79

CHINE

Stupa en bronze doré et émaux cloisonnés polychromes à décor de lambrequins et frises de lotus stylisées, surmonté d'un croissant de lune en lapis lazuli et d'un soleil en verre blanc, la base ajourée d'une mandorle sur le lotus, le tout reposant sur un socle carré en forme de double lotus orné de frises à la grecque en bordure. H. 32 cm.

3 000 / 4 000 €



COLLECTION DE JADES & PIERRES DURES DE M.M

Lots n°80 à 90





80.

CHINE - EPOQUE QING (1644 - 1911)
 Cong en néphrite grise et rouille. H. 8,5 cm.
 500 / 700 €

81.

CHINE - EPOQUE QING (1644 - 1911)
 "Chu kuo bi" en néphrite céladon et rouille, à décor sculpté de constellation et vagues écumantes. H. 13,5 cm.
 3 000 / 4 000 €

82.

CHINE - EPOQUE HAN (206 AV. JC - 220 AP. JC)
 Petit "cong" en néphrite brun rouge sculpté de masques de taotie. (Restauration). H. 5,6 cm.
 500 / 700 €

83.

CHINE - EPOQUE QING (1644 - 1911)
 "Chu Kuo Bi" en néphrite grise et noir à décor sculpté de vœux de bonne augure "fu gui chang chun". L. 14 cm.
 4 000 / 5 000 €

84.

CHINE - EPOQUE HAN (206 AV. JC - 220 AP. JC)
 Disque "bi" en néphrite brun verte. Diam. 11,5 cm.
 1 200 / 1 500 €

85.

CHINE - EPOQUE HAN (206 AV. JC - 220 AP. JC)
 Disque "bi" en néphrite blanc gris à décor d'un motif de clous. Diam. 8,5 cm.
 1 500 / 2 000 €

86.

CHINE - EPOQUE HAN (206 AV. JC - 220 AP. JC)
 Disque "bi" en néphrite grise brune à décor sculpté de nuages. Diam. 11 cm.
 1 500 / 2 000 €

87.

CHINE - EPOQUE HAN (206 AV. JC - 220 AP. JC)
 Disque "bi" en néphrite verte à décor de clous. Diam. 10,5 cm.
 500 / 600 €

88.

CHINE - EPOQUE HAN (206 AV. JC - 220 AP. JC)
 Disque "bi" en néphrite verte et brune. (Éclats). Diam. 11,2 cm.
 500 / 700 €

89.

CHINE - EPOQUE HAN (206 AV. JC - 220 AP. JC)
 Disque "bi" en néphrite vert grise à décor ciselé de spirales. (Éclats). Diam. 14 cm.
 1 000 / 1 200 €

90.

CHINE - EPOQUE MING (1368 - 1644)
 Disque "bi" en néphrite céladon et grise à décor incisé de spirales et motifs archaïsants. Diam. 7,6 cm.
 1 000 / 1 500 €



91

CHINE - XIXE SIÈCLE

Flacon tabatière en agate grise et brune. H. 6,2 cm. Bouchon en agate cerclé de métal.

400 / 600 €

92

CHINE - FIN XIXE SIÈCLE

Flacon tabatière de forme balustre en verre translucide à bulle décoré en overlay rouge de deux chevaux sous les pins. H. 7,4 cm. Bouchon en néphrite verte.

200 / 250 €

93

CHINE - XXE SIÈCLE

Flacon tabatière en agate grise sculpté en haut relief de Liu Hai et son crapaud devant un pin. H. 6,1 cm. Bouchon en agate. (Infime égrenure en bordure de col).

200 / 300 €

94

CHINE - XVIII/XIXE SIÈCLE

Flacon tabatière en ambre racine, l'épaule orné de deux anses en forme de masques de chimère supportant des anneaux. (Gerces et petits éclats). H. 7,5 cm. Bouchon en corail rouge cerclé de métal.

500 / 600 €

95

CHINE - DÉBUT XIXE SIÈCLE

Flacon tabatière en ambre, l'épaule orné de deux anses en forme de têtes de chimère supportant des anneaux. H. 5,5 cm. Bouchon en jadéite vert pomme.

500 / 600 €

96

CHINE - DÉBUT XIXE SIÈCLE

Flacon tabatière en ambre, l'épaule orné de deux anses en forme de têtes de chimère supportant des anneaux. (Petites égrenures). H. 6,9 cm. Bouchon en jadéite vert pomme cerclé de métal.

400 / 600 €

97

CHINE - XXE SIÈCLE

Flacon tabatière de forme balustre en néphrite céladon à décor sculpté de deux chauves-souris. H. 5,5 cm. Bouchon en corail.

500 / 600 €

98

CHINE - FIN XIXE SIÈCLE

Flacon tabatière en agate grise et veine brune à décor incisé d'un oiseau près d'une branche de bambou. L'épaule orné de deux anses en forme de têtes de chimère supportant des anneaux. H. 6,7 cm. Bouchon en verre vert.

300 / 400 €

99

CHINE - XXE SIÈCLE

Groupe en néphrite verte, enfant assis sur un buffle allongé. L. 16,3 cm. Socle en bois.

200 / 300 €

100

CHINE - DÉBUT XXE SIÈCLE

Vase en cristal de roche en forme de double gourde à décor en relief de deux rouleaux et d'un ruyi noués, d'une chauve-souris en vol et de lingzhi. H. 13 cm.

300 / 400 €

101

CHINE - DÉBUT XXE SIÈCLE

Groupe en stéatite sculptée, chimère et ses quatre petits. L. 14,5 cm. Socle en bois.

300 / 400 €

102

CHINE - XIXE SIÈCLE

Coupe en agate en forme de feuille de lotus et coupe en néphrite ronde sculptée de branches fleuries se détachant. L. 8,3 cm et 9,2 cm.

400 / 600 €

103

CHINE - DÉBUT XXE SIÈCLE

Paire de vases couverts de forme archaïsante en jadéite verte à décor sculpté en léger relief de masques de taotie, la prise du couvercle formant chimère. H. 22,5 cm. Socles en bois.

500 / 600 €

104

CHINE - DÉBUT XXE SIÈCLE

Statuette de Tennin en corail sculpté, jouant de la flûte dans les airs. (Restaurée). H. 8,6 cm.

150 / 200 €

105

CHINE - XXE SIÈCLE

Groupe en jadéite verte et brune, jeune femme dans un voilier. Dim. 8,5 x 10,5 cm.

200 / 250 €

106

CHINE - EPOQUE HAN (206 AV. JC - 220 AP. JC)

Élément en néphrite rouille sculptée dit "huang", incisé de lingzhi. (Accident). L. 10,7 cm.

200 / 300 €

107

CHINE - EPOQUE QING (1644 - 1911)

Petit ornement en forme de lingot en néphrite jaune. L. 4,8 cm.

800 / 1 000 €

108

CHINE - XXE SIÈCLE

Petite statuette en turquoise sculptée, jeune femme à genoux tenant un chasse-mouche et un plateau de pêches. H. 5,6 cm.

100 / 150 €





109

CHINE - XXE SIÈCLE

Cachet de lettré en stéatite à décor d'un paysage en bas relief ajouré. H. 4,5 cm. L. 4,2 cm

150 / 200 €

110

CHINE - XXE SIÈCLE

Groupe en forme de crapaud posé sur une feuille de lotus en néphrite céladon. H. : 3 cm. L. : 6,5 cm

300 / 500 €

111

CHINE - XXE SIÈCLE

Bracelet en jadéite vert pomme. Diam. : 7 cm.

150 / 200 €

112

CHINE - XXE SIÈCLE

Pendentif en néphrite céladon à décor sculpté de fleurs et voeux de bonne augure. H. : 5 cm. L. : 3,5 cm

300 / 400 €

113

CHINE - XXE SIÈCLE

Pendentif de forme rectangulaire en néphrite céladon à décor de lettrés dans un paysage, poème au dos. H. : 5 cm. L. : 3 cm.

400 / 600 €

114

CHINE - XXE SIÈCLE

Groupe en néphrite céladon en forme des deux frères Hehe debout dos à dos riant. H. 5 cm. L. : 3 cm.

150 / 200 €

115

CHINE - XIXE SIÈCLE

Boîte de forme ovale en argent, le couvercle incrusté d'une plaque en néphrite céladon à décor sculpté d'un panier fleuri de citron digité. L'intérieur en or, le fond en argent. Poinçons à l'aigle. L. 11,5 cm. poids : 260 gr

1 200 / 1 500 €

116

CHINE - FIN XIXE DEBUT XXE SIÈCLE

Boîte de forme ovale en cuivre doré finement ciselé de frise de fleurs, végétaux et rinceaux stylisés, reposant sur quatre pieds, le couvercle orné d'une plaque en jade céladon finement sculptée. (Acc. et manque sur un côté) H. : 7 cm. L. : 15 cm P. : 12 cm.

1 000 / 1 200 €

117

CHINE - XXE SIÈCLE

Groupe en néphrite rouille sculptée en forme de phénix orné d'un chilong en haut relief. H. 15,1 cm.

800 / 1 200 €



118

CHINE - EPOQUE KANGXI (1662 - 1722)

Paravent à six feuilles en bois laqué brun à décor incrusté de verre bleu, nacre, stéatite, serpentine et os d'une scène de chasse. Le bord orné d'une frise de croisillons. L'arrière à décor peint d'oiseaux dont grues et paons parmi les fleurs. (Petits manques).

H. 113 cm. Larg. d'une feuille 28 cm.

5 000 / 7 000 €





119.



119

CAMBODGE - PÉRIODE KHMÈRE, BAYON, XIIIE/XIIIE SIÈCLE
Grande tête de bouddha en grès gris, les yeux mi-clos, la coiffe ornée d'un diadème orné d'une frise de fleurs et de pétales, surmonté d'un chignon conique. (Accidents). H. 40 cm.

Provenance :

Ancienne collection française, reçu en héritage par l'actuel propriétaire autour de 1968

8 000 / 10 000 €



120.

120

CAMBODGE - PÉRIODE KHMÈRE, BAPHUON, XIE SIÈCLE
Tête de bouddha en grès gris vert, les yeux mi-clos, ses cheveux finement tressés ramassés en un chignon en quatre parties tenues par un collier de perles et surmonté d'une fleur. (Accident au nez, restauration). H. 28 cm

Provenance :

Ancienne collection française, reçu en héritage par l'actuel propriétaire autour de 1968

8 000 / 10 000 €



121

CAMBODGE - PÉRIODE KHMÈRE, ANGKOR VAT, XIIIE SIÈCLE
Importante statue de bouddha mukhalinga en grès gris, assis sur le naga, formant dais à sept têtes. H. 88 cm.

Provenance : Ancienne collection française, reçu en héritage par l'actuel propriétaire autour de 1968

10 000 / 15 000 €



122.



123.

125

BIRMANIE, ROYAUME D'AVA - XVIIIE SIÈCLE

Statuette en bronze à patine brune représentant bouddha Sakyamuni, les yeux mi-clos, assis en padmasana, la main droite en bhumisparsha mudra (geste de la prise de la terre à témoin), la main gauche en dhyana mudra (geste de la méditation).

(Accident et trou dans la jambe droite).

H. 22,2 cm.

Provenance :

Collection familiale belge, acquis avant 1990

2 000 / 2 500 €



122

CHINE - XXE SIÈCLE

Tête de bouddha en marbre brun, les yeux clos, la coiffe bouclée surmontée de l'ushnisha. H. 27 cm.

Provenance :

Collection familiale Strasbourgeoise

500 / 600 €

123

INDE - DANS LE STYLE DU GANDHARA, ART GRÉCO-BOUDDHIQUE

Statuette de bouddha en schiste, assis sur un socle orné de deux enfants, et devant une mandorle, vêtu de sa robe plissée. (Accident à la main droite). H. 34 cm.

Provenance :

Ancienne collection française, reçu en héritage par l'actuel propriétaire autour de 1968

3 000 / 5 000 €

124

THAÏLANDE, AYUTHYA - XVIIE SIÈCLE

Tête de bouddha en grès brun, les yeux mi-clos, la coiffe finement bouclée.

(Manques).

H. 20,5 cm.

600 / 800 €



124.

126

CHINE - EPOQUE TANG (618-907)

Stèle en calcaire, bouddha assis en dhyanasana sur une base rectangulaire, les mains en abhaya mudra (geste de l'absence de crainte), accompagné de ses deux attendants. La mandorle sculptée en léger relief d'une fleur de lotus ornée de perles. (Restaurations). H. 69 cm.

Provenance :

Collection particulière parisienne

4 000 / 5 000 €





127

THAILANDE - XVIIIÈME/XIXIÈME SIÈCLE

Ensemble comprenant deux têtes de bouddha en bronze à patine brune et verte, l'un avec l'ushnisha, l'autre à décor de bouddha sur la coiffe. H. 8,6 et 10 cm.

200 / 300 €

128

CAMBODGE - PÉRIODE KHMÈRE, BAPHUON, XIÈME SIÈCLE

Tête de bouddha en grès les cheveux tressés relevés en chignon, les yeux ouverts, esquissant un léger sourire. (Manques) H. 10 cm.

400 / 500 €

129

CAMBODGE - PÉRIODE KHMÈRE, ANGKOR VAT, XIIÈME SIÈCLE

Tête de bodhisattva en grès sculpté esquissant un sourire, la coiffe surmontée d'un chignon conique orné d'un bouddha assis en padmasana les mains en dhyana mudra. (Manques). H. 14,5 cm.

1 000 / 1 500 €

130

THAILANDE

Ensemble comprenant deux têtes de bouddha en grès, l'ushnisha surmontant leur coiffe. H. 8,3 et 9,8 cm.

150 / 200 €

131

INDE - GANDHARA, ART GRÉCO-BOUDDHIQUE, IIÈME/IVÈME SIÈCLE

Tête de lion en stuc sculpté la langue pendante. H. 10 cm. (Manques).

400 / 500 €



132

CAMBODGE - PÉRIODE KHMÈRE,

ANGKOR VAT, XIIÈME SIÈCLE

Statuette de lion en grès gris, assis, la gueule ouverte. (Accidents aux jambes). Dim. 52 x 57 cm.

Provenance :

Ancienne collection française

10 000 / 15 000 €



133

CEYLAN, ANURADHAPURA - IXE SIÈCLE

Statuette de bouddha en bronze à patine brune à traces de dorure, assis en dhyanasana, les mains en dhyana mudra (geste de la méditation). H. 10,2 cm.

Provenance :

Ancienne collection française, reçu en héritage par l'actuel propriétaire autour de 1965

2 000 / 3 000 €



134

CAMBODGE - PÉRIODE KHMÈRE, ANGKOR VAT, XIIE SIÈCLE

Statuette d'Apsara dansant en bronze à patine verte, la coiffe surmontée d'un diadème orné d'une fleur. (Restauration). H. 16 cm.

Provenance :

Ancienne collection française, reçu en héritage par l'actuel propriétaire autour de 1968

3 000 / 5 000 €



135

CAMBODGE - PÉRIODE KHMÈRE, ANGKOR VAT, XIIE SIÈCLE

Statuette de Ganesh en bronze à patine brune, assis en dhyanasana, les mains posées sur ses genoux, la coiffe formé par un diadème. H. 8 cm.

Provenance :

Ancienne collection française

1 200 / 1 500 €



136

CAMBODGE - XIE/XIIE SIÈCLE

Trois crochets en bronze à décor de feuilles et bourgeons de lotus entrelacés.

H.22,21,8 et 16 cm.

7 000 / 9 000 €



137

CAMBODGE, PÉRIODE KHMÈRE, STYLE BAKHENG XIÈ SIÈCLE
Statue de Shiva debout en grès gris, la chevelure finement frisée formant l'ushisha ornée du croissant de lune sur le haut du crâne. (Restaurations). H. 85 cm.

Provenance :

Collection familiale belge R. Ronveaux acquis par le père de l'actuel propriétaire vers la fin des années 1960 voire début des années 1970.

8 000 / 10 000 €



138

CAMBODGE - PÉRIODE KHMÈRE, BAPHUON, XIÈ SIÈCLE
Antéfixe en grès, Dvarapala, gardien de portes, debout les jambes et les mains jointes, tenant une massue. H. 40 cm.

Provenance :

Collection familiale belge R. Ronveaux acquis par le père de l'actuel propriétaire vers la fin des années 1960 voire début des années 1970.

1 800 / 2 000 €



139

CAMBODGE - XIIE/XIIIE SIÈCLE

Paire de bases de temples en grès gris à décor sculpté de Garuda sur chaque face et dans les angles debout, les bras levés pour soutenir des colonnes. (Accidents).
Dim. 35 x 38 x 30 cm.

Provenance :

Collection familiale belge acquis avant 1970

8 000 / 12 000 €



140

INDE - XVIIIÈ SIÈCLE

Partie de chapiteau en grès beige sculpté de Lakshmi debout devant l'entrée, surmontée d'un yoni lingam, et flanquée des deux côtés de dignitaires et serviteurs au-dessus de petites chapelles. Socle. (Accidents). Diam. 46 x 70 x 48 cm

Provenance :

Collection familiale belge acquis avant 1990

3 000 / 5 000 €



141

INDE - XVIIE/XVIIIÈ SIÈCLE

Statuette de Nandi, véhicule de Shiva en basalte gris, couché et harnaché. Dim. 29 x 40 cm.

Provenance :

Collection familiale Strasbourgeoise, acquis avant 1997

1 500 / 2 000 €



142

INDE - EPOQUE PALA SENA, XIII/XIIIE SIÈCLE

Grande stèle en basalte noir à décor sculpté de Surya debout sur un socle tiré par ses sept chevaux, les mains en abhaya mudra (geste de la non crainte) tenant des tiges de lotus. Il porte une coiffe tronconique et il est paré de boucles. Il est accompagné de deux couples. Dim. 78 x 37 cm.

Provenance :

Collection familiale belge acquis avant 1990

8 000 / 10 000 €



143

INDE - EPOQUE PALA SENA, XIII/XIIIE SIÈCLE

Dome de Stupa en schiste noir à décor sculpté des quatre adibouddha indiquant les quatre points cardinaux, assis dans des niches. Socle. (Petits accidents). H. 28 cm.

Provenance :

Collection familiale belge acquis avant 1980

3 000 / 4 000 €



144

CHINE - EPOQUE QING (1644 - 1911)
Verseuse rectangulaire couverte rituelle "duomuhu" en zitan sculpté et bronze doré à décor de chilong stylisés archaïsants sur trois étages, la prise du couvercle en stéatite. H. 43,2 cm
40 000 / 60 000 €





145.

145

CHINE - FIN EPOQUE MING (1368 - 1644)

Statuette de dignitaire debout en bois sculpté, la main droite tendue. (Egrenure, restauration). H. 34,5 cm.

600 / 800 €

146

CHINE - XIXE SIÈCLE

Candélabre tripode en bronze à patine brune, la partie supérieure en forme de fleur épanouie, la base ornée d'une chimère reposant sur des pieds à gueule de chimères ouvertes. H 32,4 cm.

600 / 800 €



146.

147

CHINE - XIXE SIÈCLE

Brûle parfum tripode en bronze à patine brune, la bordure, les anses et les pieds en forme de branches de bambou feuillagées en relief. Marque Ji Yi Juzhen Chang. Diam. 16,8 cm.

1 000 / 1 200 €



147.



148

CHINE - XVIIIÈ SIÈCLE

Ornement mural en forme de double gourde, le cadre en zitan sculpté de doubles gourdes dans leur feuillage, à décor en relief en bambou sculpté d'un rocher fleuri et d'une branche de cerisier en fleurs sur fond laqué noir. (Usures, craquelures). Dim. 39,5 x 25 cm.

5 000 / 6 000 €





149.



149.

149

INDOCHINE XIXE SIÈCLE

Cachet en bois de forme tronconique portant l'inscription du "bonheur éternel" porte une étiquette mentionnant "Cachet du chef Vung Nhu , Lieut de Emu Ky, pris au combat de Zang Min 23 mai 1892 . Le Ct de la Colonne Dagnemt" ? Long.:5 cm larg.: 7,5 Prof.: 4,5 cm

200 / 300 €



150.

150

CHINE - XIXE SIÈCLE

Cabinet portatif ouvrant à battant et sept tiroirs intérieur en bois exotique et recomposé de zitan en partie. (Cuivres décollées). Dim. 30 x 35 x 22 cm.

500 / 600 €



151.

151

CHINE

Brûle parfum en bronze rectangulaire avec une marque apocryphe de Xuande 5.3 cm x 11 cm

400 / 600 €



152.



153.

152

CHINE - XXE SIÈCLE

Boite en bronze doré à décor en relief de la marque apocryphe Qianlong, de rinceaux et de rouleaux. L. 7,8 cm.

400 / 500 €

153

INDONESIE - XIXE SIÈCLE

Pot couvert pour eau bénite (sangku) en vermeil ciselé de frise de pétales stylisées. Le couvercle incrusté de cabochons de verre rouge, rose et orange et ciselé de fleurs. (Percé sur le côté). H. 12 cm.

Référence: Objet similaire reproduit dans Helen Ibbitson Jessup, 'Court arts of Indonesia', The Asia Society Galleries, New York, 1990, fig. 59/n°149, p.86.

1 000 / 1 200 €

154

TIBET - XXE SIÈCLE

Trompette en métal argenté incrusté de cabochons de turquoises et corail et une plaque en néphrite céladon, anneaux mobiles en néphrite, le manche en néphrite céladon. H. 74 cm.

2 000 / 3 000 €



154.



155.

155

CHINE - FIN XIXE SIÈCLE

Deux boîtes rectangulaires en laque rouge sculpté en relief d'un dragon dans les nuages à la recherche de la perle enflammée pour l'une, l'autre de fleurs de lotus et svastika. (Accidents). dim. 5x14,6x 10 cm et 5,4x 13,7 x 10,7 cm.

150 / 200 €

156

CHINE - XIXE SIÈCLE

Boîte de forme lenticulaire en bronze doré et émaux cloisonnés à décor d'insectes et gourde dans un médaillon rond émaillé noir, entouré d'une frise de fleurs sur fond turquoise. Diam. 9,5 cm. Socle en bois

500 / 600 €

157

JAPON - EPOQUE MEIJI (1868 - 1912)

Bol en cuivre incrusté de laiton orné en relief de médaillons lobés à décor de fleurs de chrysanthèmes et svastika. Signé d'un cachet "Dai Nihon Kyoto...". H. 9,2 cm.

200 / 300 €

158

CHINE - FIN XIXE SIÈCLE

Boîte ronde en laque "guri" noir et rouge à décor de têtes de ruyi. (Pied rapporté). Diam. 8 cm.

300 / 400 €

159

CHINE - VERS 1900

Collier de mandarin composé de quatre vingt dix perles d'os ajouré et grosses perles en métal émaillé polychrome. (Manques).

800 / 1 200 €

160

CHINE - CANTON - VERS 1900

Ornement de coiffure en écaille à décor ajouré d'un dragon pourchassant la perle sacrée. (Egrenures). L. 19 cm.

150 / 200 €



156.

157.

158.

161

CHINE - DEBUT XXE

Ensemble comprenant une boîte circulaire en cuivre et métal argenté, le couvercle orné de filigranes et d'une pierre orange, et d'une bague en argent.

Provenance :

Collection familiale belge acquis avant 1976

250 / 300 €

162

CHINE - XXE SIÈCLE

Parure comprenant un collier, des boucles d'oreilles et un bracelet en métal filigrané formant fleurs, incrusté de cabochons d'agate.

100 / 150 €

163 ET 164: NON VENUS

165

CHINE - XXE SIÈCLE

Ensemble comprenant un collier de 37 perles en quartz aventuriné vert, un médaillon en néphrite vert sculpté d'un dragon, et un pendentif rond en verre imitant la jadéite.

Diam. 6 cm.

150 / 200 €

166

CHINE - XXE SIÈCLE

Collier composé de dix huit perles de jadéite teinté vert.

1 000 / 1 200 €

167

TIBET - DÉBUT XXE SIÈCLE

Conque, montée en cuivre argenté à décor ciselé des huit emblèmes bouddhiques des rinceaux. L. 23 cm.

300 / 400 €

168

BIRMANIE - VERS 1900

Bol en argent repoussé à décor en haut relief de personnages sous les pins et d'un cerf allongé. Au revers, l'inscription "Presented by Messrs O Ah. Yain C Shal Kwong Mg Thaw & My Ba E friends of K E Leong". Diam.13,1 cm. H. 8 cm.

300 / 400 €



159.



162.

166.



160.



161.



167.

168.



169.



170.



171.

169

CHINE - XIXE SIÈCLE

Sorbet en laque rouge sculpté des trois amis de l'hiver: pin, bambou et cerisier. Diam. 6,3 cm. Socle en bois.

200 / 250 €

170

CHINE - EPOQUE WANLI (1573 - 1620)

Boite de forme carrée en laque rouge à décor sculpté d'un lettré admirant la pleine lune dans un paysage lacustre sous les bananiers. Les côtés décorés de symboles auspicioeux.(Restaurations). Dim. 7 x 13,5 x 13,5 cm.

1 000 / 1 200 €

171

CHINE- FIN XIXE SIÈCLE

Robe de femme brodée de fils polychromes et fils d'or sur soie rouge à décor de dragon et phoenix entourés de nuages et pivoines. Doublée de soie verte.

H. : 111 cm. L. : 185 cm (environ)

600 / 800 €



172.

172

CHINE - VERS 1900

Epée à poignée et fourreau en galuchat à décor incisé sur métal doré de dragon dans les nuages à la recherche de la perle sacrée.

(Garde détachée du fourreau).

L 106,2 cm.

250 / 300 €

173

BIRMANIE - XIXE SIÈCLE

Deux statuettes de moines en terre cuite à traces d'engobe, assis et agenouillés en prière. (Restaurations et accidents).

H. 12 cm.

100 / 150 €



173.



174.

174

CHINE - XIXE SIÈCLE

Boîte de forme rectangulaire en bois sculpté sur le couvercle de trois dragons pourchassant la perle sacrée au-dessus des flots. Les bords à décor incrusté de fils d'argent d'une frise de grecques. Intérieur avec un plateau et laqué rouge. (Petits accidents et restaurations).

Dim. 9 x 26 x 15,5 cm.

2 000 / 3 000 €

175

CHINE - XXE SIÈCLE

Statuette en bambou sculpté de Shoulao assis tenant un ruyi dans la main gauche, des pêches de longévité dans la main droite, des enfants lui grimant dans le dos, et des grues sous les rochers. H. 35,5 cm.

300 / 400 €

176

JAPON - EPOQUE EDO (1603 - 1868)

Statuette en bois laqué or, Kannon debout, les mains jointes. (Accidents). H. 28,5 cm.

On y joint une statuette en bois laqué, attendant debout. Chine, époque Ming. (Accidents). H. 19 cm.

300 / 400 €

177

CHINE - EPOQUE MING (1368 - 1644)

Vase de forme "zun" en bronze à patine brune et traces de dorure. Le col orné d'une frise de motifs géométriques. H. 13,4 cm. Socle en bois.

800 / 1 000 €

178

JAPON - EPOQUE MEIJI (1868 - 1912)

Petit vase de forme carrée et cylindrique en bronze à patine brune et à décor ciselé de cigales archaïsantes aux angles. Au revers, la marque apocryphe de Xuande. H. 15,5 cm.

150 / 200 €

175.



176.



179

CHINE - XIXE SIÈCLE

Boîte de forme rectangulaire à angles arrondis en bronze à traces de dorure, à motifs archaïsants de dragons, ruyi et chauves souris. Marque apocryphe de Qianlong. L.6,7 cm.

400 / 500 €

180

CHINE - FIN XIXE SIÈCLE

Statuette de Li Tieguai en bronze à patine brune debout sur une jambe, tenant une double gourde dans la main gauche. H. 24,4 cm. Socle en bois.

300 / 400 €

181

CHINE DEBUT XXE SIECLE

Deux cachets de lettré en stéatite à décor en bas relief de lettrés et de paysages montagneux.

H : 6,7 cm. et H : 7,7 cm. (petits éclats)

200 / 300 €

182

CHINE DEBUT XXE SIECLE

Deux cachets de lettrés en stéatite, l'un surmonté d'un Bouddha, l'autre à décor en bas relief d'un lettré d'un paysage montagneux

H : 5,3 cm. et H : 7,5 cm. (petits éclats)

400 / 500 €





183.

186

TIBET - XVIIIÈME SIÈCLE

Statuette d'Amitayus en bronze, à traces de laque dorée sur le visage, assise en padmasana sur un socle en forme de lotus, les mains en dhyana mudra, tenant le kalasa. Sa coiffe formant des boucles sur son front est ramassée en un chignon noué, des mèches de cheveux tombant sur ses épaules. Rouleaux de prières à l'intérieur. (Usures, léger enfoncement sur le torse). H. 27 cm.

Provenance :

Collection familiale belge acquis avant 1980

8 000 / 10 000 €



184.



185.

183

TRAVAIL SINO-TIBETAIN - FIN XVIIIÈME SIÈCLE

Statuette de Tara verte en bronze doré, assise en rajalilasana sur un socle en forme de lotus inversé, les mains en vitarka mudra tenant des tiges de lotus supportant des fleurs de lotus. H. 13 cm.

3 000 / 4 000 €

184

CHINE - XIXÈME SIÈCLE

Paire de chimères en bronze à patine dorée, assises sur des bases rectangulaires. H. 20 cm.

500 / 600 €

185

CHINE - ÉPOQUE MING (1368 - 1644)

Statuette en bronze laqué or de bouddha assis en padmasana sur le lotus les mains en dhyana mudra, les yeux entrouverts, esquissant un léger sourire. H. 17,7 cm.

800 / 1 200 €





187
CHINE - FIN XIXE SIÈCLE
DEBUT XXE SIECLE
 Paire de fauteuils de lettré en huanghuali, les dossiers ornés d'un médaillon en bas relief sculpté d'un cerf sous les cerisiers en fleurs, traverse supérieure en forme de bonnet de lettré. (restaurations)
 Haut. : 113 cm. - Larg. : 58 cm.
 Prof. : 46,5 cm.
 3 000 / 5 000 €



189.



190.



188
CHINE - XXE SIÈCLE
 Console en huanghuali, le plateau rectangulaire à ceinture ajourée et montants circulaires.
 H. : 85 cm. L. : 105 cm. P. : 35,5 cm.
 1 800 / 2 000 €

189
CHINE - XXE SIÈCLE
 Console en huanghuali, ouvrant par trois tiroirs en ceinture, plateau rectangulaire à bords arrondis, les pieds arrondis réunis par une traverse.
 H. : 81 cm. L. : 102 cm. P. : 40 cm.
 1 800 / 2 000 €

190
CHINE - XXE SIÈCLE
 Fauteuil en bois verni, assise cannée, reposant sur des pieds droits reliés par des traverses. (usures)
 400 / 500 €

191
CHINE - XXE SIÈCLE
 Petit paravent à quatre feuilles en bois, chaque panneau incrusté de trois plaques en serpentine ajourée de cerf et grues parmi les fleurs.
 H. 102 cm. Larg. d'une feuille 22,5 cm.
 800 / 1 000 €



191.



192

CHINE - FIN XIXE SIÈCLE- DEBUT XXE SIECLE
Deux fauteuils à montants droits, en partie en huanghuali sculpté, les dossiers rectangulaires ornés d'un riche décor ajouré d'une réserve ornée d'un caractère "shou" stylisé entouré de quatre chilong. (Restaurations)
H. : 90 cm. L. : 60,5 cm. Prof. : 45,5 cm.

3 000 / 5 000 €

193

CHINE - FIN XIXE SIÈCLE- DEBUT XXE SIÈCLE
Exceptionnelle table basse, en partie en huanghuali sculpté et gravé, plateau rectangulaire, la ceinture ornée d'un riche décor d'animaux dans des branchages, les pieds galbés reposant sur des chimères. (Usures, restaurations)
H. : 24,5 cm. L. : 74 cm P. : 36,5 cm

25 000 / 30 000 €





194

CHINE XIXE SIECLE

Important paravent à huit feuilles en laque de Coromandel à décor polychrome de personnages dans un jardin animé d'architectures. La bordure ornée de fleurs de lotus parmi les rinceaux. Le dos à décors caractères chinois sur fond noir. (Accidents et manques).

H. : 180 cm. L.: 350 cm. (environ)

2 000 / 3 000 €



195.

195

BIRMANIE - FIN XIXE DÉBUT XXI SIÈCLE

Importante tête de Bouddha en laque sèche rouge dorée, la coiffe, traitée en petites boucles parallèles et pointues, surmontée de l'ushnisa.

H.: 70 cm. L.: 35 cm.

1 500 / 2 000 €

196

BIRMANIE - XXI SIÈCLE

Importante statue de bouddha debout en bois laqué rouge et or et incrusté de petites plaques en verre, les mains tenant le pan de sa robe. (quelques accidents) H. 203 cm.

3 000 / 5 000 €



196.



197

CHINE XXE SIÈCLE

Buffet bas en bois laqué noir, ouvrant par deux tiroirs et deux portes centrales, montants droits. (petits accidents et marques)

H. : 100 cm. L.: 125 cm. P.: 43,5 cm.

300 / 500 €



198

CHINE XXE SIÈCLE

Deux fauteuils a dossiers en forme de fer à cheval en bois exotique laqué

H. : 101 cm. L.: 60 cm. P. : 47 cm.

150 / 200 €



199

CHINE - FIN XIXE SIÈCLE

Paire de tabourets de forme tonnelet en porcelaine émaillée polychrome à décor de fleurs de lotus dans leur feuillage sur fond bleu turquoise, le col orné d'une frise de lingzhi sur fond jaune, la panse ajourée de sapèques. (Accidents et restaurations)

H. 48 cm

600 / 700 €



200

CHINE - XXE SIÈCLE

Ecran de fond de trône en bois teinté, composé de cinq panneaux de forme rectangulaire en porcelaine émaillée polychrome. Un grand panneau central, orné d'un dragon en rouge de cuivre, de face, sur fond jaune, flanqué de deux panneaux légèrement plus petits sur chaque côté, comportant les plaques de porcelaine qui sont chacune ornée de deux dragons verts et bleus se faisant face autour d'une perle sacrée sur fond jaune. Chaque panneau est surmonté de dragons ajourés à la recherche de la perle sacrée parmi les nuages. Deux frises de dragons en relief encadrant les plaques de porcelaine. La partie inférieure ornée d'une frise de grecques et d'une frise de pétales de lotus. Un dragon sur chaque côté. (Petits accidents et restaurations).

Dim. 290 x 390 cm.

10 000 / 15 000 €





201.



202.

201
CHINE XXIÈME SIÈCLE
 Paire de consoles en bois laqué, plateaux rectangulaires, montants droits reliés par des traverses. (petits accidents)
 H.: 90 cm. L.:126 cm. P.:30,5 cm
 300 / 500 €



203.

202
CHINE XXIÈME SIÈCLE
 Bureau en bois patiné et laqué ouvrant par cinq tiroirs en ceinture sur deux rangs, montants droits. (petits accidents)
 H. : 84,5 cm L.:130,5 cm. P. : 70,5 cm
 200 / 300 €

203
CHINE XXIÈME SIÈCLE
 Deux tabourets de jardin en céramique à glaçure polychrome figurant des éléphants. H. 57 cm.
 300 / 500 €

204
CHINE XXIÈME SIÈCLE
 Large console en bois laqué, la ceinture ajourée. (quelques marques). H. : 88 cm. L. cm. : 235 cm P.:35 cm.
 300 / 500 €



204.



205
CHINE XXIÈME SIÈCLE
 Banc, en bois exotique clair patiné et laqué, les pieds antérieurs reliés par une traverse
 H.:89 cm. L.: 160 P.: 42 cm.
 300 / 500 €



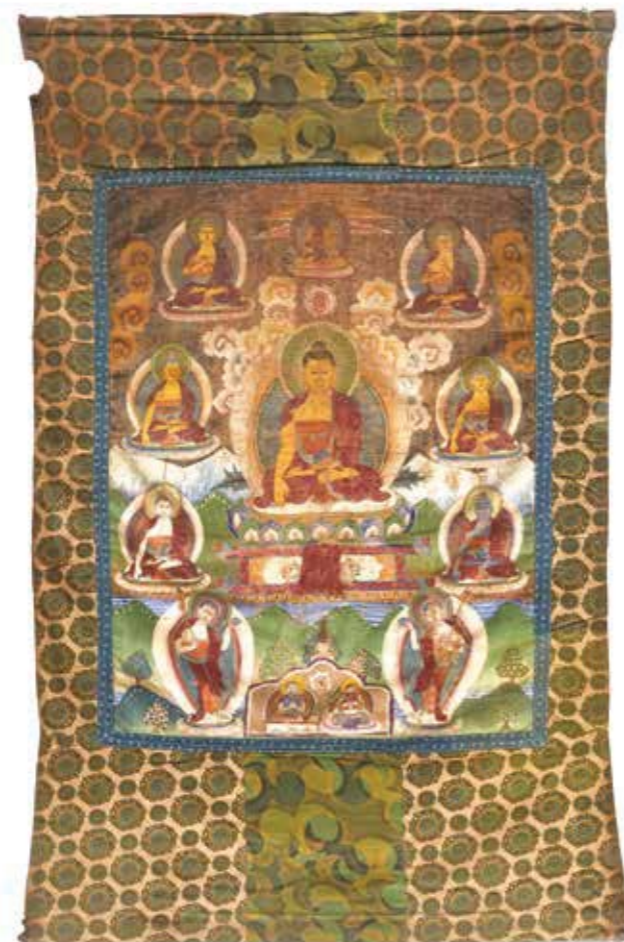
206
CHINE XXIÈME SIÈCLE
 Armoire en bois exotique patiné ouvrant par quatre portes, la ceinture ornée en son centre d'entrelacs stylisés.
 205 x 130 x 70,5 cm.
 300 / 500 €



207.



209.



208.

207

TIBET - XIXE SIÈCLE

Tangka, détrempe sur toile, Tara verte assise en rajalilsana sur un socle en forme de lotus, tenant les tiges de lotus. (Taches). Dim. 29,5 x 25 cm. Encadré sous verre.

Provenance :

Collection familiale belge Verstraete acquis avant 1970

800 / 1 200 €

208

TIBET - XIXE SIÈCLE

Tangka, détrempe sur toile, Sakyamuni assis sur un socle en forme de lotus au centre, entouré de six bouddha parmi les nuages et deux attendants. (Accidents). Dim. 66,5 x 51 cm. Encadré sous plexiglas.

Provenance :

Collection familiale belge acquis avant 1990

1 200 / 1 500 €

209

CHINE - FIN XIXE - DÉBUT XXE SIÈCLE

Encre en couleurs sur soie représentant des paysans dans la campagne s'amusant au printemps. (petits manques et restaurations)

120 x 47,5 cm.

600 / 800 €

210

CHINE FIN XIXE DEBUT XXE SIÈCLE

Encre en couleurs sur soie, représentant quatre scènes du roman "Hang Lou Meng".

H : 85 cm - L : 83 cm (à vue)

(Bon état général, petites traces d'humidité)

Provenance :

Collection familiale belge Verstraete acquis avant 1970

800 / 1 200 €



211

CHINE - FIN XIXE SIÈCLE

Encre sur soie, immortels parmi les nuages.

Dim. 63 x 77 cm. Encadré sous verre.

200 / 300 €



212

CHINE - XXE SIÈCLE

Quatre encres sur soie rondes, paysages lacustres.

Diam. 22,5 cm. Encadrés sous verre.

500 / 600 €



COLLECTION DE MADAME F.
LOTS 213 À 222



213

THAILANDE - XIXE SIÈCLE

Statuette de bouddha en bronze à patine brun noir, assis en dhyanasana sur une haute base orné de fleurs et pétales de lotus, les mains en dhyana mudra (geste de la méditation). H. 30 cm.

800 / 1 000 €

214

BIRMANIE - XIXE SIÈCLE

Statuette de bouddha en bois à traces de polychromie, assis en padmasana sur une haute base, les mains en bhumisparsa mudra (geste de la prise de la terre à témoin). (Accidents). H. 35 cm.

300 / 400 €

215

BIRMANIE - XVIIIIE/XIXE SIÈCLE

Statuette de bouddha en bois à traces de laque or, assis en padmasana sur une haute base, les mains en bhumisparsa mudra (geste de la prise de la terre à témoin). (Accidents et restaurations). H. 49,5 cm.

800 / 1 200 €

216

LAOS - XVIIIIE SIÈCLE

Statuette de bouddha en bronze à patine brune, assis en padmasana sur une haute base, les mains en bhumisparsa mudra (geste de la prise de la terre à témoin). H. 43 cm.

800 / 1 200 €

217

THAILANDE, AYUTHYA - XVIIIE/XVIIIIE SIÈCLE

Statuette de bouddha en bronze à patine brune, assis en padmasana sur une base, les mains en dhyana mudra (geste de la méditation). (Restaurations). H. 16 cm.

150 / 200 €

218

THAILANDE - XVIIIIE/XVIIIIE SIÈCLE

Statuette de bouddha en bronze à patine brune à traces de laque or, assis en padmasana sur une haute base, les mains en dhyana mudra (geste de la méditation). (Accidents et restaurations). H. 27 cm.

400 / 600 €

219

THAILANDE, AYUTHYA - XVIIIE/XVIIIIE SIÈCLE

Statuette de bouddha en bronze à patine brune, assis en padmasana sur une base, les mains en dhyana mudra (geste de la méditation). H. 16 cm.

150 / 200 €

220

TIBET - XVIIIIE SIÈCLE

Statuette d'Amitayus en alliage cuivreux, assis en padmasana sur un socle en forme de double lotus inversé, les mains en dhyana mudra (geste de la méditation) et tenant le kalasa. Il est coiffé d'une couronne à cinq pics. (Usures). H. 16 cm.

1 000 / 1 500 €

221

THAILANDE, AYUTHYA - XVIIIIE SIÈCLE

Trois têtes de bouddha en bronze à patine brune, les yeux mi-clos, l'un avec une coiffe finement bouclée, les deux autres avec une coiffe ornée de fleurs. (Accidents). H. 10,5 et 8 et 5,5 cm.

400 / 600 €

222

THAILANDE, AYUTHYA - XVIIIE/XVIIIIE SIÈCLE

Statuette de bouddha en bronze à patine brune, assis en bhumisparsa mudra (geste de la prise de la terre à témoin). (Restaurations). H. 17 cm.

150 / 200 €



217.



218.



219.



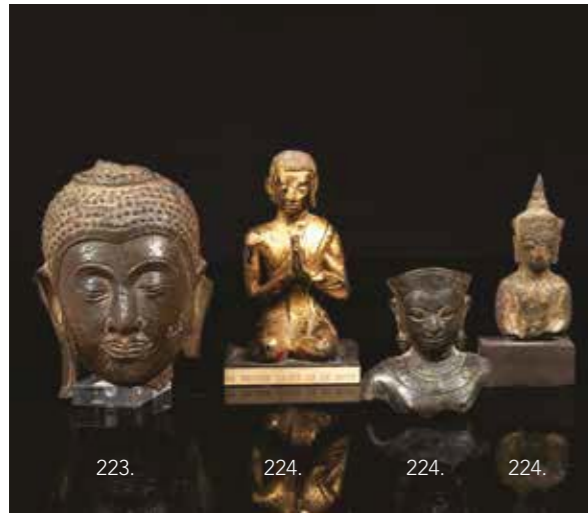
220.



221.



222.



223

THAÏLANDE - XVIIIÈ SIÈCLE

Tête de bouddha en bronze à patine brune, les yeux mi-clos, la coiffe finement bouclée. (Manque l'ushnisha, petits accidents). H. 11,5 cm.

400 / 600 €

224

THAÏLANDE - XVIIIÈ ET XIXÈ SIÈCLE

Deux bustes de bouddha en bronze à patine brune et un attendant de bouddha en bronze laqué or. H. 8 et 7 et 10 cm.

150 / 200 €



225

TRAVAIL SINO-TIBETAIN

Statuette de bouddha en bronze à patine rouge verte, assis en padmasana sur le double lotus, la tête ornée de la couronne des cinq bouddhas, la main droite tenant une branche de lotus. H. 13,3 cm.

400 / 500 €



226

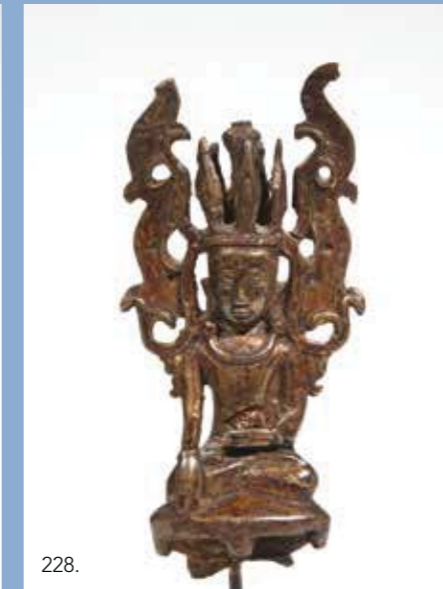
INDE - XIXÈ SIÈCLE

Statuette en bronze d'une divinité hindouiste assise en lalitasana les mains en karana mudra. (Manque le socle). H. 17,2 cm.

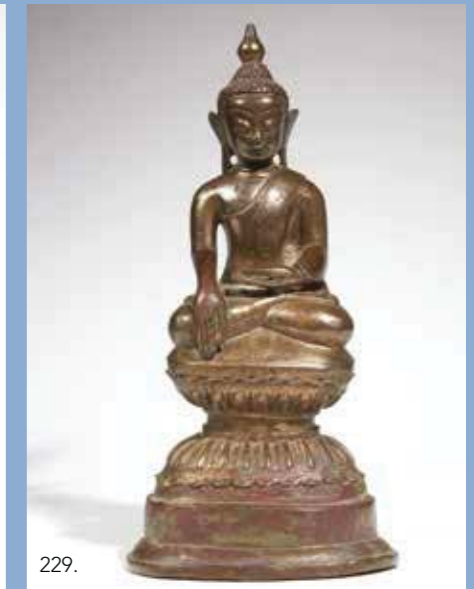
600 / 800 €



227.



228.



229.

227

BIRMANIE - XVIIIÈ/XIXÈ SIÈCLE

Statuette de bouddha en bronze à patine brune, assis en padmasana sur une haute base, les mains en bhumisparsa mudra (geste de la prise de la terre à témoin), la coiffe surmontée de l'ushnisha. H. 19 cm.

Provenance :

Collection familiale belge acquis avant 1990

1 200 / 1 500 €

228

BIRMANIE, SHAN - XVIIIÈ/XIXÈ SIÈCLE

Statuette de bouddha Jambupati en bronze à patine brune et traces de dorure, assis en padmasana sur un socle, les mains en bhumisparsa mudra (geste de la prise de la terre à témoin), il est paré d'une haute couronne. (Petits accidents au socle). H. 14 cm.

Provenance :

Collection familiale belge acquis avant 1990

800 / 1 200 €

229

BIRMANIE - XVIIIÈ SIÈCLE

Statuette de bouddha en bronze à patine brun rouge, assis en padmasana sur une haute base, les mains en bhumisparsa mudra (geste de la prise de la terre à témoin). H. 28 cm.

Provenance :

Collection familiale belge acquis avant 1990

1 500 / 2 000 €

230

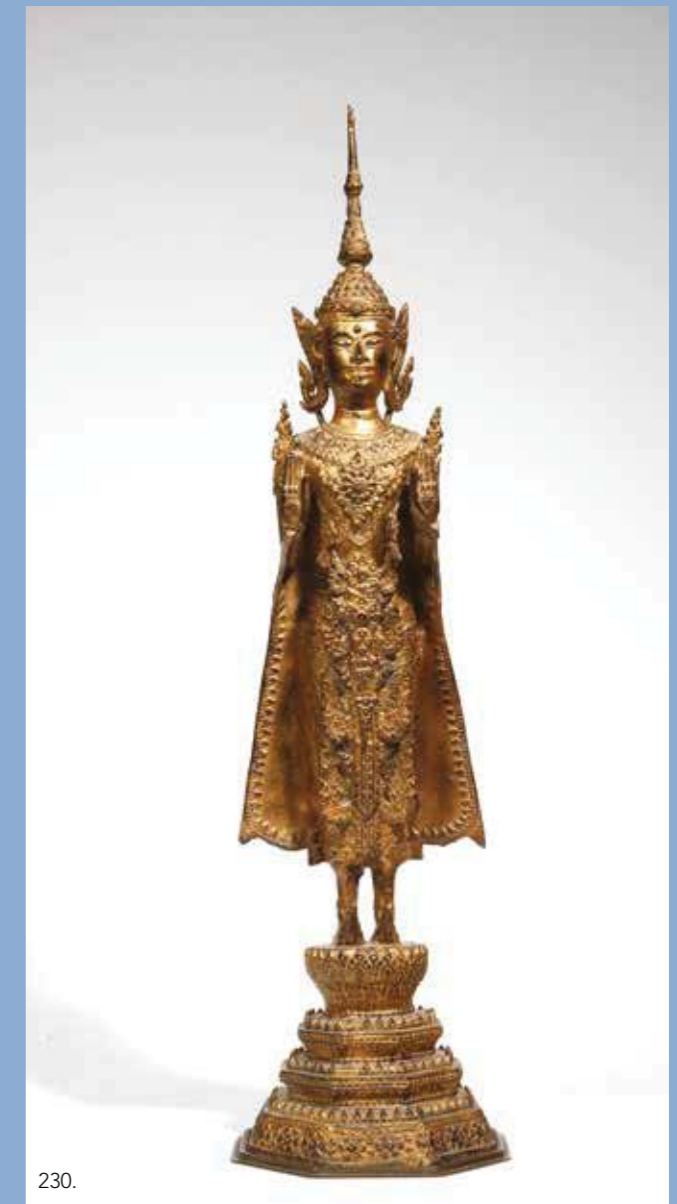
THAÏLANDE, RATANAKOSIN - XIXÈ SIÈCLE

Statuette de bouddha debout en bronze debout sur un socle à quatre étages, les mains en abhaya mudra (geste de l'absence de crainte). Il est paré d'une coiffe ornée d'un cabochon de verre. H. 64 cm.

Provenance :

Collection de Madame F.

600 / 800 €



230.



231.



232.

231

CHINE - VERS 1900

Ensemble de cinq fers à repasser en bronze.

100 / 150 €

232

PHILIPPINES, MINDANAO - XIXE SIÈCLE

Boîte à chaux en bronze et métal incrusté de fleurs stylisées sur le couvercle et à l'intérieur composé de trois compartiments. Deux anses mobiles. Dim. 8,2 x 17 x 8 cm.

La chaux éteinte est un des ingrédients principaux entrant dans la préparation de la chique à mastiquer.

400 / 500 €



233.

232B

PHILIPPINES, MINDANAO - XIXE SIÈCLE

Deux coffres rectangulaire et trois boîtes à chaux, dont deux rectangulaire et une hexagonale en métal à décor en relief de frises de fleurs et motifs géométriques. Dim. Coffres 24 x 30 x 17 cm et 12 x 14 x 13 cm.

On y joint une verseuse en métal à décor en relief de dragons pourchassant la perle sacrée, le bec verseur et l'anse en forme de dragon. H. 32 cm.

300 / 400 €



233

BIRMANIE - XIXE SIÈCLE

Ensemble de neuf sticks à tatouages en bois et métal, surmontés de personnages assis. H. de 32 à 39 cm.

Provenance :

Collection familiale belge acquis avant 1990

1 500 / 1 800 €



234.

234

BIRMANIE - XIXE SIÈCLE

Paire de frontons en bois sculpté ajouré à décor polychrome de fleurs de chrysanthèmes de kinaree. Soclés. H.: 84 cm. -L. :89 cm.

Provenance : Collection familiale belge acquis avant 1990

1 500 / 2 000 €

235

BIRMANIE - FIN XIXE SIÈCLE

Ensemble de cinq poids à opium en bronze à patine brune en forme de singes. H. de 4,5 à 7,5 cm.

Provenance : Collection familiale belge acquis avant 1990

150 / 200 €



235.



236

BIRMANIE - XIXE SIÈCLE

Statuette de bouddha en bois laqué noir, assis en padmasana sur une haute base, les mains en bhumisparsa mudra (geste de la prise de la terre à témoin). (Usures, accidents). H. 53 cm.

Provenance : Collection familiale belge acquis avant 1990

900 / 1 200 €

237

BIRMANIE - XIXE SIÈCLE

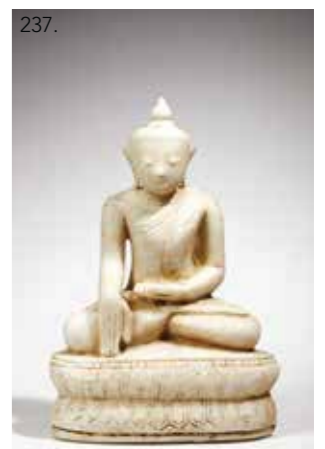
Statuette de bouddha en albâtre, assis en padmasana sur un socle en forme de double lotus inversé, les mains en bhumisparsa mudra (geste de la prise de la terre à témoin). H. 38 cm

Provenance : Collection familiale belge acquis avant 1990

600 / 800 €



236.



237.



238

CHINE - EPOQUE MING (1368 - 1644)

Statuette de Tara verte en bronze à traces de laque or, assise en lalitasana sur un socle en forme de double lotus inversé, les mains tenant des tiges de lotus. H. 25,5 cm.

4 000 / 5 000 €



239

CHINE - XVIIÈ SIÈCLE

Statuette de bouddha Akshobya en bronze à traces de laque or, assis en padmasana sur un socle en forme de double lotus inversé, un vajra posé devant lui, les mains en bhumisparsa mudra (prise de la terre à témoin). H.18 cm.

2 000 / 3 000 €



240

THAILANDE - XVIIÈ SIÈCLE

Tête de bouddha en bronze à patine brune à traces de dorure, les yeux mi-clos, la coiffe finement bouclée surmontée de l'ushnisha. H. 31 cm.

Provenance :

Collection familiale Strasbourgeoise, acquis avant 1989

3 000 / 5 000 €



241

THAÏLANDE, AYUTHYA
XVII^E/XVIII^E SIÈCLE

Tête de bouddha en bronze à patine brune, les yeux mi-clos, paré d'un diadème sculpté de fleurs et d'une frise flammée, esquissant un léger sourire, surmontée de l'ushnisha. Ses oreilles parées de bijoux. H. 36 cm.

Provenance:

Vente Boscher-Studer, 2 février 2001, n°209.
Collection familiale Strasbourgeoise

3 000 / 4 000 €

242

THAÏLANDE, AYUTHYA - XVIII^E SIÈCLE

Statuette de bouddha en bronze à patine brune à traces de laque or, debout, vêtu de sa longue robe monastique, les mains en abhaya mudra (geste de l'absence de crainte). H. 81 cm.

Provenance :

Collection familiale Strasbourgeoise, acquis avant 2000

4 000 / 6 000 €

243

THAÏLANDE - XXI^E SIÈCLE

Statuette de bouddha debout en bronze laqué or, les mains en abhaya mudra, geste de la non crainte. H 84,5 cm.

600 / 800 €



243.



242.

244.



245.



247.



248.



244

INDE - XIXE SIÈCLE

Ensemble comprenant deux bois de char sculptés, l'un représentant Shiva et sa satki Parvati assis sur le taureau Nandi, l'autre, Ratha à cinq têtes et sa sakti assis sur le lotus. (Accidents et manques). Dim. 54,4x 23,5 et 52,7x 24,8 cm.

Examen binoculaire du Brussels Art Laboratory du 30/04/2011 Ref : MAC/Maré/2011 (29)

Provenance : Collection familiale belge acquis avant 1990
2 000 / 3 000 €

245

INDE - XIXE SIÈCLE

Ensemble comprenant deux bois de char à décor sculpté en haut relief, pour l'un, de de Ratha et son lion devant une porte en forme de mandorle, pour l'autre, de Ratha à cheval et son lion. Dim. 34x 20 cm et 34 x 19,9 cm.

Examen binoculaire du Brussels Art Laboratory du 30/04/2011 Ref : MAC/Maré/2011 (30)

Provenance : Collection familiale belge acquis avant 1990
1 000 / 1 500 €

246

INDE - MILIEU XIXE SIÈCLE

Bois de char sculpté représentant une Lakshmi à quatre bras assise en virasana sur le double lotus devant une mandorle feuillagée. (Petits manques). H. 56,5 cm.

Examen binoculaire du Brussels Art Laboratory du 30/04/2011 Ref : MAC/Maré/2011 (29)

Provenance : Collection familiale belge acquis avant 1990
1 000 / 1 500 €

247

INDE - XVIII/XIXE SIÈCLE

Groupe en grès sculpté en haut relief d'une frise de cavaliers. Dim. 21 x 43,8 x 9,7 cm.

Provenance : Collection familiale belge acquis avant 1990
800 / 1 000 €

248

INDE - XIXE SIÈCLE

Élément d'architecture en marbre à décor sculpté de deux singes autour d'un éléphant. Dim. 17 x 38 cm.

800 / 1 200 €

249

BIRMANIE - XIXE SIÈCLE

Livre de prière en feuilles de bananiers en pâli, la couvertures et le dos en bois L. 50,5 cm.

Provenance : Collection familiale belge acquis avant 1990
400 / 600 €

250

INDE - XVIIIÈ SIÈCLE

Statue en grès à traces de polychromie représentant Vishnu debout, tenant dans ses quatre mains ses attributs. H : 67 cm - L : 28 cm.

1 800 / 2 000 €



250.



251

JAPON - EPOQUE MEIJI (1868 - 1912)
Katanazutsu en laque à incrustations d'aogai, à décor en hiramaki-e de laque or de vignes et de pampres. (Petits accidents)
L.117 cm.
2 000 / 3 000 €



252

JAPON - EPOQUE MEIJI (1868 - 1912)
Jubako en bois à trois compartiments, décoré en kimpun argent et or de cascades et rochers, coulissant dans un étui en bois sculpté en relief d'un shishi bondissant. (Eclats et manques.)
Dim. 21,5 x 39 x 24 cm.
600 / 800 €



253

JAPON - EPOQUE EDO (1603 - 1868)

Paires de portes coulissantes, dites "fusuma", à décor à la feuille d'or et encre polychrome de grues parmi des ruisseaux. Dim. 174x 95,5 cm chaque porte.

2 500 / 3 000 €



254

JAPON - EPOQUE EDO (1603 - 1868)

Paires de portes coulissantes, dites "fusuma", à décor à la feuille d'or et encre polychrome de grues parmi les bambous et ruisseaux. Dim. 174x 95,5 cm chaque porte.

2 500 / 3 000 €





255

JAPON - FIN EPOQUE EDO (1603 - 1868)

Paravent à deux feuilles peint à l'encre polychrome sur fond de feuille d'or d'une geisha passant un rideau de cordelette et de son petit chien enjoué. Dim.150,5 x 157 cm.

3 000 / 5 000 €



256

JAPON - XVIIIÈ SIÈCLE

Buste de bouddha en bois sculpté, les yeux mi-clos. (Manques au buste et bras). H. 17,7 cm.

1 500 / 2 000 €



257

JAPON - EPOQUE MUROMACHI (1333 - 1573)

Important torse de bouddha debout en bois sculpté, le vêtement finement plissé. (Manque tête, mains, pieds). H. 58,8 cm.

8 000 / 10 000 €



258

JAPON - EPOQUE SHOWA (1926 - 1945)

Encre sur soie, paysage de neige. Signé Kunsen.
Dim. 29,5 x 41 cm. Monté en rouleau. Dans sa boîte.
80 / 100 €

259

JAPON - EPOQUE SHOWA (1926 - 1945)

Encre sur papier, oies en vol devant la pleine lune. Signé Tsukida.
Dim. à vue 35 x 47,5 cm. Encadré sous verre.
150 / 200 €



260

JAPON - XVIII SIÈCLE

Paravent à deux feuilles, encre polychrome sur fond bistre à décor de deux lièvres cachés dans les herbes.
Dim. 170,4 x 181 cm.

4 000 / 5 000 €





261

JAPON - EPOQUE MEIJI (1868 - 1912)
Inro à quatre cases en laque sculptée de chrysanthèmes et fleurs, intérieur en laque nashiji. (Petits éclats). H.8 cm.
Ojime en pierre dure. Manju nestuke en bois figurant une chrysanthème.

300 / 400 €

262

JAPON - EPOQUE MEIJI (1868 - 1912)
Inro à trois cases en cuivre, à décor en katakiri bori de Daruma méditant et de karako tenant une calligraphie.
H. 7,7 cm.
Ojime en cuivre en forme du marteau de Daikoku.
Kagamibuta en cuivre et metal incisé de chaumières et de lotus.

400 / 600 €

263

JAPON - EPOQUE EDO (1603 - 1868)
Natsume en laque hedatsu, à décor en hiramaki-e de laque or de chrysanthèmes et pivoines. Intérieur en laque nashiji.
H .5 cm.

300 / 400 €

264

JAPON - EPOQUE EDO (1603 - 1868)
Inro à quatre cases, à décor en incrustation de mitsuda et cuivre doré d'un cavalier au bord d'une rivière, sur fond de laque fundame et kirikane. Intérieur en laque nashiji. (Petits manques)
H.7,4 cm.

Ojime en agate.
Netsuke en ivoire marin en forme de loir posé sur des vignes.

600 / 800 €

265

JAPON - EPOQUE EDO (1603 - 1868)
Inro à quatre cases en laque imitant le bronze "goldsplash", à décor en hedatsu et hiramaki-e de laque or, rouge et argent du takarabune sur une face, l'autre face ornée de chrysanthèmes et du caractère "longévité". Intérieur en laque nashiji (Petits manques.)
H.7,6 cm.

Ojime en bois.
Netsuke en ivoire marin, sennin tenant une gourde

400 / 600 €



266

JAPON - EPOQUE MEIJI (1868 - 1912)
Deux netsuke en bois incrustés, koko sennin assis dans son bol et homme assis sur une souche, tenant un panier.
L'un signé Ryugyoku.
H.3,5 et 3,7 cm.

200 / 400 €

267

JAPON
Ensemble comprenant trois netsuke en bois, un singe tenant un sac sur le dos, un rat tenant une noisette, un chien assis avec une balle. H. 4,2 à 5,5 cm.

200 / 300 €

268

JAPON - EPOQUE EDO (1603 - 1868)
Petit okimono en dent dans le style des netsuke, Ebisu tenant un chat. Signé Minkoku. H.3,2 cm.

300 / 400 €

269

JAPON - EPOQUE MEIJI (1868 - 1912)
Okimono en os, homme fumant la pipe assis sur une souche, un singe caché dans le tronc. (Accident, manque)
Signé Toshimune. L.7 cm.

300 / 400 €

270

JAPON - EPOQUE MEIJI (1868 - 1912)
Fushi kashira monté en boîte, à décor en incrustation de shibuichi et laiton d'un samourai sur le couvercle, et d'un singe, d'un faisan et d'un chien sur les côtés.
Signé Yoshinaga. L.3,7 cm.

150 / 200 €





271.

271

JAPON - XXE SIÈCLE

Ensemble comprenant trois poupées miniatures musha ningyo représentant des samurai assis avec casques. On y joint un cabinet miniature ouvrant à deux portes en laque noire et or à décor de pivoines, un sageju miniature en laque noir et or à décor de pivoines, un ensemble de coupes à saké (accidents), un chariot en laque noire et or tiré par un buffle et un ensemble à thé en bois.

500 / 600 €

272

JAPON - XIXE SIÈCLE

Deux netsuke : l'un en bois, pêcheur des mers du sud debout, l'autre en corne de cerf représentant Gama Sennin avec son crapaud sur le dos. (Manque)

H. 7.8 et 6 cm

200 / 300 €

273

JAPON - XIXE SIÈCLE

Netsuke en bois, oni astiquant une grande botte.

L. 4 cm

200 / 300 €



272.



272.



273.



274.



274.



274.

274

JAPON - EPOQUE MEIJI (1868 - 1912)

Ensemble de trois netsuke en bois : deux carapaces de tortue; (signées Tomomasa, manque), tortues sur une feuille de lotus (manque),

200 / 300 €

275

JAPON - EPOQUE MEIJI (1868 - 1912)

Ensemble de trois netsuke en bois : châtaignes, trois glands sur leur feuille, et grenouille sur un panier. (Traces de colle.)

200 / 300 €

276

JAPON - EPOQUE MEIJI (1868 - 1912)

Ensemble de trois netsuke en bois et corne de cerf : manju ryusa fleur de lotus à graines mobiles, manju en forme de panier tressé (signé Chuko). On y joint une graine de pois coeur percée.

200 / 300 €



275.



275.



275.



276.



276.



276.



277.

278.



279.



280.



281.

277

JAPON - XIXE SIÈCLE

Deux statuettes en bronze à patine brune, cerf allongé et biche allongée avec son faon. Signés Morima.

L.15,2 à 15,5 cm.

300 / 400 €

278

JAPON - DÉBUT XXE SIÈCLE

Deux groupes en bois sculpté, oursonne et son ourson marchant. H. de 6,3 à 16 cm.

100 / 150 €

279

JAPON - DÉBUT XXE SIÈCLE

Statuette de lion marchant en bronze à patine brune. Signé "K. M. Ishikawa, Hanoi" sur la base. H. 25 cm. L. 34 cm.

500 / 600 €

280

JAPON - XIXE SIÈCLE

Brûle-parfum en forme de canard en bronze à patine brun rouge, la tête levée, les ailes ciselées de motifs archaïsants. H. 24 cm.

Provenance :

collection familiale Strasbourgeoise, acquis vers 1995

500 / 600 €

281

JAPON - XIXE SIÈCLE

Boîte; en bois sculpté et os, le couvercle formant Hotei les bras en l'air, la bouche grande ouverte, la base de la boîte formant le sac sur lequel il est assis. H. 27,5 cm.

300 / 400 €



282

JAPON - FIN EPOQUE MOMOYAMA (1573 - 1603)

Verseuse en bronze à patine brune, le bec verseur allongé. H. 22 cm.

1 000 / 1 500 €



283

JAPON - FIN EPOQUE EDO (1603 - 1868)

Double gourde en laque rouge à décor incisé de motifs de vignes mouvementées. (Fêlure au col.) H. 33 cm.

800 / 1 000 €



284.



285.

286.

284

JAPON - EPOQUE MEIJI (1868 - 1912)

Paire de vases à col ouvert en bronze et émaux cloisonnés polychromes à décor de médaillons fleuris de chrysanthèmes et de fleurs de prunus sur fond vert.

H. 37,4 cm.

400 / 600 €

285

JAPON - EPOQUE MEIJI (1868 - 1912)

Paire de plats polylobés en bronze et émaux cloisonnés et verre aventuriné à décor de phénix sur fond bleu dans un médaillon central orné de fleurons, de chauve-souris et de papillons en réserve. (Petits sauts d'émaux). Diam. 37 cm.

300 / 500 €

286

JAPON - EPOQUE MEIJI (1868 - 1912)

Petit brûle-parfum quadripode couvert de forme balustre en bronze et émaux cloisonnés polychromes à décor de papillons en vol et d'un phénix.

H. 13 cm.

150 / 200 €

287

JAPON - EPOQUE MEIJI (1868 - 1912)

Coupe ronde en porcelaine blanche décorée en bleu sous couverte, rouge de fer et émail or d'un paysage lacustre avec barques sous voile. D. 31 cm.

150 / 200 €

288

JAPON - EPOQUE SHOWA (1926 - 1945)

Bol à décor de torsades ajouré en porcelaine, décorée en émaux polychromes à l'intérieur d'un bateau hollandais. Signé Haruyama? Diam. 21,8 cm. Dans sa boîte.

300 / 400 €

289

JAPON - EPOQUE SHOWA (1926 - 1945)

Coupe à saké en laque rouge décorée en hira maki-e de laque or d'une fleur de paulownia.

Diam. 11 cm. Dans sa boîte.

80 / 100 €



287.



288.



289.



290.



291.

290

JAPON, FOURS DE KUTANI - EPOQUE MEIJI (1868 - 1912)

Paire de sorbets sur piédouche en porcelaine émaillée polychrome à décor de lettrés et enfants à l'intérieur, l'extérieur émaillé rouge corail et or à décor de pins.

H. 7,5 cm

80 / 100 €

291

JAPON - XVIIIÈME SIÈCLE

Deux petits caches pots de forme trapézoïdale en porcelaine émaillée polychrome à décor de fleurs de chrysanthèmes, de prunus et de rochers (l'un restauré, éclats sur l'autre).

H. 6,8 cm.

500 / 600 €

292

JAPON, FOURS DE HIRADO - EPOQUE MEIJI (1868 - 1912)

Calèche en porcelaine émaillée bleue à décor de chrysanthèmes et fleur de lotus. Signée Hirado Juyon. (Manques et restauration).

Dim. 19,7 cm.

500 / 600 €

293

JAPON - EPOQUE MEIJI (1868 - 1912)

Deux vases en bronze dépatiné, l'un soliflore à décor de liserons, marqué "Nobugawa", l'autre en forme d'escargot.

H. 12 et 13 cm.

150 / 200 €



292.



293.

ORDRE D'ACHAT / ABSENTEE BID FORM

NOM / NAME _____
 PRÉNOM / FIRST NAME _____
 ADRESSE / ADDRESS _____
 TÉLÉPHONE / PHONE PORTABLE / MOBILE _____
 FIXE / HOME _____
 FAX _____

ARTS D'ASIE

Mardi 13 décembre 2016
 Drouot Richelieu - Salle 15

ORDRE D'ACHAT FIXE / ABSENTEE BID
 ORDRE D'ACHAT PAR TÉLÉPHONE / TELEPHONE BID

RÉFÉRENCES BANCAIRES OBLIGATOIRES RIB / REQUIRED BANK REFERENCES (SWIFT-IBAN) : _____

DATE _____ CARTE DE CREDIT / CREDIT CARD : _____ EXPIRE FIN / EXPIRATION _____
 |_|_|_| |_|_|_| |_|_|_| |_|_|_| |_|_|_|

LOT N°	DESCRIPTION DU LOT / LOT DESCRIPTION	LIMITE EN € MAXIMUM PRICE IN €

Ordre d'achat téléphonique : Tout demande d'enchère téléphonique suppose un ordre d'achat fixe à l'estimation basse plus une enchère, au cas où la communication serait impossible ou pour toute autre raison. La SVV AuctionArt & Associés se charge d'exécuter gracieusement les ordres d'achat qui lui sont confiés et ne peut être tenue pour responsable en cas de non-exécution.

Après avoir pris connaissance des conditions de ventes décrites dans le catalogue, je déclare les accepter et vous prie d'acquiescer pour mon compte aux limites indiquées en euros, les lots que j'ai désignés ci-dessus (les limites ne comprenant pas les frais légaux). I have read conditions of the sale and agree to abide by them. I grant your permission purchase on my behalf the following items within the limits in euros (these limits do not include fees and taxes).

Date : _____
 Signature obligatoire / Required signature

Les ordres d'achat doivent impérativement nous parvenir au moins 24 heures avant la vente.
 To allow time for processing, absentee bids should be received at least 24 hours before the sale begins.

CONDITIONS DE VENTE

La vente sera faite expressément au comptant : l'adjudicataire s'engage à régler personnellement et immédiatement le prix de l'adjudication prononcée ainsi que les frais de ventes et taxes suivants : 25 % TTC et pour les livres 22 % TTC.

Pour les lots hors CEE (indiqués par ❖ au catalogue), il convient d'ajouter la TVA à l'import (5,5 % de l'adjudication). La TVA sur commission ainsi que TVA à l'import peuvent être rétrocédées à l'acquéreur sur présentation d'un justificatif d'exportation hors CEE.

Moyens de paiement :
 - espèce (sur présentation d'une pièce d'identité) :

Jusqu'à 1 000 € taxes comprises lorsque le débiteur a son domicile fiscal en France ou agit pour les besoins d'une activité professionnelle. Jusqu'à 15 000 € frais et taxes comprises lorsque le débiteur justifie qu'il n'agit pas son domicile fiscal en France et n'agit pas pour les besoins d'une activité professionnelle.

- chèque,
- virement,
- cartes de crédit (visa et mastercard).

En cas de paiement par chèque ou par virement, le retrait des objets sera différé jusqu'à l'encaissement. Dans ce cas, AuctionArt se réserve le droit de facturer des frais de magasinage, transport et manutention.

Une exposition préalable permettant aux acquéreurs de se rendre compte de l'état des objets mis en vente, il ne sera admise aucune réclamation une fois l'adjudication prononcée. Les indications portées au catalogue engagent la responsabilité du Commissaire-Priseur habilité compte tenu des rectifications annoncées au moment de la vente et portées au procès-verbal de la vente.

Les dimensions, les poids et les estimations sont indiqués à titre indicatif et ne sauraient constituer une quelconque garantie. Le réentoilage, parquetage ou doublage sont considérés comme une mesure conservatoire et non comme un vice.

Les rapports de condition sont à la disposition de ceux qui en feront la demande pendant la durée de l'exposition.

Dès l'adjudication, l'objet sera sous l'entière responsabilité de l'acquéreur qui sera lui-même chargé de faire assurer ses acquisitions. AuctionArt décline toute responsabilité quant aux dommages que l'objet pourrait encourir, et ce dès l'adjudication prononcée. L'ordre du catalogue sera suivi.

La vente d'une oeuvre n'emporte pas au profit de son propriétaire le droit de reproduction de celle-ci.

DÉFAUT DE PAIEMENT

A défaut de paiement du montant de l'adjudication et des frais, une mise en demeure sera adressée à l'acquéreur par lettre recommandée avec avis de réception aux frais de l'acquéreur.

A l'expiration du délai d'un mois après cette mise en demeure et à défaut de paiement de la somme due, il sera perçu sur l'acquéreur et pour prise en charge des frais de recouvrement un honoraire complémentaire de 10% du prix d'adjudication, avec un minimum de 25 €.

L'application de cette cause ne fait pas obstacle à l'allocation de dommages-intérêts et aux dépens de la procédure qui serait nécessaire, et ne préjuge pas de l'éventuelle mise en oeuvre de la procédure de folle-enchère.

Folle enchère : à défaut de paiement par l'adjudicataire, après mise en demeure restée infructueuse, le bien est remis en vente à la demande du vendeur sur folle enchère de l'adjudicataire défaillant : si le vendeur ne formule pas cette demande dans un délai d'un mois à compter de l'adjudication, la vente est résolue de plein droit, sans préjudice de dommage. Intérêts dus par l'adjudicataire défaillant.

ORDRES D'ACHAT & ENCHÈRES PAR TÉLÉPHONE

AuctionArt agira pour le compte de l'enchérisseur afin d'essayer d'acheter le ou les lots dans les meilleures conditions possible et ne dépassant, en aucun cas, le montant maximum fixé.

Les ordres d'achat et les demandes d'enchères par téléphone doivent nous parvenir par écrit et, au plus tard 24h avant la vente. Afin de garantir votre ordre, il convient de nous fournir un relevé d'identité bancaire, vos coordonnées bancaires, avec le numéro de téléphone de votre banque et le nom du responsable de votre compte, un chèque en blanc à l'ordre d'AuctionArt ou votre numéro de carte de crédit via le formulaire joint.

Les informations recueillies sur les formulaires d'enregistrement sont obligatoires pour participer à la vente puis pour la prise en compte et la gestion de l'adjudication.

Vous pouvez connaître et faire rectifier les données vous concernant, ou vous opposer pour motif légitime à leur traitement ultérieur, en adressant une demande écrite accompagnée d'une copie de votre pièce d'identité à l'opérateur de vente par courrier ou par email.

L'opérateur de vente volontaire est adhérent au Registre central de prévention des impayés des commissaires-priseurs auprès duquel les incidents de paiement sont susceptibles d'inscription.

Les droits d'accès, de rectification et d'opposition pour motif légitime sont à exercer par le débiteur concerné auprès du Symev, 15 rue Freycinet 75016 Paris.

Les ordres d'achat et enchères par téléphone étant de simples facilités, elles ne peuvent engager, en cas d'inexécution ou de mauvaise exécution, la responsabilité d'AuctionArt à quelque titre que ce soit.

Dans le cas où plusieurs ordres d'achats seraient identiques, le premier reçu sera préféré.

PHOTOGRAPHIES : Stéphane Briolant - stephane@briolant.com

CONCEPTION/RÉALISATION : Agence Rébellion www.rbln.fr - IMPRIMERIE ARLYS - 01 34 53 62 69



