



AUCTIONART
rémy le fur & associés

DESSINS
& TABLEAUX ANCIENS

VENDREDI 31 MAI 2024

HÔTEL DROUOT - SALLE 4

DESSINS & TABLEAUX ANCIENS

VENDREDI 31 MAI 2024

À 14H00

DROUOT RICHELIEU, SALLE 4

9, RUE DROUOT - 75009 PARIS

EXPERTS

DESSINS & TABLEAUX ANCIENS

LOTS 1 À 30 ; 32 À 79 ; 81 À 88
& 92 À 182

Gérard AUGUIER

Tél. : + 33 (0)6 07 67 76 91

gerard@auguier.it

ESTAMPES

LOTS 89 À 91

Antoine CAHEN

Tél. : + 33 (0)6 08 97 33 58

antoine@galerieterrades.com

MANUSCRITS & AUTOGRAPHES

LOTS 31 & 80

Thierry BODIN, les Autographes

Tél. : + 33 (0)1 45 48 25 31

lesautographes@wanadoo.fr

CONTACTS ÉTUDE

Grégoire VEYRES

Tél. : + 33 (0)1 40 06 06 08

g.veyres@auctionartparis.com

Valentin de SA MORAIS

Tél. : + 33 (0)1 40 06 06 08

auctionart@auctionartparis.com

EXPOSITIONS PUBLIQUES À DROUOT

Mercredi 29 mai 2024 de 11h00 à 18h00

Jeudi 30 mai 2024 de 11h00 à 20h00

Vendredi 31 mai 2024 de 11h00 à 12h00

CATALOGUE ET VENTE SUR INTERNET

www.AuctionArtParis.com

DROUOT.com
Live

AUCTIONFR

interenchères

3, place du Louvre - 75001 Paris

Tél. : +33 (0)1 40 06 06 08

SVV agrément N 2008-650

www.AuctionArtParis.com - contact@auctionartparis.com

Rémy Le Fur, Grégoire Veyres commissaires-priseurs habilités



E EXCEPTIONNELLE COLLECTION
DE DESSIN ET TABLEAUX DE
ANNE-LOUIS GIRODET (1767-1824)
LOTS 1 À 81



1.

1
ANNE-LOUIS GIRODET DE ROUSSY-TRIOSON (1767-1824)
Étude d'homme drapé
Pierre noire et rehaut de craie blanche
46,4 x 26 cm
1 200 / 1 800 €



2.

2
ANNE-LOUIS GIRODET DE ROUSSY-TRIOSON (1767-1824)
Tête de mamelouck, le bras droit levé
Crayon noir, rehauts de blanc
18,5 x 13,7 cm

Oeuvre en rapport:
Étude de la tête du personnage nu, tenant de son bras gauche
le jeune bey mourant, à droite dans la composition «*La révolte
du Caire*», conservée au musée de Versailles.
10 000 / 15 000 €

3

ANNE-LOUIS GIRODET DE ROUSSY-TRIOSON (1767-1824)

Le paradis d'Ossian accueille un héros

Crayon, lavis d'encre de chine et de sépia, rehauts de gouache.

23,1 x 30,8 cm

(Plusieurs feuilles raccordées.)

Provenance:

Collection Becquerel

Par descendance

Bibliographie:

D. Ternois, *Ossian et les peintres*, Actes du Colloque «Ingres»

Montauban, 1969, p. 201, fig. 16

C. Savettieri, «La Scène d'un Déluge di Anne-Louis Girodet, la pittura come poesia», *Politico, Studi della scuola di Specializzazione e del dottorato di Ricerca in Storia delle Arti dell'università di Pisa*.

Octobre 2004, p. 125-155, ill. 7, 8

Expositions:

1967, Montargis, Girodet, 1767-1824. Exposition à l'occasion du deuxième centenaire., n° 66, repr.

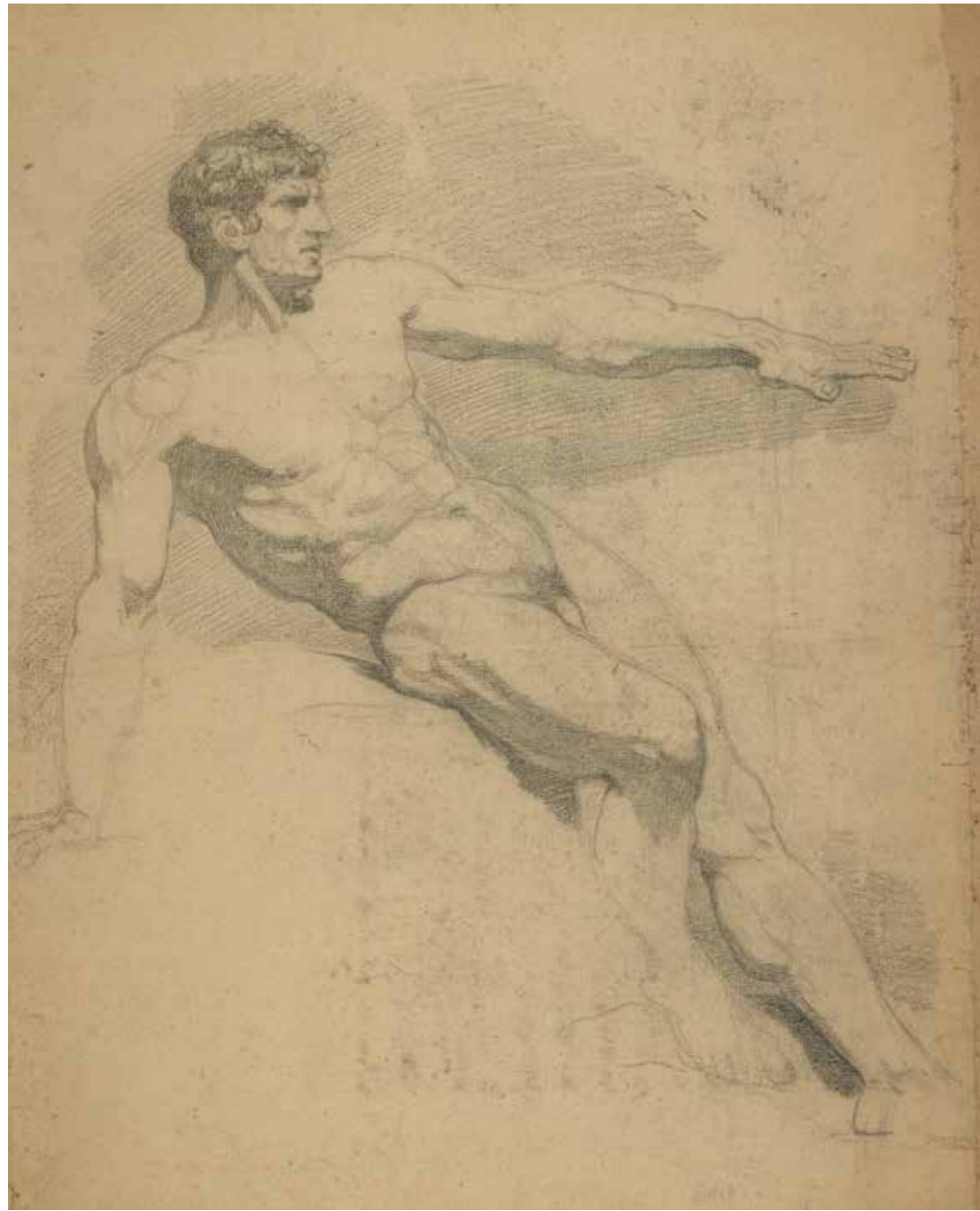
1974, Hambourg, Kunsthalle, Paris, Grand Palais, Ossian, n° 82, repr.

2005-2007, Paris, Chicago, New-York, Montréal, Girodet, n° 24, repr.

20 000 / 30 000 €

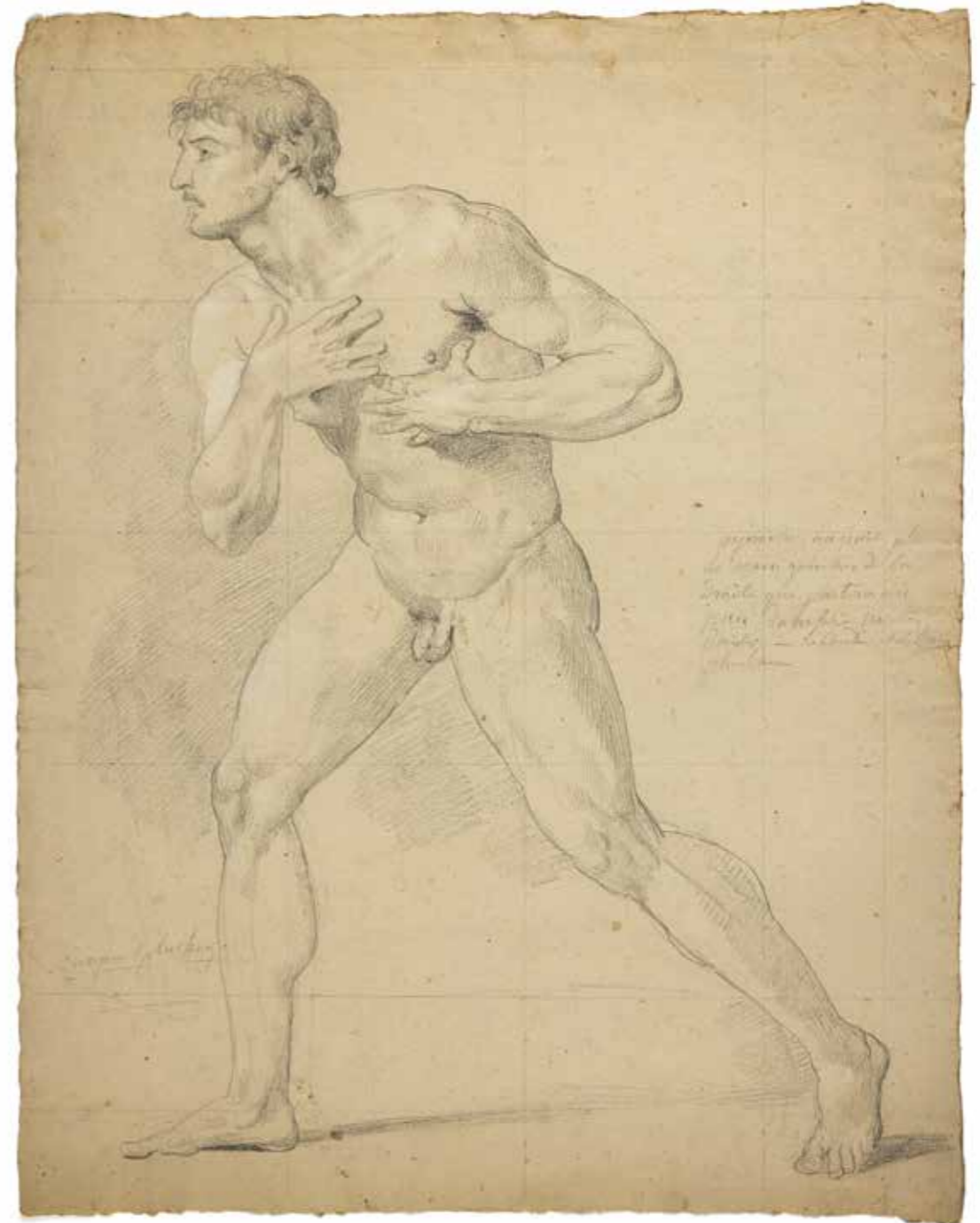


3.



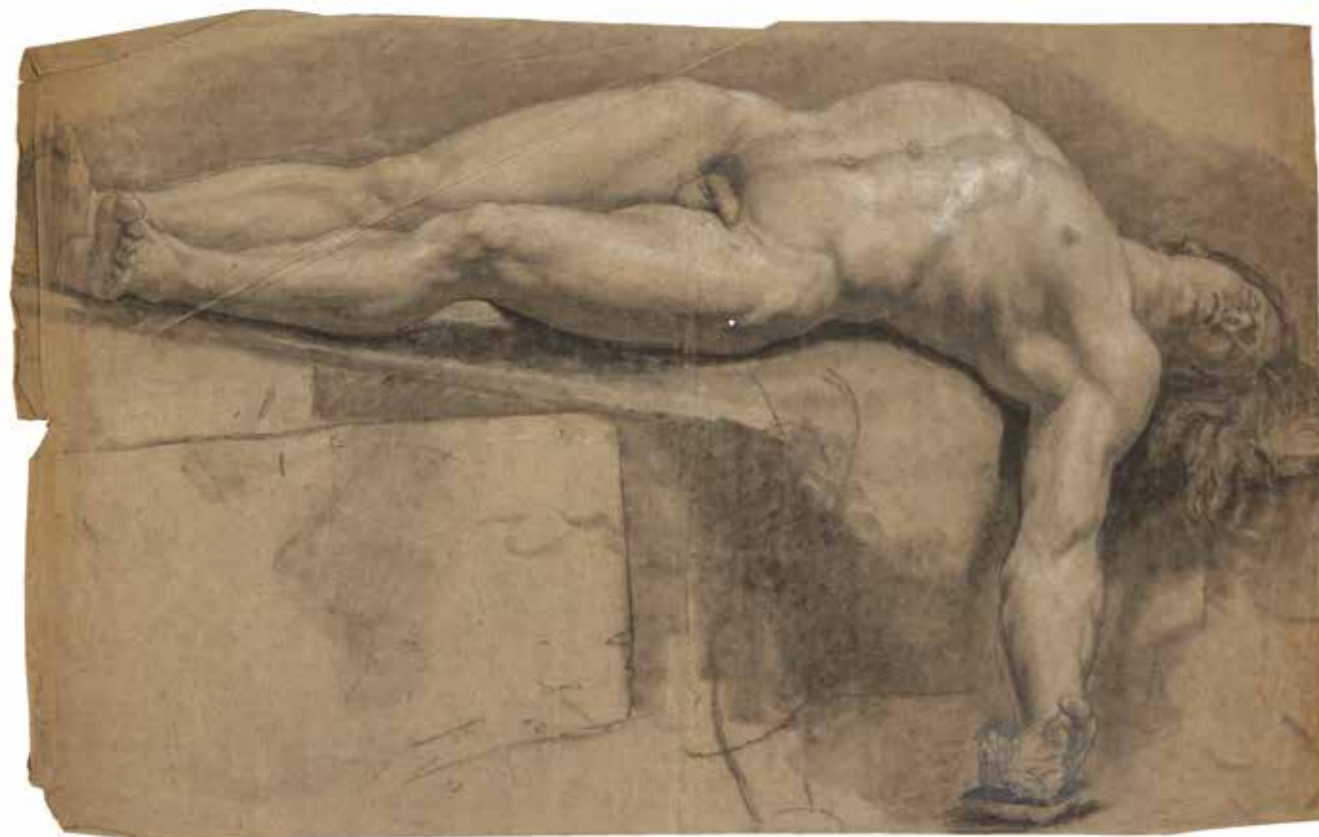
4.

4
ÉCOLE FRANÇAISE DU XVIII^{ÈME} SIÈCLE
Académie d'homme assis le bras gauche tendu
Pierre noire
57,4 x 47,4 cm
Montage ancien.
Annoté «n° 26» en haut à droite
1 200 / 1 800 €



5.

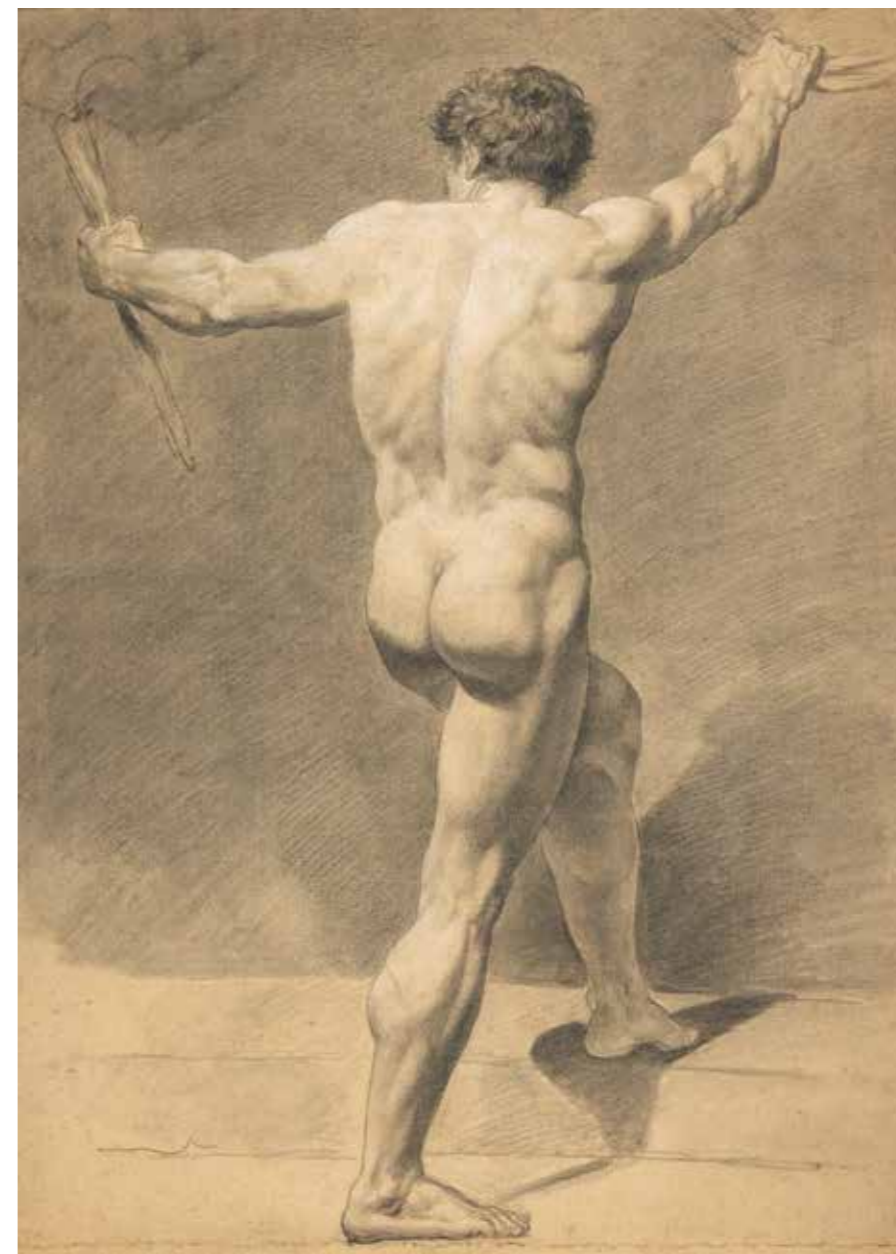
5
ANNE-LOUIS GIRODET DE ROUSSY-TRIOSON (1767-1824)
Étude d'homme marchant vers la gauche
Pierre noire, rehaut de blanc
Mis au carreau
56,6 x 43,5 cm
Annotations à droite et en bas à gauche
2 000 / 3 000 €



6.

6
ÉCOLE FRANÇAISE DU XVIII^{ÈME} SIÈCLE

Académie d'homme mort
Pierre noire, rehauts de blanc
40,2 x 60,2 cm
Pliures, déchirures
1 200 / 1 800 €



7.

7
ATTRIBUÉ À ANNE-LOUIS GIRODET DE ROUSSY-TRIOSON
(1767-1824)

Académie d'homme vu de dos tenant
une torche
Pierre noire, rehauts de blanc
59,7 x 43,7 cm

Provenance:
Collection Becquerel
Par descendance
2 000 / 3 000 €



8.

8
ÉCOLE FRANÇAISE DU XVIII^{ÈME} SIÈCLE
L'Antinoüs du Belvédère
Contre épreuve de pierre noire
57,3 x 40 cm
Pliures, déchirures, traces d'humidité
300 / 400 €



9.

9
ANNE-LOUIS GIRODET DE ROUSSY-TRIOSON (1767-1824)
Dibutade, ou l'invention du Dessin
Pierre noire
13,4 x 10 cm
Date «1820» et monogramme inversés en bas à gauche et à droite

Oeuvre en rapport:
La gravure de Louis-Henriquel-Dupont.

Provenance:
Probablement le n° 122 de la vente après décès de Girodet en 1825
Collection Becquerel
Par descendance
6 000 / 8 000 €

10

ATTRIBUÉ À ANNE-LOUIS GIRODET
DE ROUSSY-TRIOSON
(1767-1824)

Paysage d'Italie
Pierre noire, plume, encre noire
21 x 30,2 cm

Provenance:
Collection Becquerel
Par descendance
1 500 / 2 500 €



10.

12

ANNE-LOUIS GIRODET
DE ROUSSY-TRIOSON (1767-1824)

Hector, Hélène et Paris
Pierre noire
22,6 x 18,6 cm
3 000 / 5 000 €



12.



11.



11.

11

ATTRIBUÉ À ANNE-LOUIS GIRODET
DE ROUSSY-TRIOSON
(1767-1824)

A et B sur un même montage
A-Paysage italien
Pierre noire, Lavis brun
18,7 x 16,6 cm

Provenance:
Collection Becquerel
Par descendance

B-Paysage italien
Pierre noire, plume encre noire
13,3 x 19,6 cm

Provenance:
Collection Becquerel
Par descendance
1 500 / 2 500 €



13.

13

ANNE-LOUIS GIRODET
DE ROUSSY-TRIOSON (1767-1824)

Étude d'homme debout- étude de pied
Groupe d'hommes
Deux feuilles de croquis sur un même
montage
21,4 x 16,6 cm petite déchirure
16,6 x 21,5 cm



13.

Provenance:
Collection Becquerel
Par descendance
500 / 1 000 €



14.

14
**ANNE-LOUIS GIRODET
DE ROUSSY-TRIOSON (1767-1824)**
Le chant d'Armin pleurant ses enfants
Lithographie
17,5 x 21 cm

Provenance:
Collection Becquerel
Par descendance

Oeuvre en rapport:
Le dessin. Composition inversée,
Musée Girodet Montargis
100 / 200 €



15.

15
**ANNE-LOUIS GIRODET
DE ROUSSY-TRIOSON (1767-1824)**
Elvirallina et Ossian
Lithographie
21,2 x 16,4 cm

Provenance:
Collection Becquerel
Par descendance
100 / 200 €



16.

16
**ANNE-LOUIS GIRODET DE ROUSSY-TRIOSON
(1767-1824)**
Marie-Jeanne Trioson sur son lit de mort.
Pierre noire
344,8 x 25,7 cm
Annoté:
« *Multis illa (sic) bonis
flebilis occidit sed nulli flebilior
quam tibi...* »
Horace, Ode, l. 24

Provenance:
Collection Becquerel
Par descendance.

Bibliographie:
2005-2007, Exposition Girodet, Paris, Chicago, New-York,
Montréal. p. 23, Ill. 11
5 000 / 8 000 €



17.

17
**ANNE-LOUIS GIRODET DE ROUSSY-TRIOSON
(1767-1824)**
Étude d'une tête de statue antique
Sanguine
42 x 26 cm
100 / 150 €

18

ANNE-LOUIS GIRODET DE ROUSSY-TRIOSON (1767-1824)

Amazone

Huile sur toile

56 x 46,5 cm

Au verso, sur la toile, cachet à l'encre rouge avec couronne ducale:
«Gallerié (sic) de S.A.R. Madame/ Duchesse de Berry/ à Venise».
Plusieurs numéros: n° 25, sur le châssis et n° 72.

Oeuvre en rapport:

La lithographie d'Aubry-Lecomte pour le recueil publié
par Bonnemaïson:
«Galerie de S.A.R. Mme la duchesse de Berry» Tome 2.

Historique:

N° 383 de l'État descriptif de l'atelier de l'artiste.

Vente Girodet, Paris 11 avril 1825, n° 6 du catalogue,
acheté par Bonnemaïson 1950 fr.

Collection duchesse de Berry

Vente Paris, 19 avril 1865 et jours suivants de la galerie de tableaux
anciens et modernes composant la galerie du palais Vendramini,
à Venise et appartenant à Madame la duchesse de Berry, n° 290
«Tête d'Amazone»

Collection Antoine César Becquerel

Par descendance.

Exposition:

2005-2007, Paris, Chicago, New-York, Montréal, Girodet. N° 88

60 000 / 80 000 €



18.



19.

19

ANNE-LOUIS GIRODET DE ROUSSY-TRIOSON (1767-1824)

Naissance de Vénus

Huile sur panneau

31,9 x 24,4 cm

Vénus n'est accompagnée que d'un seul Amour, qui se tient près de ses genoux, et qui est sorti des ondes en même temps qu'elle; sur un plan plus éloigné, on voit Amphitrite se cacher dans les bras de Neptune.

Appartient à M. Becquerel. (A.P. Coupin)

Historique:

Collection Becquerel

Par descendance

Oeuvres en rapport:

Une autre esquisse citée par P. A. Coupin (Ancienne collection Pourtalès, perdue)

Le dessin conservé à Boston, The Horvitz collection.

Bibliographie:

P. A. Coupin, Oeuvres posthumes de Girodet, peintre d'histoire etc, Paris 1829

Catalogue de l'exposition Girodet, 2005-2007, Paris, Chicago, New-York, Montreal, cité page 460

20 000 / 30 000 €

20

ANNE-LOUIS GIRODET

DE ROUSSY-TRIOSON (1767-1824)

Hippocrate refusant les présents d'Artaxerxès.

Huile sur toile

25,2 x 35 cm

Historique:

Collection Girodet

Vente après décès de l'artiste,

Paris, 11 avril 1825, n° 36 acheté 1002 fr. par Pérignon

Collection du Baron Gros

Vente de l'atelier du Baron Gros, Paris, 23 novembre -1 décembre 1835.

n° 146

Collection Alexis Pérignon

Collection Becquerel

Par descendance.

Oeuvres en rapport:

Le tableau conservé à Paris, Musée de l'Histoire de la médecine.

Une autre esquisse au Musée Fabre à Montpellier

Plusieurs dessins préparatoires

(École des Beaux-Arts, Paris. Bibliothèque Nationale de France.)

La gravure au trait par Normand pour les «Annales du Musée» de Landon, 1806

La gravure par Raphael Urbain Massard, 1816

La lithographie de Lemercier

Bibliographie:

P.A. Coupin, œuvres posthumes

de Girodet et Trioison, peintre d'histoire.... Paris, 1829. liste p. lxx.

V. Bajou et S. Lemeux-Fraitot, Inventaire après décès de Gros et de Girodet /

Documents inédits, 2002, p. 103, n° 339

J.M. Voignier, «La fortune de Girodet» Bulletin de la Société d'émulation

de l'arrondissement de Montargis.

N° 128-129, avril 2005, p. 96

Catalogue de l'exposition Girodet, 2005-2007, Paris, Chicago, New-York,

Montréal, cité p. 219.

30 000 / 40 000 €



20.



21.

21

ANNE-LOUIS GIRODET DE ROUSSY-TRIOSON (1767-1824)

Portrait d'Antoine Gabriel Cornier (1726-1800)

Huile sur toile, rentoilée

28 x 23,5 cm, vue ovale

Bibliographie:

A.P. Coupin, Oeuvres posthumes de Girodet, peintre d'histoire etc.
Paris, 1829

cité à l'année 1786 : M. Cornier père, oncle maternel de Girodet

3 000 / 4 000 €



22.

22

ANNE-LOUIS GIRODET DE ROUSSY-TRIOSON (1767-1824)

Portrait d'Anne Philippe Cornier (1762-1842),

épouse de Louis Hector Becquerel

Huile sur toile, rentoilée

28,2 x 23,7 cm, vue ovale

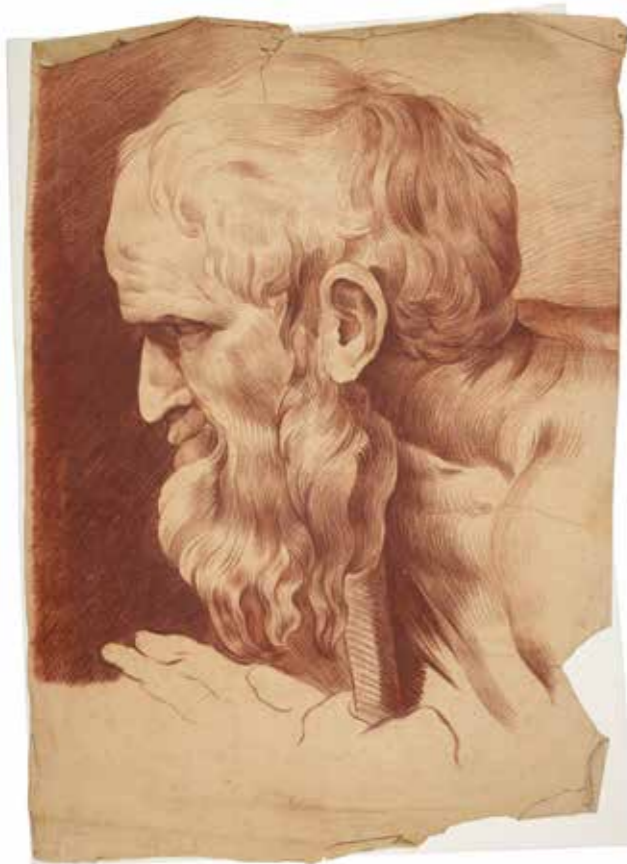
Bibliographie:

A.P. Coupin, Oeuvres posthumes de Girodet, peintre d'histoire etc.
Paris, 1829.

Cité à l'année 1786: Mademoiselle Cornier, fille du précédent.

Ces deux portraits (cf le numéro précédent), plus petits que nature,
sont de forme ovale.

3 000 / 4 000 €



23.

23
ÉCOLE FRANÇAISE DU XVIII^{ÈME} SIÈCLE
Buste d'homme barbu, vu de profil
Sanguine
56,5 x 40,5 cm
Déchirures, manques
300 / 500 €



24.

24
ÉCOLE FRANÇAISE DU XVIII^{ÈME} SIÈCLE
Moine agenouillé, vu de dos
Sanguine
55,4 x 41,5 cm
Montage ancien, annoté «134» à la plume,
en haut à droite
300 / 500 €



A ANACRÉON SAPPHO BION MOSCHUS

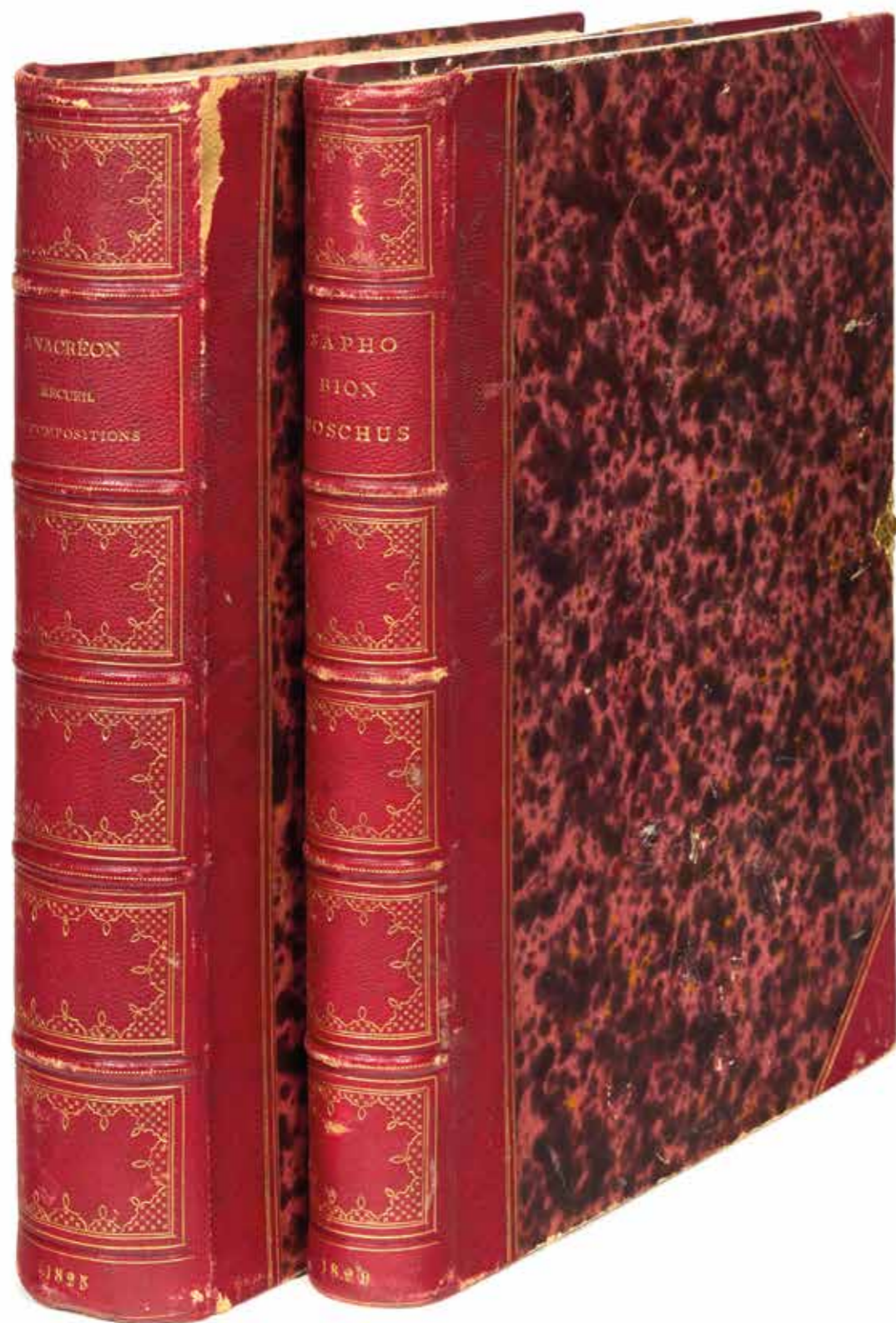
DEUX EXCEPTIONNELS RECUEILS

contenant :

- Les dessins originaux de Anne-Louis Girodet.
- Les œuvres gravées par Chatillon son élève.
- Le manuscrit autographe ANAKPEONTOS ΩΔΑΙ travail de la traduction d'Anacréon par Anne-Louis Girodet.
- Le manuscrit autographe par Anne-Louis Girodet des citations et textes latins, vers de Boileau et citations de Voltaire.

VENTE À L'UNITÉ SUR ENCHÈRES PROVISOIRES AVEC FACULTÉ DE RÉUNION

Les dessins originaux seront vendus séparément à l'unité, les œuvres gravées et les manuscrits en un seul lot, sur enchères provisoires avec faculté de réunion pour chacun des deux recueils.



ANACRÉON, SAPPHO, L'EXALTATION DE LA MYTHOLOGIE GRACIEUSE

Ces deux albums inédits des premières esquisses des odes lyriques d'Anacréon, Sappho, Bion et Moschus, complètent un recueil de dessins réalisés par Girodet « Imitations d'Anacréon », acquis en 2005 par le Musée du Louvre. (Conservé au département des Arts Graphiques - n° inv. RF 54229).

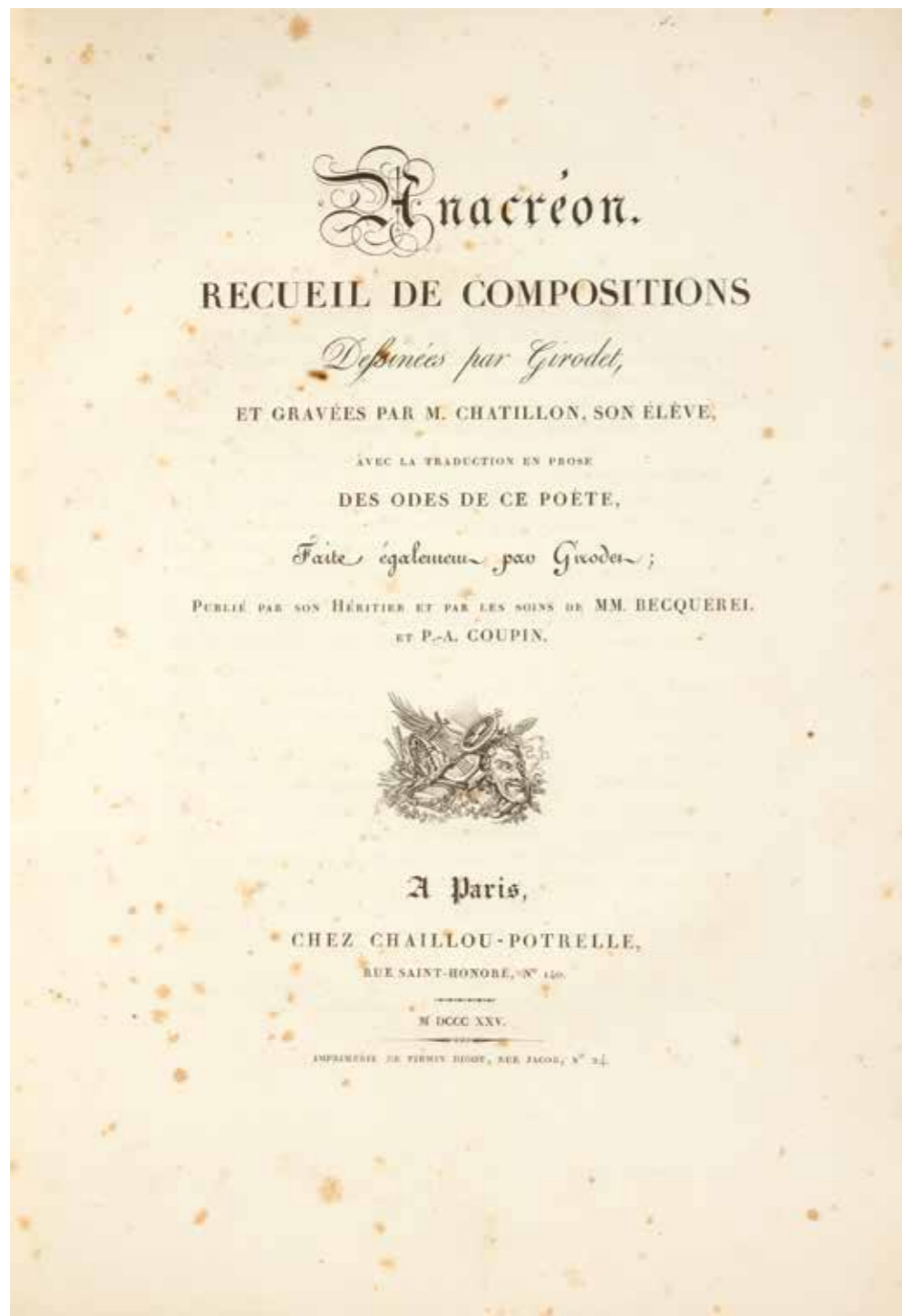
Alors que la vision impériale et héroïque des conquêtes napoléoniennes renouvelle la grande peinture d'Histoire, Girodet, figure de proue du néoclassicisme, s'émancipe de son maître David (1748-1825) au profit d'une mythologie souvent sentimentale, toujours gracieuse.

Âgé de 40 ans, l'artiste adulé par toute l'Europe lance en 1808 un défi à lui-même et à son époque. Les dessins contenus dans ces deux albums sont le fruit de son excentricité et marquent les premiers jalons d'une expérimentation qui bouleversera le panorama de l'Histoire de l'Art. En repoussant à l'extrême les principes du néoclassicisme développés par David, ses dessins ouvrent une nouvelle voie paradoxale : le romantisme.

Érudit, Anne-Louis Girodet puise dans une littérature gréco-orientale des images dont Anacréon de Téos et Sappho de Lebsos, lui offrent une sensibilité sensuelle, prompte à rompre avec la rigueur d'Achille ou des Horaces.

Nos deux albums, d'une grande variété de dessins, traduisent un esprit anticonformiste, à l'esthétique nouvelle, témoin d'une révolution artistique. En définitif, lorsque Girodet cite Anacréon, il se fait poète et son ode devient prophétique lorsqu'il écrit : « Adieu, nobles héros ; adieu, et pour jamais : ma lyre ne veut plus résonner que l'Amour ».

Valentin de Sa Morais



25.

25

LIVRE I - ANACRÉON.

Recueil de compositions dessinées
par Anne-Louis Girodet (1767-1824)
Feuillet 2 - Sur les femmes (Ode II)
Pierre noire
Haut. 19 Larg. 18 cm
2 000 / 3 000 €



26.

26

LIVRE I - ANACRÉON.
 Recueil de compositions dessinées
 par Anne-Louis Girodet (1767-1824)
 Feuille 3 - La colombe et le passant
 (Ode IX)
 Pierre noire
 Haut. 18,9 Larg. 18 cm
 2 000 / 3 000 €



28.

28

LIVRE I - ANACRÉON.
 Recueil de compositions dessinées
 par Anne-Louis Girodet (1767-1824)
 Feuille 5 - Ses voluptés (ode LV),
 Sur Bacchus (ode XXVII), Ses plaisirs
 dans un festin (ode LXII) et Eloge de la rose
 (ode V) sur une même feuille.
 Pierre noire
 Haut. 24,4 Larg. 18 cm
 2 000 / 3 000 €



29.

29

LIVRE I - ANACRÉON.
 Recueil de compositions dessinées
 par Anne-Louis Girodet (1767-1824)
 Feuille 6 - Thème antique Contre-épreuve
 de pierre noire
 Haut. 22, 8 Larg. 17,8 cm
 2 000 / 3 000 €

27

LIVRE I - ANACRÉON.
 Recueil de compositions dessinées
 par Anne-Louis Girodet (1767-1824)
 Feuille 4 - Groupe de danseuses
 Contre-épreuve
 de pierre noire
 Haut. 19,2 Larg. 18,7 cm

Joint : Une autre contre-épreuve.
 Haut. 23,5 Larg. 17,5 cm
 500 / 700 €



27.



27.



30.

30

LIVRE I - ANACRÉON.
 Recueil de compositions dessinées
 par Anne-Louis Girodet (1767-1824)
 Feuille 7 - Double face,



30.

Recto : Son ivresse (Ode XXXIX) ;
 Verso : Contre l'or (Ode XXIII)
 Pierre noire Haut. 17,5 Larg. 17,4 cm
 2 000 / 3 000 €

GIRODET-TRIOSON

Manuscrit autographe, ANAKPEONTOS ΩΔΑΙ ; 17 pages sur 10 feuillets, la plupart 24 x 18 cm montés sur des feuillets de papier vélin fort in-folio (dont 7 feuillets écrits recto et verso montés « à fenêtre »).

Important manuscrit de travail de sa traduction d'Anacréon.

Ce manuscrit servira pour l'édition des textes accompagnant le recueil de compositions gravées par Chatillon en 1825 (comme le montrent les numéros portés en marge par Pierre-Alexandre Coupin, maître d'œuvre de l'édition).

Un carnet conservé au Département des Arts graphiques du Musée du Louvre (RF 54229 acquis en 2005) renferme un premier essai de traduction d'Anacréon, en vers, sous le titre « Imitations d'Anacréon », daté du 4 janvier 1808 (voir le fac-similé et l'édition par Marie-Pierre Salé, Girodet Imitations d'Anacréon, Louvre éditions, Officina Libraria, 2022).

Les feuillets (dont 6 écrits au recto et verso) sont chiffrés 14 à 16, et 18 à 23 (dont le f. 20 non chiffré). Le manuscrit est rédigé à l'encre brune et présente de nombreuses ratures et corrections, ainsi que des versions alternatives. Les odes sont ici traduites en prose ; elles ne portent pas de titre (elles en recevront un dans l'édition), sauf l'ode 50.

Les feuillets 14 à 16 présentent les odes 1 à 35 : 1 « Je voulais célébrer Cadmus »... ; 3 « Vers le milieu de la nuit, lorsque le char de Calisto tourne »... ; 4 « Couché sur le tendre feuillage de verts lotus et de myrthes fleuris »... ; 5 « Mêlons les roses de l'amour aux pampres de Bacchus »... ; 6 « Le front ceint de couronnes de roses nous nous abandonnons »... ; 7 « Un jour Cupidon me frappant d'une branche d'hyacinthe »... ; 8 « Mollement reposé sur la pourpre de Tyr »... ; 9 « D'où viens-tu charmante colombe ? »... ; 10 « Un jeune homme voulait vendre un amour de cire »... ; 11 « J'entends les femmes me dire malignement Anacréon »... ; 14 « Enfin j'ay résolu d'aimer »... ; 15 « Je ne désire ni le sceptre ni les trésors de l'opulente Lydie »... ; 16 « Tu chantes ami les désastres de Thèbes »... ; 17 « Nouveau Vulcain, façonne ce métal docile »... ; 18 « Artiste ingénieux, j'attends de ta main savante une coupe »... ; 20 « Jadis les collines de Phrygie virent la fille de Tantale »... ; 21 « Femmes charmantes ! remplissez ma coupe profonde »... ; 22 « Assieds-toi sous ce frais ombrage »... ; 30 « Les vierges de Permesse ayant surpris le fils de Cythère »... ; 32 « Si ta mémoire peut compter toutes les feuilles des forêts »... ; 34 « Ne me fuis pas beauté charmante »... ; 35 « Aimable enfant,

j'ignore quel mystère nouveau »... Le feuillet 18 (au recto seul) est occupé par un grand dessin au crayon noir, représentant un sophiste face à un Bacchus ivre, soutenu par une jeune femme et un enfant ; sous le dessin, l'ode 36 « A quoi bon sophiste ennuyeux m'enseigner les argumens captieux »...

Le feuillet 19 (au recto seul) est occupé par un grand dessin au crayon noir, représentant les trois grâces que le printemps volant couronne de roses, devant Cupidon jouant de la lyre ; sous le dessin, l'ode 37 : « Vois tu comme à son retour l'aimable printemps s'empresse de parler de roses naissantes le front des grâces »...

Le feuillet suivant (recto seul, hauteur 10,5 cm), dont la partie supérieure a été coupée, présente le seul texte de l'ode 38 : « Je suis vieux il est vrai : mais il s'agit de boire »...

Le feuillet 21 (recto-verso) présente les odes 39 à 41 : 39 « Quand je bois, mes accens joyeux éclatent en l'honneur des muses »... ; 40 « Séduit par l'éclat d'une rose nouvelle, Cupidon voulut la cueillir »... ; 41 « Célébrons le dieu des vendanges »... ; 42 « J'aime les danses enjouées du dieu qui préside aux festins »... ; 44 « Je goutais les douceurs du sommeil lorsqu'un songe vint abuser mes sens »...

Le feuillet 22 (recto-verso) présente les odes 45 à 50 ; le bas de la première page, sous l'ode 48, présente deux dessins au crayon noir : esquisse d'un jeune Bacchus volant (pour l'ode 48, mais l'ébauche est très différente de la composition gravée), et l'esquisse correspondant à l'illustration de l'ode 47 (un vieillard entraîné à la danse par une femme nue et le jeune

Bacchus). 45 « Un jour aux antres de Lemnos »... ; 47 « J'aime à voir un vieillard se ivrer à la joie »... ; 48 « Ce dieu puissant qui sait inspirer à la jeunesse »... ; 49 « Quel burin magique a donc pu ciseler »... ; 50 (La Vendange) « Des beaux adolescents, des vierges charmantes »...

Le feuillet 23 présente les odes 51 à 62 : 51 « Je vais chanter ce jeune dieu »... ; 52 « Lorsque je vois folâtrer la jeunesse »... ; 53 « Les coursiers de race portent l'empreinte de la flamme et du fer »... ; 55 « Quel plaisir ravissant ô mes amis de fouler sous ses pas »... ; 57 « Allons bel enfant, vite ma coupe »... ; 62 « Donnez-moi la lyre d'Homère »... ; plus, en fin, un « fragment d'Anacréon, n° 51 (édition de Gail) ». 20 000 / 30 000 €

32
FACULTÉ DE RÉUNION DES LOTS 25 À 31.
[ANNE-LOUIS GIRODET DE ROUSSY-TRIOSON (1767-1824)]
ANACREON - Recueil de compositions, dessinées par Girodet, et gravé par M. Chatillon son élève, avec la traduction en prose des odes de ce poète, faite également par Girodet, publié par son héritier et par les soins de MM Becquerel et P.-A. Coupin. Caillou-Potrelle, Paris, 1825. Augmenté de 6 dessins originaux par l'artiste (sous les numéros 25 à 30) et du manuscrit original des traductions par Girodet tel que décrit (sous le numéro 31).



31.

31.

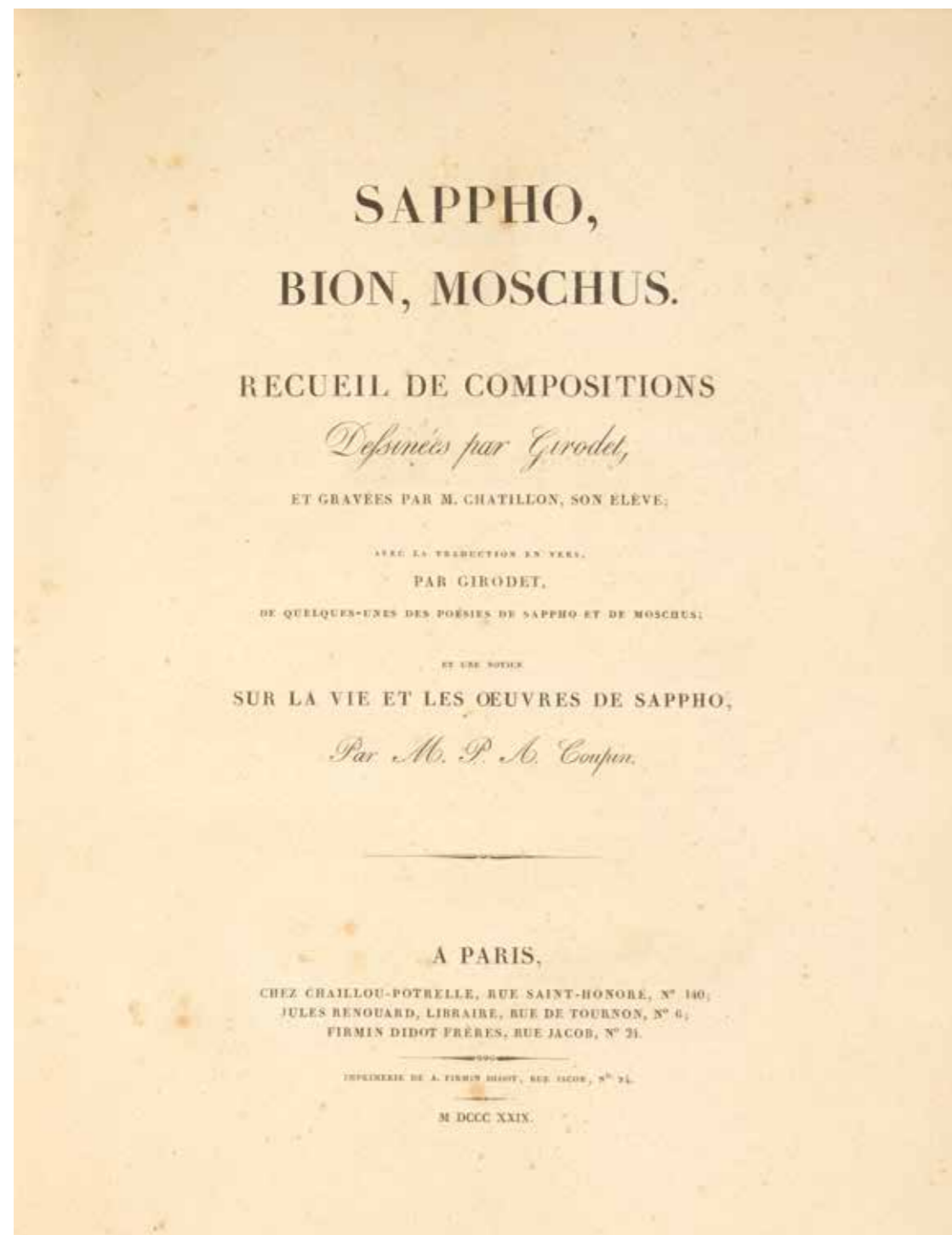


32.

32.

SAPPHO, BION, MOSCHUS

DEUXIÈME RECUEIL
LOTS 33 À 81



33

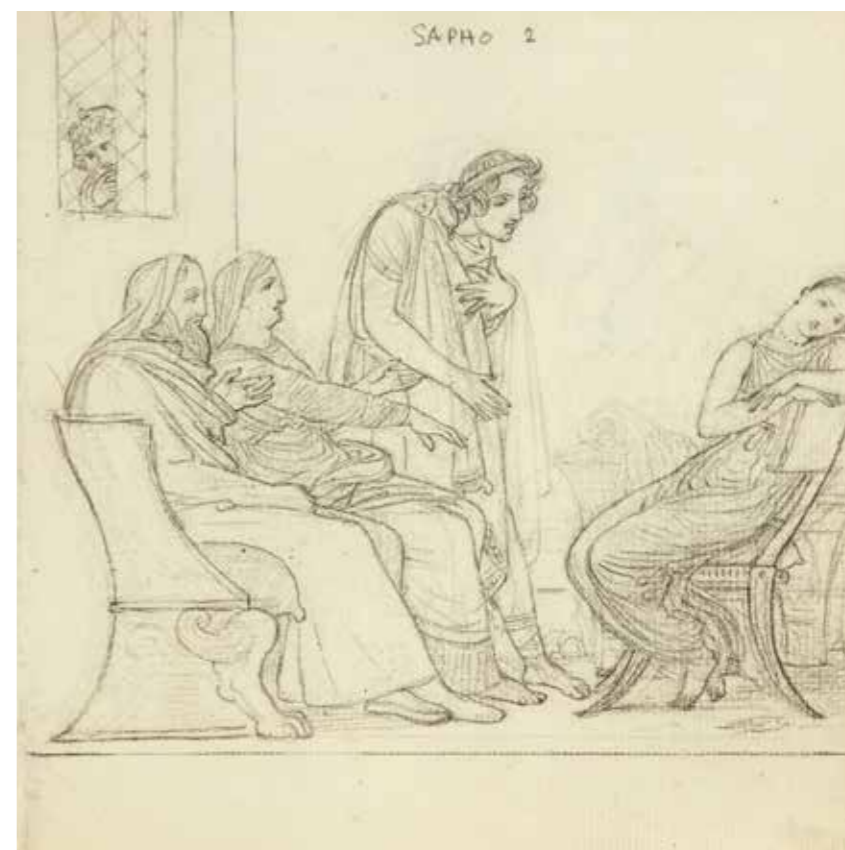
LIVRE II - SAPPHO, BION, MOSCHUS.
Recueil de compositions dessinées
par Anne-Louis Girodet (1767-1824)
Feuillet 1 - L'amour m'absorbe
toute entière (Sur Sappho)
Pierre noire
Haut. 18 Larg. 18 cm
2 500 / 3 500 €



33.

34

LIVRE II - SAPPHO, BION, MOSCHUS.
Recueil de compositions dessinées
par Anne-Louis Girodet (1767-1824)
Feuillet 2 - Jamais une jeune fille
ne fut égale en beauté à celle-ci
(Sur Sappho)
Pierre noire
19 Larg. 18,4 cm
2 500 / 3 500 €

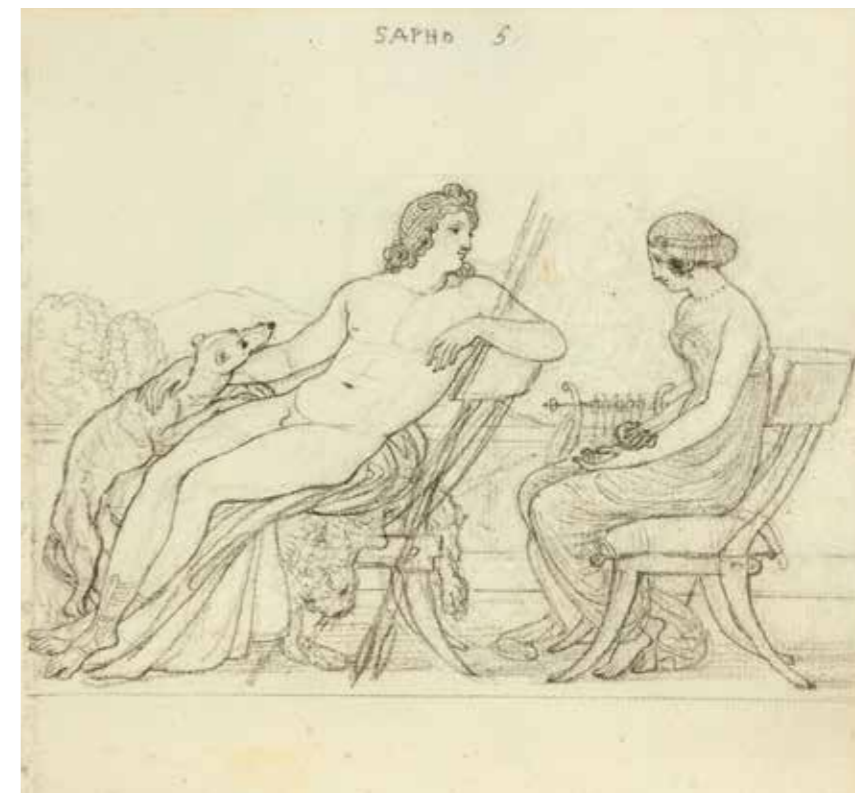


34.



35.

35
LIVRE II - SAPPHO, BION, MOSCHUS.
Recueil de compositions dessinées
par Anne-Louis Girodet (1767-1824)
Feuillet 3 - J'ai dormi délicieusement
(Sur Sappho) Pierre noire
Haut. 17,6 Larg. 18,4 cm
2 500 / 3 500 €



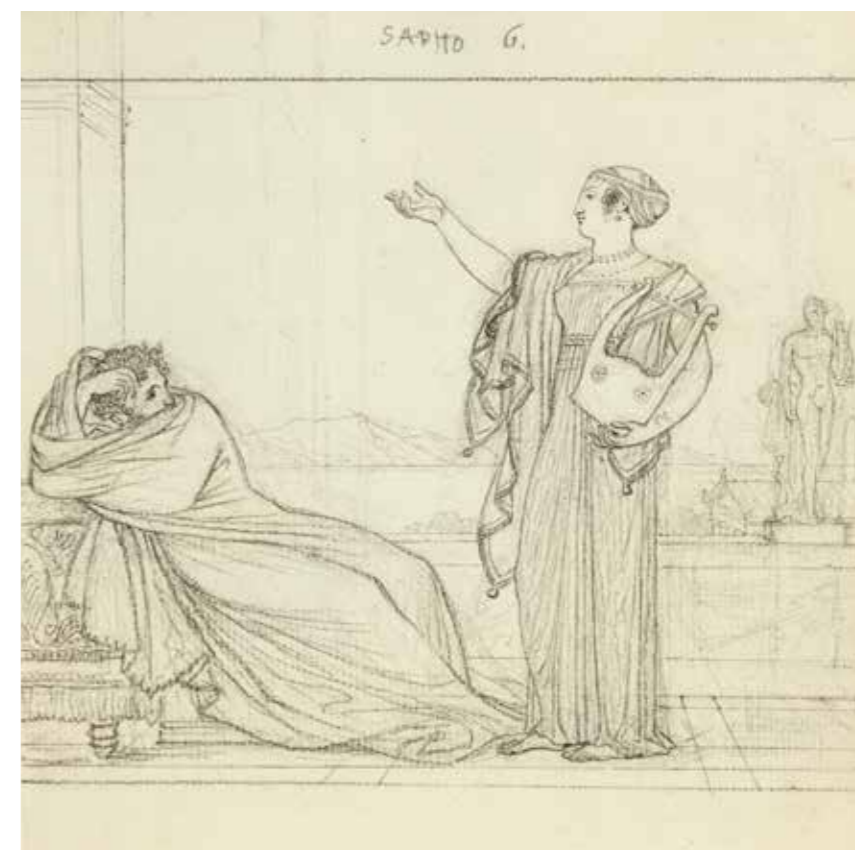
37.

37
LIVRE II - SAPPHO, BION, MOSCHU.
Recueil de compositions dessinées
par Anne-Louis Girodet (1767-1824)
Feuillet 5 - Heureux époux !
(Sur Sappho)
Pierre noire
Haut. 17,7 Larg. 18,5 cm
2 500 / 3 500 €



36.

36
LIVRE II - SAPPHO, BION, MOSCHUS.
Recueil de compositions dessinées
par Anne-Louis Girodet (1767-1824)
Feuillet 4 - Mets des couronnes
de roses sur tes cheveux
(Sur Sappho)
Pierre noire
Haut. 19 Larg. 18,4 cm
2 500 / 3 500 €



38.

38
LIVRE II - SAPPHO, BION, MOSCHU.
Recueil de compositions dessinées
par Anne-Louis Girodet (1767-1824)
Feuillet 6 - Le deuil et la consternation
(Sur Sappho)
Pierre noire
Haut. 19,2 Larg. 18,2 cm
2 500 / 3 500 €



39
LIVRE II - SAPHO, BION, MOSCHUS.
 Recueil de compositions dessinées
 par Anne-Louis Girodet (1767-1824)
 Feuille 7 - Menisque, père du pêcheur
 Pèlagon (Sur Sappho)
 Pierre noire
 Haut. 17,7 Larg. 18,5 cm
 2 500 / 3 500 €

39.



40
LIVRE II - SAPHO, BION, MOSCHUS.
 Recueil de compositions dessinées
 par Anne-Louis Girodet
 (1767-1824) Feuille 8 - Les cendres
 de la charmante Timas (Sur Sappho)
 Pierre noire
 Haut. 18,4 Larg. 18,4 cm
 2 500 / 3 500 €

40.



41
LIVRE II - SAPHO, BION, MOSCHUS.
 Recueil de compositions dessinées
 par Anne-Louis Girodet (1767-1824)
 Feuille 9 - La lune pâlit dans les cieux
 (Sur Sappho)
 Pierre noire
 Haut. 19 Larg. 18 cm
 2 500 / 3 500 €

41.



42
LIVRE II - SAPHO, BION, MOSCHUS.
 Recueil de compositions dessinées
 par Anne-Louis Girodet (1767-1824)
 Feuille 10 - Charmante Vénus
 (Sur Sappho)
 Pierre noire
 Haut. 19 Larg. 18,2 cm
 2 500 / 3 500 €

42.



43.

43
LIVRE II - SAPPHO, BION, MOSCHUS.
Recueil de compositions dessinées
par Anne-Louis Girodet (1767-1824)
Feuillet 11 - Luth divin
(Sur Sappho)
Pierre noire
Haut. 18,5 Larg. 18,5 cm
2 500 / 3 500 €



45.

45
LIVRE II - SAPPHO, BION, MOSCHUS.
Recueil de compositions dessinées
par Anne-Louis Girodet (1767-1824)
Feuillet 13 - Pour toi quel est donc
son attrait ?
(Sur Sappho)
Pierre noire
Haut. 18,2 Larg. 18,5 cm
2 500 / 3 500 €



44.

44
LIVRE II - SAPPHO, BION, MOSCHUS.
Recueil de compositions dessinées
par Anne-Louis Girodet (1767-1824)
Feuillet 12 - Un nuage confus
(Sur Sappho)
Pierre noire
Haut. 18,4 Larg. 18,4 cm
2 500 / 3 500 €



46.

46
LIVRE II - SAPPHO, BION, MOSCHUS.
Recueil de compositions dessinées
par Anne-Louis Girodet (1767-1824)
Feuillet 14 - Vénus entend les plaintes
de Sappho
(Sur Sappho)
Pierre noire
Haut. 18,7 Larg. 18,3 cm
2 500 / 3 500 €



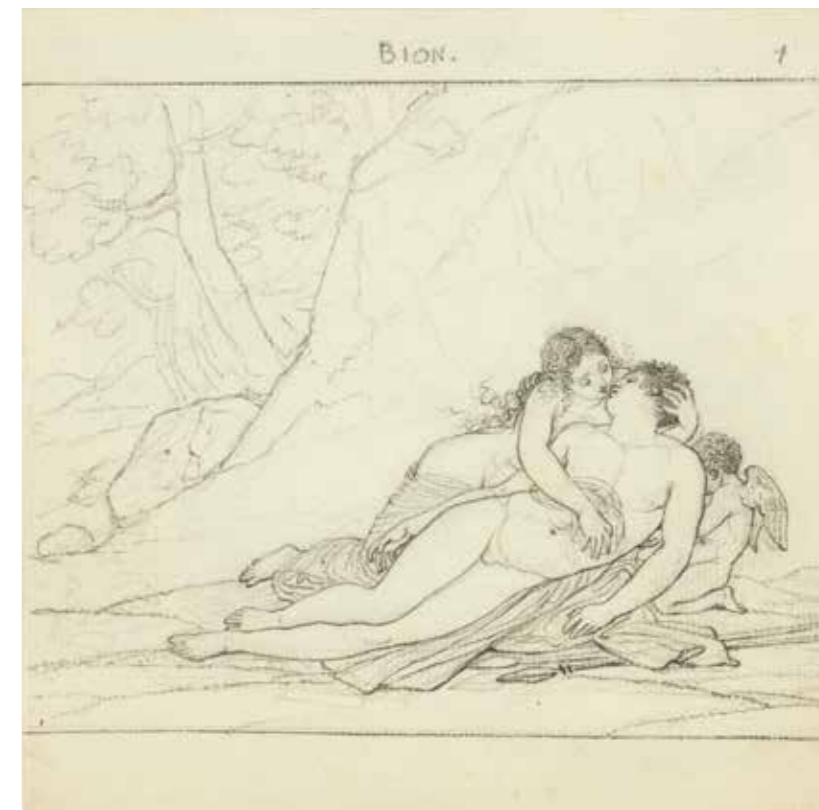
47.

47
LIVRE II - SAPPHO, BION, MOSCHUS.
 Recueil de compositions dessinées
 par Anne-Louis Girodet (1767-1824)
 Feuille 15 - Sappho au désespoir
 (Sur Sappho)
 Pierre noire
 Haut. 18,8 Larg. 18,2 cm
 2 500 / 3 500 €



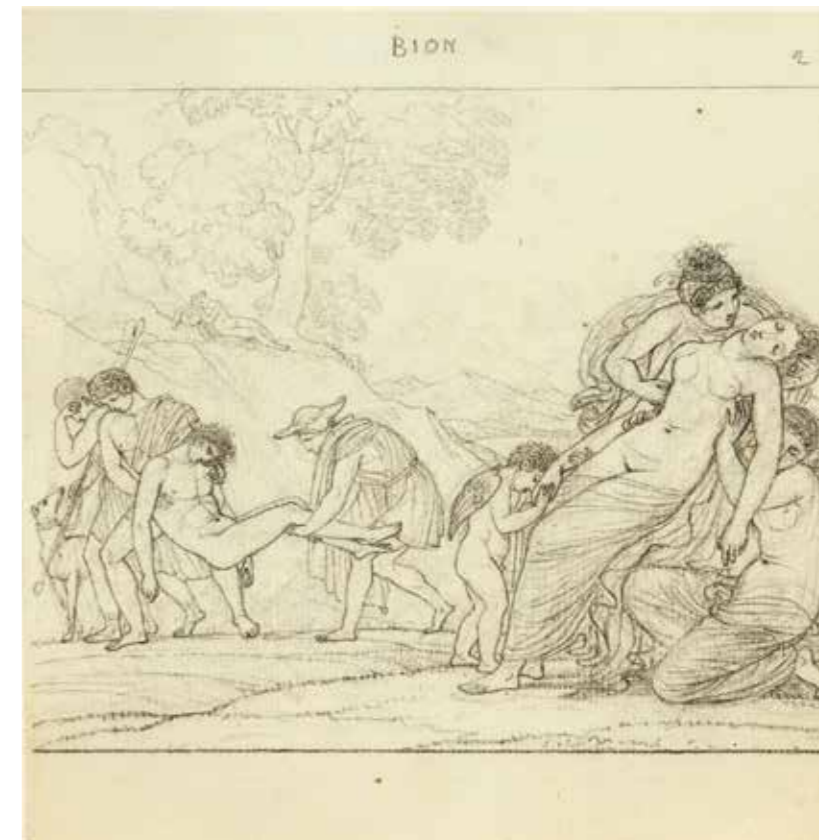
48.

48
LIVRE II - SAPPHO, BION, MOSCHUS.
 Recueil de compositions dessinées
 par Anne-Louis Girodet (1767-1824)
 Feuille 16 - Elle nourrit des idées
 funestes
 (Sur Sappho)
 Pierre noire
 Haut. 18,8 Larg. 18,3 cm
 2 500 / 3 500 €



49.

49
LIVRE II - SAPPHO, BION, MOSCHUS.
 Recueil de compositions dessinées
 par Anne-Louis Girodet (1767-1824)
 Feuille 17 - Bion, La Mort d'Adonis 1
 Pierre noire
 Haut. 19 Larg. 18,2 cm
 2 500 / 3 500 €



50.

50
LIVRE II - SAPPHO, BION, MOSCHUS.
 Recueil de compositions dessinées
 par Anne-Louis Girodet (1767-1824)
 Feuille 18 - Bion, La Mort d'Adonis 2
 Pierre noire
 Haut. 19 Larg. 18 cm
 2 500 / 3 500 €



51.

51
LIVRE II - SAPPHO, BION, MOSCHUS.
 Recueil de compositions dessinées
 par Anne-Louis Girodet (1767-1824)
 Feuille 19 - Bion, La Mort d'Adonis 3
 Pierre noire
 Haut. 18,4 Larg. 18,2 cm
 2 500 / 3 500 €



53.

53
LIVRE II - SAPPHO, BION, MOSCHUS.
 Recueil de compositions dessinées
 par Anne-Louis Girodet (1767-1824)
 Feuille 21- Bion, La Mort d'Adonis 5
 Pierre noire
 Haut. 17,7 Larg. 18,3 cm
 2 500 / 3 500 €



52.

52
LIVRE II - SAPPHO, BION, MOSCHUS.
 Recueil de compositions dessinées
 par Anne-Louis Girodet (1767-1824)
 Feuille 20 - Bion, La Mort d'Adonis 4
 Pierre noire
 Haut. 18,6 Larg. 18 cm
 2 500 / 3 500 €



54.

54
LIVRE II - SAPPHO, BION, MOSCHUS.
 Recueil de compositions dessinées
 par Anne-Louis Girodet (1767-1824)
 Feuille 22 - Bion, L'Amour
 et l'Oiseleur 1 Pierre noire
 Haut. 17,8 Larg. 18 cm
 2 500 / 3 500 €



55.

55
 LIVRE II - SAPPHO, BION, MOSCHUS.
 Recueil de compositions dessinées par
 Anne-Louis Girodet
 (1767-1824) Feuille 23 - Bion, L'Amour
 et l'Oiseleur 2
 Pierre noire
 Haut. 18,2 Larg. 18,3 cm
 2 500 / 3 500 €



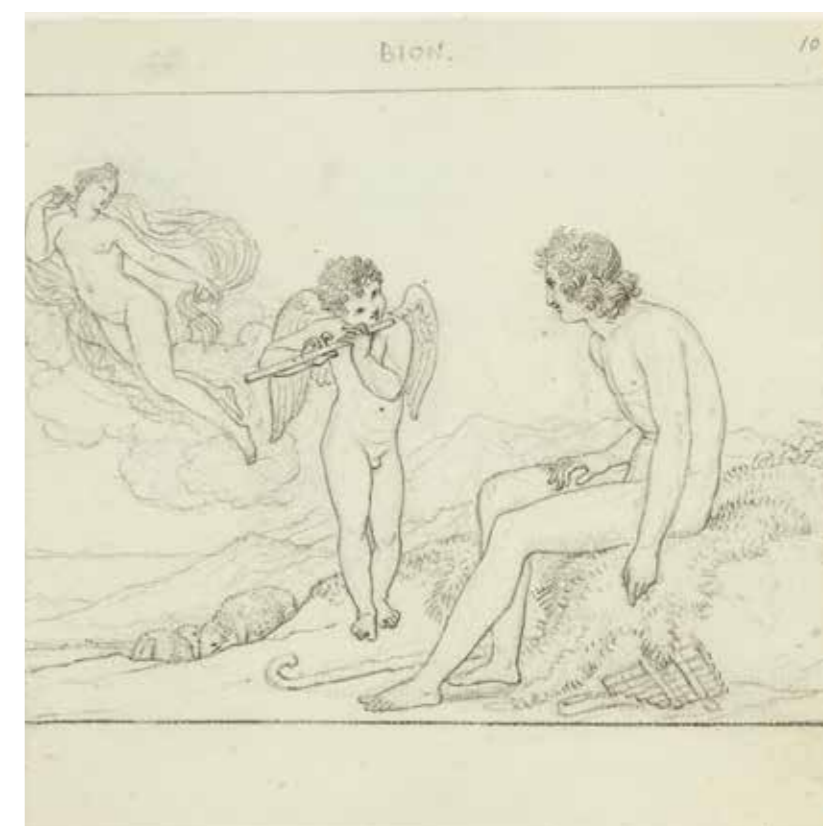
57.

57
 LIVRE II - SAPPHO, BION, MOSCHUS.
 Recueil de compositions dessinées
 par Anne-Louis Girodet (1767-1824)
 Feuille 25 Bion, L'Amour et le Berger 2
 Pierre noire
 Haut. 18,6 Larg. 18,4 cm
 2 500 / 3 500 €



56.

56
 LIVRE II - SAPPHO, BION, MOSCHUS.
 Recueil de compositions dessinées
 par Anne-Louis Girodet (1767-1824)
 Feuille 24 - Bion, L'Amour et le Berger 1
 Pierre noire
 Haut. 18,2 Larg. 18 cm
 2 500 / 3 500 €



58.

58
 LIVRE II - SAPPHO, BION, MOSCHUS.
 Recueil de compositions dessinées
 par Anne-Louis Girodet (1767-1824)
 Feuille 26 - Bion, L'Amour et le Berger 3
 Pierre noire
 Haut. 17,6 Larg. 17,7 cm
 2 500 / 3 500 €



59.

59
LIVRE II - SAPPHO, BION, MOSCHUS.
 Recueil de compositions dessinées
 par Anne-Louis Girodet (1767-1824)
 Feuille 27 - Bion, Achille et Déidamie
 Pierre noire
 Haut. 18,9 Larg. 18,3 cm
 2 500 / 3 500 €



61.

61
LIVRE II - SAPPHO, BION, MOSCHUS.
 Recueil de compositions dessinées
 par Anne-Louis Girodet (1767-1824)
 Feuille 29 - Moschus, L'Enlèvement
 d'Europe 1
 Pierre noire
 Haut. 19,8 Larg. 22,5 cm
 2 500 / 3 500 €



60.

60
LIVRE II - SAPPHO, BION, MOSCHUS.
 Recueil de compositions dessinées
 par Anne-Louis Girodet (1767-1824)
 Feuille 28 - Bion, Mort d'Hyacinthe
 Pierre noire
 Haut. 19 Larg. 18,3 cm
 2 500 / 3 500 €



62.

62
LIVRE II - SAPPHO, BION, MOSCHUS.
 Recueil de compositions dessinées
 par Anne-Louis Girodet (1767-1824)
 Feuille 30 - Moschus, L'Enlèvement
 d'Europe 2
 Pierre noire
 Haut. 19,7 Larg. 22,7 cm
 2 500 / 3 500 €



63.

63

LIVRE II - SAPPHO, BION, MOSCHUS.
Recueil de compositions dessinées
par Anne-Louis Girodet (1767-1824)
Feuillet 31 - Moschus,
L'Enlèvement d'Europe 3 Pierre noire
Haut. 19,7 Larg. 22,3 cm
2 500 / 3 500 €



64.

64

LIVRE II - SAPPHO, BION, MOSCHUS.
Recueil de compositions dessinées par Anne-Louis
Girodet (1767-1824) Feuillet 32 - Moschus,
L'Enlèvement d'Europe 4
Pierre noire
Haut. 19,8 Larg. 22,5 cm
2 500 / 3 500 €



65.

65

LIVRE II - SAPPHO, BION, MOSCHUS.
Recueil de compositions dessinées par Anne-Louis Girodet
(1767-1824) Feuillet 33 - Moschus, L'Enlèvement d'Europe
5 Pierre noire
Haut. 19,7 Larg. 22,5 cm
2 500 / 3 500 €



66.

66

LIVRE II - SAPPHO, BION, MOSCHUS.
Recueil de compositions dessinées par Anne-Louis Girodet
(1767-1824) Feuillet 34 - Moschus,
L'Enlèvement d'Europe 6 Pierre noire
Haut. 19,7 Larg. 22,5 cm
2 500 / 3 500 €



67.

67

LIVRE II - SAPPHO, BION, MOSCHUS.

Recueil de compositions dessinées par Anne-Louis Girodet (1767-1824) Feuille 35 - Moschus, L'Enlèvement d'Europe

7 Pierre noire

Haut. 19,7 Larg. 22,5 cm

2 500 / 3 500 €



68.

68

LIVRE II - SAPPHO, BION, MOSCHUS.

Recueil de compositions dessinées par Anne-Louis Girodet (1767-1824) Feuille 36 - Moschus, L'Enlèvement d'Europe

8 Pierre noire

Haut. 19,4 Larg. 22,5 cm

2 500 / 3 500 €



69.

69

LIVRE II - SAPPHO, BION, MOSCHUS.

Recueil de compositions dessinées par Anne-Louis Girodet (1767-1824) Feuille 37 - Moschus, Mégare et Alcène, le Songe d'Alcène

Pierre noire

Haut. 19,8 Larg. 22,5 cm

2 500 / 3 500 €



70.

70

LIVRE II - SAPPHO, BION, MOSCHUS.

Recueil de compositions dessinées par Anne-Louis Girodet (1767-1824) Feuille 38 - Moschus, Invocation d'un berger

Pierre noire

Haut. 18,3 Larg. 21,3 cm

2 500 / 3 500 €



71.

71
LIVRE II - SAPPHO, BION, MOSCHUS.
 Recueil de compositions dessinées
 par Anne-Louis Girodet (1767-1824)
 Feuille 39 - Moschus, L'Amour Fugitif 1
 Pierre noire
 Haut. 19,7 Larg. 22,7 cm
 2 500 / 3 500 €



72.

72
LIVRE II - SAPPHO, BION, MOSCHUS.
 Recueil de compositions dessinées
 par Anne-Louis Girodet (1767-1824) Feuille 40 -
 Moschus, L'Amour Fugitif 2
 Pierre noire
 Haut. 19,7 Larg. 22,4 cm
 2 500 / 3 500 €

73

LIVRE II - SAPPHO, BION, MOSCHUS.
 Recueil de compositions dessinées
 par Anne-Louis Girodet (1767-1824)
 Feuille 41 - femme drappée tenant
 un plateau
 Pierre noire
 Haut. 18 Larg. 23,7 cm
 (sans rapport avec l'album)
 1 500 / 2 000 €



73.

74

LIVRE II - SAPPHO, BION, MOSCHUS.
 Recueil de compositions dessinées
 par Anne-Louis Girodet (1767-1824)
 Feuille 42 - trois études de femmes
 antiques
 Pierre noire
 Haut. 18,1 Larg. 21,8 cm
 (sans rapport avec l'album)

Joint : Feuille 43 - Une contre-épreuve
 Haut. 20 Larg. 22,4 cm
 1 500 / 2 000 €



74.



75.

75
LIVRE II - SAPPHO, BION, MOSCHUS.
Recueil de compositions dessinées
par Anne-Louis Girodet (1767-1824)
Feuillet 44 - Scène Aique
Pierre noire Haut. 17,8 Larg. 23,6 cm
(sans rapport avec l'album)
500 / 700 €



76.

76
LIVRE II - SAPPHO, BION, MOSCHUS.
Recueil de compositions dessinées
par Anne-Louis Girodet (1767-1824)
Feuillet 45 - Tête d'homme barbu vue
de profil
Pierre noire
Haut. 17,2 Larg. 13 cm
(sans rapport avec l'album)
500 / 700 €



77.

77
LIVRE II - SAPPHO, BION, MOSCHUS.
Recueil de compositions dessinées
par Anne-Louis Girodet (1767-1824)
Feuillet 46 - Tête de Pallas
Pierre noire
Haut. 22,6 Larg. 15 cm
(sans rapport avec l'album)
500 / 700 €



78.

78
LIVRE II - SAPPHO, BION, MOSCHUS.
Recueil de compositions dessinées
par Anne-Louis Girodet (1767-1824)
Feuillet 47 - Etude d'une statue grecque
Pierre noire
Haut. 23,6 Larg. 17 cm
(sans rapport avec l'album)
500 / 700 €



79.

79

LIVRE II - SAPPHO, BION, MOSCHUS.

Recueil de compositions dessinées par Anne-Louis Girodet (1767-1824)

Feuillet 48 - Etude d'un autel antique, annotée Bologna

Pierre noire

Haut. 18,6 Larg. 12,7 cm (sans rapport avec l'album)

500 / 700 €



80.

80

GIRODET-TRIOSON

Manuscrit autographe ; 11 pages sur 6 feuillets 23,5 x 18 cm montés à fenêtre dans des feuillets de papier vélin fort in-folio, plus 3 autres feuillets.

Copie par Girodet de citations et textes latins, plus des vers de Boileau et des citations de Voltaire.

Feuillet 9 à 14 (recto-verso) : citations de Cicéron ; « vers ridicules d'Eumolpe un des interlocuteurs de la Satyre de Pétrone pour se moquer du poème que Néron avait fait sur l'embrasement de Troye » ; autres citations du Satiricon ; plusieurs extraits des Satires de Perse ; 21 vers de la Satire VIII de Boileau ; longs extraits des lettres d'Héloïse ; citations de Voltaire. Au verso du f. 14, esquisse d'une tête de femme à la mine de plomb.

Le feuillet 15 (15 x 17,5 cm, recto seul) est une liste d'adresses, principalement de graveurs.



81.

Sur les feuillets 16 et 17 (22 x 16 cm, recto seul), Girodet a noté quelques adresses et des comptes, et esquissé des dessins, à l'encre ou à la mine de plomb. – F° 16 : scène à trois personnages à la plume (d'après une frise de vase ?) ; miroir, bras de femme, et éléments décoratifs à la mine de plomb ; deux dessins à la plume : femme tenant un coffret, personnage avec une servante tenant un éventail. – F° 17 : liste de 3 noms (dont le comte de Reichberg et Louis prince royal de Bavière, à la date du 20 septembre 1815) ; dimensions d'une transfiguration ; esquisse à la mine de plomb d'une oie au long cou. 4 000 / 5 000 €

81

FACULTÉ DE RÉUNION DES LOTS 32 À 80.

[ANNE-LOUIS GIRODET DE ROUSSY-TRIOSON (1767-1824)]

SAPPHO, BION, MOSCHUS - Recueil de compositions, dessinées par Girodet, et gravé par M. Chatillon son élève, avec la traduction en vers, par Girodet, de quelques-unes des poésies de Sappho et de Moschus, et une notice sur la vie et les oeuvres de Sappho par M. P. A. Coupin. Caillou-Potrelle, Paris, 1829. Augmenté de 47 dessins originaux par l'artiste (sous les numéros 32 à 79) et d'un manuscrit original par Girodet tel que décrit (sous le numéro 80).

D

DESSINS ANCIENS & ESTAMPES

LOTS 82 À 132



82.

82
ATTRIBUÉ À GIOVANNI GUERRA (1544-1618)
Cortège d'une Reine (Catherine Cornaro ?)
Plume et lavis brun
21,4 x 16,8
(Accidents et manques)
600 / 800 €



83.



83.

83
ÉCOLE ITALIENNE DU XVII^{ÈME} SIÈCLE
Deux feuilles d'étude avec cavaliers et chevaux
Plume et encre brun foncé
30 x 43,2 cm
(Déchirures)
1 500 / 2 000 €



84.

84
ATTRIBUÉ À CHARLES PARROCEL (1688-1752)
Palefrenier et chevaux
Plume, lavis
33 x 42 cm

Provenance :
Collection Joseph van Haecken (1699?-1749)
Son cachet en bas à gauche (L. 2516)
400 / 600 €



85.

85
ÉCOLE FRANÇAISE FIN DU XVIII^{ÈME}
DÉBUT DU XIX^{ÈME} SIÈCLE
Études de têtes d'après Van Dyck
Sanguine et pierre noire
29 x 22,5 cm et 28,6 x 22,5 cm
300 / 400 €



85.



86.

86
ÉCOLE FRANÇAISE DU XIX^{ÈME} SIÈCLE
D'APRÈS GOLTZIUS
la Cène et la Crucifixion
Deux parchemins marouflés sur panneaux, annotation
manuscrite sur l'un des cadres : « Dirk (Theodor) Van Staren
Vivente ? -1548 »
Haut. 24 Larg. 17 cm
300 / 400 €



86.



87.

87
ÉCOLE DU DÉBUT DU XVII^{ÈME} SIÈCLE
 La Résurrection du Christ entouré de Saint François
 et de Sainte Catherine de Sienne
 Plume, lavis brun
 19,3 x 27,6 cm
 Deux découpes dans la partie supérieure,
 restaurations
 Annoté Guido Reni en bas à gauche
 300 / 500 €



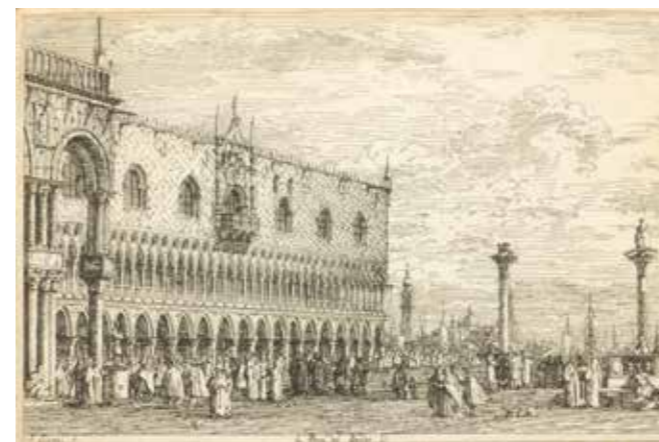
88.

88
ÉCOLE FRANÇAISE
DEUXIÈME MOITIÉ DU XVIII^{ÈME} SIÈCLE
 Illustration pour un missel
 Plume et lavis brun
 17 x 11 cm
 Ancienne inscription effacée en haut
 80 / 120 €



89.

89
D'APRÈS CORNELIS DE BRUYN
 Intérieur du Saint Sépulchre, Jérusalem, eau-forte attribuée
 à Jan ou Caspar Luyken, feuille environ 30 x 38 cm,
 belle épreuve tirée de l'ouvrage de C. de Bruyn, Reizen
 van Cornelis de Bruyn, door de vermaardste deelen van
 Klein Asia, de eylanden Scio, Rhodus, Cyprus, Metelino,
 Stanchio..., Delft, 1698, non examinée hors du cadre.
 On joint une autre planche du même ouvrage, Tempio di
 Chalcedonia, même condition ; de G.B. Piranesi, Fragment



90.

90
ANTONIO CANALETTO
 La Pira del Bando, vers 1743, eau-forte, 14,7 x 21,4 cm,
 filet de marge sur trois côtés, coupé à la marque du cuivre
 en bas (Bromberg 19),
 belle épreuve.
 800 / 1 200 €



89.

de frises et de chapiteaux, planche de la suite Trofei di
 Ottaviano Augusto..., eau-forte (Ficacci 134), épreuve
 manquant de conservation, non examinée hors du cadre
 et de J. Harris d'après L. Knyff, The Collegiale Church of
 Southwell in Nottingham, eau-forte coloriée, non examinée
 hors du cadre. Ensemble 4 pièces.
 150 / 180 €



91.

91
ANTONIO CANALETTO
 La Libreria, vers 1743, eau-forte, 14,5 x 21 cm,
 bonnes marges (en partie repliées) (Bromberg 18),
 belle épreuve, filigrane : Trois lunes.
 800 / 1 200 €



92.

92
ÉCOLE FRANÇAISE DU XVIII^{ÈME}
 La famille du berger
 Sanguine
 20,8 x 29 cm
 300 / 400 €



93.

93
HENDRIK MEIJER (C.1737-1793)
 Paysage pastoral
 Plume et aquarelle, signé et daté 1773
 en bas à gauche
 37,3 x 48,3 cm
 (traces d'humidité et petits manques)
 300 / 500 €

94
FRANÇOIS BOUCHER (1703-1770)
 L'autel de l'Amitié
 Sanguine
 35,5 x 22,8 cm
 Au verso, cachet de la collection
 J.J. Peoli (L.2020)

Provenance:
 Ancienne collection de monsieur
 de La Haye, Fermier Général
 Ancienne collection J.J.
 Péoli,(1825-1893)
 Sa vente, New York, 8 mai 1894
 Ancienne collection du Dr G***
 Sa vente, Paris 15-17 mai 1883

OEuvres en rapport:
 Les gravures en manière de sanguine
 de Lalive de Jully (P.Jean-Richard,
 n° 1247) et de Demarteau
 (P. Jean-Richard,n° 643-644)
 Un dessin de l'ancienne collection
 du marquis de Lagoy (vente Monaco,
 29 novembre 1986, n° 26)
 Un dessin, pierre noire, montage
 de Glomy, Victoria & Albert Museum,
 Londres (Collection Réverent Alexander
 Dyce n° 595)
 Une contre épreuve, vente Huser,
 17 février 1766
 Un dessin, vente Pigache,
 Paris 21 octobre 1776, n° 462
 Un dessin, vente Paris 13 décembre
 1991, n° 17 , daté 1763
 Une grande miniature de Charlier,
 conservée au musée du Louvre

Bibliographie:
 Pierrette Jean-Richard, L'oeuvre gravé
 de François Boucher dans la collection
 Edmond de Rothschild au musée
 du Louvre.

Nous remercions Monsieur Alastair Laing
 pur avoir confirmé l'attribution du dessin.
 8 000 / 12 000 €



94.



95.



96.



97.



98.

95

ÉCOLE FLAMANDE DU XVII^{ÈME} SIÈCLE

Allégorie de l'hiver

Pierre noire, rehauts de blanc et sanguine
23,4 x 12,6 cm
(Restaurations)

80 / 120 €

96

ÉCOLE FRANÇAISE DU XVIII^{ÈME} SIÈCLE

La Comtesse Mathilde d'après
la sculpture du Bernin conservée
à Saint Pierre à Rome

Pierre noire et rehauts de blanc
53,5 x 31 cm
(traces de mouillures et pliures)

150 / 200 €

97

**ÉCOLE ITALIENNE
DU DÉBUT DU XIX^{ÈME} SIÈCLE**

Portrait d'une femme tenant
une épée (Allégorie de la Justice?)

Crayon noir.
38,8 x 20 cm
(petites déchirures et pliures
en haut à droite)

120 / 150 €

98

**ATTRIBUÉ À AUGUSTIN
(1798-1832)**

Étude pour un portrait de femme
assise

Pierre noire et rehauts de blanc
23,4 x 15,5 cm
Annoté à la plume en bas à droite
"1801"

300 / 400 €



99.

99

ATTRIBUÉ À FABRIZIO GALLIARI (1709-1790)

Caprice architectural

Plume et lavis d'encre grise

22,3 x 17,6 cm

400 / 600 €



100.

100

JEAN-BAPTISTE CHAUSSARD (1729-1818)

Projet pour la façade de l'église de l'abbaye
de Penthemont

Plume et lavis gris, signé en bas à gauche

33 x 23,2 cm

Annoté "élévation du portail du côté de la rue"

400 / 600 €



101
L. GILBERT
 Vue de la rade de Brest
 Aquarelle
 34,5 x 55 cm
 Signé et daté 1820 en bas
 à droite
 1 200 / 1 500 €

101.



102
VICTOR-JEAN NICOLLE
 (1754-1826)
 Entrée de ville italienne
 Aquarelle
 9,5 x 13 cm
 400 / 600 €

102.



103.



103.



103.



103.

103
VICTOR-JEAN NICOLLE (1754-1826)
 L'amphithéâtre de Marcellus
 Saint Jean des Florentins
 Deux autres vues de Rome (Le Tibre)
 Quatre aquarelles
 5,6 x 8,8 cm chacune
 2 000 / 3 000 €



104.



104.



104.



104.

104

VICTOR-JEAN NICOLLE
(1754-1826)

-Vue du pont Royal
et des Tuileries
-Vue du pont Neuf au bas
du quai des Orfèvres
-Vue du Palais des Quatre
Nations, du pont des Arts
et du Louvre
-Vue du pont de la Concorde
Aquarelle
D. : 6,7 cm chaque

Exposition :
1925, Paris, Petit Palais,
« De Poussin à Corot » n° 615
à 618, à M. Etienne Bignon
2 000 / 3 000 €



105.

105

VICTOR-JEAN NICOLLE
(1754-1826)

Vue du Louvre et du Palais
des Quatre-Nations
Aquarelle
8,5 x 13,5 cm
1 500 / 2 000 €



106.

106

JEAN-BAPTISTE MARECHAL ET JEAN-MICHEL MOREAU LE JEUNE (1741-1814)

Vue du Pont Neuf et de la Samaritaine
Pierre noire, lavis
30 x 24,5 cm, ovale
« Fait pour Cuvillier gouverneur de la Samaritaine en 1788 »
2 000 / 3 000 €



107
JEAN CLAUDE NATTES (C.1765-1822)
Vue de Paris depuis le pont de Notre-Dame
Gouache
22,5 x 33 cm
600 / 800 €

107.

108
ATTRIBUÉ À JOHANN RUDOLF FEYERABEND
(1779-1814) DIT LELONG
Natures mortes
Deux gouaches formant pendant
15,8 x 21 cm
100 / 1 500 €



108.



108.

109
ÉCOLE ANGLAISE DU XVIII^{ÈME} SIÈCLE
Portrait de jeune femme
Pastel
53,5 x 43 cm
200 / 300 €



109.



111.

110
J. G.
Jeté de fleurs
Gouache
17,5 x 24 cm
Signé et daté 1781
400 / 500 €

111
HUBERT ROBERT (1733-1808)
Cour de ferme
Pierre noire
17,5 x 22,5 cm

Provenance :
Ancienne collection de la Comtesse de Béhague
Ancienne collection du Marquis de Ganay
Vente Sotheby's Monaco, 1^{er} décembre 1989,
Tableaux et dessins anciens, chefs d'oeuvre
de la collection de Martine Comtesse
de Béhague provenant de la succession
du marquis de Ganay, lot 39 (partie).
600 / 800 €



112.

112
ÉCOLE FRANÇAISE
DU DÉBUT DU XIX^{ÈME} SIÈCLE
Étude pour un frontispice d'un ouvrage
d'architecture
Crayon
21,8 x 35 cm
(Pliures)
200 / 300 €



113.

113
ATTRIBUÉ À GIUSEPPE BERNARDINO BISON
(1762-1844)
Scénographie pour le Don Giovanni de Mozart
Gouache
35,4 x 44,2 cm
Porte une inscription en bas à droite
300 / 500 €



114.



114.



114.



114.

114
GIUSEPPE BERNARDINO BISON (1762-1844)
Caprices architecturaux
Quatre gouaches sur toiles
26 x 39 cm
4 000 / 6 000 €



115.



116.



115.



116.

115

ÉCOLE FRANÇAISE DU DÉBUT DU XIX^{ÈME} SIÈCLE

Projets de décor de théâtre : Déchargement d'une charrette et Deux personnages débarquant
Deux gouaches formant pendant
64 x 83,5 cm.

1 500 / 2 000 €

116

ÉCOLE FRANÇAISE DU DÉBUT DU XIX^{ÈME} SIÈCLE

Projets de décor de théâtre : Paysanne près d'une charrue et Jeune femme devant un fontaine
Deux gouaches formant pendant
64 x 83,5 cm.

1 500 / 2 000 €

117

GIOACCHINO LA PIRA

(ACT.1839-1870)

Vue de la baie de Naples

Gouache

42,8 x 62,8 cm

Signé en bas à droite

1 200 / 1 800 €



117.

118

ÉCOLE NAPOLITAINE

DE LA FIN DU XIX^{ÈME} SIÈCLE

Pêcheur devant l'île de Capri

Gouache

43 x 62,8 cm

Annoté Capri en bas à droite

800 / 1 200 €



118.



119.

119
EDOUARD BERNARD SWEBACH
 (1800-1870)
 Quatre dessins préparatoires
 pour un album de costumes russes
 Crayons noirs, lavis brun
 16,8 x 13 cm
 400 / 600 €



120.

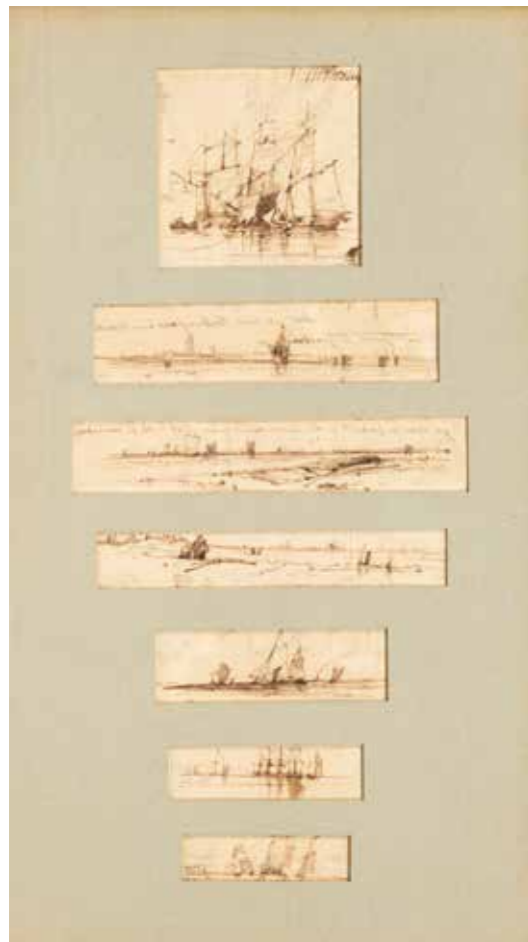
120
ÉCOLE RUSSE DU XIX^{ÈME} SIÈCLE
 Personnages sur les hauteurs
 de Moscou
 Aquarelle
 40 x 51,7 cm
 400 / 600 €



121.

121
JULIUSZ FORTUNAT VON KOSSAK (1824-1899)
 Portrait du Prince R. Sanguszko, circa 1845-1860
 Aquarelle
 20 x 18 cm

Au revers, une étiquette du Professeur Feliks Kopera,
 expert judiciaire assermenté, fait à Cracovie le 8 janvier 1947,
 authentifiant l'oeuvre.
 6 000 / 8 000 €



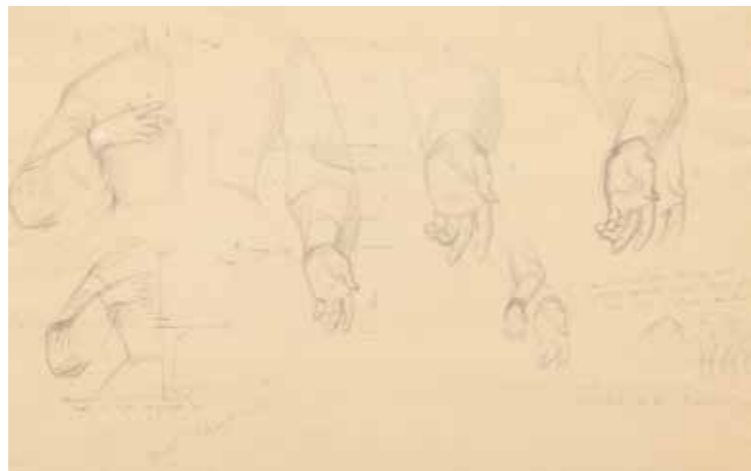
122.

122

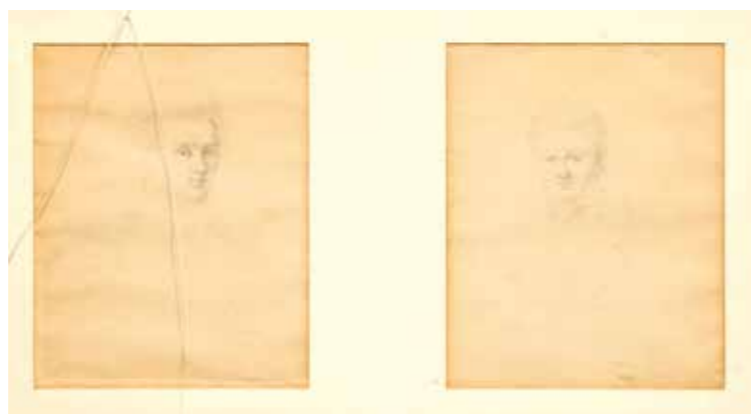
RICHARD PARKES BONINGTON (1802-1828)
Six vignettes de marines, Dunkerque, 1824
Plume et encre brune sur papier vergé marouflé
sur vélin fort, dans un même encadrement
diverses dimensions -
Dim. encadrement : 45,5 x 25,5 cm

Inscriptions :
Le plus grand croquis recto de navires à voiles
est signé en haut à droite :
RPBoning[ton] et paraphé sur la voile à gauche : B
Le plus grand croquis recto est également inscrit
de la main de l'artiste, au verso :
Mons Colin / Peintre / Quai de la Meg[isserie] /
à Paris
Les croquis restants sont inscrits au verso
avec une phrase fragments de la main de l'artiste

Provenance :
Alexandre Marie Colin (1798-1875)



123.



124.

Nous remercions Monsieur Patrick Noon, expert de Richard Parkes Bonington, pour son aide à la rédaction de cette fiche et l'authentification de cette oeuvre. Elle sera incluse dans l'adadendum du catalogue raisonné de l'oeuvre de l'artiste en préparation.

Fiche complète accessible en ligne.

800 / 1 200 €

123

ÉCOLE FRANÇAISE DE LA DEUXIÈME MOITIÉ DU XIX^{ÈME} SIÈCLE
Étude de buste, bras et mains
Crayon noir
29,2 x 45,2 cm
Nombreuses annotations
100 / 150 €

124

ÉCOLE FRANÇAISE DU XIX^{ÈME} SIÈCLE
Portraits de deux jeunes hommes dans un même encadrement
Crayon noir
19 x 15 cm
100 / 150 €



125.



125.



125.



125.

125

EMMA ANDRÉE FÉLICITÉ DESPORTES DE LA FOSSE (1810-1869)
Branche d'hydrangea
Aquarelle
34,4 x 26,6 cm
Signé et daté 1835 en bas vers la gauche

Rose trémière
Aquarelle
34,8 x 26,5 cm
Signé et daté 1837 en bas à droite

Deux pivoines
Aquarelle
34,8 x 26,5 cm
Signé et daté 1836

Rose et cinq boutons de rose
Aquarelle
30,2 x 20,8 cm
Signé et daté 1839
4 000 / 6 000 €



126.

126
ÉCOLE FRANÇAISE
DANS LE GOÛT
JEAN-BAPTISTE TIEPOLO
Homme de dos à la cape
Plume et lavis gris
17,2 x 10,3 cm
80 / 120 €



127.

127
ÉCOLE FRANÇAISE DU XIX^{ÈME} SIÈCLE
Mandiant et son chien devant
une ruine gothique
Crayon noir
15,7 x 18 cm
60 / 80 €



128.

128
ÉCOLE FRANÇAISE DU XIX^{ÈME} SIÈCLE
Pêcheur au bord de la rivière
Crayon noir
21 x 29 cm (à vue)
Inscription en bas à gauche.
Une date "1650"?
Cachet de collection en bas à gauche
80 / 100 €



129.

129
ROBERTO ROBERTI (1786-1837)
Le cabinet des amateurs
Aquarelle monogrammée en bas à droite
23 x 16 cm
300 / 400 €



130.

130
CONSTANTIN GUYS (1802/05-1892)
Elégante
19,5 x 16 cm
Le coupé
12,5 x 20 cm
Deux lavis gris et plume
200 / 300 €



131.

131

JEAN-FRANÇOIS MILLET (1814-1875)

Paysan devant sa charrette attelée, 1836

Dessin au crayon signé et daté en bas vers le centre
14,5 x 22 cm.

(Trou en bas à droite)

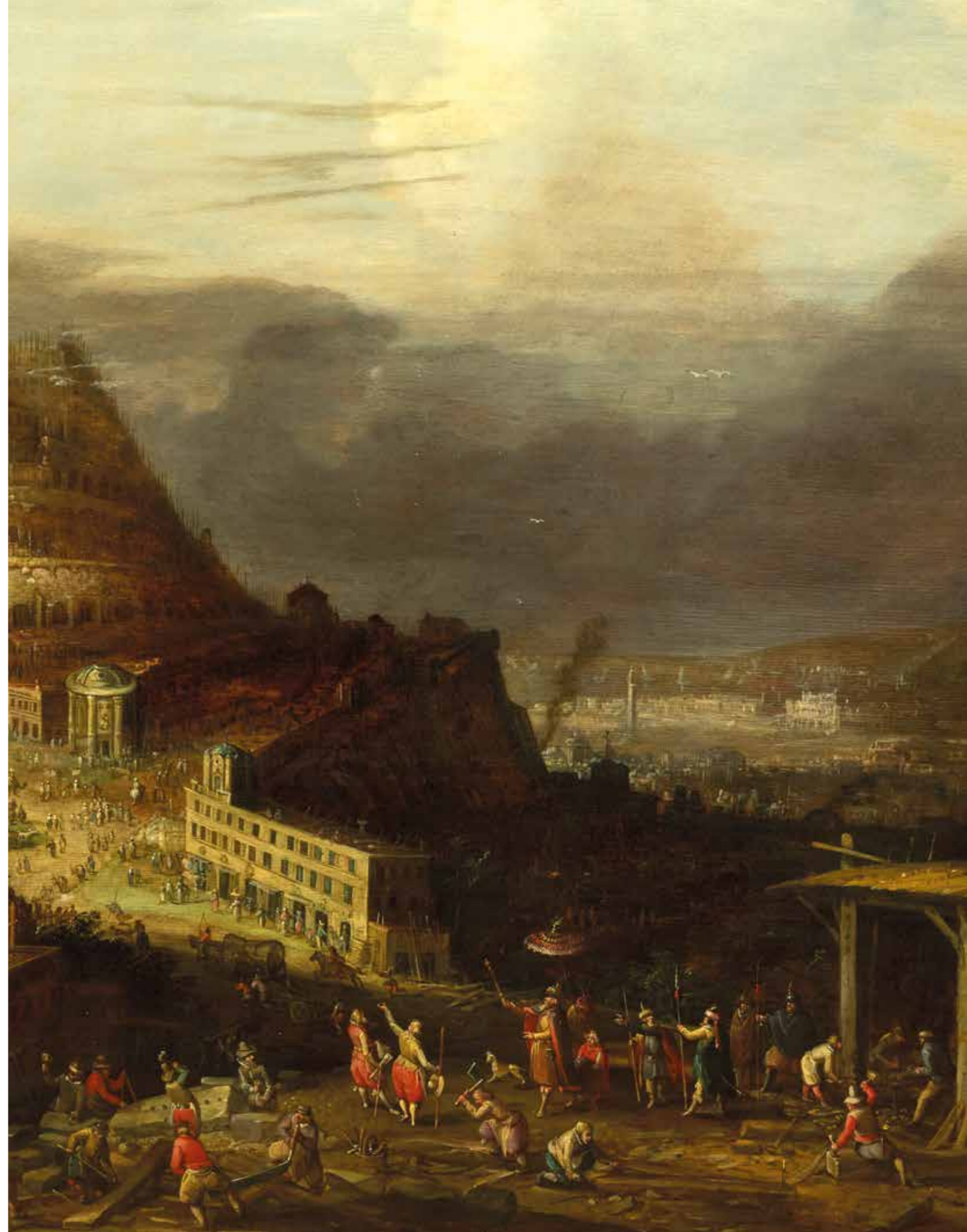
Provenance :

- Offert par l'artiste en 1836 à Madame Victor Liais.
- Collection de Monsieur et Madame Liais, Cherbourg
- Collection de Madame Lefranc (née Liais) (par descendance)
- Collection particulière, Paris

Ce dessin est une copie de l'oeuvre "Paysage avec figures" de Hyppolite Lecomte conservée au musée de Cherbourg. Elle appartient à la donation faite par le marchand d'art Thomas Henry, à l'origine de l'ouverture du musée. Le registre des copies tenu par le gardien de l'époque indique que Millet a copié plusieurs oeuvres de cette donation entre 1835 et 1836 sur les conseils de son maître Théophile Langlois de Chèvreville.

Nous remercions Madame Louise Hallet, directrice du musée de Cherbourg-en-Cotentin, pour son aide à la rédaction de cette fiche.

2 000 / 3 000 €





TABLEAUX ANCIENS

LOTS 133 À 182

133

ÉCOLE ITALIENNE DU DÉBUT DU XIV^{ÈME} SIÈCLE (VENISE OU MARCHES)

La Vierge et l'Enfant Jésus tenant un oiseau

Tempera sur panneau à fond d'or, réduit sur les côtés latéraux

46,7 x 31,2 cm

5 000 / 7 000 €



133.

La Tour de Babel, indéfiniment reprise par les artistes à la suite de Pieter Brueghel l'Ancien (vers 1525-1569) est interprétée ici par Hendrick III van Cleve (1525-1589) dans une vision panoramique insolite. Tout en s'éloignant du modèle colisééen, il construit une tour de forme conique à l'échelle colossale. Plus maniériste, la lumière piège le regard du spectateur dans un carrefour à la perspective axonométrique.

Sous influence italienne, van Cleve se sert du répertoire architectural qu'il découvre in situ, lors d'un voyage romain effectué vers 1550. La manifestation la plus frappante de ses études de vestiges antiques et de palais de la Renaissance est très certainement, la rotonde dorique qu'il place au centre de sa composition. Cette Tholos peut être perçue comme une évocation de l'architecture palladienne ou plus encore, comme un hommage à Bramante (1444-1514) et à son Tempietto érigé à Saint-Pierre de Rome quelques années auparavant.

Valentin de Sa Morais



134

HENDRICK III VAN CLEVE (1525-1589)

La Tour de Babel

Huile sur panneau, parqueté

76 x 108 cm

80 000 / 120 000 €

134.



135.

135
NICOLAS MOLENAER (C. 1630-1676)
Scène d'hiver, patineurs
Huile sur toile, rentoilée
64 x 76 cm
Signé et daté 1653/58 ? vers la droite

Provenance :
Galerie Richard Green, Londres
15 000 / 20 000 €



136.

136
ÉCOLE FRANÇAISE DU XVIIÈME SIÈCLE
Les Comédiens Italiens
Huile sur toile, rentoilée
98 x 144 cm
10 000 / 15 000 €



137

ATELIER DE DAVID VINCKBOONS
(1576-1629)

Scène biblique

Huile sur toile

Haut. 98,5 Larg. 157 cm

(restaurations, rentoilé)

15 000 / 20 000 €

137.



138.

138
ÉCOLE HOLLANDAISE DU XIX^{ÈME} SIÈCLE
DANS LE GOÛT DU XVII^{ÈME} SIÈCLE
Diane et ses compagnes
Huile sur toile, rentoilée
37 x 46 cm
Porte une signature en bas à gauche
600 / 800 €



139.

139
ÉCOLE FRANÇAISE DU XVIII^{ÈME} SIÈCLE
Diane chasseresse et ses nymphes
Huile sur toile
138 x 105 cm

Reprise partielle de la composition de Titien,
Diane et Callisto, conservée à la National
Gallery of Scotland.
4 000 / 6 000 €



140.

140
ÉCOLE FLAMANDE
DE LA PREMIÈRE MOITIÉ DU XVII^{ÈME} SIÈCLE -
ENTOURAGE DE JACOB JORDAENS
Le Triomphe de l'Eucharistie
Huile sur toile, rentoilée, partie supérieure arrondie
95,2 x 64 cm
(usures et restaurations)
1 200 / 1 500 €



141.

141
ÉCOLE FRANÇAISE DU MILIEU DU XVII^{ÈME} SIÈCLE
Le martyr de Sainte Ursule
Huile sur toile
74,8 x 52,9 cm
300 / 400 €



142.

142
ÉCOLE FRANÇAISE DE LA FIN DU XVII^{ÈME} SIÈCLE
Saint Paul à Malte
Huile sur toile, rentoilée
66 x 70 cm

Saint Paul sauvé du naufrage sur la côte de l'île
de Malte, échappe à la morsure d'une vipère
qu'il jette dans le feu/ Act. Ap. , 28, 1-7

Oeuvres en rapport :
Le May de Notre-Dame de 1653 de Charles Poerson.
(localisation inconnue)
L'esquisse de Charles Poerson conservé au Crocker Art
museum.
La gravure de Tardieu.
500 / 700 €



143.

143
ATTRIBUÉ À JAN ANTHONISZ VAN RAVESTEYN
(C.1570-1657)
Portrait présumé de Matthias Oudesteyn
Huile sur panneau
Diamètre : 33,8 cm
500 / 700 €



144.

144
ÉCOLE FRANÇAISE DU XVII^{ÈME} SIÈCLE
Portrait de femme en costume de veuve
Huile sur toile, rentoilée
46,2 x 38 cm
En haut à gauche, blason et Aetatis 63
200 / 300 €



145.

145
ÉCOLE ITALIENNE DU XVII^{ÈME} SIÈCLE
La tentation de Saint Jérôme dans une ville imaginaire animée de personnages
Huile sur cuivre
23,4 x 40,3 cm
(Accidents et restaurations)
600 / 800 €



146.

146
ÉCOLE FLAMANDE DU XVII^{ÈME} SIÈCLE
Le Christ mort dans les bras de la Vierge
entourée de deux anges
Huile sur cuivre
15 x 12,5 cm
(Accidents et restaurations)
Dans un cadre en bois doré.
300 / 400 €



147.

147
ATTRIBUÉ À PIETRO BELLOTTI (1725-1805)
Vue de la place Saint Pierre de Rome
Huile sur toile, rentoilée
71,8 x 110 cm
(Usures)
6 000 / 8 000 €



148.

148
ÉCOLE FLAMANDE DU XVII^{ÈME} SIÈCLE
Paysage idéal animé d'un groupe de bergers
Huile sur toile, rentoilée
95,5 x 128 cm
2 000 / 3 000 €



149.

149
ÉCOLE FRANÇAISE DE LA FIN DU XVII^{ÈME} - DÉBUT DU XVIII^{ÈME} SIÈCLE
D'APRÈS JEAN-BAPTISTE MONNOYER
Bouquet de fleurs sur un entablement
Huile sur toile.
69,5 x 50,8 cm
Réentoilée. Pliure apparente en partie supérieure.
2 000 / 3 000 €

150

ÉCOLE FRANÇAISE
D'APRÈS LEBRUN
Sainte Madeleine priant
Huile sur toile rentoilée
31 x 45,5 cm
200 / 300 €



150.



151.

151

ÉCOLE FRANÇAISE
DU XVII^{ÈME} SIÈCLE
Saint Jean-Baptiste
d'après Léonard de Vinci
Huile sur toile, rentoilée
132 x 83,8 cm
(restaurations)
400 / 600 €



152.

152

ÉCOLE FRANÇAISE DU XVII^{ÈME} SIÈCLE
Saint François en prière
Huile sur panneau (trois planches)
92,5 x 73,5 cm
(fentes, usures et traces d'humidité)
600 / 800 €



153.

153

ÉCOLE FLAMANDE DU XVII^{ÈME} SIÈCLE
L'Adoration des Mages, d'après Rubens
Huile sur panneau, renforcé
74,7 x 58,5 cm
(fentes)
1 500 / 2 000 €



154.

154

ÉCOLE FRANÇAISE
D'APRÈS ANTOINE COYPEL
Suzanne et les Vieillards
Huile sur toile.
73,2 x 58,6 cm (ovale)
Réentoilée
1 000 / 1 500 €



155.

155
ÉCOLE FRANÇAISE
DE LA PREMIÈRE MOITIÉ DU XVIII^{ÈME} SIÈCLE
D'APRÈS JOSEPH PARROCEL
La chasse au sanglier
Huile sur toile, rentoilée
70 x 90 cm
(usures et restaurations)

L'oeuvre originale est conservée à la National Gallery
de Londres.

800 / 1 200 €



156.

156
ÉCOLE FRANÇAISE
DE LA FIN DU XVIII^{ÈME} - DÉBUT DU XIX^{ÈME} SIÈCLE
Paysage animé de personnages, dans le goût de Joseph Vernet
(1714-1789)
Huile sur toile, rentoilée
99 x 136,5 cm

Provenance:
Vente M^o Mercier, 25 octobre 1992
10 000 / 15 000 €

157

ATTRIBUÉ À JEAN-HONORÉ FRAGONARD (1732-1806)

La toilette de Vénus
Huile sur toile, rentoilée
60 x 40 cm

Provenance :

Ancienne collection Léon Michel-Lévy

Sa vente Paris 17-18 juin 1925, n° 140, repr. (comme Fragonard)

« Etude pour un tableau de plus grande dimensions ayant fait partie de la collection Barroilhet, vente à Paris les 15-16 mars 1872, n° 9 du catalogue (72 x 49 cm).

Cette étude nous paraît avoir été reprise postérieurement par une autre main. »

Exposition :

1907, Paris, Chardin - Fragonard. n° 105, Catalogue illustré de MM. A.Dayot et L.Vaillat, 1907, p. 105 (comme Fragonard)

Bibliographie :

Louis Réau, Fragonard, 1958, p. 147, cité : « Etude pour le tableau de la vente Barroilhet »

Georges Wildenstein, Les peintures de J.H. Fragonard, Londres, 1960, p. 270, n° 314, « ...une étude(?) de ce tableau (le n° 314) est passé à la vente L. Michel-Lévy 17-18 juin 1925, n° 140, acheté par la comtesse de Gontaut-Biron »

Jacques Wilhelm, 1960, p. 93

G.Mandel, Fragonard, L'opera completa, 1972, n° 335A (comme Fragonard) « Un dipinto di tema analogo (au 335) forse anche bozzetto preparatorio »

Jean Pierre Cuzin, J.H. Fragonard. Vie et œuvres, catalogue complet des peintures. Paris, 1987.

N° 161, repr. (comme Fragonard)

Pierre Rosenberg, Tout l'oeuvre peint de Fragonard, Paris, 1989, n° 258, repr. (comme Fragonard)

30 000 / 40 000 €



157.



158.

158

ÉCOLE ITALIENNE DU XVII^{ÈME} SIÈCLE

Le mariage mystique de Sainte Catherine d'après Pierre de Cortone

Huile sur toile, rentoilée

59,5 x 72,5 cm

(Accidents et restaurations)

600 / 800 €



159.

159

ANTONIO CAVALUCCI (1752-1795)

La Présentation de la Vierge

au Temple, circa 1790

Huile sur toile, rentoilée

49 x 29,7 cm

Oeuvre préparatoire pour le tableau
conservé à la Cathédrale de Spolète.

1 000 / 1 500 €



160.

160

ATTRIBUÉ À JEAN-BAPTISTE LEPRINCE
(1734-1781)

La diseuse de bonne aventure

Huile sur panneau

24 x 20 cm

1 200 / 1 500 €



161.

161

ÉCOLE FRANÇAISE DU XVIII^{ÈME} SIÈCLE

Évêque

Huile sur toile

108 x 89 cm

(accidents et restauration)

1 500 / 2 000 €



162.

162
JEAN-LOUIS DEMARNE (1744-1829)
 Le retour des pêcheurs
 Huile sur toile
 18 x 45 cm

Provenance :
 Vente, Paris, 12 juin 1956
 Vente, Paris, 15 juin 1979 n° 13

Bibliographie :
 Jacques Watelin, Le peintre Jean-Louis Demarne. Paris, 1962. N° 397
 6 000 / 8 000 €



163.

163
JEAN-LOUIS DEMARNE (1752-1829)
 L'arrivée de la diligence
 Huile sur toile
 51 x 77 cm

Provenance :
 Vente, Paris Galerie Charpentier, 6 avril 1957

Bibliographie :
 Jacques Watelin, Le peintre Jean-Louis Demarne, Paris, 1962. N° 897,
 repr. pl. LXI
 15 000 / 20 000 €



164.

164
ÉCOLE FRANÇAISE DU DÉBUT DU XIX^{ÈME} SIÈCLE
Église en Italie animée de personnages
Huile sur panneau
24,6 x 33 cm
300 / 500 €



165.

165
GIUSEPPE CANELLA (1788-1847)
Vue de la Madeleine
Huile sur panneau
19 x 25 cm
Signé et daté 1830 en bas à gauche

Provenance :
Vente Paris 10 juin 1980, n° 34
6 000 / 8 000 €



166.

166

ÉCOLE FRANÇAISE DE LA FIN DU XVIII^{ÈME} SIÈCLE

Portrait d'homme à la veste verte

huile sur toile ovale, rentoilée

64,8 x 53 cm.

(restaurations)

1 200 / 1 500 €



167.

167

ÉCOLE FRANÇAISE DU XIX^{ÈME} SIÈCLE

d'après Adélaïde LABILLE-GUIARD (1749-1803)

Portrait de la baronne Beck de Muhlberg, née de Bellery

Deslandes. Dame d'honneur de la reine.

Huile sur toile

92 x 73 cm

Vers 1785

Bibliographie comparative :

A.M. Passez Adélaïde Labille-Guiard, catalogue raisonné,

Paris, 1973. N° 65 repr.

4 000 / 6 000 €



168.

168

ÉCOLE FRANÇAISE DU DÉBUT DU XIX^{ÈME} SIÈCLE

Portraits de jeunes filles devant un paysage au lac,

l'une tenant un carnet de dessins sur ses genoux

Huile sur toile

Haut. 130 Larg. 97,5 cm

(petits accidents, restaurations)

2 000 / 3 000 €



169.

169

ÉCOLE FRANÇAISE DU XIX^{ÈME} SIÈCLE

Jeune enfant à la tranche de pain

Huile sur toile, monogramme JBG

en bas à gauche

40,6 x 32,7 cm

(petit accident au milieu du bras gauche)

Dans un cadre ancien en bois doré.

1 000 / 1 500 €



170.

170
**ÉCOLE FRANÇAISE
DE LA PREMIÈRE MOITIÉ
DU XIX^{ÈME} SIÈCLE**
Convoi militaire dans un paysage
Huile sur toile
43,8 x 33 cm
Ancienne attribution
à SWEBACH-DESFONTAINES.
300 / 500 €



171.

171
ÉCOLE FRANÇAISE DU XIX^{ÈME} SIÈCLE
Paysage avec Philoctète dans l'île de Lemnos
Huile sur toile, annotée "24" en bas vers la droite
48,5 x 65 cm
(petits accidents)
800 / 1 200 €



172.

172
ATTRIBUÉ À GEORGES MICHEL (1763-1843)
Étude de ciel d'orage
Huile sur toile, rentoilée
46,5 x 62 cm
(craquelure verticale)
2 000 / 3 000 €



173.

173
ÉCOLE FRANÇAISE DU XIX^{ÈME} SIÈCLE
Cheval
Huile sur toile, rentoilée
41 x 28 cm
4 000 / 6 000 €



174.

174
ÉCOLE FRANÇAISE DE LA PREMIÈRE MOITIÉ DU XIX^{ÈME} SIÈCLE
Portrait de jeune homme
Huile sur toile
49,3 x 38 cm
(Rentoilée, restauration)
1 000 / 1 500 €



175.

175
ENTOURAGE DE OCTAVE TASSAERT (1800-1874)
Vieillard et jeune femme dormant
Huile sur toile
24 x 19 cm
300 / 400 €



176.

176
BAZILE DE LOOSE (1809-1885)
Intérieur, écolier, 1852
Huile sur panneau parqueté,
signé et daté en bas à gauche
32 x 26 cm
(petite éraflure)
800 / 1 000 €



177.

177
ÉCOLE FRANÇAISE DU XIX^{ÈME} SIÈCLE
Bouquet de fleurs dans un vase posé
sur un entablement
Huile sur panneau
32,5 x 24 cm
Monogrammé A. C. et daté 1845
en bas à gauche
300 / 400 €



178.

178
TITO LESSI (1858-1917)
Portrait d'homme de profil
Huile sur panneau
11,5 x 12 cm
200 / 300 €



179.

179

ALEXANDRE CABANEL (1823-1889)

Delangle (1797-1869), procureur général près la Cour de cassation (1865),

en habit de magistrat portant la légion d'honneur

Huile sur toile, rentoilée, signée en bas à droite et datée 1867

165,5 x 115 cm

(Rayures et enfoncements)

Exposition: salon de 1867, n°247

Oeuvre en rapport : tableau par Alphonse Carrière daté de 1877

3 000 / 5 000 €



180.

180

PLAQUE DE GRAND CROIX

d'époque Second Empire ayant appartenu

à Monsieur Claude Alphonse Delangle

En argent travaillé à pointes de diamant.

Revers à deux crochets et attache basculante,

avec marque d'Quizille Lemoine « Joailliers Bijoutiers

de la Légion d'honneur Rue du Bac n°1. Paris »

et gravé sur un cartouche.

(accident - une pointe manquante)

400 / 600 €



181.

181
FERDINAND VICTOR PERROT (1808-1841)
 Bateaux à quai et déchargement
 Huile sur toile signée et datée "18.." en bas à droite
 34 x 52 cm
 (accident au centre à droite, restauré)
 800 / 1 200 €



182.

182
STANISLAS LÉPINE (1835-1892)
 Le Pont de Bercy Vue du quai de la gare
 Huile sur panneau
 15,7 x 23,6 cm
 Signée en bas à gauche

 Provenance :
 Collection Hazard
 Sa vente, Paris, 1-3 décembre 1919 n° 171
 Collection David-Weill
 Sa vente, Paris, 9-10 juin 1971, n° 200
 CR catalogue raisonné page 328 n° 143

 Exposition :
 1949, Paris, Galerie Daber, Lépine, N°22
 1966 Galerie Schmit n° 82
 6 000 / 8 000 €

AUCTIONART

rémy le fur & associés



Expert Bijoux
Vanessa SOUPAULT
Expert FNEPSA - CEDEA
Tél. : + 33 (0)6 47 96 82 68
vsoupault@gmail.com

Expert Montres
Arnaud PERONNET
Expert CNE
Tél. : +33 (0)6 99 71 65 65
apgalleryparis@hotmail.com

Contact :
Marie-Hélène CORRE
Tél. : + 33 (0)1 40 06 06 08
mh.corre@auctionartparis.com

JEUDI 30 MAI 2024
HÔTEL DROUOT - SALLE 4
À 18H00

CATALOGUE VISIBLE SUR WWW.AUCTIONARTPARIS.COM

ENCHÉRISSEZ EN DIRECT SUR

