

PIE  
VOLVPTAS  
NOCT

AUCTIONART  
rémy le fur & associés

29 & 30 NOVEMBRE 2022  
HÔTEL DROUOT - SALLES 1 & 7



*Collection d'un grand amateur*

& À DIVERS

LOTS 1 À 97

DESSINS ANCIENS  
TABLEAUX ANCIENS  
CÉRAMIQUE  
ARTS D'ASIE

MARDI 29 NOVEMBRE 2022

À 14H00

DROUOT RICHELIEU, SALLES 1&7

9, RUE DROUOT - 75009 PARIS

CONTACT ÉTUDE

Marie-Hélène CORRE

Tél. : + 33 (0)1 40 06 06 08

mh.corre@auctionartparis.com

EXPOSITIONS PUBLIQUES À DROUOT

Samedi 26 novembre de 11h à 18h

Lundi 28 novembre de 11h à 18h

Mardi 29 novembre de 11h à 12h

CATALOGUE ET VENTE SUR INTERNET

[www.AuctionArtParis.com](http://www.AuctionArtParis.com)



9, rue de Duras - 75008 Paris - Tél. : +33 (0)1 40 06 06 08 | Fax. : +33 (0)1 42 66 14 92

SVV agrément N 2008-650

[www.AuctionArtParis.com](http://www.AuctionArtParis.com) - [contact@auctionartparis.com](mailto:contact@auctionartparis.com) - Rémy Le Fur, Grégoire Veyres, commissaires-priseurs habilités.



*Collection d'un grand amateur*

& À DIVERS

LOTS 101 À 280

SCULPTURE PAR MICHEL COLOMBE  
MOBILIER ET OBJETS D'ART  
XVIII<sup>ÈME</sup> ET XIX<sup>ÈME</sup> SIÈCLES

MERCREDI 30 NOVEMBRE 2022

À 14H00

DROUOT RICHELIEU, SALLE 7

9, RUE DROUOT - 75009 PARIS

CONTACT ÉTUDE

Marie-Hélène CORRE

Tél. : + 33 (0)1 40 06 06 08

mh.corre@auctionartparis.com

EXPOSITIONS PUBLIQUES À DROUOT

Samedi 26 novembre de 11h à 18h

Lundi 28 novembre de 11h à 18h

Mardi 29 novembre de 11h à 12h

Mecredi 30 novembre de 11h à 12h

CATALOGUE ET VENTE SUR INTERNET

[www.AuctionArtParis.com](http://www.AuctionArtParis.com)

DROUOT.com  AUCTION<sup>FR</sup>   interencheres

9, rue de Duras - 75008 Paris - Tél. : +33 (0)1 40 06 06 08 | Fax. : +33 (0)1 42 66 14 92

SVV agrément N 2008-650

[www.AuctionArtParis.com](http://www.AuctionArtParis.com) - [contact@auctionartparis.com](mailto:contact@auctionartparis.com) - Rémy Le Fur, Grégoire Veyres, commissaires-priseurs habilités.





# EXPERTS

## DESSINS ET TABLEAUX ANCIENS

**Gérard AUGUIER srls**

Lots **1 à 51 - 53 à 69**

Tél. : + 33 (0)6 07 67 76 91

gerard@auguier.it

## CÉRAMIQUE

**Manuela FINAZ DE VILLAINÉ**

Expert près la Cours d'Appel de Paris

Lots **70 à 82**

Tél. : + 33 (0)6 07 46 81 31

expertmanuelafinaz@gmail.com

## ARTS D'ASIE

**CABINET PORTIER & ASSOCIÉS**

**Alice Jossaume**

Lots **83 à 97**

26 boulevard poissonnière

75009 Paris

Tél. : +33 (0)1 48 00 03 41 | Fax. : +33 (0)1 48 00 02 64

contact@cabinetportier.com



## MOBILIER ET OBJETS D'ARTS

**Cabinet le Fuel de l'Espée, S.R.O**

Lots **101 - 103 à 280**

Tél. : +420 601 379 015

expert@lespee.com



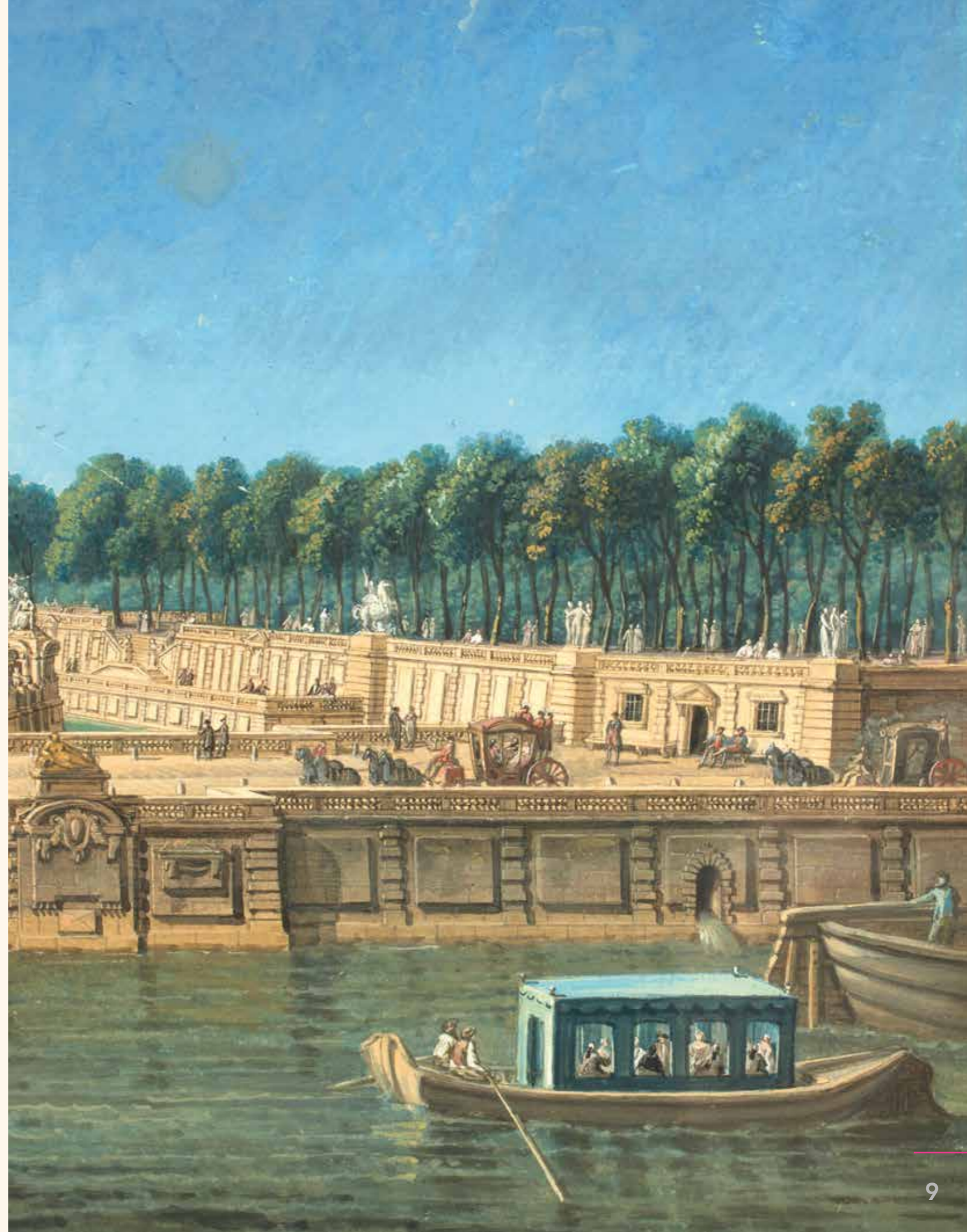




## DESSINS ANCIENS

MARDI 29 NOVEMBRE 2022

LOTS 1 À 29







1.



2.

**1**  
**JAMES VERTUE \*\*\*\***  
 Vue de la tour de Nesles  
 Plume, encre brune  
 15,5 x 33 cm  
 Signé et daté 1689

Provenance :  
 Ancienne collection Comtesse Niel  
 2 000 / 3 000 €

**2**  
**ATTRIBUÉ À CHARLES PARROCEL**  
 (1688-1752)  
 Palefrenier et chevaux  
 Plume, lavis  
 33 x 42 cm

Provenance :  
 Collection Joseph van Haecken  
 (1699?-1749)  
 Son cachet en bas à gauche (L. 2516)  
 1 500 / 2 500 €



3.

**3**  
**HENDRICK HONDIUS (1573-1648)**  
 Scène de combat  
 Gouache, et rehauts d'or  
 Papier maroufflé sur panneau  
 34,5 x 48,5 cm  
 Monogramme en bas à gauche  
 15 000 / 25 000 €





4.



4.

**4**  
**ÉCOLE FRANÇAISE  
 DU XVIII<sup>ÈME</sup> SIÈCLE**  
 Scène pastorale  
 Plume, lavis  
 11,5 x 17,5 cm  
 Deux dessins formant  
 pendant  
 200 / 300 €



5.

**5**  
**ATTRIBUÉ  
 À JEAN-BAPTISTE HUET  
 (1745-1811)**  
 Couple enlacé  
 Plume, aquarelle  
 20 x 17 cm  
 1 500 / 2 000 €

**6**  
**ANTOINE BOREL (ACTIF DANS LA SECONDE  
 MOITIÉ DU XVIII<sup>ÈME</sup> SIÈCLE)**  
 La visite aux blanchisseuses  
 Lavis  
 31,5 x 24,5 cm

Provenance :  
 Ancienne collection Georges Heine  
 Vente 23 mars 1971  
 4 000 / 6 000 €



6.

**7**  
**JEAN-MICHEL MOREAU DIT MOREAU  
 LE JEUNE (1741-1814)**  
 Deux femmes dans un salon  
 Aquarelle  
 12 x 8,5 cm  
 Signé en bas à gauche  
 4 000 / 6 000 €



7.



8

**FRANÇOIS BOUCHER (1703-1770)**

L'autel de l'Amitié

Sanguine

35,5 x 22,8 cm

Au verso, cachet de la collection J.J. Peoli (L.2020)

Provenance:

Ancienne collection de monsieur de La Haye, Fermier Général

Ancienne collection J.J. Péoli,(1825-1893)

Sa vente, New York, 8 mai 1894

Ancienne collection du Dr G\*\*\*

Sa vente, Paris 15-17 mai 1883

OEuvres en rapport:

Les gravures en manière de sanguine de Lalive de Jully (P.Jean-Richard, n° 1247) et de Demarteau (P. Jean-Richard,n° 643-644)

Un dessin de l'ancienne collection du marquis de Lagoy (vente Monaco, 29 novembre 1986, n° 26)

Un dessin, pierre noire, montage de Glomy, Victoria & Albert Museum, Londres (Collection Réverent Alexander Dyce n° 595)

Une contre épreuve, vente Huser, 17 février 1766

Un dessin, vente Pigache, Paris 21 octobre 1776, n° 462

Un dessin, vente Paris 13 décembre 1991, n° 17 , daté 1763

Une grande miniature de Charlier, conservée au musée du Louvre

Bibliographie:

Pierrette Jean-Richard, *L'oeuvre gravé de François Boucher dans la collection Edmond de Rothschild au musée du Louvre.*

Nous remercions Monsieur Alastair Laing pur avoir confirmé l'attribution du dessin.

15 000 / 25 000 €



8.





9

ÉCOLE FRANÇAISE DU XIX<sup>ÈME</sup> SIÈCLE,  
D'APRÈS CHARLES-NICOLAS COCHIN (1715-1790)  
Le théâtre des petits appartements à Versailles  
Plume, lavis  
25,5 x 35,5 cm

Provenance :  
Vente, Paris 18 février 1977 n° 21 comme Charles-Nicolas  
Cochin

Oeuvre en rapport :  
Le dessin de la vente A. Josse 29 mai 1894 représentant  
« Mme de Pompadour jouant Acis et Galatée  
sur le théâtre des petits appartements à Versailles »  
500 / 800 €

10

ÉCOLE FRANÇAISE DU XVIII<sup>ÈME</sup> SIÈCLE  
Ruines animées de personnages  
Deux dessins formant pendant  
Pierre noire, lavis  
35 x 26,2 cm

Provenance :  
Ancienne collection Ganay, comme Hubert Robert  
(1733-1808)  
2 500 / 3 500 €



10.



10.



11.

11  
JEAN-BAPTISTE MARECHAL ET JEAN-MICHEL MOREAU  
LE JEUNE (1741-1814)  
Vue du Pont Neuf et de la Samaritaine  
Pierre noire, lavis  
30 x 24,5 cm, ovale  
« Fait pour Cuvillier gouverneur de la Samaritaine en 1788 »  
5 000 / 8 000 €

12  
ÉCOLE FRANÇAISE DU XVIII<sup>ÈME</sup> SIÈCLE  
Deux études d'arabesques  
Pierre noire, aquarelle  
40 x 7,5 cm chaque  
800 / 1 200 €





13.

13

**JEAN-MICHEL MOREAU DIT MOREAU LE JEUNE (1741-1814)**  
Trente dessins originaux de Moreau pour l'édition de Kehl (1789) de la Pucelle, de Voltaire ; album grand in-4, veau ancien, dos orné à la grotesque et portant sur le premier plat, en lettres dorées : Mr Moreau-le-Jne, 1785 ; tr. rouges (Rel. anc.).

- Ex-libris de Henri Beraldi  
- Ex-libris de Raphaël Esmerian

Pierre noire et sépia  
27,5 x 19,8 cm chaque  
Pour les chants 1 à 5

Légende au bas de chaque dessin et indication du Chant en haut.  
L'album avec titre de départ portant "La Pucelle d'Orléans, 1787" contient des feuillets blancs non utilisés ; des cadres sont tracés sur quelques-uns.

Dans son ouvrage "Estampes et livres, 1872 - 1892", Henri Beraldi décrit ce recueil :  
"Le volume est resté dans sa vieille reliure en veau, sur laquelle est poussé en or le nom de M. Moreau le Jeune. C'est un album que Moreau avait fait établir pour y dessiner en premiers projets toute l'illustration de la Pucelle, in-4, édition de Kehl ; illustration conçue primitivement sur le pied d'au moins cent à cent vingt dessins pour tout le poème : cinq ou six planches

par chant. Cette donnée était trop considérable, et l'on dut en revenir bientôt au chiffre plus raisonnable d'une planche par chant. Moreau abandonna son album après y avoir exécuté trente dessins pour les cinq premiers chants.

Ce sont des dessins à la fois jetés de verve et soignés. Ils sont très poussés, mais non minutieux. Les sujets en sont très variés et souvent forts galants. On ne peut tout énumérer, mais il faut citer :

La pudeur passe et l'amour seul demeure,  
- On les conduit aux bains, - Fait violer des couvents de nonnains, - Vingt soufflets distribués aux étourdis dont l'indiscrète main, - Le moine gagne, - Denis arrive et Jeanne se réveille, - Les lys français sur une fesse anglaise, - Le pur et noble sein de l'amazone à leurs regards livrée, - Un songe heureux lui retraçait des plaisirs, - C'en est donc fait, dit-elle, on me trahit ! - De Jean Chandos prend la culotte, - Tout en pleurant était entre ses bras, - Et du tendron contemplant la laideur, - Jeanne qu'anime une chrétienne rage, - Arrêtez, gardez-vous d'empaler.

Etant donné que les dessins originaux du Voltaire de Kehl sont aujourd'hui détruits, ceux du Monument du Costume dispersés, ceux du Rousseau et du La Borde placés dans des collections d'où ils ne sortiraient pas, cette série de trente dessins était le morceau le plus capital que je pusse me procurer du grand vignettiste.

Et le côté très curieux de cette illustration projetée de la Pucelle, c'est qu'elle forme une étrangeté dans l'œuvre de Moreau ;



13.

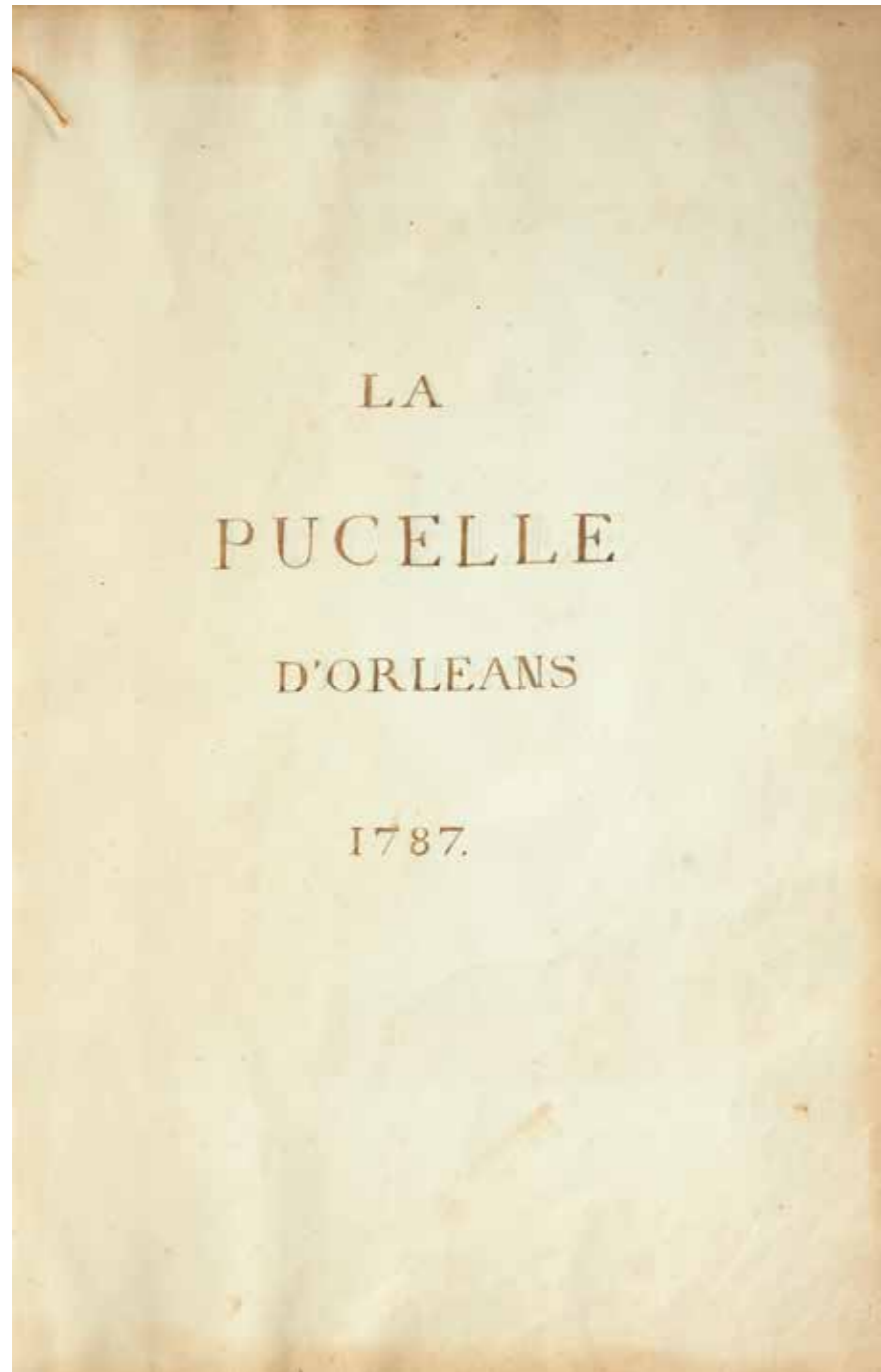
il a poussé ici, non pas jusqu'au genre libre, mais bien jusqu'au genre leste. Il y a fait du nu avec beaucoup de désinvolture. Du Moreau leste ! Spécimen unique."

Provenances :  
Ancienne collection Mahéault  
Sa vente, 27-29 mai 1880, n° 147  
Ancienne collection Henri Beraldi  
Sa vente, Paris, 29 mai - 1<sup>er</sup> juin 1934, n° 186  
Ancienne collection Raphaël Esmerian  
Sa vente, troisième partie, Paris, 6 juin 1973, n° 105

Bibliographie :  
J.F. Mahéault, *L'œuvre de Moreau le Jeune*. Paris, 1880. N° 420.  
Henri Cohen, *Guide de l'amateur de livres à gravures du XVIII<sup>ème</sup> siècle*. Première partie. Paris, 1912. Cité colonne 1034.  
80 000 / 120 000 €







13.



13.



13.



13.



13.



13.



13.



13.



13.



13.



13.



13.



13.





13.



13.



13.



13.



13.



13.



13.



13.



13.



13.



13.



13.



13.



13.



13.



13.



13.



13.





14.

14

ALEXIS-NICOLAS PERIGNON (1726-1782)

Vue de la place de la Concorde

Gouache

30 x 53 cm

Signé en bas à droite

Provenance:

Vente Londres 23 juin 1970

40 000 / 60 000 €





15.

15

**VICTOR-JEAN NICOLLE (1754-1826)**

Le dégagement de la colonnade du Louvre et la démolition de l'hôtel de Conty

Aquarelle  
12,5x 18 cm

Provenance :  
Collection H. Destailleur (selon le catalogue de la vente Bourgarel)  
Collection Georges Bourgarel  
Sa vente, Paris, 15-16 juin 1922, n° 163  
Collection D. David-Weill  
Sa vente, 9-10 juin 1971, partie du n° 107

Exposition :  
1920, Paris, Petits maîtres du XVIII<sup>ème</sup> siècle, n° 405

Bibliographie :  
Reproduit par la Société de Reproduction des dessins de Maîtres dans le fascicule consacré à la collection Bourgarel, 1914.  
3 000 / 4 000 €



16.

16

**VICTOR-JEAN NICOLLE (1754-1826)**

Vue de la Samaritaine

Aquarelle  
12,5 x 18 cm

Provenance :  
Collection H. Destailleur (selon le catalogue de la vente Bourgarel)  
Collection Georges Bourgarel  
Sa vente, Paris, 15-16 juin 1922 n° 162  
Collection David-Weill  
Sa vente, Paris, 9-10 juin 1971 partie du n° 107

Exposition :  
1920, Paris, Petits maîtres du XVIII<sup>ème</sup> siècle, n° 404

Analogie :  
Gravé à l'eau-forte par Meryon, planche copiée par Gosselin  
5 000 / 8 000 €





*Vue du Pont des Arts, de la Galerie du Louvre  
et du Palais des beaux-arts. (14 Juin 1818)*

17.

17  
**VICTOR-JEAN NICOLLE (1754-1826)**  
 Vue du Louvre et du Palais des Quatre-Nations  
 Aquarelle  
 8,5 x 13,5 cm  
 3 000 / 4 000 €



Vue du Pont de la Concorde, et du Palais du Corps Législatif à Paris.

18.



Vue du Pont Neuf, prise au bas du Quai des Orfèvres à Paris.

18.



Vue du Palais, du pont des Arts, et de la Galerie du Louvre à Paris.

18.



Vue du Pont Royal et des Tuileries à Paris.

18.

18  
**VICTOR-JEAN NICOLLE (1754-1826)**  
 -Vue du pont Royal et des Tuileries  
 -Vue du pont Neuf au bas du quai des Orfèvres  
 -Vue du Palais des Quatre Nations, du pont des Arts  
 et du Louvre  
 -Vue du pont de la Concorde  
 Aquarelle  
 D. : 6,7 cm chaque

Exposition :  
 1925, Paris, Petit Palais, « De Poussin à Corot » n° 615  
 à 618, à M. Etienne Bignon  
 6 000 / 8 000 €





19.



19.

**19**  
**JEAN-LUBIN VAUZELLE**  
 (1776-1837)  
 - Vue de l'hôtel Grimod  
 de la Reynière  
 - Vue de l'angle de l'hôtel  
 de Crillon et l'hôtel Grimod  
 de la Reynière  
 Aquarelle  
 16 x 20 cm chaque  
 L'une signée en bas au centre  
 6 000 / 8 000 €



20.

**20**  
**VICTOR-JEAN NICOLLE (1754-1826)**  
 Vue de l'arc de Septime Sévère à Rome  
 Aquarelle  
 20 x 30,5 cm  
 Signé en bas à gauche  
 4 000 / 6 000 €





21.

**21**  
**VICTOR-JEAN NICOLLE**  
 (1754-1826)  
 Entrée de ville italienne  
 Aquarelle  
 9,5 x 13 cm  
 1 200 / 1 500 €



22.

**22**  
**VICTOR-JEAN NICOLLE**  
 (1754-1826)  
 Le Vésuve  
 Aquarelle  
 D. : 8,2 cm  
 1 000 / 1 200 €



23.



23.



23.



23.

**23**  
**VICTOR-JEAN NICOLLE** (1754-1826)  
 L'amphithéâtre de Marcellus  
 Saint Jean des Florentins  
 Deux autres vues de Rome (Le Tibre)  
 Quatre aquarelles  
 5,6 x 8,8 cm chacune  
 4 000 / 6 000 €



# FRANCISCO JOSÉ DE GOYA Y LUCIENTES (1746-1828)

24

**FRANCISCO JOSÉ DE GOYA  
Y LUCIENTES (1746-1828)**

Recto:

Le pide cuentas la mujer al marido  
(la femme demande des comptes au mari)

Lavis de sépia  
23 x 14 cm

Titre en bas à la plume.

En haut à gauche, au pinceau le chiffre 58 et, à droite,  
à la plume, le chiffre 11.

En bas à droite au pinceau: "Caricat.s"

Verso:

La tia chorriiones enciende la Oguera  
(la tante chorriiones allume le feu)

Lavis de sépia

Titre en haut à la plume.

En haut à droite, au pinceau, le chiffre 57 et, plus haut,  
à la plume, le chiffre 12.

En haut à gauche, au crayon, la lettre 9 ?

En bas, légendé au pinceau "Brujas" et à la plume  
"à recoger"

Provenance:

Album «B» dit de Madrid, série exécutée entre 1796  
et 1797.

A la mort de Francisco Goya en 1828, son fils Javier hérite  
des « albums privés » de dessins laissés  
par l'artiste. Même s'il commence à en démembrer certains,  
la plus grande partie, encore intacte, passe après son décès  
en 1854, à son fils Mariano Goya.

Celui-ci vend vers 1855-1860 l'ensemble au peintre Federico  
de Madrazo et/ou au beau frère de ce dernier, Roman  
Garreta y Huerta.

Madrazo en fait vers 1866-1868, un nouveau montage en  
trois volumes, cède des feuilles isolées aux amateurs avant  
de disperser le reste de l'ensemble dans une vente anonyme  
organisée à Paris en 1877 par l'intermédiaire  
de Paul Lebas.

1828- Collection Javier Goya y Bayeu (1784-1854)

1854- Collection Mariano Goya y Goicoechea  
(1806-1874)

ca. 1855-1860, Madrid, Collection Federico de Madrazo y  
Kuntz (1815-1894) et/ou Roman Garreta y Huerta  
Grace à l'intermédiaire de Paul Lebas, vente anonyme, Paris,  
Hôtel Drouot, 3 avril 1877, ensemble  
de 105 dessins par Francisco Goya, n° 73

«La tante Chorriiones allume le bûcher»

1877-1905, Collection Paul Meurice, (1818-1905)

Sa vente, Paris, Hôtel Drouot, 25 mai 1906, n° 97

(verso seulement) «Brujas à recoger» (120fr à Strolin)

1905-1955, Collection Alfred Strölin (1871-1954)

Vente Paris, Galerie Charpentier, 9 avril 1957, n° 4

Oeuvres en rapport:

Le dessin qui porte le n° 57 a servi de première idée  
pour «Sopla» gravure n° 69 de la série des «Caprichos».  
1798-1799

Un dessin, semblable, à la plume, préparatoire  
pour la gravure N° 69, au musée du Prado. v(D.4192  
« Sueno de Brujas consumadas »

Bibliographie:

Enrico Crispolti, «Otto nuove pagine del taccuino  
«Di Madrid» di Goya ed alcuni problemi ad esso relativi»  
Commentari, IX, 3, 1958, p. 181-205, fig. 3 et 4, p. 181, 182  
Eleanor Sayre, «Eight books of Drawings by Goya»  
Burlington Magazine, jan. 1964, n° 730, p. 28

Pierre Gassier et Juliet Wilson, Vie et œuvre de Francesco  
Goya, Fribourg, 1960. p. 174, n° 417 (B.57) et n° 418  
(B. 58), photo du n° 417 p. 184, à la suite du n° 590.  
( comme préparatoire pour le Caprice 69)

Pierre Gassier, Dibujos de Goya, los albumes, Barcelone,  
1973. p. 95, 130, 131

Javier Blas, José Manuel Matilla et José Miguel Madrano,  
El libro de los caprichos. Francisco de Goya. Dos siglos  
de interpretaciones (1799-1999). Catalogo de los dibujos,  
pruebas de estado, láminas de cobre y estampas  
de la primera edicion, Madrid, Museo del Prado, 1999.

Dessin du verso reproduit p. 348

Manuela Mena Marques et José Manuel Matilla, catalogue  
de l'exposition: Goya, luces y ombras, Barcelone-Madrid-  
Tokyo, 2012. p. 146.

Nous remercions Madame Véronique Gérard-Powell  
pour ces renseignements et son aide dans la rédaction  
de cette notice.

800 000 / 1 200 000 €



24.





24.



24.





25.

**25**  
ÉCOLE ANGLAISE  
DU XVIII<sup>ÈME</sup> SIÈCLE  
Portrait de jeune femme.  
Pastel  
53,5 x 43 cm  
1 000 / 1 200 €



26.

**26**  
ÉCOLE ANGLAISE  
DU XVIII<sup>ÈME</sup> SIÈCLE  
Portrait de jeune femme en  
Hébé  
Pastel  
66 x 51,5 cm  
1 500 / 2 500 €

**27**  
J. G. \*\*\*  
Jeté de fleurs  
Gouache  
17,5 x 24 cm  
Signé et daté 1781  
1 000 / 1 500 €



28.



29.

**28**  
L. GILBERT\*\*\*  
Vue de la rade de Brest  
Aquarelle  
34,5 x 55 cm  
Signé et daté 1820 en bas à droite  
3 000 / 4 000 €



29.

**29**  
CONSTANTIN GUYS (1802/05-1892)  
Élegante  
19,5 x 16 cm  
Le coupé  
12,5 x 20 cm  
Deux lavis gris et plume  
600 / 800 €





## TABLEAUX ANCIENS

MARDI 29 NOVEMBRE 2022  
LOTS 30 À 69





30

**LUCAS CRANACH LE JEUNE (1515-1586)**

Vénus et l'Amour voleur de miel

Théocrite Idylle XIX

Huile sur panneau, renforcé

51 x 35 cm

(Fentes, légers accidents)

Signé du dragon aux ailes couchées en haut à gauche  
(restaurations)

Provenance :

Collection Prince Demidoff

Sa vente 13 janvier 1863, n° 31- Sujet allégorique.

Cupidon enfant s'est emparé d'un rayon de miel,  
et au moment où il y goûte, les abeilles le blessent  
de leurs aiguillons. Il en est ainsi de la volupté; elle dure  
peu et elle est souvent mêlée de cuisantes douleurs.

Collection comte de Lambertye

Sa vente 18 avril 868, n° 11

Collection M. Payelle, Paris

Vente Paris, 23 juin 1978 , n°48, repr.

Exposition :

1956, Paris, Orangerie des Tuileries, Le Cabinet de l'Amateur,  
n° 29.

Nous remercions le Dr Dieter Koeplin qui, sur photographie,  
a confirmé, dans une lettre du 18 Août 2022, le caractère  
autographe de cette oeuvre et la date des années  
1540/1550. Il la rapproche du n° 398A du catalogue  
de Friedländer et Rosenberg , édition de 1978/79, oeuvre  
conservée à Nuremberg au Germanisches National museum.

1 500 000 / 2 500 000 €



30.





31.

**31**  
THÉOBALD MICHAU (1676-1765)  
Paysage  
Huile sur cuivre  
27,8 x 33 cm  
4 000 / 6 000 €



32.

**32**  
ATTRIBUÉ À PIETER SNAYERS  
(1592-1667)  
La rixe  
Huile sur panneau, renforcé  
72 x 102 cm  
(Restaurations)  
8 000 / 15 000 €





33.

**33**  
**ÉCOLE FLAMANDE**  
**DE LA FIN DU XVI<sup>ÈME</sup> SIÈCLE**  
**DÉBUT DU XVII<sup>ÈME</sup> SIÈCLE**  
 Saint Jérôme  
 Huile sur panneau, parqueté  
 78,5 x 104,5 cm  
 (Usures, fentes, manques)  
 Ancienne attribution à Van Orley  
 5 000 / 8 000 €



34.

**34**  
**AMBROSIUS BRUEGHEL (1617-1675)**  
 Nature-morte aux fruits, fleurs et singe.  
 Huile sur panneau parqueté  
 (Restaurations, fentes, soulèvements)  
 67 x 105 cm  
  
 Provenance:  
 Vente Paris, 6 juin 1958, n° 22, repr.  
 40 000 / 60 000 €



35

NICOLAS MOLENAER (C. 1630-1676)

Scène d'hiver, patineurs

Huile sur toile, rentoilée

64 x 76 cm

Signé et daté 1653/58 ? vers la droite

Provenance :

Galerie Richard Green, Londres

30 000 / 50 000 €



35.





36.

**36**  
ÉCOLE FLAMANDE XVII<sup>ÈME</sup> SIÈCLE  
Marine  
Huile sur panneau  
23 x 34 cm  
1 200 / 1 500 €



37.

**37**  
VICTOR HONORÉ JANSSEN  
(1658-1736)  
Portrait équestre de Maximilien-Emmanuel,  
Duc de Bavière  
Huile sur cuivre  
37 x 29 cm  
5 000 / 8 000 €



38.

**38**  
FLANDRES XVII<sup>ÈME</sup> SIÈCLE  
Cavaliers devant une ville  
Gouache  
8,5 x 13,5 cm  
1 000 / 1 500 €



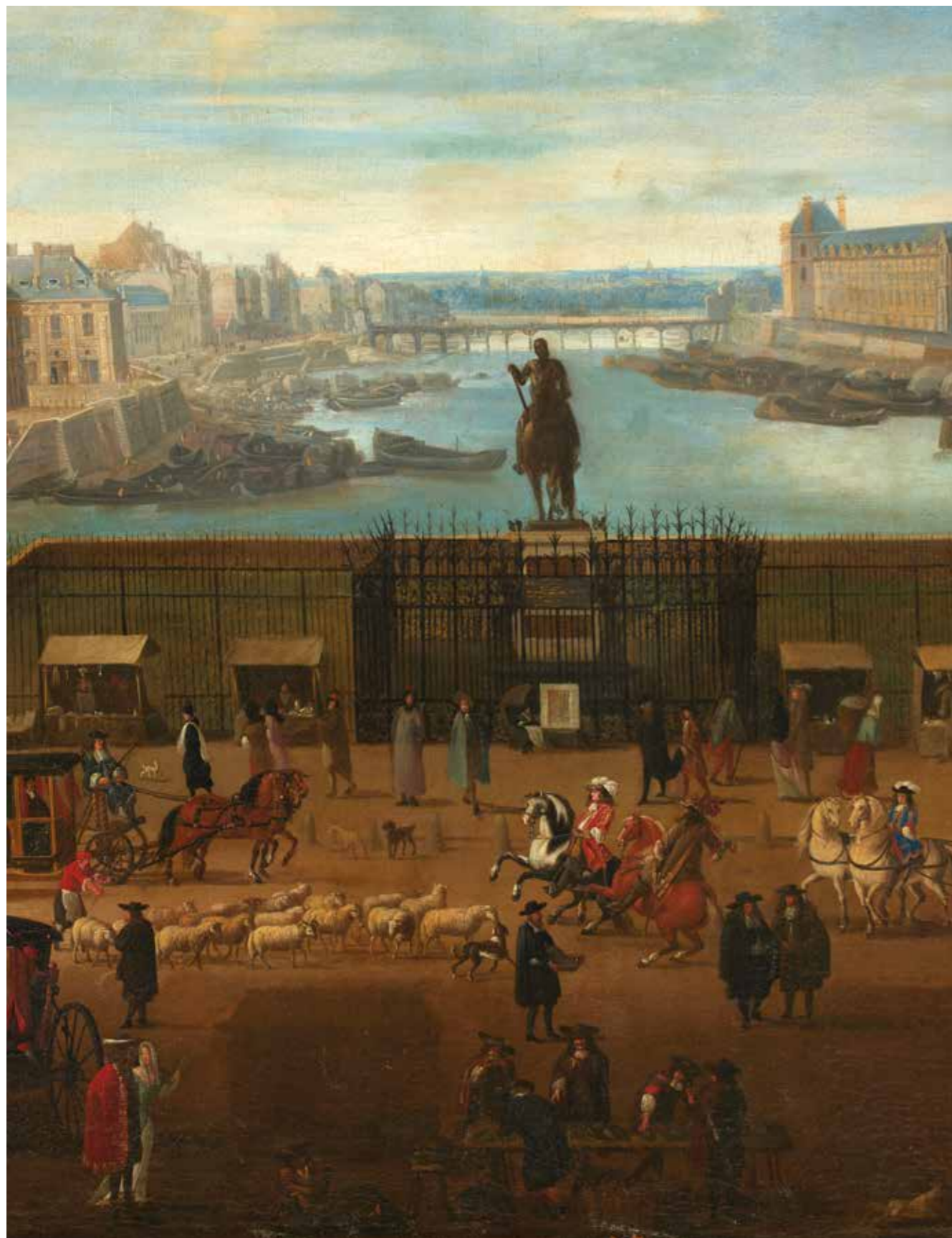
39.

**39**  
ATTRIBUÉ À JORIS VAN SON  
(1623-1667)  
Nature morte aux fruits  
Deux huiles sur toile, rentoilées, formant pendant  
40 x 33 cm  
6 000 / 8 000 €



39.





40.



40.

40

**HENDRIK MOMMERS**  
(HAARLEM VERS 1623 - AMSTERDAM 1693)  
La Seine vue du Pont Neuf, vers 1669  
Huile sur toile  
93 x 126 cm

Oeuvre en rapport :  
Une autre version, plus petite (78,5 x 97,5 cm),  
est conservée au musée Carnavalet à Paris  
30 000 / 50 000 €





41  
ÉCOLE FRANÇAISE DU XVII<sup>ÈME</sup> SIÈCLE  
Les Comédiens Italiens  
Huile sur toile, rentoilée  
98 x 144 cm  
20 000 / 30 000 €





42.

**42**  
**ÉCOLE FLAMANDE DU XVII<sup>ÈME</sup> SIÈCLE**  
 La pêche miraculeuse de saint Pierre  
 Huile sur métal, parqueté  
 30 x 39,8 cm  
 Oeuvre en rapport:  
 Une gravure d'après la composition  
 de Rubens.  
 1 000 / 1 500 €



43.

**43**  
**ÉCOLE FRANÇAISE**  
**DE LA FIN DU XVII<sup>ÈME</sup> SIÈCLE**  
 Portrait d'homme  
 Huile sur toile  
 61 x 52,5 cm, ovale  
 Ancienne attribution à Pierre Mignard  
 (1612-1695)  
 1 200 / 1 500 €



44.



44.

**44**  
**ATTRIBUÉ À LOUIS CHALON**  
**(1687-1741)**  
 Paysage fluvial animé de personnages  
 Deux huiles sur cuivre, formant  
 pendant  
 45 x 60,5 cm  
 3 000 / 6 000 €





45

**ALEXANDRE FRANÇOIS DESPORTES (1661-1743)**

Trophée de chasse dans une niche

Huile sur toile, rentoilée

88 x 72 cm

Signé et daté 1706 en bas à gauche

Provenance:

Vente R. (de) Paris 18-19 décembre 1903, n° 39

Vente Paris 5 décembre 1929, n° 8

Bibliographie :

Georges de Lastic, Pierre Jacky, Desportes, catalogue raisonné.  
Paris 210. p.299, Peintures mentionnées datées.

Nous remercions Monsieur Pierre Jacky d'avoir confirmé l'attribution.

60 000 / 80 000 €



45.





46.

46  
ÉCOLE ITALIENNE  
DU DÉBUT DU XVIII<sup>ÈME</sup> SIÈCLE  
Projets de fontaine et guirlande de fleurs  
Deux huiles sur toile formant pendant.  
152 x 125 cm  
8 000 / 12 000 €



46.





47.

47

**ATELIER DE NICOLAS DE LARGILLIERE (1656-1746)**  
 Portrait présumé de Gabrielle-Emilie Le Tonnelier de Breteuil, marquise du CHATELET (1706-1749)  
 Huile sur toile, rentoilée, agrandie dans la partie inférieure  
 Annoté « Mise du Châtelet, par De Largillière »  
 65,5 x 53,5 cm

Ancienne collection A. Beurdeley  
 Sa vente Paris 6-7 mai 1920, n° 164, repr. (1<sup>o</sup> vente)

Oeuvre en rapport :  
 Le tableau de N. de Largillière de plus grandes dimensions (130 x 102) n° 27 de la vente de Madame C. Lelong  
 4 000 / 6 000 €

Provenance :  
 Ancienne collection de Madame C. Lelong  
 Sa vente, Paris 27-30 avril 1903, n° 28  
 Ancienne collection G. Mühlbacher  
 Sa vente, Paris 13-15 mai 1907, n° 37



48.

48

**ÉCOLE FRANÇAISE DE LA PREMIÈRE MOITIÉ DU XVIII<sup>ÈME</sup> SIÈCLE**  
 Acis et Galatée  
 Huile sur toile, rentoilée  
 84 x 115,5 cm  
 Ancienne attribution à Henri de Favannes (1668-1752)  
 4 000 / 6 000 €



49

ATTRIBUÉ À JEAN-HONORÉ FRAGONARD (1732-1806)

La toilette de Vénus  
Huile sur toile, rentoilée  
60 x 40 cm

Provenance :

Ancienne collection Léon Michel-Lévy  
Sa vente Paris 17-18 juin 1925, n° 140, repr. (comme Fragonard)  
« Etude pour un tableau de plus grande dimensions ayant  
fait partie de la collection Barroilhet, vente à Paris les 15-16 mars  
1872, n° 9 du catalogue (72 x 49 cm).  
Cette étude nous paraît avoir été reprise postérieurement  
par une autre main. »

Exposition :

1907, Paris, Chardin - Fragonard. n° 105, Catalogue illustré  
de MM. A.Dayot et L.Vaillat, 1907, p. 105 (comme Fragonard)

Bibliographie :

Louis Réau, Fragonard, 1958, p. 147, cité : « Etude pour  
le tableau de la vente Barroilhet »  
Georges Wildenstein, Les peintures de J.H. Fragonard, Londres,  
1960, p. 270, n° 314, « ...une étude(?) de ce tableau (le n° 314)  
est passé à la vente L. Michel-Lévy 17-18 juin 1925, n° 140,  
acheté par la comtesse de Gontaut-Biron »  
Jacques Wilhelm, 1960, p. 93  
G.Mandel, Fragonard, L'opera completa, 1972, n° 335A  
(comme Fragonard) « Un dipinto di tema analogo (au 335) forse  
anche bozzetto preparatorio »  
Jean Pierre Cuzin, J.H. Fragonard. Vie et œuvres, catalogue  
complet des peintures. Paris, 1987. N° 161, repr.  
(comme Fragonard)  
Pierre Rosenberg, Tout l'oeuvre peint de Fragonard, Paris, 1989,  
n° 258, repr. (comme Fragonard)

60 000 / 80 000 €



49.





50.

50  
ÉCOLE HOLLANDAISE  
DU XVIII<sup>ÈME</sup> SIÈCLE  
Vase avec deux roses  
Huile sur panneau  
34,5 x 24 cm  
Ancienne attribution à Van OS  
6 000 / 8 000 €



51.

51  
ADÉLAÏDE LABILLE-GUIARD  
(1749-1803)  
Portrait de la baronne Beck de Muhlberg, née  
de Bellery Deslandes. Dame d'honneur de la reine.  
Huile sur toile  
92 x 73 cm  
Vers 1785

Bibliographie:  
A.M. Passez Adélaïde Labille-Guiard, catalogue  
raisonné, Paris, 1973. N° 65 repr.  
15 000 / 25 000 €





52

**HUBERT ROBERT, (PARIS, 1733- 1808)**

Paysages de montagne avec une cascade et un arc naturel conduisant à un fort  
 Paire de toiles (probablement des entre-fenêtres)  
 Hauteur : 175 cm  
 Largeur : 76 cm

Provenance :

Collection Bensimon, Paris, en 1950  
 (selon le catalogue Aaron de 1992) ;  
 Galerie Thomas Agnew & Sons, Londres,  
 en 1974 (selon le catalogue de 1992) ;  
 Collection C. B. Goulandris, Esq.,  
 Grande-Bretagne ;  
 Sa Vente, Sotheby's, Londres, 7 juillet 1976,  
 lot 64 (vendu avec leurs pendants, lot 63) ;  
 Acquis à l'Hôtel Drouot dans les années  
 1980 par le propriétaire actuel.

Bibliographie :

Catalogue de la Galerie Didier Aaron, Paris,  
 1992, no. 18 (notre paire est reproduite).

**Ce lot est décrit par monsieur Eric TURQUIN,  
 Cabinet Turquin.**

**Tel: +33 (0)1 47 03 48 78  
 eric.turquin@turquin.fr**

20 000 / 30 000 €

Ces deux grandes toiles de format vertical appartiennent à un ensemble de quatre panneaux ayant vocation à décorer une pièce d'un hôtel particulier. Il a été séparé en deux paires dans la vente de la collection C.B. Goulandris en 1976. Les deux autres peintures, "Façade de palais à l'orée d'un boisé" et "Fontaine à l'obélisque", ont été présentées à la galerie Aaron en 1992 et acquises par Hubert de Givenchy, pour finalement être cédées dans la vente de sa collection du 14 juin 2022 (Christie's Paris, lot n°46).

Ces quatre tableaux, caractéristiques du talent et des sujets peints par Hubert Robert, sont une évocation des souvenirs de son voyage en Italie dans sa jeunesse, entre 1754 et 1765. Il reprend des architectures romaines tels que l'obélisque ou le palais, qu'il anime de figures vacant à leurs occupations quotidiennes. Joseph Baillio a situé la série dans les années 1790-1795 et Sarah Catala a donné une datation similaire.

L'un de nos deux pendants illustre le motif, si apprécié du public à l'époque, des cascades de Tivoli avec le temple de la Sybille, et en dessous un berger avec son troupeau. Le second panneau montre, au premier plan, un groupe de jeune gens tentant de faire avancer un cheval, surplombé d'un pont sur un arc naturel dans des montagnes escarpées. Celles-ci sont couronnées d'une tour circulaire, qu'on retrouve à la même époque chez Claude-Joseph Vernet. La trouée sous l'arche, au-dessus des gorges encaissées, donnant de la profondeur à la composition.

Ces paysages peints, brossés d'une manière légère et fluide, rendent la limpidité du ciel méditerranéen jusqu'à la transparence, filtrant une lumière claire et douce qui était recherchée pour égayer les appartements parisiens. Nous les comparerons avec les ensembles respectivement conservés au Metropolitan Museum of Art de New York (commande du comte d'Artois pour Bagatelle), au musée du Petit Palais (réalisés pour l'hôtel particulier de Beaumarchais en 1790) et au musée des Arts décoratifs à Paris (pour l'hôtel particulier de Pérignon à Auteuil, 1791), ou encore à la commande faite par le prince Youssoufov pour le palais d'Arkhangelskoïe.



52.



52.





53.

**53**  
**ENTOURAGE DE CHARLES-FRANÇOIS  
LACROIX DE MARSEILLE**  
(C. 1700-1782 )  
Marine  
Huile sur toile  
39,5 x 55 cm  
1 500 / 2 000 €



54.

**54**  
**ÉCOLE FRANÇAISE  
DU XVIII<sup>ÈME</sup> SIÈCLE**  
Neptune et Amphitrite  
Huile sur toile, rentoilée  
37 x 47 cm  
Restaurations  
1 500 / 2 500 €



55.

**55**  
**ATTRIBUÉ À JEAN-BAPTISTE LEPRINCE (1734-1781)**  
La diseuse de bonne aventure  
Huile sur panneau  
24 x 20 cm  
3 000 / 5 000 €





56.

**56**  
**JACQUES-ANTOINE VALLIN**  
(C. 1760-1831)  
Deux baigneuses  
Huile toile  
30 x 58 cm  
3 000 / 4 000 €



57.

**57**  
**JEAN-FRÉDÉRIC SCHALL**  
(1752-1825)  
Les amants  
Huile sur toile  
40,7 x 32,5 cm  
  
Provenance :  
Vente Paris 14 juin 1961 n° 96  
4 000 / 6 000 €



58.

**58**  
**ATTRIBUÉ NICOLAS-FRANÇOIS REGNAULT**  
(1746 - VERS 1810)  
La nuit  
Huile sur toile, rentoilée  
38 x 44 cm environ  
  
Provenance :  
Ancienne collection du Professeur S. Pozzi  
Sa vente Paris 23 juin 1919, n° 21  
  
Œuvre en rapport:  
La gravure par N.Fr. Regnault.  
5 000 / 8 000 €





59.

59

ÉCOLE FRANÇAISE DU XIX<sup>ÈME</sup> SIÈCLE, DANS LE GOÛT D'HUBERT ROBERT

Paysage animé

Deux huiles sur toile, faisant pendant

193 x 155 cm

15 000 / 20 000 €



59.

59

ÉCOLE FRANÇAISE DU XIX<sup>ÈME</sup> SIÈCLE, DANS LE GOÛT D'HUBERT ROBERT

Paysage animé

Deux huiles sur toile, faisant pendant

193 x 155 cm

15 000 / 20 000 €





60.



60.

60

ATTRIBUÉ À CHARLES-FRANÇOIS HUTIN (1715-1776)

Jeunes serviteurs  
Deux huiles sur toile, rentoilées, formant pendant  
73 x 60 cm chaque

800 / 1 200 €

61

ÉCOLE ANGLAISE  
FIN XVIII<sup>ÈME</sup> - DÉBUT XIX<sup>ÈME</sup> SIÈCLE

Portrait de magistrat  
Huile sur toile, rentoilées  
77 x 64 cm

Oeuvre en rapport:  
Une autre version avec variantes est conservée au musée  
de la Comédie Française

500 / 800 €

61.

62

ATTRIBUÉ À MARC-ANTOINE  
BILCOQ (1755-1838)

La diseuse de bonne aventure  
Huile sur panneau, parqueté  
45 x 54 cm  
Important manques et soulèvements

1 000 / 1 500 €



62.

63

ATTRIBUÉ À JACQUES ALBERT  
SENAVE (1758-1829)

Personnages dans un intérieur  
Huile sur panneau, parqueté  
17 x 22 cm  
Usures, restaurations

600 / 800 €



63.



64

**JEAN-LOUIS DEMARNE (1752-1829)**  
L'arrivée de la diligence  
Huile sur toile  
51 x 77 cm

Provenance :  
Vente, Paris Galerie Charpentier, 6 avril 1957

Bibliographie :  
Jacques Watelin, Le peintre Jean-Louis Demarne, Paris, 1962.  
N° 897, repr. pl. LXI  
40 000 / 60 000 €



64.



65

**GIUSEPPE CANELLA (1788-1847)**

Le boulevard Montmartre, à gauche le théâtre des Variétés  
et les bâtiments ronds des Panoramas.

Huile sur panneau

21,5 x 30,5 cm

Signé et daté 1830 en bas à gauche

Provenance :

Collection Bloch, Vente 13 juin 1961, n° 13

Vente Juin 1988

20 000 / 30 000 €



65.





66.

66  
GIUSEPPE DE NITTIS (1846-1884)  
La place du Châtelet à Paris.  
Huile sur panneau  
21,5 x 26 cm  
Signé en bas à gauche  
6 000 / 8 000 €



67.

67  
GIUSEPPE CANELLA (1788-1847)  
Vue de la Madeleine  
Huile sur panneau  
19 x 25 cm  
Signé et daté 1830 en bas à gauche

Provenance :  
Vente Paris 10 juin 1980, n° 34  
12 000 / 18 000 €





68.

**68**  
**JEAN-LOUIS DEMARNE (1744-1829)**  
 Le retour des pêcheurs  
 Huile sur toile  
 18 x 45 cm

Provenance :  
 Vente, Paris, 12 juin 1956  
 Vente, Paris, 15 juin 1979 n° 13

Bibliographie :  
 Jacques Watelin, Le peintre Jean-Louis Demarne.  
 Paris, 1962. N° 397  
 15 000 / 25 000 €



69.

**69**  
**STANISLAS LEPINE (1835-1892)**  
 Le quai de Bercy  
 Huile sur panneau  
 15,7 x 23,6 cm  
 Signée en bas à gauche

Provenance :  
 Collection Hazard  
 Sa vente, Paris, 1-3 décembre 1919 n° 171  
 Collection David-Weill  
 Sa vente, Paris, 9-10 juin 1971, n° 200

Exposition :  
 1949, Paris, Galerie Daber, Lépine,  
 8 000 / 12 000 €





## CÉRAMIQUE

MARDI 29 NOVEMBRE 2022  
LOTS 70 À 82







70.



72.



71.



73.



74.

74.



75.

75.

70

#### ÉCOLE DE PARIS.

Médaille ovale représentant un homme barbu croisant les mains en relief dans le goût d'Avisseau. Décor polychrome. Trou de suspension au revers. Ce médaillon est présenté dans un cadre noir dans le goût de la renaissance.

XIV<sup>ème</sup> siècle  
Hauteur : 14,7cm. Largeur 11,5.  
Avec cadre : 25 x 22cm.

100 / 200 €

71

#### ROUEN,

Bassin octogonal décoré en camaïeu bleu au centre d'entrelacs fleuris. Sur les bords quadrillés et réserves fleuris.

Trou de suspension d'époque et éclat au talons. Éclats sur les bords.  
XVIII<sup>ème</sup> siècle

60 / 80 €

72

#### PARIS

Médaille en biscuit représentant le duc d'Enghien de profil.

XIX<sup>ème</sup> siècle  
8,5 cm

200 / 300 €

73

#### NEVERS

Saladier à l'arbre d'amour à bord contourné en faïence à décor un arbre central sur lequel est posé au sommet un amour tenant une flèche et un arc, il est garni d'hommes à califourchon sur les branches, en dessous six femmes debout ou sur une échelle les interpellent avec une inscription en manganèse sous les branches  
« Mr d'orge ... reeves cette tabatier » « d'un main la belle suzann avec son cordeau tire ce gros bandeau et de l'autre lui présente une canne » « courage margot nous aurons pies ou morceau » « la charmante J. Labeau lui présente un beau chapeau ». Et l'inscription sur la bordure du plat  
« belle quitte. Moy ces amants. Qui. Ne. font.pour vous. que las . deniches les.de.dettes.cest.arbre.cellés . De leurs faire. Des.présents. Couppé. Moy. larbre. par. le. tron. Et moqué. vous. de. leur audace. Faites. les. tombes. sur la. place. Ce sont. des.laches. tt des polettron. mesdame. nous allons descendre.Appaisés.toutes.votre. fureur.nous.vous.allons.donner.nos.coeurs.que.voules.vous. donc.entreprrprendre.allons,descendes.cher.amants. et.ne.soyé.plus.rebels.vous.serés.cheris.tendrement. de.vos.maîtresses.fidelle. 1785. »

Filet jaune sur le bord.  
Fin XVIII<sup>ème</sup> siècle.  
Diamètre : 31cm.  
Choc en étoile au revers et égrenures et fêlure sur le bord.

600 / 800 €

74

#### MARSEILLE

Soupière rocaille ovale couverte reposant sur quatre pieds et munis de deux anses et son présentoir à décor polychrome de larges bouquets de fleurs, bouton d'or, oeilletons du poète, marguerites jaunes et liserons en plein. Les bords sont agrémentés d'un double filet or avec coquilles et peignés. Prise du couvercle en forme de filet d'où sort des poissons.

XVIII<sup>ème</sup> siècle.  
Long : 38,5 cm  
Porte une étiquette S.E.Henry J.Reynaud. Genève.  
Éclat au revers du présentoir, important choc au fond de la soupière.  
Égrenures sur le bord du filet du couvercle.

1 000 / 1 500 €



76.

76.

75

#### MOUSTIERS MANUFACTURE DE FERRAT.

Deux bouquetières formant pendant sur trois pieds et munis de deux anses, décor polychrome de chinois assis et jouant avec des oiseaux sur des tertres fleuris, au-dessus un bandeau à fond rose rehaussé d'un ruban vert agrémenté d'une fleur centrale en relief. Godrons en relief à la base, rang de perles vertes au socle. Pour l'une, fêlure et morceau recollé à l'extérieur et éclat réparé, pour l'autre légère égrenure.

XVIII<sup>ème</sup> siècle.  
Hauteur : 18,5cm

200 / 300 €

76

#### SAMSON DANS LE GOÛT DE SCEAUX.

Soupière ovale couverte et son plateau à décor polychrome de larges bouquets de fleurs fines avec tulipes, pivoines, marguerites et liserons en plein. Prise du couvercle en forme d'artichaut. Peignés roses et verts sur les anses et le bord du plateau ajouré. Peignés or sur le bord.

Marque apocryphe.  
XIX<sup>ème</sup> siècle.  
Longueur du plateau : 43,5 cm  
Longueur de la terrine : 33,5 cm  
300 / 400 €





77

**ALLEMAGNE MEISSEN.**

Deux figures d'hommes noirs debout représentant l'Afrique, dont un tient une peau d'éléphant sur le bras droit. L'autre s'appuie sur une défense d'éléphant. Décor polychrome et or au naturel marqué en bleu pour les deux.

On joint une figure représentant un porteur de citron et une figure représentant un serviteur portant sur un plateau, une tasse de chocolat. Les terrasses sont agrémentées de fleurs et feuillages en relief. Têtes recollées pour trois figures et bras recollés pour la porteuse de citron. Bras recollé pour le serviteur.

XVIII<sup>ème</sup> siècle  
Hauteur : 16 cm et 15cm, 14,9cm et 14cm.

300 / 500 €

78

**NEVERS**

Sablrier carré à bord contourné décoré en camaïeu manganèse des tables de conversions pour les écus et les pièces. Filet manganèse sur le bord supérieur et les côtes.

XVIII<sup>ème</sup> siècle.  
6,5 x 7,5cm  
100 / 120 €



79.

79

**ALLEMAGNE MEISSEN.**

Théière globulaire munis d'une anse en métal doré et porcelaine. Décor polychrome de large bouquet de fleurs avec roses, marguerites et myosotis.

Déversoir en forme de branche. Prise du couvercle en forme de fruit retenu par une chaînette.

Marqué en bleu au revers  
XVIII<sup>ème</sup> siècle  
Haut : 30cm  
400 / 600 €



80.



80.

80

**ALLEMAGNE FLÖRSHEIM**

Paire de perroquets polychromes posés sur des boules blanches à piedouche rond. Ces boules sont agrémentées de branchages avec des cerises manganèses en relief.

Marqués en manganèse en dessous WF.  
Une boule porte sous le piedouche une étiquette Sammlung H.E.B.

XVIII<sup>ème</sup> siècle vers 1790.  
Hauteur : 32,5 cm diamètre : 17,5 cm  
Pour l'un égrenures sur une plume et au bout d'une aile et très petites égrenures sur la griffe de droite.  
Pour l'autre très légère égrenure au-dessus de l'oeil droit.

Cf : Konrad Hüseler, Deutsche Fayencen, Vol II, ill 305.  
4 000 / 6 000 €





81.

81

CHINE.

Intéressante suite de 45 assiettes provenant de la vente "the Nanking Cargo" décorés en camaïeu bleu, au centre d'une pivoine agrémentée de branches de prunus. Quadrillés et réserves fleuris sur la chute. Trois brindilles fleuries sur le bord.

12 assiettes avec égrenures sur le bord.

XVIII<sup>ème</sup> siècle

Diamètre 23cm

Cf : la vente du Nankin Cargo le 2 mai 1986 chez Christies Amsterdam, a été un des événements révélateur de l'immense commerce des porcelaines en mers de Chine du Sud. Depuis 1980 de nombreux bateaux coulés ont été découvert et ont permis d'écrire l'histoire des formes et des décors suivant la destination d'arrivée du bateau. Ainsi au milieu du XVIII<sup>ème</sup> siècle plus de 100 000 pièces ont inondées le commerce européen des marchands, ces porcelaines qui un siècle avant au port d'Amsterdam étaient réservées comme de l'or blanc au cabinet chinois royaux et à l'architecture des intérieurs, maintenant elles sont incluses dans la décoration des maisons respectables au même titre que l'orfèvrerie, les meubles, les tableaux et les tapis.

3 000 / 5 000 €



82.

82.

82

CHINE

Paire de vases à long col à décor de trois chimères pourpres

Léger choc sur un épaulement.

Fin du XVIII<sup>ème</sup> siècle - début XIX<sup>ème</sup> siècle

Haut : 18 cm

3 000 / 4 000 €





## ARTS D'ASIE

MARDI 29 NOVEMBRE 2022  
LOTS 83 À 97





83

**CHINE - DYNASTIE QI DU NORD (550 - 577)**

Importante tête de bouddha en marbre blanc, les cheveux formant des boucles harmonieuses relevées en chignon, les yeux mi-clos et l'expression sereine, esquissant un sourire.

(Accidents et manques, cavité à l'arrière).

H. 38 cm

Référence:

Deux têtes similaires conservées au Metropolitan Museum, New York, accession n°57.176 et 2001.422.

60 000 / 80 000 €



83.





84.

84

**CHINE - ÉPOQUE KANGXI**  
(1662 - 1722)

Bassin côtelé en porcelaine à décor en émaux polychromes de la famille verte de crabes, crustacés et poissons parmi les algues à l'intérieur, l'extérieur orné de faisans dans les pivoines et d'une frise de croisillons.

(Usures, petits éclats au rebord, deux trous au pied)  
L. 42,5 cm

1 000 / 1 500 €



85.

85

**CAMBODGE - PÉRIODE KHMÈRE, BAYON,**  
XII<sup>ÈME</sup>/XIII<sup>ÈME</sup> SIÈCLE

Tête de bodhisattva en grès, les yeux mi-clos et esquissant un sourire, les cheveux remontés en un chignon et finement ciselés.

(Accidents)  
H. 20,5 cm

1 500 / 2 000 €



86.

86

**CHINE - DYNASTIE MING**  
(1368 - 1644)

Encre et couleurs sur papier, représentant un fonctionnaire assis dans un fauteuil couvert de fourrure de tigre, vêtu d'une robe rouge de fonctionnaire brodée d'un carré de mandarin du premier rang militaire, ceinture ornée des plaques en néphrite sculptée et retenant le pompon du cachet de fonctionnaire, portant un chapeau en soie noire.

Dim. à vue: 105 x 49 cm

(Accidents et taches).

Référence:

Peinture très similaire "Portrait de Li Fuchu" conservés au Capital Museum à Beijing.

5 000 / 6 000 €



# Extérieur de palais

87

## CHINE - XVIII<sup>ÈME</sup> SIÈCLE

Grande vasque ronde en marbre blanc, posant sur piédouche.

La vasque est sculptée d'une frise de qilin courant, une sur deux les têtes tournées vers l'arrière, les écailles et les crins des crinières finement ciselées, alternant avec des nuées et des lingots. Le rebord sculpté de croisillons de rubans formant des motifs losangiques dans lesquels viennent s'inscrire des fleurs stylisées. Le corps de la vasque est sculpté de nuages stylisés et de lingots formant des motifs harmonieux. La partie inférieure, au-dessous, est sculptée d'élégants pétales de lotus, formant des volutes à leur extrémité.

Le piètement sculpté en fort relief d'une frise alternant des qilin assises et courant et des têtes de lions bouddhiques figurées de face, sur fond de vagues et de flots écumants entremêlés. Les qilin figurées la tête tournée vers l'arrière, les écailles finement ciselées, les crins de leur queue s'enroulant autour de leurs pattes arrière ou volant librement. Cette frise est surmontée d'une double frise de pétales de lotus renfermant des flammèches et des nuées stylisées.

La partie cylindrique ciselée en léger relief d'une frise de volutes végétales entrelacées, surmontée d'une frise de pétales de lotus plus petits ornés de petites nuées.

Ce piètement provient probablement d'une fontaine de même époque.

Diam. vasque 109 cm

H. vasque 33 cm

H. pied : 66 cm

100 000 / 150 000 €



87.





87.



87.



# Extérieur de palais

88

## CHINE - XVIII<sup>ÈME</sup> SIÈCLE

Important couple de lions bouddhiques en marbre blanc, assis rugissants sur des bases ornées de volutes évoquant des végétaux. Le mâle la tête tournée vers la gauche et légèrement penchée, pose la patte gauche sur une balle de pouvoir agrémentée de rubans noués formant des motifs géométriques. Sa crinière s'enroule en boucles rondes, surmontées d'oreilles ourlées, les crins de sa queue retombent en ondulant sur sa patte arrière gauche. Sur son poitrail est suspendu un grelot, retenu par un ruban dont les pans retombent sur ses épaules et sont élégamment noués sur son dos.

La femelle, la tête tournée vers la droite, pose une patte puissante sur son petit, qui retourné sur le dos s'amuse avec ses griffes. Sa crinière s'enroule en boucles rondes, surmontée de petites oreilles ourlées, les crins de sa queue fournie retombant sur sa patte arrière. Sur son poitrail, un grelot est retenu par un ruban, agrémenté de pampilles et dont les pans sont élégamment noués sur son dos, selon un nœud bien défini.

Le couple arbore une expression féroce, les crocs dévoilés, et de stabilité, fortement campés sur leurs pattes.

(Petits trous, restaurations).

Dim. mâle H. 105 L.48 P.62 cm

Dim femelle H. 105 L. 44 P.63 cm

Référence:

Un couple de lions bouddhiques conservé au Metropolitan Museum, New York, accession n°1979.457.2 et 1979.457.2

100 000 / 150 000 €



88.



88.





88.



88.



88.





89.

89.

89

CHINE, COMPAGNIE DES INDES ÉPOQUE QIANLONG  
(1736 - 1795)

Couple de chiens en porcelaine émaillée rouge de fer et brun  
évoquant un pelage roux tacheté, assis aboyant, la tête  
de l'un vers la droite, l'autre vers la gauche, portant un collier jaune  
orné d'un grelot.

(Restaurations)

H.14,5 cm

3 000 / 4 000 €

90

CHINE - XVIII<sup>ÈME</sup> SIÈCLE

Encre et couleurs sur soie,  
représentant un fonctionnaire âgé  
assis dans un fauteuil couvert  
de tissu vert décoré de fleurs  
de pruniers sur fond de glace  
brisée, vêtu d'une robe  
de fonctionnaire brodée un carré  
de mandarin de sixième rang civil  
et des dragons à quatre griffes,  
portant un chapeau rouge d'hiver  
orné d'une décoration en or  
incrusté d'un saphir.

Dim. à vue 164 x 93 cm.

Encadrée sous verre  
(Déchirures, taches)

3 000 / 5 000 €



90.





91

**CHINE**  
**ÉPOQUE GUANGXU (1875 - 1908)**

Deux vases bouteilles pouvant former paire en porcelaine décorée en bleu sous couverte dans le style des porcelaines Ming du XV<sup>ème</sup> siècle avec imitation du "heaping and piling" sur la panse d'une frise de six fleurs stylisées dont de lotus et pivoines dans leur feuillage, surmontée d'une frise de ruyi et d'une frise de fleurs, le col orné d'une frise de feuilles de bananiers, le col de vagues écumantes et frise de ruyi. Le pied est décoré d'une frise de lambrequin surmontée de pétales de lotus. Au revers, la marque à six caractères en kaishu de Guangxu.

(Ebréchures au col de l'un).

H. 38,6 et 39 cm.

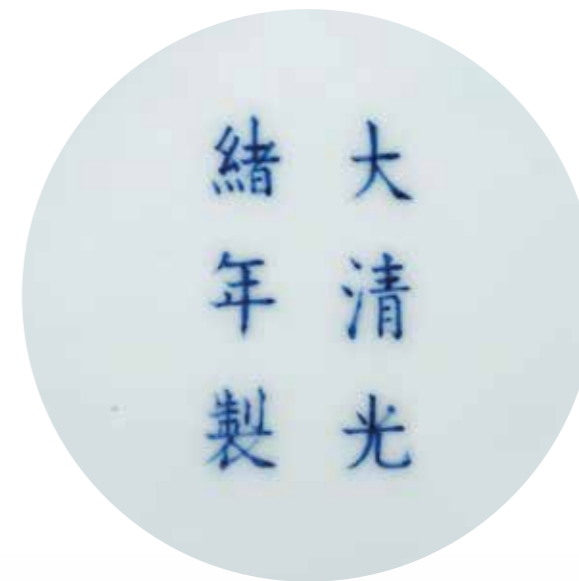
**Provenance:**

Achat de Henry, Comte Okelly commissaire des douanes britanniques arrivé en Chine en 1898. Restés dans sa descendance.

**Référence:**

Vase similaire dans The Complete Collection of Treasures of the Palace Museum - 36 - Blue and White Porcelain with Underglazed Red (III), Hong Kong, 2000, p. 174, no. 159.

30 000 / 50 000 €



91.



91.





92

**CHINE - XVIII<sup>ÈME</sup> / XIX<sup>ÈME</sup> SIÈCLE**  
 Paire de pique-cièrges de forme carrée en bronze doré et émaux cloisonnés à décor de fleurs de lotus dans leur feuillage sur fond turquoise. (Partie supérieure mobile, petits manques).  
 H. 27 cm  
 2 000 / 3 000 €

94

**CHINE - FIN XIX<sup>ÈME</sup> SIÈCLE**  
 Paire de potiches en porcelaine polychrome, à décor de lotus stylisé parmi les rinceaux, chauve-souris, plaques sonores et caractère "shou" (longévitité), le pied orné d'une frise de pétales stylisés, le col orné d'une frise de ruyi. (Éclat à une prise, petits sauts d'émail)  
 H.45 cm

Provenance:  
 Ancienne étiquette Raufast  
 800 / 1 000 €

96

**CHINE, NINGPO DÉBUT XX<sup>ÈME</sup> SIÈCLE**  
 Buffet ouvrant à deux battants en bois laqué rouge et or, les portes sculptées de scènes de palais, courtisans, scènes d'opéra, jeunes femmes et lettrés, leurs vêtements ornés de motifs variés.  
 Dim. 97 x 108,5 x 40 cm  
 500 / 600 €

93

**CHINE, SHIWAN DÉBUT XX<sup>ÈME</sup> SIÈCLE**  
 Paire de faisans en porcelaine polychrome, figurés perchés sur des branches noueuses, tournant la tête, leurs plumage en léger relief et émaillé blanc et brun. (Restauration à l'un)  
 H.42 cm  
 800 / 1 000 €

95

**CHINE, CANTON - VERS 1900**  
 Cache-pot en porcelaine polychrome à décor de coq, faisans et phénix dans des jardins fleuris près de pivoines épanouies, sur fond jaune, le rebord orné d'une frise de médaillons renfermant des oiseaux, fleurs et pendeloques. (Fond percé, égrenures, usures)  
 Diam. 37 cm H.21,3 cm  
 500 / 600 €

97

**INDE - VERS 1900**  
 Masque de Ramlila, du roi singe Hanuman en cuivre et traces de polychromie, portant une haute couronne.  
 H. 32 cm  
 Le Ramlila est une représentation théâtrale de l'épopée du Ramayana, et notamment des combats entre le dieu Rama et le démon Ravana.  
 500 / 600 €



92.

92.



93.

93.



94.

94.



95.



96.



97.



## MOBILIER & OBJETS D'ART

---

MECREDI 30 NOVEMBRE 2022  
LOTS 101 À 280





101

**MICHEL COLOMBE (VERS 1430-VERS 1515), ATELIER DE LA LOIRE**

Vierge à l'enfant en terre cuite .

Vers 1500-1510.

(restaurations, petits manques)

H : 102 L : 40 cm

Cette sculpture est classée Monument Historique depuis le 22 juillet 1976.

Provenance :

Château de La Carte à Ballant-Miré (Indre-et-Loire) ; vendue ; rachetée par Duchet avant 1901 et replacée à la Carte ; vendue et placée dans la chapelle du château de Wrilly (Marne) ; vente Paris, 24 février 1975, n°42

Biographies :

« France 1500 entre Moyen Age et Renaissance », Paris, Galeries nationales, Grand Palais, 6 octobre 2010-10 janvier 2011, n°60  
Catalogue de l'exposition « Tours 1500 capitale des arts », Musée des beaux arts de Tours, 17 mars au 17 juin 2012, p. 175, 191

Cette Vierge a été unanimement reconnue comme un chef d'oeuvre du début du XVI<sup>ème</sup> siècle.

Estimation sur demande



Cette œuvre réalisée par le grand sculpteur Michel Colombe vraisemblablement une dizaine d'années avant sa mort, témoigne de la virtuosité de celui-ci. Mais plus encore cette sculpture sublime de vie et de simplicité : « tranche par la réalité de son visage et son attitude avec l'idéal de la statuaire mariale de l'époque. Son visage aux traits personnels, exprime un sentiment de vie réelle, avec toute la fraîcheur de la jeunesse. Le bandeau de tête dégage largement le front bombé et passe derrière les oreilles. La figure de la Prudence, sculptée en marbre par Michel Colombe pour le tombeau des ducs de Bretagne à Nantes, présente les mêmes traits. Mais, ici, l'utilisation de la terre cuite est plus inhabituelle. La Vierge est représentée dans la tendresse de l'allaitement, présentant son sein gauche (au téton bien visible) à l'Enfant

et l'incitant à téter. Celui-ci se retourne vers elle d'un air étonné. L'échange de regards entre la mère et l'Enfant exprime un rapport plein d'émotion, dont la réalité quotidienne est éloignée des représentations solennelles de divinités. Cette Vierge contemporaine et simple ne porte aucun signe de majesté, aucune recherche de richesse. Le sculpteur l'a coiffée d'un court voile, qui est rejeté sur l'arrière de la tête. Celui-ci enveloppe et couvre les épaules et le haut de la poitrine et retombe en pointe sur le dos, laissant apercevoir la longue chevelure bouclée. Le sculpteur oppose le lourd manteau qui tombe en plis moelleux au voile large, exécuté avec une mince feuille de terre délicatement posée tel un véritable tissu aux ondulations subtiles. Une simple ceinture nouée à la taille est le seul élément plus sophistiqué, comme aussi les quelques sinuosités qui animent le bas du manteau à l'arrière. L'oeuvre est très achevée sous toutes les faces. »<sup>(1)</sup>

Le château de La Carte fut édifié par Jacques de Beaune (vers 1445-1527). Trésorier d'Anne de Bretagne, puis maire de Tours en 1498, trésorier général des finances de Languedoc. Accusé sous le règne de François I de n'avoir pas versé l'argent nécessaire à l'armée d'Italie, il en attribua la cause à la régente Louise de Savoie. Dès lors sa disgrâce fut rapide, jugé, il fut pendu au gibet de Montfaucon.

La proximité avec le sculpteur est probable, ils étaient tous deux concitoyens à Tours et l'oeuvre de l'artiste lui était connue quand il travaillait au service d'Anne de Bretagne.

<sup>(1)</sup>. Notice rédigée par Madame Geneviève Bresc-Bautier, commissaire à l'exposition du Grand Palais, directrice du département des sculptures au Louvre.



101.





101.



101.



102

**STATUETTE**

d'enfant nu dans l'attitude de la danse. Il retient un voile qui lui couvre la tête et les épaules  
Terre cuite ocre orange.  
Tête recollée.  
Petites restaurations.  
Asie Mineure, atelier de Myrina ?  
Période hellénistique.  
24 cm

Test de thermo luminescence confirmant la datation.

Ce lot est décrit par monsieur Daniel **LEBEURRIER**, expert.  
Tel: +33(0)1-42-61-37-66  
galerie.gilgamesh@wanadoo.fr  
3 000 / 4 000 €



102.

103

**PEIGNE FORMANT DÉMÊLOIR**  
partiellement polychrome,  
en os gravé orné de scènes  
de chasse et de personnages  
dans des entourages de pampres  
de vigne.

Style gothique - XIX<sup>ème</sup> siècle  
H : 13 L : 14 cm  
200 / 300 €



103.

104

**ÉLÉMENT D'UN DIPTYQUE**

de forme rectangulaire en os sculpté représentant  
le Christ en croix.

XV<sup>ème</sup>, XVI<sup>ème</sup> siècle  
(fentes, manques)  
500 / 800 €



104.

105

**RÉUNION DE DIX CHAISES ET DEUX FAUTEUILS**

à haut dossier en bois naturel, les accoudoirs mouvementés.  
Ils reposent sur des pieds tournés, réunis par des balustres.

Composés d'éléments anciens (accidents aux pieds)  
Chaise : H : 108 L : 48 P : 46 cm  
Fauteuil : H : 114 L : 62 P : 54 cm  
3 000 / 5 000 €



105.

105.



105.

105.





106.



107.



108.



109.



109.

106

**PORTRAIT**

de forme ovale représentant un homme de qualité, vraisemblablement le philosophe Pascal. Le cadre porte l'inscription "bene vexit 1647 Bone qui el latui"

XVII<sup>ème</sup> siècle  
H : 7,5 L : 5,7 cm  
200 / 300 €

107

**ÉCOLE ANGLAISE OU HOLLANDAISE  
DU DÉBUT DU XVIII<sup>ÈME</sup> SIÈCLE**

Miniature représentant une jeune femme de qualité tenant un bouquet de fleurs.

H : 6,8 L : 5,2 cm  
800 / 1 200 €

108

**PAIRE DE MIROIRS**

en laiton repoussé à décor ajouré de coquilles, volutes feuillagées et mascarons.

Style baroque  
H : 47 L : 32 cm  
300 / 500 €

109

**PAIRE DE BERGÈRES**

à oreilles à accoudoirs garnis, la ceinture droite. Elles reposent sur des pieds en balustre tournés réunis par des traverses.

Composées d'éléments anciens (Restaurations)  
H : 110 L : 70 P : 61,5 cm  
500 / 800 €



110.



110.

110

**CADRAN SOLAIRE**

de forme octogonale à double « style » en forme de croissant avec indication des méridiens, et une boussole. Signé de /Aurelius a s Augus Schol Pian/ fecit Vienne.

XVII<sup>ème</sup> siècle  
Dans un étui en maroquin  
H : 8,2 cm  
2 000 / 3 000 €

111

**MANNEQUIN ANATOMIQUE**

en os sculpté figurant une femme pudique dévoilant un coeur

Allemagne, XVII<sup>ème</sup> siècle.  
(Les bras à refixer)  
H : 18 cm  
600 / 800 €



111.





112.

**112**  
**TAPIS**  
 de forme rectangulaire à l'imitation de la Savonnerie, à décor polychrome sur fond noir de rinceaux feuillagés, rubans, guirlandes de fleurs, vases fleuris.  
 Il présente des écoinçons.  
 Style Louis XIV  
 H : 325 L : 480 cm  
 5 000 / 8 000 €



113.

**113**  
**MÉDAILLON**  
 ovale en os représentant le portrait présumé du Grand Dauphin avec au revers l'inscription "Louis Dofen fis de Louis XIII 1697"  
 Époque Louis XIV  
 (Fentes)  
 H : 8 L : 6 cm  
 300 / 500 €



114.

114.

**114**  
**PAIRE DE TORCHÈRES**  
 en chêne naturel mouluré et sculpté de quadrillages, feuilles d'acanthé, d'oves et de palmettes. Le fût à pans coupés repose sur trois pieds en volute.  
 Époque Louis XIV  
 (Fentes, éclats, petits manques, restaurations)  
 H : 182 L : 53 cm

Provenance:  
 -Vraisemblablement Collection de M. et Mme L.C, vente Paris, Palais Galliera, 14 décembre 1960, n°41.  
 3 000 / 5 000 €





115.

115

**MÉDAILLON**

en os sculpté représentant vraisemblablement Louis XIV de profil, coiffé d'une couronne de laurier.

Début du XVIII<sup>ème</sup> siècle  
(Fentes)

Il est inclus dans un cadre en bois naturel décoré de feuilles d'acanthé, perles et fleurettes.

H médaillon: 8,5 cm

H totale : 23 L totale : 17 cm

600 / 800 €

116

**PAIRE DE CONSOLES**

de forme rectangulaire en bois naturel mouluré et sculpté de cartouches, fleurons, feuilles d'acanthé et d'un décor ajouré de volutes feuillagées et de palmettes. Elles reposent sur des pieds en console terminés par des enroulements agrémentés d'héliotropes et réunis par une entretoise, surmontée d'un fleuron dans un médaillon feuillagé.

En partie d'Époque Régence

Dessus de marbre Rance

(Reprises de certains éléments, restaurations)

H : 82 L : 130 P : 65 cm

8 000 / 12 000 €



116.

117

**DEUX BUSTES**

à patine brune d'après un modèle attribué à Massimiliano Soldani Benzi (1656-1740), représentant un homme vêtu d'une dépouille de lion et un homme vêtu d'une toge, inspiré du faune Barberini.

Fin du XVII<sup>ème</sup>, début du XVIII<sup>ème</sup> siècle

Ils reposent sur des socles en bronze ciselé et doré ornés de palmettes.

H : 43,5 cm et le second H : 43,5 cm

12 000 / 15 000 €



117.



117.

**Bibliographie :**

H.R. Weihrauch, review of K. Lankheit *Florentiner Barockplastik, Pantheon*, November-December 1963, pp. 338-339, fig. 3-4

M. Liebmann et al, *Western European Sculpture from Soviet Museum – 15th and 16th centuries*, Leningrad, 1988

S.P. Androssov, *The State Hermitage Museum ; Italian Sculpture 14th-16th centuries : the Catalogue of the collection*, St Petersburg, 2007





118.

118

### CHEVAL CABRÉ

en bronze à patine brune d'après le modèle de Jean de Bologne et Pietro Tacca

XVII<sup>ème</sup> - XVIII<sup>ème</sup> siècle

Cheval : H : 32 L : 26 cm

Socle : H : 11,5 L : 27,5 cm

40 000 / 60 000 €

Les modèles de chevaux marchant ou au passage <sup>(1)</sup>, furent extrêmement populaires durant les XVII-XVIII<sup>ème</sup> siècles. La représentation du cheval cabré est plus rare ; c'est vraisemblablement après la participation de Tacca à la statue équestre de Côme Ier, terminée en 1593 que celui-ci envisage ce type de portrait équestre et le réalise en 1642 pour le monument du roi Philippe V à Madrid.

Notre exemplaire est à rapprocher de celui de la collection Robert H. Smith et d'un exemplaire vendu à Londres en 1988 <sup>(2)</sup>.

Une autre version plus tardive présentant des variantes, est conservée au château de Windsor en pendant avec un cheval au pas <sup>(3)</sup>.

La qualité d'exécution de cette sculpture témoigne d'une grande connaissance de l'anatomie équestre. Les différences d'exécution montrent une évolution d'un élément : la queue du cheval, mais l'expression de la tête, les muscles et les veines saillantes confirment une grande maîtrise.

<sup>(1)</sup> « Giambologna. Gli dei, gli eroi », Exposition au Musée du Bargello, le 2 mars-15 juin 2006, pp. 99-101

<sup>(2)</sup> Vente Christie's Londres le 6 décembre 1988, lot 211

<sup>(3)</sup> « Giambologna : 1529-1608, Sculptor to the Medici », par C. Avery and A. Radcliffe, Londres, 1978, n°153



118.



119

**MANUFACTURE DES GOBELINS**

Portière dite "des Renommées" d'après Charles Le Brun, représentant au centre les armes de France et de Navarre surmontées à la partie supérieure de la couronne royale soutenue par des amours et flanquées de deux femmes symbolisant "Flore" et la "Renommée". A la partie inférieure, des trophées. Riche bordure à volutes, feuilles de laurier, volutes feuillagées et rinceaux.

Début du XVIII<sup>ème</sup> siècle

(Liseré rapporté, quelques restaurations)

H : 294 L : 231 cm

30 000 / 50 000 €

Le premier modèle des "Portières des Renommées" a été dessiné en 1659-1660 par Charles Le Brun (1619-1690) pour le château de Vaux-le-Vicomte, propriété du surintendant Charles Fouquet.

**Bibliographie :**

"Etat Général des Tapisseries de la Manufacture des Gobelins" par Maurice Fenaille, Paris, 1904, volume II, p.1 à 5.

« Le Musée Nissim de Camondo » par Nadine Gasc et Gérard Mabillet. Paris, p. 94

Heinrich Göbel « Die Wandteppiche », 1928, Part II, Vol.i, no120

Ebeltje Hartkamp-Jonxis and Hillie Smith, « European Tapestries in the Rijksmuseum », Amsterdam, 2004, pp. 147-150

Charissa Brenner-David « Masterpieces of the J. Paul Getty Museum-Decorative arts », Malibu, California, 1997

Guy Delmarcel, « Flerish Tapestries », London, 1999, pp. 238-239



119.





120.

120

#### BOÎTE À JEU

de forme rectangulaire en écaïlle piqué d'or et de nacre décorée de paysages et de quatre boîtes à jetons ornées de chiffres de un à dix. Le couvercle présente au revers un plateau amovible décoré d'un obélisque, de personnages et d'une architecture.

Naples, XVIII<sup>ème</sup> siècle

(Restaurations, petits manques, un fêle)

H : 5 L : 18,5 P : 14 cm

12 000 / 18 000 €

Durant le premier tiers du XVIII<sup>ème</sup> siècle, un procédé d'incrustation en or et en nacre sur l'écaïlle se perfectionne quasi simultanément en France, Allemagne, Angleterre, Hollande et Italie ; sans qu'on puisse déterminer le centre d'origine entra Paris et Naples <sup>(1)</sup>

Il existe quatre variétés de piqué. La première consiste simplement à piquer des trous dans les parois d'écaïlle suivant un modèle et à mettre verticalement dans ces trous des fils d'or ou d'argent : d'où le terme le *pique-point*, ou *clouté d'or*.

La deuxième reprend le même procédé en incrustant horizontalement des fils dans les rainures : c'est *le coulé*.

Le troisième fait de même en déposant par pression sur l'écaïlle échauffée, des plaques d'or ou de nacre (ou les deux à la fois) et on l'appelle l'incrusté.

Enfin, il existe « une savante combinaison de ces trois procédés » <sup>(2)</sup> qui est caractéristique des ouvrages napolitains, *le brodé*.

Plus généralement le goût du *piqué* se prolonge au cours du XVIII<sup>ème</sup> siècle.

Les sources iconographiques furent les ornemanistes suivants : en France Jean Berain (1640-1711), en Allemagne Paul Decker (1677-1713), Martin Engelrecht (1684-1756), pour ne citer que quelques-uns <sup>(3)</sup>.

Parmi les ateliers fabriquant des objets en écaïlle *piquée*, les fameux *tartarugari* <sup>(3bis)</sup>, il convient de mettre en valeur Giuseppe et Gennaro Sarao, dont l'inventivité et la maîtrise de leur art sont reconnues par les commandes royales <sup>(4)</sup>

Deuxième atelier, celui de Antonio de Laurentii qui semble avoir eu une prédilection pour l'utilisation de l'or à l'exception de la nacre <sup>(5)</sup>. Il est également fournisseur de la Couronne.

#### Bibliographie :

<sup>(1)</sup>. « Complètement piqué. Le fol art de l'écaïlle à la cour de Naples » par Alexis Kugel, Ed. Monelle Hayot, 2018

<sup>(2)</sup>. Serge Grandjean, « Catalogue des tabatières, boîtes et étuis, des XVIII<sup>e</sup> au XIX<sup>e</sup> siècle du Musée du Louvre ». Paris, R.M.N., 1981

<sup>(3)</sup>. Cf. note 1, p.58 et p. 59

<sup>(3bis)</sup>. Franco Strazullo, « La manifatture d'Arte di Carlo di Bourbone », Ed. Liguori, Naples, 1979

<sup>(4)</sup>. Catalogue d'exposition : « Civiltà del'700 a Napoli 1734-1799 », Naples, décembre 1979-octobre 1980.

<sup>(5)</sup>. Cf. note 1, p. 34



120.



120.





**121**  
**PAIRE DE BOUGEOIRS BAS**  
 en bronze partiellement argenté,  
 ornés de feuillage et godrons.  
 Début du XVIII<sup>ème</sup> siècle  
 (Usures)  
 H : 13 cm  
 200 / 300 €

**123**  
**COFFRET**  
 de forme rectangulaire, le couvercle  
 légèrement bombé, en bois laqué bleu  
 et décor de burgau et argent.  
 Orné d'amours tenant une guirlande  
 de laurier, oiseaux et d'un blason,  
 vraisemblablement celui de la famille  
 Farnèse.  
 Fin du XVII<sup>ème</sup> - début du XVIII<sup>ème</sup> siècle  
 (Petits accidents)  
 H : 11 L : 32 P : 23,5 cm  
 2 000 / 3 000 €

**122**  
**GROUPE**  
 en bois sculpté représentant  
 la décollation présumée de saint  
 Jean-Baptiste. Base en bois patiné  
 à légers ressauts.  
 Début du XVIII<sup>ème</sup> siècle  
 (Restaurations, quelques accidents)  
 H : 17 L : 24 cm  
 800 / 1 200 €

**124**  
**PAIRE DE CHENETS**  
 en bronze ciselé, orné d'une obélisque  
 enflammée décoré de volutes,  
 la base à tête de zéphyre supportée  
 par des patins.  
 Début du XVIII<sup>ème</sup> siècle  
 (Avec des fers)  
 H : 33 L : 15 cm  
 800 / 1 200 €

**125**  
**SOUFFLET**  
 en maroquin rouge doré au fer, orné  
 d'une couronne fermée.  
 XVIII<sup>ème</sup> siècle  
 (Restaurations, usures)  
 L : 52 cm  
 800 / 1 200 €

**126**  
**COFFRET**  
 de forme rectangulaire en bois  
 de Sainte Lucie, sculpté de volutes  
 feuillagées, oiseaux, feuilles d'acanthe,  
 le couvercle orné d'un chiffre "A.V.C ?"  
 dans un médaillon surmonté  
 d'une couronne comtale.  
 Fin du XVII<sup>ème</sup> - début du XVIII<sup>ème</sup> siècle  
 (Fentes, petits accidents, manques)  
 H : 12 L : 29 P : 23 cm  
 800 / 1 200 €

**127**  
**CANON MODÈLE RÉDUIT**  
 en bronze portant la mention  
 « Strasbourg 1715 - Le Fascheux - Lex  
 legit Armaventure » et les armes  
 de la famille de La Morlière  
 Sur son charriot en bois noirci  
 L. du canon : 71 cm  
 L. totale : 106 largeur : 56 cm  
 2 000 / 3 000 €



121.



122.



123.



124.

124.



125.

126.



127.





128.

128

**MIROIR**

de forme octogonale en bronze doré, corail, décoré de volutes et coquilles émaillés polychromes. Le revers orné de volutes.

Sicile ou Naples

XVIII<sup>ème</sup> siècle

(Petit éclat)

H : 42,5 L : 35 cm

8 000 / 12 000 €



128.



129.



129.

129

**COFFRET**

de forme rectangulaire en écaille brune, piquée d'or et de nacre, ornée de pagodes dans des réserves, de volutes feuillagées et palmettes. Les montants à pans coupés, reposent sur des petits pieds

XVIII<sup>ème</sup> siècle, Naples?

(Fentes, restaurations)

H : 21,5 L : 40,5 P : 33 cm

8 000 / 12 000 €

Voir notice du lot 120.





130.

130.

130

**QUATRE CONSOLES**

en bois redoré mouluré et sculpté de volutes et feuilles d'acanthé ornées au centre d'une tête de maure.

Ancien travail italien (Légères variantes, éclats, restaurations)

H : 46 L : 48 cm

1 200 / 1 800 €



131.

131

**MIROIR**

de forme mouvementée en bois relaqué polychrome., sculpté de fleurettes, volutes, feuillage.

Style baroque vénitien.

(Éclats)

H : 180 L : 100 cm

1 500 / 2 000 €

132

**QUATRE BRAS DE LUMIÈRE**

en bronze ciselé et doré, surmonté de trophées et de dépouilles de lion.

Ils présentent des profils à l'antique dans des médaillons.

Style Louis XIV

H : 26 et H : 25,5 cm

1 000 / 1 500 €



132.

132.

132.

132.

133

**PAIRE DE GAINES**

de forme rectangulaire, en placage d'ébène, écaillé rouge et laiton marqueté de rinceaux feuillagés, volutes et filets. Elles présentent une riche garniture de bronzes ciselés et dorés tels que : feuilles d'acanthé, masques de satyres, guirlandes de laurier et rosaces.

En partie d'époque L XIV.

Dessus de marbre noir veiné

(Restaurations, accidents de placage, soulèvements)

H : 121,5 L : 51,5 P : 37 cm

4 000 / 6 000 €



133.



133.





134

**QUATRE APPLIQUES**

à deux branches de lumière en bronze ciselé et doré ornés de cartouches, feuilles d'acanthé et volutes.

Style Régence

(Percées pour l'électricité)

H : 40 L : 26,5 cm

1 500 / 2 000 €

135

**SUITE DE SIX FAUTEUILS**

à haut dossier garni en bois naturel, les accoudoirs droits ornés de lambrequins. Ils sont décorés de coquilles et de fleurons. La ceinture sinueuse, pieds cambrés terminés par des sabots, réunis par une entretoise.

Epoque Régence

H : 117 L : 69 P : 49 cm

H : 116 L : 69 P : 49 cm

H : 115 L : 69 P : 49 cm

Ils sont garnis en tapisserie au point à décor polychrome de fleurs dans des entourages de fleurs et rinceaux

XVIII<sup>ème</sup> siècle

(Restaurations)

18 000 / 25 000 €

136

**PAIRE DE MIROIRS**

de forme mouvementée, en bois partiellement doré, mouluré et sculpté d'un décor ajouré de volutes et de cartouches asymétriques.

Travail italien de la seconde moitié du XVIII<sup>ème</sup> siècle

(Petites restaurations, usures à la dorure)

H : 53,5 L : 34 cm

3 000 / 5 000 €







137.



137.



137.



137.



137.



137.

137

**SUITE DE SIX BAS-RELIEFS**

représentant des personnages représentant différents allégories de Vénus, agrémentés de nuages et de feuillage. Ils sont inclus dans des médaillons en bois et tôle dorée.

XVIII<sup>ème</sup> siècle, France ou Allemagne  
(Fentes, éclats, accidents)

H : 20 L : 17 cm

3 000 / 5 000 €

138

**CHRIST**

en bronze à patine brune

XVIII<sup>ème</sup> siècle

H : 24,5 cm

Dans un cadre en chêne naturel richement sculpté d'amours, rinceaux feuillagés, volutes, trophées, cassolettes et nœuds de ruban

Travail vraisemblablement liégeois  
(Accidents et manques)

H: 70 L : 49 cm

1 000 / 1 500 €



138.

139

**GRAND LIT**

en bois naturel à chevets mouvementés, décors de bouquets de roses, fleurs, myosotis, les montants à enroulement, la ceinture décorée de feuilles d'acanthé. Il repose sur des pieds cambrés. Estampillé IB Boulard.

Epoque Louis XV

(Restaurations)

H : 134 Larg : 184

Long intérieure : 195 cm

Long extérieure : 240 cm

Jean-Baptiste Boulard reçu maître en 1755

3 000 / 5 000 €



139.





140.

140

**LUTRIN**

en bois redoré mouluré et sculpté de volutes feuillagés et quadrillages. La ceinture galbée ajourée. Pieds en volutes.

Style Louis XV

(Éclats)

H : 17 L : 44 P : 40 cm

300 / 500 €

141

**PAIRE DE CONSOLES**

en bois doré, mouluré, ajouré et sculpté d'un décor ajouré de volutes.

XVIII<sup>ème</sup> siècle

(Restaurations, éclats, petits manques)

H : 24,5 L : 19 cm

500 / 800 €



141.

141.

142

**CASSE-NOISETTES**

en cormier ou noyer sculpté d'un personnage assis sur un tonneau

XVIII<sup>ème</sup> siècle

(Fentes, petits éclats, manques)

H : 25,5 cm

400 / 600 €



143.



143.

143

**PORTE-DOCUMENTS**

en maroquin rouge doré aux petits fers de fleurs, volutes, l'intérieur garni en tabis bleu est décoré de deux scènes peintes représentant vraisemblablement:

- Herminie chez les bergers entre une allégorie de l'Automne et une allégorie de l'Hiver.

- Une allégorie de la Guerre avec Mercure tenant le caducée de Minerve;

dans des encadrements de grecques.

Il est orné d'armoiries, vraisemblablement celles de la famille BECEL, surmontées d'une couronne de comte.

XVIII<sup>ème</sup> siècle

(Quelques usures)

Dimensions fermé : H : 14 L : 20 cm

1 200 / 1 800 €



142.



143.



144.

144

**BOITE**

cylindrique en noyer représentant un homme entrant chez une femme par la fenêtre en tenant ses chaussures.

L'intérieur en écaille

XVIII<sup>ème</sup> siècle

(Petits accidents au bord)

D : 7,5 cm

200 / 300 €





145.

145

**CARTEL ET SA CONSOLE**

en vernis martin relaqué vert à décor polychrome de fleurs orné d'un chien devant du gibier. Le cadran émaillé de "J. Augustin MAGEZ à Morbier". Riche décoration de bronzes ciselés et redorés tels que : volutes feuillagées et cartouches. Époque Louis XV  
(Restaurations, reprises au décor, éclats au cadran, fentes)  
H totale : 128 L : 45 P : 24 cm  
3 000 / 5 000 €

146

**PAIRE DE DAUTS DE LIT**

en bois redoré, mouluré et sculptés de fleurettes. Ils reposent sur des petits pieds arqués. Estampillés de L. DELANOIS  
Époque L XV  
(Accidents et manques)  
H : 23 L : 77 P : 30 cm  
800 / 1 200 €



146.



146.



147.

147

**LIT DIT « À LA POLONAISE »**

en bois redoré, mouluré, sculpté de fleurs, feuillages, volutes, feuilles d'acanthe. Les chevets mouvementés, la ceinture sinueuse repose sur des petits pieds. Il présente un ciel de lit. Estampillé P. BRIZARD  
Époque Louis XV  
(Quelques éclats)  
H : 280 L : 195 P : 158 cm

Pierre Brizard reçu maître en 1772  
3 000 / 5 000 €





148.

148

**TAPISSERIE**

de la Manufacture d'Aubusson représentant une femme sous une ombrelle tenant un perroquet, avec à l'arrière plan un paysage maritime. Les bordures forment cadre simulant des festons et des pampilles.

XVIII<sup>ème</sup> siècle

(Nombreuses restaurations, reprises à la partie supérieure)

H : 267 L : 341 cm

3 000 / 5 000 €



149.

149

**FAUTEUIL DE COMMODITÉ**

à dossier cintré, pouvant former fauteuil de bureau en bois naturel mouluré et sculpté de fleurettes et feuilles d'acanthé. La ceinture sinieuse repose sur des pieds cambrés.

Époque Louis XV

(Restaurations)

H : 84 L : 65 P : 50 cm

3 000 / 5 000 €



150.

150.

150.

150.



150.

150

**BOITE À JETONS**

de forme rectangulaire en bois à décor polychrome, représentant une scène de genre dans des encadrements de volutes. L'intérieur comprend quatre boîtes, décorées de scènes champêtres et des jetons.

XVIII<sup>ème</sup> siècle

(Éclats, accidents et manques)

H : 4,5 L : 19 P : 15 cm

2 000 / 3 000 €

151

**LORGNON**

orné d'une monture en métal doré.

Dans un écrin

Long : 10,5 cm

D'après une tradition familiale ce lorgnon aurait appartenu au peintre Jean-Baptiste Siméon CHARDIN (1699-1779)

200 / 300 €



151.





152.

152

**TAPIS AU POINT DE LA SAVONNERIE**

à décor polychrome de coquilles, rinceaux feuillagés, volutes.  
Bordure crème et vert. Il porte l'inscription : Dandolo  
et pruni linpieza y deposmo Av de Libertador 68-52  
Buenos Aires  
Style Louis XV  
Long 600 Larg 370 cm  
2 000 / 3 000 €



153.

153

**COMMODO**

de forme galbée en noyer mouluré. Elle est ornée de volutes,  
cartouches, feuilles d'acanthé, rinceaux. La façade présente deux  
 tiroirs, les montants galbés, pieds cambrés, ceinture sinueuse.  
Décoration de bronzes ciselés et dorés, tels que : poignées, entrée  
de serrures  
Travail de la Vallée du Rhône-Milieu du XVIII<sup>ème</sup> siècle  
H : 83 L : 118 P : 60,5 cm  
8 000 / 12 000 €





154.

154

**LUSTRE**

de forme corbeille à six branches de lumière en tôle laqué vert à décor foisonnant de fleurs en porcelaine polychrome.

Style Louis XV avec des éléments anciens

Monté à l'électricité

H : 82 L : 59,5 cm

4 000 / 6 000 €

155

**PAIRE DE FAUTEUILS**

à dossier cabriolet en bois naturel mouluré et sculpté de fleurettes. les accoudoirs galbés, la ceinture sinueuse, ils reposent sur des pieds cambrés.

Travail provincial du XVIII<sup>ème</sup> siècle

(Restaurations)

Ils sont garnis de l'ancienne tapisserie polychrome à décor de vases fleuris

H : 89 L : 57 P : 48,5 cm

300 / 500 €



155.



155.



156.

156.

156

**PAIRE D'APPLIQUES**

à deux branches de lumière en tôle laquée vert et fleurs en porcelaine polychrome

Style Louis XV

(Éclats, manques)

H : 25 L : 40 cm

800 / 1 200 €

157

**SUITE DE DIX CHAISES**

à dossier violoné en bois naturel mouluré, la ceinture sinueuse, elles reposent sur des pieds cambrés.

Estampillées E.MEUNIER

Époque Louis XV

(Restaurations)

Elles sont garnies de cuir rouge

H : 92,5 L : 50 P : 44 cm

Etienne Meunier, menuisier reçu maître vers 1732

4 000 / 6 000 €



157.





158.

158

**MOBILIER DE SALON COMPRENANT:**

suite de six fauteuils à châssis et un canapé en bois relaqué crème rechampi vert pale, mouluré et sculpté de fleurettes et feuillage. Les accoudoirs galbés, la ceinture sinueuse. Ils reposent sur des pieds cambrés. Estampillés M.Cresson.

Époque Louis XV

(Quelques usures, éclats, petits manques)

Fauteuil: H : 98 L : 73 P : 59 cm

Canapé: H : 102,5 L : 225 P : 72,5 cm

Michel Cresson, menuisier, reçu maître en 1740

25 000 / 35 000 €



158.





159.

159

**TAPISSERIE**

de la Manufacture de Potsdam, à décor polychrome d'un vase orné de fleurs sur une balustrade agrémentée d'une draperie. Bordures à fond brun, décorations de volutes, vases, avec des coquilles dans les écoinçons. XVIII<sup>ème</sup> siècle

(Reprise dans les dimensions)

H : 360 L : 184 cm

3 000 / 5 000 €

160

**PENDULE**

en bronze ciselé et doré, ornée d'un amour sur des nuées, agrémentée de volutes, feuilles d'acanthe. Le cadran avec indication des heures et des minutes, le mouvement signé de " J.F-COIS DOMINICE à Paris". Elle repose sur des pieds en volutes. Début de l'Époque Louis XV (Éclats au cadran, restaurations, manques)  
H : 53 L : 23,5 cm  
1 000 / 1 500 €



160.

161

**CONSOLE**

de forme galbée en bois redoré et richement sculpté de volutes, fleurettes, cartouches. La ceinture ajourée repose sur des pieds cambrés réunis par une entretoise surmontée d'un vase fleuri.  
Époque Louis XV  
Dessus de marbre blanc (Éclats, restaurations, fentes, petits manques)  
H : 92 L : 133 H : 65,5 cm  
6 000 / 8 000 €



161.





162.

163.

162

**PORTE-MONTRE**

en bronze ciselé et doré, orné de godrons, quadrillage, feuilles d'acanthé et cartouches. Il repose sur quatre pieds en volute.

XVIII<sup>ème</sup> siècle

Il a été orné d'une montre signée de "Grignon à Paris" marquée N 773  
H : 24 L : 18,5 cm

Vraisemblablement Pierre Grignon, reçu maître en 1770, horloger de la reine.

800 / 1 200 €

163

**PENDULE**

de forme rectangulaire, en laiton. Le cadran émaillé avec indication des heures et des minutes est signé de "Ballif à Toulouse". Il repose sur des petits patins.

Fin de l'époque Louis XVI - début du XIX<sup>ème</sup> siècle  
(Manque les aiguilles)

H : 28 L : 11,5 cm

500 / 800 €

164

**BUREAU DE PENTE**

en placage de satiné, amarante et bois de violette, marqueté de losanges dans des encadrements de filets.

Il ouvre à un abattant découvrant sept tiroirs et trois casiers.

La partie inférieure ouvre à six tiroirs.

Estampillé Dubois

Époque Louis XV

Décoration de bronzes ciselés et redorés.

(Quelques accidents de placage, fentes)

H : 104 L : 107 P : 52 cm

Jacques Dubois, ébéniste, reçu maître en 1742

3 000 / 5 000 €



164.



165.

165

**PAIRE DE BOUGEOIRS**

en bronze ciselé, redoré et fleurs polychromes ornées de grenades, feuilles d'acanthé. Le fût décoré de piastres. Ils sont surmontés de trois branches de lumière agrémentées de fleurs en porcelaine à la partie supérieure.

XVIII<sup>ème</sup> siècle

(Fleurs rapportées, manques)

H : 38,5 L : 29 cm

5 000 / 8 000 €



165.



165.





166.

166

**GROUPE**

en bronze ciselé, doré et patiné représentant une vue du Pont Neuf avec la statue d'Henri IV. Base ajourée décorée de volutes.

Il est agrémenté de personnages en porcelaine de Saxe.

Attribué à Jacques et Philippe Caffieri

XVIII<sup>ème</sup> siècle

(Restaurations, petits manques)

H : 31 L : 43,5 P : 31,5 cm

Ancienne collection Penard y Fernandez

D'après la tradition, ce groupe aurait été offert à un frère aîné de Louis XVI enfant par la ville de Paris.

6 000 / 8 000 €

Ce bronze appartient à un ensemble de sujets identifiés par Juliette Niclausse <sup>(1)</sup> qui comprend des représentations de la vie quotidienne.

Une cuisine agrémentée de statuette et de fleurette en porcelaine, signée Caffieri fecit, est conservée au Musée de l'Hermitage <sup>(2)</sup>. Une scène tirée de l'oeuvre de Michel-Jean Sedaine, musique de Philidor représentant

« Blaise le Savetier » est conservée dans une collection privée <sup>(3)</sup>

Notre ensemble représentant la « Vue du Pont neuf » orné de statuette illustrant les « cris de Paris », témoigne de la virtuosité de ces sculpteurs bronziers.

<sup>(1)</sup> Juliette Niclausse « A toy for Louis XVI as a child », The Connoisseur, août 1969, p.227 à 229

<sup>(2)</sup> « Vergoldete bronzen », par Hans Ottomeyer et Peter Pröschel, Munich, 1986, volume I reproduit page 99

<sup>(3)</sup> cf. Note 1, p. 228







166.



166.





167.

167

**PRÉSENTOIR**

en bois doré, mouluré et sculpté en forme de coquille.

Il est orné d'alvéoles pour présenter les statuette

en porcelaine.

Style Louis XV

(Accidents et manques)

Long : 94 Larg : 53 cm

300 / 500 €



Photo non contractuelle



168.

168

**PENDULE À L'ÉLÉPHANT**

en biscuit émaillé et porcelaine polychrome, orné de fleurettes et bronze doré. La partie supérieure présente un panier fleuri, le cadran émaillé avec indication des heures et des minutes, est agrémenté de fleurettes. Mouvement signé de "Rossel". Elle repose sur une base rectangulaire ajourée décorée de guirlandes de laurier et supportée par des petits pieds.

XVIII<sup>ème</sup> siècle

(Égrenures)

H : 33 L : 16,5 cm

2 000 / 3 000 €



169.

169

**PORTE-MONTRE**

en bronze ciselé, patiné et redoré représentant un éléphant. La partie supérieure est ornée de feuillages, vases. Elle repose sur une base rectangulaire, supportée par des patins.

XVIII<sup>ème</sup> siècle

H : 26 L : 14 cm

Le cadran émaillé avec indication des heures et des minutes, est signé au revers de Gedeon Rigaud N 967.

(Éclat au cadran, manques)

1 000 / 1 500 €





170.



170.

170

**DEUX COFFRETS FORMANT PENDANTS,**  
l'un orné d'incrustations de Burgau et de réserves aventurinés décorés de personnages en laque et d'applications de fleurs en pierre dure. ils ouvrent à un couvercle et deux vantaux démasquant quatre tiroirs, ils sont ornés de pentures et présentent des poignées latérales. Travail d'Extrême-Orient du début du XVIII<sup>ème</sup> siècle .  
Ils reposent sur des piétements à pieds cambrés d'époque postérieure.  
(Accidents et manques)  
H : 32 L : 31,5 P : 32 cm  
et H : 33 L : 33 P : 26 cm  
2 500 / 3 000 €



171.

171.

171

**PAIRE DE VASES CORNET**  
en porcelaine Imari blanche et décor de feuillage et de fleurs. Ornés d'une monture ajourée de mufles de lion et de volutes en bronze ciselé et doré.  
Style Louis XV  
H : 54 cm  
Montés en lampe  
600 / 800 €



172.

172

**VASE**  
en céladon craquelé de la Chine. Il est orné d'une monture en bronze ciselé et doré décoré de volutes et feuilles d'acanthé.  
Base mouvementée.  
Époque Louis XV  
H : 45 cm  
5 000 / 8 000 €



172.





173.



174.



175.

175.

173

**LIT**  
à chevets renversés en bois relaqué gris mouluré et sculpté de feuilles d'acanthé, branchages, noeuds de ruban et carquois. Les montants en volutes. Ils reposent sur des petits pieds cambrés.  
En partie d'époque Louis XV (Restaurations, éclats)  
H : 115 L : 226 P : 122 cm  
1 000 / 1 500 €

174

**FAUTEUIL**  
à dossier cabriolet en bois naturel mouluré, les accoudoirs galbés, la ceinture sinieuse. Il repose sur des pieds cambrés.  
Estampillé S.BRIZARD  
Epoque Louis XV (Restaurations, usures)  
H : 91 L : 68 P : 56 cm  
Sulpice Brizard, menuisier reçu maître en 1762.  
150 / 250 €

175

**PAIRE DE BOUGEOIRS**  
en métal argenté, ils reposent sur une base mouvementée  
Style Louis XV, XIX<sup>ème</sup> siècle  
H : 25,5 cm  
150 / 200 €



176.



176.

176

**PAIRE DE BERGÈRES**  
à dossier mouvementé, en bois relaqué crème rechampi vert pale, mouluré et richement sculpté de cartouches, fleurettes et feuilles d'acanthé, les accoudoirs galbés. La ceinture sinieuse repose sur des pieds cambrés.  
Époque Louis XV  
(Éclats, usures)  
H : 91 L : 67 P : 50 cm  
2 000 / 3 000 €

177

**PAIRE DE GIRANDOLES**  
à trois branches de lumière en bronze ornées d'une lyre et de pendeloques, rosaces en cristaux taillés, certains de couleur.  
Style Louis XV, XIX<sup>ème</sup> siècle  
Montées à l'électricité  
H : 54 L : 34,5 cm  
800 / 1 200 €



177.



177.





178.



179.

178

**COMMODE**

de forme galbée en placage de palissandre et bois de rapport marqueté de fleurettes dans des encadrements, elle ouvre à trois tiroirs en façade. Pieds cambrés. Dessus de marbre rouge royal  
Fin du XIX<sup>ème</sup> siècle  
Décoration de bronzes ciselés (Restaurations, quelques accidents de placage)  
H : 85 L : 80 P : 38 cm  
500 / 800 €



180.



180.



181.

179

**MEUBLE D'APPUI**

de forme rectangulaire, en placage de bois de violette. Il ouvre à un tiroir, deux portes grillagées et repose sur une plinthe. Dessus de marbre Sainte Anne.  
Composé d'éléments anciens (Accidents de placage)  
H : 99 L : 59 P : 29 cm  
100 / 150 €

180

**PAIRE D'APPLIQUES**

à cinq branches de lumière mouvementées, ornées de feuilles d'acanthé  
Deuxième moitié du XIX<sup>ème</sup> siècle  
H : 48 cm  
2 000 / 3 000 €



182.

181

**PETITE TABLE DE SALON**

de forme rectangulaire en placage de bois de violette marqueté en feuilles dans des encadrements. Elle ouvre à un tiroir en ceinture, le plateau orné d'un médaillon démasque des casiers. Elle repose sur des pieds cambrés réunis par une tablette.  
Composée d'éléments anciens (Restaurations, fentes)  
H : 70 L : 30 P : 24 cm  
150 / 250 €



183.

182

**PETITE TABLE**

en bois de fruitier. Le plateau mouvementé, la ceinture festonnée, elle repose sur des pieds cambrés réunis par une tablette.  
XIX<sup>ème</sup> siècle  
(Éclats, manques de placage)  
H : 68 L : 40 P : 30 cm  
150 / 200 €

183

**TAPIS**

de forme rectangulaire à décor polychrome d'une rosace centrale ornée de volutes, guirlandes de fleurs avec des coquilles dans les écoinçons.  
Style Louis XV  
Long : 430 Larg : 330 cm  
2 000 / 3 000 €





184.

184

**MEUBLE ORATOIRE**

formant prie dieu, en placage de bois de violette, amarante, bois de rapport, la partie supérieure marquetée d'une scène religieuse. L'abattant décoré de losanges. La partie inférieure à deux vantaux, ornés des représentations de Saint François et Saint Régis, datés 1778. Elle présente un tiroir et une marche à glissière, ainsi que des armoiries surmontées d'une couronne comtale.

Deuxième moitié du XVIII<sup>ème</sup> siècle

(Fentes, accidents)

H : 154 L : 66,5 P : 38,5 cm

1 500 / 2 000 €

185

**PAIRE DE CHENETS**

en bronze ciselé et doré représentant des amours se réchauffant devant un brasero. Ils reposent sur une base rectangulaire ornée d'un masque d'Apollon dans un médaillon et de guirlandes de fleurs. Pieds fuselés.

XIX<sup>ème</sup> siècle

H : 29 L : 26,5 cm

600 / 800 €



185.

185.

186

**FRANÇOIS I DUMONT (1751-1831)**

Buste en terre cuite représentant le portrait présumé de Louis-Joseph 1<sup>er</sup> Dauphin, signé " Dumont fecit 1786 »

XVIII<sup>ème</sup> siècle

(Petits éclats)

Sur un socle à piédouche en marbre gris et une base carrée.

H du buste : 49 cm ; H totale: 58 cm

3 000 / 5 000 €



186.

187

**COMMODE**

de forme rectangulaire à léger ressaut central, en placage de citronnier et amarante, marqueté de quartefeuilles dans des losanges à double filets et de frises de postes dans des encadrements. Elle ouvre à trois tiroirs en ceinture et deux tiroirs en façade, les montants à pans coupés. Elle repose sur des pieds cambrés. Décoration de bronzes ciselés tels que chutes à guirlandes de laurier et asperges, entrées de serrures, anneaux de tirage, culot et sabots à griffes de lion

Transition des Epoques Louis XV - Louis XVI

Dessus de marbre blanc veiné réparé

(Accidents et manques de placage)

H : 86,5 L 30 P : 56,5 cm

3 000 / 5 000 €



187.





188.



189.

189.



191.

191.



192.



190.

188

**BERGÈRE**

à dossier plat en bois naturel mouluré et sculpté de fleurons. Les accoudoirs à manchettes galbés, la ceinture cintrée. Elle repose sur des pieds fuselés à cannelures rudentées. Estampillée P. BERNARD  
Epoque Louis XVI  
(Restaurations)  
H : 98,5 L : 76,5 P : 68 cm

Pierre Bernard, menuisier reçu maître en 1766  
1 000 / 1 500 €

189

**PAIRE D'APPLIQUES**

à trois branches de lumière en bronze ciselé et doré, ornées de vases enflammés, nœud de ruban, feuilles d'acanthe. Style Louis XVI, XIX<sup>ème</sup> siècle  
(Manque une bobèche)  
H : 61 L : 43 cm  
2 000 / 3 000 €

190

**SECRÉTAIRE**

de forme rectangulaire en placage de bois de rose et bois de violette. Il ouvre à un tiroir, un abattant démasquant un tiroir et quatre casiers. Il présente quatre tiroirs à la partie inférieure et repose sur des petits pieds. Style Louis XVI  
(Fentes, soulèvements et manques de placage)  
H : 111 L : 43 P : 32 cm  
150 / 200 €

191

**PAIRE D'APPLIQUES**

en bronze ciselé et partiellement doré à deux branches de lumière, surmontées d'un vase flammé, le fût en forme de carquois orné de guirlandes de lauriers. Style Louis XVI  
H : 39,5 cm  
300 / 500 €

192

**JEU DE LOTO-DOMINOS**

en placage de noyer, merisier, bois de fruitier et fer forgé. Il présente un indicateur fléché à la partie supérieure surmonté d'un bougeoir. Fin du XVIII<sup>ème</sup>, début du XIX<sup>ème</sup> siècle  
D : 44,5 cm  
1 000 / 1 500 €

193

**ARMOIRE**

de forme rectangulaire en acajou et placage d'acajou à ramages mouluré. Elle ouvre à deux portes à panneaux saillants, les montants arrondis et repose sur des petits pieds. Estampillée N.Petit  
Époque Louis XVI  
Dessus de marbre brun veiné  
H : 143 L : 97 P : 41 cm

Nicolas Petit, ébéniste reçu maître en 1761  
1 000 / 1 500 €



193.





**194**  
**GILET**  
 en soie brodée  
 et velours de soie  
 orné de personnages  
 dans des médaillons  
 avec des inscriptions :  
 « Vivre libre ou mourir »  
 et « à la nation la loi et le roi »  
 Fin du XVIII<sup>ème</sup> siècle  
 H : 68 cm

Ancienne collection Sacha Guitry, par tradition,  
 gilet de Robespierre.  
 1 000 / 1 500 €

194.



195.



195.

**195**  
**PAIRE DE FAUTEUILS**  
 à dossier plat rectangulaire en bois relaqué gris, mouluré et sculpté de frises de perles, nœuds  
 de ruban et fleurons, la ceinture droite, elles reposent sur des pieds fuselés à cannelures rudentées.  
 Estampillées G.IACOB, avec une étiquette portant la mention manuscrite à l'encre "Chambre  
 à coucher".  
 Époque Louis XVI  
 (Éclats, usures)  
 H : 90 L : 61 P : 55 cm

**SUITE DE QUATRE CHAISES**  
 à dossier plat rectangulaire en bois relaqué gris, mouluré et sculpté de frises de perles, tores  
 de ruban, fleurons, feuilles d'acanthé. La ceinture droite. Elles reposent sur des pieds fuselés  
 à cannelures rudentées. Estampillées G.IACOB, avec une étiquette  
 portant la mention manuscrite à l'encre "Chambre à coucher"  
 Époque Louis XVI  
 Elles sont garnies d'une tapisserie au point à fond crème et décor polychrome de fleurs  
 (Éclats, usures)  
 H : 90 L : 50,5 P : 46 cm

Georges Jacob, menuisier reçu maître en 1765  
 3 000 / 5 000 €



195.

195.

195.

195.





**196**  
**CANDÉLABRE**  
 en bronze ciselé et doré à trois branches de lumière, il présente un vase flammé à la partie supérieure, le fût godronné orné de guirlandes de laurier. Base ronde.  
 Style Louis XVI  
 H : 29,5 cm  
 Percé pour l'électricité  
 150 / 200 €

**197**  
**PENDULE DE FORME PORTIQUE**  
 en bronze ciselé, doré et marbre blanc, le cadran émaillé signé " E.Gleizes Paris 240 rue de Rivoli" surmonté d'un vase fleuri. Les montants en gaine ornés de colonnes fuselées détachées; elle repose sur une base à ressaut ornée de perles et terminée par des patins.  
 XIX<sup>ème</sup> siècle  
 H : 35 L : 26 cm  
 300 / 500 €



**198**  
**CONSOLE**  
 de forme galbée demi-lune en bois redoré, mouluré et sculpté d'un décor ajouré de volutes feuillagées et d'une tête de putto ailé dans un encadrement de frises de perles. Les montants formés de flèches cannelées, réunis par une traverse à ressaut ornée d'un fleuron. La partie inférieure formée d'un miroir. Elle repose sur des pieds surmontés de feuilles de laurier.  
 Travail Néo-classique, du XIX<sup>ème</sup> siècle  
 Dessus de marbre vert (Éclats)  
 H : 82 L : 78 H : 31 cm  
 700 / 1 000 €



**199**  
**PAIRE DE FAUTEUILS**  
 en bois relaqué crème, mouluré et sculpté de feuilles d'acanthé. Les dossiers en chapeau de gendarme et colonnes cannelées détachées. Les ceintures sinueuses, légèrement galbées en façade, ils reposent sur des pieds fuselés et cannelés.  
 Travail étranger. Dans le goût Néo-classique (Éclats, restaurations)  
 H : 89 L : 59 P : 54 cm  
 300 / 500 €



**200**  
**PAIRE DE BOUGEOIRS**  
 en bronze ciselé, doré et marbre blanc. Ils reposent sur une base ronde.  
 XIX<sup>ème</sup> siècle  
 H : 14,5 cm  
 120 / 180 €



**201**  
**PAIRE DE BOUGEOIRS**  
 en bronze ciselé et doré en forme de vase, orné de guirlandes de laurier. Ils reposent sur une base carrée supportée par des patins.  
 XIX<sup>ème</sup> siècle  
 H : 14,5 cm  
 500 / 800 €

**202**  
**CONSOLE D'APPLIQUE**  
 de forme rectangulaire en bois relaqué crème et rechargé doré, mouluré et sculpté de volutes, perles et guirlandes de fleurs. Les montants en console réunis par un fleuron.  
 Style Louis XVI  
 H : 36 L : 29 P : 18,5 cm  
 300 / 500 €



**203**  
**PAIRE DE CHAUFFE-DOS**  
 à dossier mouvementé, les accoudoirs à enroulement en bois relaqué crème mouluré et sculpté de rosaces et feuillage. Ils reposent sur des pieds fuselés et cannelés.  
 Attribués à Pierre Remy (Usures, éclats)  
 H : 67 L : 75,5 P : 41 cm

Provenance:  
 vente X, maître Etienne Ader, Galerie Charpentier, 29 mars 1959, lot 94

Pierre Remy, menuisier,  
 reçu maître en 1750  
 1 000 / 1 500 €



203.

203.





204

**PAIRE DE FAUTEUILS**

à dossier légèrement rectangulaire en bois doré mouluré et sculpté de frises de feuilles d'acanthé et de perles. Les accoudoirs galbés à enroulements décorés de rosaces, la ceinture droite, ils reposent sur des pieds fuselés et cannelés à bagues à motif cordé et asperges  
 Estampillés I.B. LELARGE  
 Époque Louis XVI  
 (Éclats)  
 H : 88 L : 63,5 P : 53 cm

Jean-Baptiste III Lelarge, menuisier reçu maître en 1775  
 Jean-Baptiste III Lelarge (1743-1802), fils et petit-fils de menuisier, est formé dans l'atelier paternel rue de Cléry. En 1775, il accède à la maîtrise et prend la direction de l'atelier en conservant l'estampille de son père. Il fournit une riche clientèle française et étrangère, dont le roi de Portugal. Il poursuit son activité après la Révolution jusqu'à sa mort en 1802

Provenance :  
 Vraisemblablement Vente Paris, Hôtel Drouot, le 10 décembre 1969  
 (sans catalogue)

Ce fauteuil est à rapprocher de l'exemplaire qui se trouvait dans la collection Hammel <sup>(1)</sup>  
<sup>(1)</sup>Vente à Paris, Hôtel George V, le 18 décembre 2001, n°140

4 000 / 6 000 €



204.



204.





205.



206.

205

**JEAN-BAPTISTE-JACQUES  
AUGUSTIN (1759-1832)**

Miniature de forme ovale, représentant la reine Marie-Antoinette, dans un cadre en ors de couleurs et argent doré, bordée d'une frise d'entrelacs perlés sur fond amati.

XVIII<sup>ème</sup> siècle  
H : 7 L : 5,5 cm

Provenance:

- Collection Félix Panhard (1842-1891), vente, Paris, Palais Galliera, 5 décembre 1975, n°16  
- Achetée vraisemblablement dans la Collection Vincent

800 / 1 000 €

206

**LOUIS-MARIE SICARD DIT SICARDI  
(1743-1825)**

miniature de forme ovale sur ivoire représentant "Mme Royale, Duchesse d'Angoulême".

Signée et datée 1786.

Époque Louis XVI

Dans un encadrement monogrammé (Léger fêle à la miniature)

H : 7 cm

Provenance:

-Collection Félix Panhard (1842-1891), sa vente Paris, Palais Galliera, 5 décembre 1975, n°165  
-Ancienne collection Vincent

800 / 1 200 €



207.

207

**FAUTEUIL DE BUREAU**

en bois naturel mouluré, à dossier arrondi. La ceinture tournante, il repose sur des pieds fuselés à cannelures rudentées.

Époque Louis XVI

(Renforts)

H : 88 L : 61 P : 57 cm

Garniture de galette de cuir vert

2 000 / 3 000 €



208.

208

**CAGE**

de forme rectangulaire en placage d'ébène et bronze doré, la base légèrement incurvée, décorée de perles, repose sur des petits patins.

Époque Louis XVI

(Quelques usures)

H : 32 L : 21 cm

1 500 / 2 000 €



209

### PENDULE CAGE À OISEAUX

à automate et boîte à musique, la partie supérieure en forme de dôme, et la partie inférieure octogonale en bronze ciselé, doré et tôle laquée ornée de deux oiseaux avec, au centre une fontaine en verre actionnée par un mécanisme et donne ainsi l'illusion du cours de l'eau.

Elle est décorée de plaques en tôle laquées bordeaux et de médaillons ovales polychromes ornés de bouquets de fleurs et de femmes. Elle présente dans quatre niches des bouquets à fleurs de porcelaine. La partie inférieure est ornée d'un cadran émaillé blanc avec indication des heures en chiffres romains et des minutes en chiffres arabes.

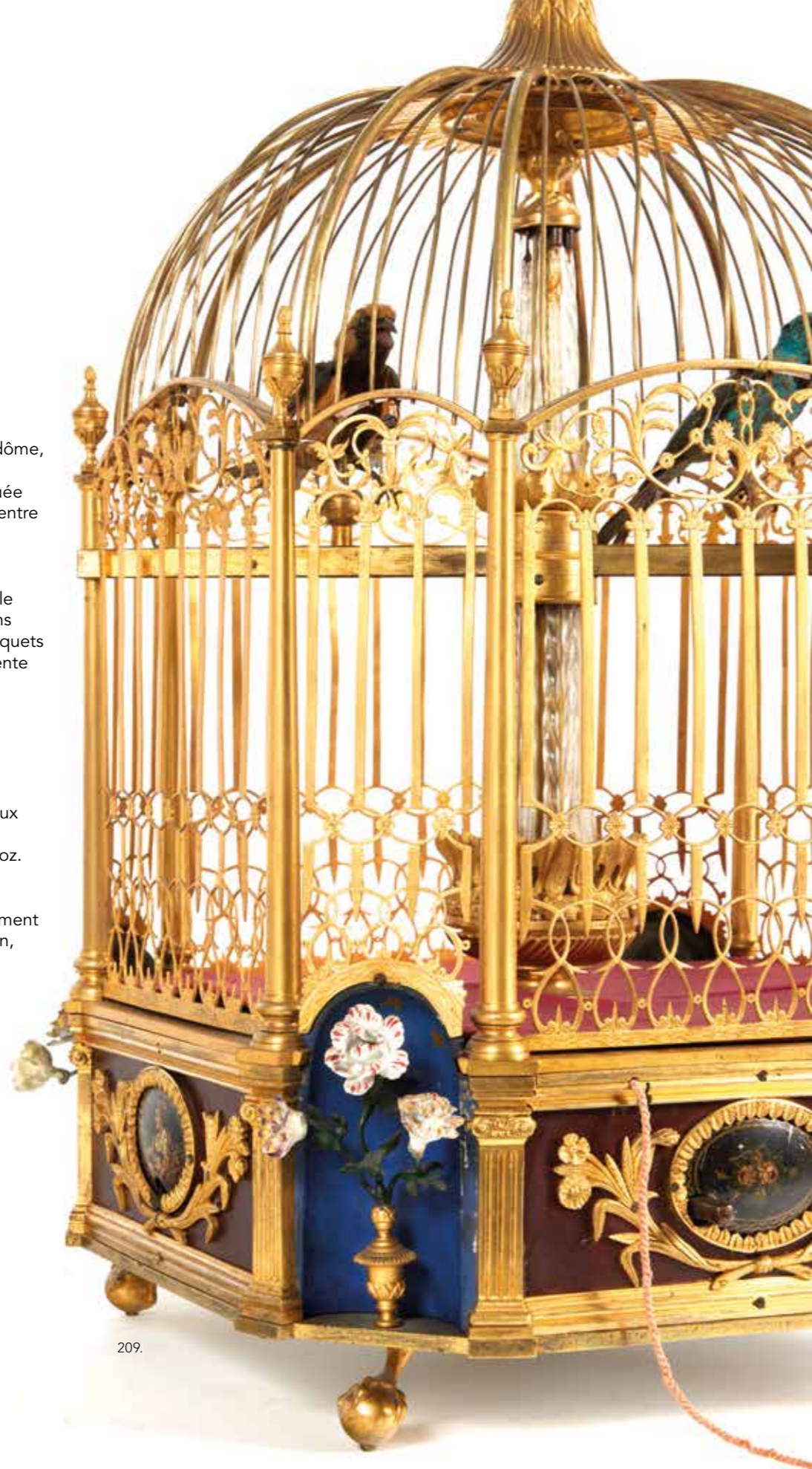
Le mécanisme comporte des tuyaux d'orgue jouant des mélodies différentes. Attribuée à Jaquet-Droz.

Fin du XVIII<sup>e</sup> siècle, début du XIX<sup>e</sup> siècle

(Restaurations, reprises au mouvement de la pendule, accidents au cadran, quelques éclats)

H : 46 P : 29 cm

20 000 / 30 000 €



209.



209.

La vogue des automates, oiseaux chanteurs, étaient très appréciés dans toutes les cours européennes, comme en témoigne le fameux « Rocher aux automates » édifié au château de Lunéville par Stanislas Leszczyński.

La pendule cage que nous présentons, comprend le répertoire décoratif qui permet de reconnaître les pendules formant cage à oiseaux réalisés par les Jaquet-Droz : la forme octogonale, les pieds en forme de patte d'oiseau tenant une boule, les colonnettes surmontées de vases.

L'entreprise fondée par Pierre Jaquet-Droz (1721-1790) commence en Suisse à La Chaux-de-Fonds. Il est aidé par son fils Henri-Louis (1752-1791) et son fils adopté Jean-Frédéric Leschot (1746-1824).

Henri-Louis va considérablement développer l'entreprise familiale en fondant une maison d'horlogerie à Londres en 1774. Il est en relation d'affaires avec le fameux horloger James Cox, fournisseur de l'Empereur de Chine.

C'est l'époque où il présente ses automates à la Cour d'Espagne et à la Cour de France.

Ce modèle de pendule : cage à automate, est conservé dans les grandes collections publiques : British Museum de Londres, Pavillon des Montres et Horloges de la cité impériale de Beijing (Chine), Palais de l'Escurial à Madrid (Espagne), Musée des arts décoratifs de Lyon, Musée des arts et métiers de Paris et dans de nombreuses collections privées.

#### Bibliographie :

« Les Jaquet-Droz et leurs automates » par Charles Perregaux, Neuchâtel, Société d'Histoire et d'archéologie du canton de Neuchâtel, 1907

« Les automates, figures artificielles d'hommes et d'animaux » par Alfred Chapuis et Edmond Droz, Neuchâtel, 1949

« Voyage de Pierre Jaquet-Droz à la Cour de Roi d'Espagne 1758-1759 » par André Tissot, La Baconnière, Neuchâtel, 1982

« Henri-Louis Jaquet-Droz et Pierre Jaquet-Droz » par Marc Van den Berghe, in Biographies Neuchâteloises, tome I, Hauterive, 1996





210.



211.



212.



214.



215.



213.



213.

210

**ÉCOLE FRANÇAISE DU XVIII<sup>ÈME</sup> SIÈCLE**

représentant un homme de qualité  
Cadre en placage de citronnier  
6,4 cm

300 / 500 €

211

**MINIATURE**

de forme rectangulaire représentant une femme  
de qualité les bras croisés. Signé en bas à droite  
« J Sontag 1809 »

H : 8,3 L : 7,3 cm

Joseph Sontag (1794-1834), travaille à Vienne, Varsovie  
et Cracovie. Il a la particularité de ne jamais faire  
apparaître les mains de ses modèles sur ses œuvres.

500 / 800 €

212

**MINIATURE**

de forme ovale représentant un homme de qualité vêtu  
d'un habit gris.

XVIII<sup>ème</sup> siècle

H : 3,5 cm

250 / 350 €

213

**DEUX MÉDAILLONS**

de forme ronde en terre cuite représentant l'un la Reine  
Marie-Antoinette portant une date 1770, l'autre le Roi  
Louis XVI portant une date 1780, marqué "Nini Fecit"  
XVIII<sup>ème</sup> siècle

(Éclats, petits manques)

Pour Marie Antoinette : D : 16 cm

Pour Louis XVI : D : 16,5 cm

800 / 1 200 €

214

**COMPIGNÉ**

médaille représentant une vue du château de Versailles.  
XVIII<sup>ème</sup> siècle (usures)

Cadre en bois doré orné de perles  
(Fentes, petits accidents)

D : 6,5 cm

Venu d'Italie, vraisemblablement vers 1750, Thomaso  
Compigni francise son nom en Compigné et s'installe  
comme tabletier à Paris à l'enseigne du Roi David,  
rue Greneta dans le quartier de la rue Montorgueil.  
Il se spécialise très tôt dans la production de tableaux  
précieux représentant des vues de monuments de villes,  
de châteaux, des paysages, des scènes de genre mais  
aussi des objets usuels.

300 / 500 €

215

**BILBOQUET**

en ivoire et bois tourné, la boule ornée de fleurs de lys.  
Il porte l'inscription : «Versailles Menu Plaisir du Roy »

(Fentes)

H : 20 cm

1 000 / 1 500 €

216

**GRAVURE EN AQUATINTE**

représentant la reine Marie-Antoinette,  
dans un encadrement de feuillage.

Seconde moitié du XVIII<sup>ème</sup> siècle

H : 13 L : 10,5 cm

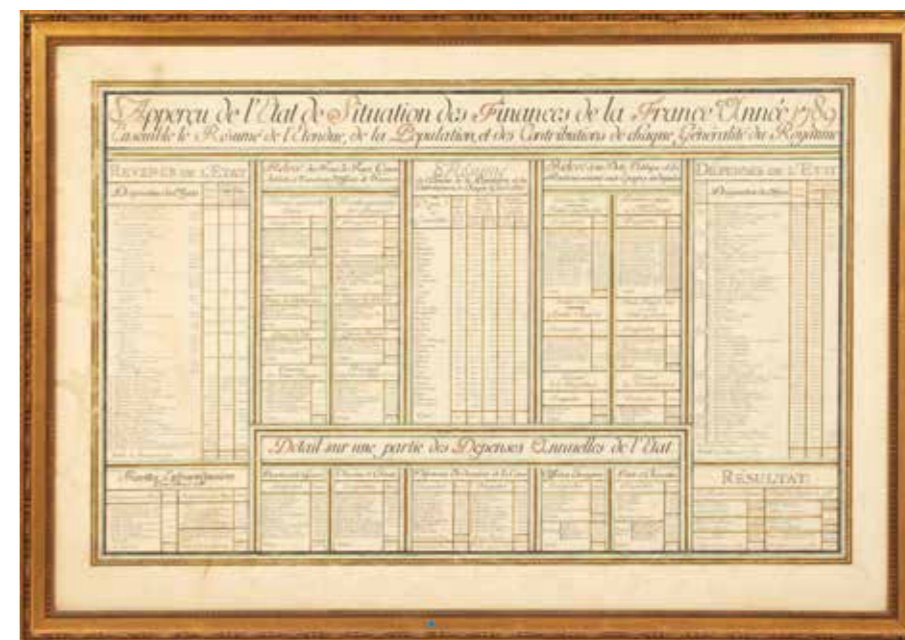
150 / 200 €





**217**  
**GROUPE**  
 en plâtre représentant trois Amours dont un portant un panier sur sa tête. Il repose sur une base rectangulaire XVIII<sup>ème</sup> siècle  
 (Restaurations, éclats, manques, reprises de la surface)  
 H : 77 L : 66 cm  
 3 000 / 4 000 €

217.



**218**  
**ÉCOLE FRANÇAISE DU XVIII<sup>ÈME</sup> SIÈCLE**  
 Etat de situation des finances de la France 1789  
 Aquarelle, encre et lavis d'encre.  
 68 x 102 cm  
 (Taches)  
 600 / 800 €

218.

**219**  
**BUREAU À CYLINDRE**  
 de forme rectangulaire en acajou et placage d'acajou à ramage à toutes faces, il ouvre à trois tiroirs à la partie supérieure, le cylindre démasque quatre tiroirs et quatre casiers. La partie inférieure présente quatre tiroirs dont un formant coffre. Il repose sur des pieds fuselés cannelés. Fin de l'époque Louis XVI - début du XIX<sup>ème</sup> siècle  
 Dessus de marbre brèche d'Alep réparé et galerie ajourée. (Restaurations)  
 H : 123 L : 146 P : 74 cm  
 On y joint deux coffrets de forme rectangulaire en acajou à ramages, supportés par des roulettes  
 Style Louis XVI  
 H : 41 L : 70,5 P : 35 cm  
 H : 41,5 L : 89 P : 39,5 cm  
 3 000 / 5 000 €



219.





220.



223.



221.

220

**MÉTIER À TISSER**

de forme rectangulaire en acajou et placage d'acajou, avec des clefs en bronze, les montants reposent sur des pieds réunis par une traverse.

En partie d'époque Louis XVI  
H : 82 L : 105,5 P : 50 cm

300 / 500 €

221

**ROUET**

en acajou, placage d'acajou et bronze doré. Il repose sur une base ronde terminée par des pieds arqués.

XIX<sup>ème</sup> siècle  
Piètement rapporté  
(Petits accidents)

H : 89 cm  
300 / 500 €

222

**VITRINE**

de forme rectangulaire en acajou et placage d'acajou. Elle ouvre à deux portes vitrées, les montants arrondis et cannelés. Elle repose sur des pieds fuselés à cannelures. Estampillée C.MAUTER et poinçon de jurande.

Époque Louis XVI  
Dessus de marbre blanc veiné  
(Restaurations)  
H : 139,5 L : 105,5 P : 37 cm

Conrad Mauter, ébéniste reçu maître en 1777

1 000 / 1 500 €

223

**FAUTEUIL**

à dossier ajouré d'une lyre en acajou massif, les accoudoirs à manchettes et balustres cannelés et rudentés, la ceinture droite moulurée. Il repose sur des pieds fuselés terminés par des sabots de bronze doré.

Estampillé G.Jacob  
Époque Louis XVI  
(Renforts en ceinture, les bouts de pieds rapportés)  
H : 88 L : 59,5 P : 51 cm

Georges Jacob, menuisier reçu maître en 1765.

1 000 / 1 500 €



224.

224

**TABLE**

de forme rectangulaire en acajou et placage d'acajou à ramages mouluré. Elle présente une tirette en façade et ouvre à deux tiroirs latéraux. Pieds fuselés et cannelés.

Epoque Louis XVI  
Galerie de bronzes ajourés  
Porte une estampille peu lisible, vraisemblablement : J H RIESENER  
(Petits accidents de placage, fentes)  
H : 71,5 L : 81 P : 47,5 cm

Provenance:  
vente Maître Etienne Ader, Paris, Galerie Charpentier,  
21 mai 1957, lot 124

3 000 / 5 000 €



224.





225.

225

**SCEAU**

en bronze doré aux armes de France dans un écu avec une salamandre à la partie inférieure.

Fin du XVIII<sup>ème</sup>, début du XIX<sup>ème</sup> siècle

Sur un manche en bois tourné

d'époque postérieure

H totale : 7 D : 4 cm

800 / 1 200 €

226

**RINCE-OEIL**

en bronze argenté et doré ciselé de palmettes.

Fin du XVIII<sup>ème</sup>, début du XIX<sup>ème</sup> siècle

H : 6 cm

80 / 120 €



226.

227

**PETIT INSTRUMENT DE MESURE**

de poche dans un étui

Fin du XVIII<sup>ème</sup> siècle.

200 / 300 €



227.

227.

228

**GUÉRIDON DE BOUILLOTTE**

de forme ronde en acajou et placage d'acajou, mouluré et sculpté de canaux. Il ouvre à deux tiroirs en ceinture et présente deux tirettes latérales. Dessus de marbre blanc veiné et galerie de bronze ajourée. Il repose sur des pieds fuselés et cannelés terminés par des sabots

Fin de l'époque Louis XVI -

début du XIX<sup>ème</sup> siècle

(Choc à la galerie)

H : 70 D : 70 cm

200 / 300 €

229

**PETIT GUÉRIDON FORMANT PORTE-LUMIÈRES**

de forme ovale en acajou et placage d'acajou, le fût en gaine à crémaillère repose sur un piétement tripode en jambe de femme. Il a été agrémenté de deux bougeoirs en métal argenté.

En partie d'époque Louis XVI

Porte une estampille

vraisemblablement Bailly

(Soulèvements, quelques fentes)

H : 86 cm

200 / 300 €

230

**GUÉRIDON**

de forme ronde en acajou et placage d'acajou, dessus de marbre gris veiné, galerie ajourée (chocs)

Style Louis XVI

H : 51 L 26 Diam : 45 cm

150 / 200 €



229.

228.



231.

231

**SIÈGE DE COMMODITÉ DE VOYAGE**

de forme rectangulaire en acajou et placage d'acajou orné de cuivre. Il repose sur quatre pieds cannelés amovibles ornés de bagues en bronze ciselé de palmettes et terminées par des sabots. Intérieur en métal argenté.

Époque Directoire

Attribué à Biennais

H : 42,5 L : 50 P : 22 cm

800 / 1 200 €

232

**PETITE TABLE CHIFFONNIÈRE**

de forme rectangulaire en acajou et placage d'acajou toutes faces, elle ouvre à trois tiroirs dont un formant écritoire et repose sur des pieds gaines. Dessus de marbre blanc veiné, galerie de cuivre ajourée.

Fin de l'Époque Louis XVI -

début du XIX<sup>ème</sup> siècle

(Petits accidents de placage, reprises au placage, restaurations)

H : 72 L : 48 P : 34,5 cm

800 / 1 000 €



231.



232.





233.

233.

233

**PAIRE D'APPLIQUES**

en bronze patiné bleu et doré à trois branches de lumière terminées par des enroulements. Le fût en forme de carquois.

Style Louis XVI

H : 52 cm

600 / 800 €

234

**PAIRE DE CHAISES DITES « PONTEUSES »**

en acajou, placage d'acajou à dossier renversé ajouré de palmettes et fleurons. Pieds antérieurs fuselés, pieds postérieurs arqués.

Estampillées G. IACOB

Epoque Louis XVI

(Accidents et manques)

H : 89 L : 44,5 P : 44 cm

George Jacob, menuisier reçu maître en 1765.

600 / 800 €

235

**SELLETTE**

en serpentine, le chapiteau tournant, le fût en colonne cannelée.

Elle repose sur une base à pans coupés.

Style Louis XVI

(Égrenures, petits manques)

H : 117 cm

1 000 / 1 500 €



234.



234.



235.



236.

236

**SCULPTURE**

en terre cuite, représentant Erigone dite l'automne, d'après Clodion (1738-1814). Elle tient dans la main gauche une grappe de raisin et porte une signature Clodion.

XIX<sup>ème</sup> siècle

(Quelques éclats)

H : 51,5 cm

Erigone est la fille d'Icarios l'athénien, à qui Dionysos avait enseigné l'art de la culture de la vigne. Elle fut aimée du dieu qui pour la séduire se transforma en grappe de raisin.

L'historique de ce modèle bénéficie d'une étude documentée dans le catalogue de l'exposition « Clodion 1738-1814 » au Musée du Louvre, 17 mars - 29 juin 1992, par Anne L. Poulet et Guilhem Scherf, pp. 263 à 265

3 000 / 5 000 €

237

**HARPE À TRENTE-SIX CORDES**

en bois naturel, et placage de citronnier, la table d'harmonie

en bois peint à décor

polychrome

de guirlandes de fleurs

et de trophées. Signée

de "I. Renault et Chatelain

à Paris". Elle présente sept

pédales

Époque Louis XVI

(Restaurations, fentes, petits

manques)

H : 159 L : 67,5 cm

Sébastien Renault fonde l'atelier "A la Renommée" en association avec François Chastelain dans la seconde moitié du XVIII<sup>ème</sup> siècle. L'atelier existe encore en 1811.

1 500 / 2 000 €



237.





238

**PAIRE DE MEUBLES D'APPUI  
FORMANT ARGENTIERS**

en acajou et placage d'acajou de forme rectangulaire, Ils ouvrent à un tiroir et un vantail en façade. Les montants à pans coupés. Ils reposent sur des pieds fuselés. Dessus de marbre blanc veiné.

Style Louis XVI

(Petits manques)

H : 93,5 L : 65,5 P : 43 cm

1 000 / 1 500 €

239

**MÉNAGÈRE EN ARGENT**

à filets de perles , chiffrée SR, comprenant: une louche, deux couverts à salade, un service à glace, un service à poisson, dix-huit couteaux et dix-sept fourchettes à poisson, vingt-quatre cuillers de table et dix-sept pelles à glace, vingt-quatre fourchettes de table, vingt-trois cuillers à dessert et neuf petites cuillers, vingt fourchettes à dessert, quatorze couteaux de table, trente couteaux à dessert, quatre couteaux de table, douze couteaux à fruit lame argent.

Poids brut: 9515 g.

Ensemble de plats de modèles différents à décor de frises de perles et agrafes comprenant: deux plateaux à piédouche, deux plats ovales, un plat rond

Poids brut: 4480 g.

5 000 / 7 000 €



238.



238.





240.

**240**

**LUSTRE**

à six branches de lumières en bronze ciselé et doré, orné de feuillages, feuilles d'acanthes. Le fût terminé par un motif asymétrique.

Époque Louis XV

H : 76 L : 64 cm

12 000 / 15 000 €



241.

**241**

**GROUPE**

en marbre blanc sculpté représentant Saint Jérôme allongé avec à ses côtés une bible et un lion.

Fin XVIII<sup>ème</sup> siècle

(Restaurations, manques, fentes)

H : 27 L : 63 P : 25 cm

1 500 / 2 000 €

**242**

**PAIRE DE FAUTEUILS**

à dossier légèrement renversé en bois naturel. Pieds antérieur en sabre, pieds postérieurs arqués.

Style Restauration

(Accidents et restaurations)

H : 96 L : 55 P : 50 cm

100 / 150 €





244.

**243.**  
**CORDON DE SONNETTE**  
en tissu polychrome au petit point, orné de personnages. Il présente une poignée en bronze doré  
XIX<sup>ème</sup> siècle  
Long : 220 Larg : 8,5 cm  
100 / 150 €



245.

**244.**  
**JUMELLES DE THÉÂTRE**  
en bronze doré, écaille et feuille d'or, elle porte l'inscription "Par Brevet d'invention et de perfectionnement", la manche en ébène  
XIX<sup>ème</sup> siècle  
(Fentes)  
L : 11 cm  
200 / 300 €

**245.**  
**PAIRE DE BOUGEOIRS**  
en bronze ciselé et doré, le fût en colonne orné de palmettes et pampres de vigne. Ils reposent sur une base ronde.  
Époque Restauration  
H : 33 D : 14,5 cm  
500 / 800 €

**246.**  
**MEUBLE FORMANT ÉCRITURE**  
en acajou et placage d'acajou moucheté. Il ouvre à un abattant démasquant deux tiroirs et un casier. Tablette en marbre blanc veiné. Les montants à colonnes réunis par une tablette et des patins. Il présente à la partie postérieure un écran coulissant.  
Début du XIX<sup>ème</sup> siècle  
(Fentes)  
H : 98,5 L : 48,5 P : 28 cm  
300 / 500 €



246.



247.

**247.**  
**MÉDAILLON**  
de forme ovale représentant le roi Louis XVIII, à l'imitation d'un camée avec l'inscription au revers vraisemblablement " Manufacture de porcelaines de Monseigneur le duc d'Orléans.... par Lefebvre ... rue "  
Epoque Restauration  
Cadre en bronze ciselé et doré orné de palmettes, surmonté d'une couronne fermée  
H : 15,6 L : 11,5 cm  
1 500 / 2 000 €

**248.**  
**MINIATURE**  
de forme ovale représentant Charles X en colonel de la Garde Nationale, portant l'Ordre du Saint Esprit.  
Epoque Restauration  
H : 9,4 L : 7,5 cm

A rapprocher de la miniature réalisée par Daniel Saint (1778-1847) représentant Charles X et conservée au musée du Louvre (RF 190).  
1 000 / 1 500 €



249.



248.

**249.**  
**BOITE**  
en buis ornée sur le couvercle d'une miniature représentant une orientale  
Deuxième moitié du XIX<sup>ème</sup> siècle  
D : 6 cm  
120 / 150 €

**250.**  
**BOITE**  
de forme ronde en bois noirci et décor polychrome orné d'une femme tenant un enfant dans ses bras.  
XIX<sup>ème</sup> siècle  
D : 7,8 cm  
150 / 250 €



250.



251

**SINGE FORMANT AUTOMATE,**

il tient dans la main gauche une statuette d'arlequin.

Fin du XVIII<sup>ème</sup> siècle - début du XIX<sup>ème</sup> siècle.

H : 50 cm

(Accidents et manques)

Il est vêtu d'un costume dans le style du XVIII<sup>ème</sup> siècle.

Gaine de forme rectangulaire à décor polychrome de nœuds de ruban, instrument de musique, singe sur une chaise.

2 000 / 3 000 €



251.



251.



252.



252.

252

**PENDULE ET BAROMÈTRE**

en marbre noir veiné de blanc, à l'imitation

de « petit antique ». le cadran émaillé

avec indication des heures et des minutes

est signé de « Domange Rollin à Paris »

H : 30 L : 35 P : 21 cm chaque

300 / 500 €

253

**PENDULE**

en bronze patiné doré et polychrome représentant

une femme satisfaisant un besoin naturel.

La cadran émaillé avec indication des heures.

Époque Restauration

(Éclats)

H : 30 L : 20 cm

600 / 900 €



253.





254.

254.

254

**PAIRE DE SEAUX**

en acajou et placage d'acajou à côtes. Ils sont ornés de moulures en laiton.

Travail anglais

(manque un intérieur en zinc)

H : 45,5 D : 39 cm

800 / 1 200 €



255.

255

**TABLE À DÉCOUPER**

en acajou, placage d'acajou et métal argenté.

Signée : Drakes Epsai. Il repose sur des pieds légèrement galbés, réunis par un plateau supporté par des roues

Angleterre

(Quelques accidents de placage)

H : 94 L : 96 P : 54 cm

800 / 1 200 €



256.

256

**CURIEUX ÉLÉMENT FORMANT CORBEILLE**

en acajou. La partie supérieure ornée d'un oiseau.

Il présente une base cintrée. Pieds en griffes de lion.

Travail anglais

H : 93 L : 33 P : 24 cm

300 / 500 €



257.



257.

257

**DEUX STATUES**

en bois polychrome représentant un couple ornés de costumes rituels. Ils reposent sur un socle rectangulaire décoré de rinceaux feuillagés.

Bases rectangulaires.

Travail indien du XIX<sup>ème</sup> siècle

(Éclats, petits manques)

Femme : H : 73,5 L : 33,5 cm

Homme: H : 74 L : 33 cm

3 000 / 5 000 €



258

**BOITE**

de forme boule en verre polychrome dit millefiori  
Travail vénitien  
D : 8 cm  
150 / 200 €

259

**PETITE BOITE**

boule en verre polychrome dit millefiori  
Travail vénitien  
D : 4,5 cm  
100 / 120 €

260

**GROUPE**

en marbre blanc d'après Falconet représentant une jeune fille assise tenant une guirlande de roses.  
Base ronde moulurée  
XIX<sup>ème</sup> siècle  
(Petits éclats, restaurations, égrenures)  
H : 30,5 cm  
600 / 800 €

261

**STATUE**

en bronze à patine verte représentant Bacchus assis  
Style Néo-Classique  
H : 27 cm  
300 / 500 €

262

**RÉUNION DE HUIT BOULES**

en sulfure à décor polychrome  
On y joint un presse papier polychrome  
Style Restauration  
150 / 200 €

263

**PENDULETTE DE VOYAGE**

de forme rectangulaire en laiton.  
Le cadran avec l'indication des heures et des minutes  
H : 13 cm  
300 / 500 €

264

**SEMAINIER**

de forme galbée en placage de bois de violette, les montants à pans coupés, il ouvre à sept tiroirs.  
Base mouvementée. Décoration de bronzes ciselés et dorés tels que : chutes, poignées, moulures.  
Dessus de marbre vert.  
Dans le goût Napoléon III  
(Accidents de placage)  
H : 130 L : 80 P : 46,5 cm  
200 / 300 €

265

**RÉUNION DE QUATRE CANNES**

de différents modèles dont : une canne épée, une canne formant matraque et une ombrelle garnie de tissu mauve  
H : 90 cm  
500 / 800 €



263.

264.





266.

## LES N°266 À 280 SONT VENDUS SUR BORDEREAU IMPAYÉ DE LA SOCIÉTÉ W. À GENÈVE VENTE AUCTIONART DU 23 NOVEMBRE 2021

266

### CHRIST

en bronze ciselé et doré. Il repose sur une croix et un socle en placage d'écailles brunes et cuivre marqueté dans le goût de Boule de filets, volutes et trophées. Base à pans coupés découpée de frises de postes, supportée par cinq patins

XIX<sup>ème</sup> siècle

H : 69,5 L : 18,5 cm

700 / 1 000 €

267

### BUREAU PLAT

de forme rectangulaire en placage d'ébène orné de filets de laiton. Il ouvre à trois tiroirs en ceinture et repose sur des pieds cambrés. Riche décoration de bronzes ciselés et redorés tels que : chutes à têtes de femme, poignées à volutes.

Époque Régence

(Restaurations, petits accidents de placage, fentes)

H : 78,5 L : 195,5 P : 95 cm

15 000 / 20 000 €



267.



268.



268.



270.

268

### PAIRE DE BERGÈRES

à dossier plat en hêtre naturel mouluré et sculpté de grenades, fleurettes, pieds cambrés. Estampillées J.AVISSE.

Époque Louis XV

(Restaurations)

Jean Avisse, reçu maître menuisier en 1745. Il épousa Marie-Anne Gourdin, représentante d'une grande famille de menuisiers et travailla presque exclusivement pour une clientèle de marchands tapissiers.

H : 94,5 L : 73 P : 56 cm

5 000 / 8 000 €

269

### CARTEL

de forme mouvementée en bronze ciselé doré et patiné.

La partie supérieure ornée d'un amour sur des nuées, flanqué de fleurs, feuilles d'acanthé, volutes. Le cadran émaillé avec indication des heures en chiffres romains et des minutes en chiffres arabes. Il présente à l'amortissement des feuillages.

Style Louis XV

(Manque le verre du cadran, usures)

H : 71 ; L : 42,5 cm

800 / 1 200 €



269.

270

### CONSOLE

en bois sculpté et redoré en forme d'arbalète décoré au centre d'une coquille ajourée, de guirlandes de fleurs et de palmettes. Elle repose sur quatre pieds cambrés décorés de coquilles et guirlandes de fleurs terminés en sabots.

Époque Régence

Dessus de marbre portor (réparé)

(Éclats, restaurations)

H : 83,5 L : 142 P : 71 cm

Ce modèle est inspiré de l'ornemaniste Bernard Toro. Bernard Toro ou Turreau est né à Toulon en 1672 et mort dans la même ville en 1791. Son œuvre est influencée par les modèles parisiens, mais aussi par l'art baroque italien.

7 000 / 12 000 €



❖271

#### BIBLIOTHÈQUE BASSE

de forme rectangulaire à légers ressauts, laiton et ébène marqueté en partie de rinceaux feuillagés, volutes, filets. Elle ouvre à trois vantaux et repose sur des petits pieds. Décoration de bronzes ciselés et redorés tels que : frise à godrons et à oves, rosaces, mascarons.

Attribuée à Levasseur.

Deuxième moitié du XVIII<sup>ème</sup> siècle

(Restaurations, fentes)

A l'intérieur étiquette blanche imprimée bleu " Schloss Schillersdorf" complétée a l'encre " 2175/XXIV "

H : 127,5 L : 198 P : 39,5 cm

Provenance :

Vraisemblablement achetée par Salomon de Rothschild pour le Château de Schillersdorf puis par descendance à Schillersdorf, vraisemblablement Anselme Salomon de Rothschild puis Ferdinand de Rothschild, puis les barons Alphonse-Mayer et Louis-Nataniel.

20 000 / 30 000 €



271.



211





272.

272.

❖272

**DEUX FAUTEUILS**

formant pendant en acajou et placage d'acajou à ramages ? Bois doré, à dossier bandeau orné de feuilles d'acanthé. Les accoudoirs arrondis terminés en volutes. Ils reposent sur des pieds antérieurs en sabre et des pieds postérieurs arqués. Travail russe, première moitié du XIX<sup>ème</sup> siècle (Éclats, petites variantes dans les dimensions, accident à un pied) Pour l'un : H : 96 L : 59 P : 50 cm Pour l'autre : H : 92,5 L : 59 P : 50 cm

Provenance : Golovanoff, Paris. 400 / 700 €



273.

❖273

**PETIT CANAPÉ**

de forme rectangulaire à dossier mouvementé en acajou à ramages et bois doré. Il est orné de palmettes. Les accoudoirs à enroulements. Pieds antérieurs en sabre, pieds postérieurs arqués. Vers 1830 (Quelques usures, petits accidents de placage) H : 108 L : 152 P : 55 cm 500 / 800 €

❖274

**LUSTRE**

en bronze patiné et doré à douze lumières en forme de lampe antique décoré de feuilles d'eau terminé par une graine et surmonté par une coupe. Il est tenu par six tiges ornées de fleurons dorés. Vers 1825 (Percé pour l'électricité) H : 105 D : 66 cm 3 000 / 5 000 €



274.

❖275

**PAIRE DE CANDÉLABRES**

en bronze patiné et doré, à trois branches de lumières, représentant des cariatides surmontées d'une coupe de fruits. Elles reposent sur un socle quadrangulaire orné d'allégories. Epoque néoclassique, vers 1800 Base en marbre blanc veiné (Quelques usures à la dorure) H : 56 cm 3 000 / 5 000 €



275.

275.





276.



277.



278.

❖276  
**TABLE**  
 de forme carrée en bois naturel dit Wah Huali, la ceinture ajourée de motifs à volutes. Pieds cylindriques réunis par des traverses.  
 XIX<sup>ème</sup> siècle  
 (Petits manques)  
 H : 63 L : 63,5  
 1 000 / 1 500 €

❖277  
**TABLE HAUTE**  
 en laque rouge de Pékin à décor de chimères, volutes, fleurs. Pieds incurvés réunis par des traverses. La partie supérieure présente un casier.  
 Travail d'Extrême Orient  
 (Petits éclats au plateau)  
 H : 78,5 L : 61 P : 43 cm  
 700 / 1 000 €

❖278  
**CONSOLE**  
 de forme rectangulaire, en bois naturel  
 Travail dans le goût chinois.  
 H : 79,5 L : 160 P : 45 cm  
 200 / 300 €



279.

❖279  
**PARAVENT**  
 à six feuilles à décor de chrysanthèmes sur fond d'or.  
 Japon, XIX<sup>ème</sup> siècle  
 (Quelques usures, petits éclats)  
 Dimensions d'une feuille : H : 173 L : 57 cm  
 1 800 / 2 500 €

❖280  
**ARMOIRE**  
 de forme rectangulaire en bois laqué rouge et or à décor de divinités. Elle ouvre à deux portes découvrant deux étagères et repose sur une base festonnée.  
 Thaïlande, XIX<sup>ème</sup> siècle  
 (Fentes, quelques usures au décor)  
 H : 132,5 L : 98 P : 60 cm  
 1 000 / 1 500 €



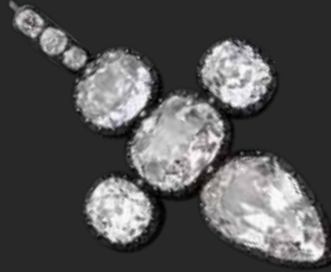
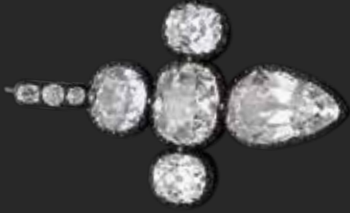
280.







AUCTIONART  
rémy le fur & associés



VENDREDI 2 DÉCEMBRE 2022  
HÔTEL DROUOT - SALLE 12