

## ARTS D'ASIE

MARDI 7 DÉCEMBRE 2021

LOT 1 À 46 À 11H

LOT 47 À LA FIN À 14H

DROUOT RICHELIEU, SALLE 4

9, RUE DROUOT - 75009 PARIS

### EXPERTS

CABINET PORTIER & ASSOCIÉS

Alice JOSSAUME

26 boulevard poissonnière

75009 Paris

Tél. : +33 (0)1 48 00 03 41 | Fax. : +33 (0)1 48 00 02 64

contact@cabinetportier.com



Laure SOUSTIEL

Expert membre du S.F.E.P.

LOTS 277 À 288

+ 33 (0)6 09 47 27 31

laure@soustiel.com

### CONTACT ÉTUDE

Emma FIRBY

Tél. : + 33 (0)1 40 06 06 08

e.firby@auctionartparis.com

### EXPOSITIONS PUBLIQUES À DROUOT

Samedi 4 Décembre de 11h à 18h

Lundi 6 Décembre de 11h à 18h

### CATALOGUE ET VENTE SUR INTERNET

[www.AuctionArtParis.com](http://www.AuctionArtParis.com)

DROUOT.com  
Live

AUCTION<sup>FR</sup>

ie interenchères

9, rue de Duras - 75008 Paris

Tél. : +33 (0)1 40 06 06 08 | Fax. : +33 (0)1 42 66 14 92

SVV agrément N 2008-650

[www.AuctionArtParis.com](http://www.AuctionArtParis.com) - contact@auctionartparis.com

Rémy Le Fur, Grégoire Veyres, commissaires-priseurs habilités





1.



1.



1.



1.



3.



3.



4.



4.



2.

1

**CHINE - XIX<sup>ÈME</sup> SIÈCLE**

Quatre flacons en grès en forme de dignitaires dont l'un avec deux enfants, émaillés bleu, vert et aubergine.

H. de 4,8 à 5,4 cm.

200 / 300 €

2

**CHINE - XIX<sup>ÈME</sup> SIÈCLE**

Flacon de forme rouleau en porcelaine émaillée polychrome à décor d'oiseaux en vol et perchés sur des branches fleuries.

(Petit défaut d'émail à l'épaulement).

H. 8 cm.

Bouchon en jadéite cerclé de métal.

400 / 500 €

3

**CHINE - XIX<sup>ÈME</sup> SIÈCLE**

Deux flacons, l'un en forme de galet en agate grise, l'autre de cucurbitacée en cornaline.

H. 4,5 et 4 cm.

Un petit socle en bois.

Bouchons en quartz aventuriné vert et en verre vert.

150 / 200 €

4

**CHINE - XX<sup>ÈME</sup> SIÈCLE**

Deux flacons tabatière en cornaline sculptée en relief de deux abeilles sur l'une, l'autre de forme double gourde ornée d'une branche feuillagée.

H. 5, 1 et 7, 6 cm.

Bouchons en cornaline.

100 / 150 €

5

**CHINE - XX<sup>ÈME</sup> SIÈCLE**

Flacon tabatière rectangulaire en verre peint à l'intérieur d'une femme et d'un homme dans le style République.

H. 6,5 cm.

150 / 200 €



5.



6.

6

**CHINE - XIX<sup>ÈME</sup> SIÈCLE**

Flacon tabatière de forme rouleau en porcelaine émaillée polychrome sur fond noir à décor de Di Renjie debout. Col et bouchon montés en vermeil. Transformé en flacon à parfum. H. 9 cm.

300 / 400 €

7

**CHINE - DÉBUT XX<sup>ÈME</sup> SIÈCLE**

Deux flacons rectangulaires en bois et panneaux d'ivoire à décor gravé pour l'un d'un luohan assis sur un rocher sous un arbre, une calligraphie au dos, pour l'autre, d'un paysage montagneux et poèmes au dos. H. 5,8 et 6,2 cm.

Bouchons en ivoire.

150 / 300 €

8

**CHINE**

Deux flacons tabatière en ivoire gravé, figurant pour l'un un enfant sur un buffle, pour l'autre un homme et enfant sur une embarcation

150 / 200 €



7.



7.



8.



8.



9.



9.



10.



11.



12.



12.



12.



12.

9

**CHINE - XIX/XX<sup>ÈME</sup> SIÈCLE**

Deux flacons en cristal de roche dont l'un rutile formant double flacons à décor en relief de chauve-souris, l'autre d'un tigre observant deux papillons en vol. (Petit éclat en bordure de col de celui avec le tigre). H. 4,4 et 6,1 cm.

Deux bouchons.

150 / 200 €

10

**CHINE**

Flacon tabatière rectangulaire à épaules basses en cristal de roche. H. 5,3 cm.

Bouchon en quartz rose.

150 / 200 €

11

**CHINE**

Flacon octogonal en cristal de roche à décor du yin et du yang et des huit trigrammes dits "Ba gua"

H. 4,4 cm.

Socle en bois.

150 / 200 €

12

**CHINE**

Quatre flacons tabatière en cristal de roche dont l'un rutile piriforme, un fumé rectangulaire à épaules basses, l'autre rectangulaire arrondi, l'autre sculpté de vagues en relief. (Egrenures). H. de 5,7 à 6,8 cm.

400 / 500 €



**13**  
**CHINE - XIX<sup>ÈME</sup> SIÈCLE**  
 Flacon tabatière rectangulaire aplati rétrécissant vers le bas en verre imitant le réalgar.  
 H. 6, 1 cm.  
 Col et bouchon monté en métal (sans pelle).  
 400 / 600 €

**14**  
**CHINE XIX<sup>ÈME</sup> SIÈCLE**  
 Trois flacons dont deux en cristal de roche, l'autre en agate l'un en forme de bouton de lotus, les deux autres de forme ovoïde. (Gerces dans la pierre).  
 H. de 4 à 5 cm.  
 Bouchons, en néphrite, verre rose et corail.  
 Deux socles en bois.  
 400 / 500 €

**15**  
**CHINE - XIX<sup>ÈME</sup> SIÈCLE**  
 Flacon tabatière balustre aplati en verre imitant le réalgar.  
 H. 6 cm.  
 200 / 300 €

**16**  
**CHINE XX<sup>ÈME</sup> SIÈCLE**  
 Flacon tabatière en ambre sculptée en forme d'enfant debout tenant une branche de boutons de lotus, avec son tigre apprivoisé.  
 H. 4,7 cm.  
 Le bouchon formant calotte crânienne.  
 400 / 500 €



**17**  
**CHINE - XIX/XX<sup>ÈME</sup> SIÈCLE**  
 Quatre flacons tabatière dont deux ovoïdes en agate grise et mousse, deux en verre l'un imitant le jaspe, l'autre l'agate.  
 H. de 5 à 7 cm.  
 200 / 300 €

**19**  
**CHINE - XIX<sup>ÈME</sup> SIÈCLE**  
 Deux flacons tabatière en cristal fumé, l'un rectangulaire à épaules tombantes, l'autre rectangulaire.  
 H. de 4,4 à 4,7 cm.  
 Bouchons en verre jaune et néphrite.  
 200 / 300 €

**18**  
**CHINE - XIX<sup>ÈME</sup> ET XX<sup>ÈME</sup> SIÈCLE**  
 Flacon tabatière ovoïde en agate sculptée de deux anses à l'épaulement de masques de chimères avec anneaux.  
 Monté en vermeil en briquet à friction.  
 Signé Maquet.  
 Bouchon orné d'un cabochon de corail rouge.  
 (Fêlures dans la pierre).  
 H. 9 cm.  
 150 / 200 €

**20**  
**CHINE - XIX/XX<sup>ÈME</sup> SIÈCLE**  
 Deux flacons tabatière de forme rectangulaire arrondie et ovoïde aplati en verre imitant le jaspe.  
 H. 5,6 cm.  
 Bouchons en quartz et malachite cerclés de métal.  
 150 / 200 €



16.



21.

22.

23.

23.

24.



24.

25.

25.

26.

21

**CHINE - XIX<sup>ÈME</sup> SIÈCLE**

Flacon tabatière ovoïde en agate blanche et grise digitée. H. 5 cm. Bouchon en cornaline. 500 / 600 €

23

**CHINE - XX<sup>ÈME</sup> SIÈCLE**

Deux flacons tabatière ronds à col long en verre overlay rouge sur fond bullé, à décor de quatre chevaux sous les arbres de pins et prunus en fleurs, l'autre à décor de tiges de lotus sortant de la vase. (Éclat et égrenures en bordure de bouche et de col). H. 6,1 cm et 6,5 cm. 500 / 600 €

25

**CHINE**

Deux flacons tabatière en verre, l'un de forme rouleau émaillé polychrome à décor de deux personnages au bord de la rivière, marque apocryphe Qianlong, l'autre en overlay bleu sur fond blanc opaque orné de port fleuris. H. 5,9 cm et 5,4 cm. Bouchons en jadéite et lapis. 150 / 180 €

22

**CHINE - (1780-1850)**

Flacon tabatière balustre aplati en cristal de roche sculpté et gravé, orné sur chaque face d'un médaillon entouré de cinq chauve-souris, symbole des cinq bénédictions, à décor central interne du caractère de longévité "shou". (Gerce interne naturelle au col). H. 5,6 cm. Bouchon en quartz cerclé de noir. Ancienne provenance: Galerie Bertrand de Lavergne, 2001. 900 / 1 000 €

24

**CHINE - XX<sup>ÈME</sup> SIÈCLE**

Deux flacons tabatière, l'un en agate grise, les anses sculptées en forme de masques de shi shi avec anneaux, l'autre en verre de couleur ambre, deux anses formant masque de shi shi supportant des anneaux. (Egrenures en bordure de col, et en bordure de bouche). H. 6,1 cm et 5,7 cm. 100 / 120 €

26

**CHINE**

Flacon tabatière overlay quatre couleurs en rouge, vert, noir, bleu sur fond blanc opaque à décor de quatre carpes, les anses formant têtes de shi shi supportant des anneaux. H. 6,1 cm. Bouchon en verre vert cerclé de jaune. 100 / 200 €



27.

28.

29.

30.

27

**CHINE - XX<sup>ÈME</sup> SIÈCLE**

Groupe en néphrite céladon figurant un Luohan allongé sur une feuille. L. 6,5 cm. 500 / 600 €

28

**CHINE - XIX<sup>ÈME</sup> SIÈCLE**

Fibule en néphrite rouille et beige, le crochet sculpté d'une tête d'oiseau et sculpté en haut relief et détaché d'une pivoine en relief. L. 11 cm. Socle en métal. 150 / 200 €

29

**CHINE**

Petit ornement en néphrite blanche, grue allongée, la tête tournée vers l'arrière, le corps sculpté en léger relief de motifs archaïsants. L. 7,4 cm. 300 / 400 €

30

**CHINE - XX<sup>ÈME</sup> SIÈCLE**

Groupe en forme de médaillon en cornaline sculptée en relief de deux dragons à la recherche de la perle enflammée. Diam. 4,7 cm. 200 / 400 €



31.

31.

31.

31

**CHINE - XX<sup>ÈME</sup> SIÈCLE**

Trois pendentifs : deux en tourmaline mauve, rose et perle, l'un sculpté de poissons, l'autre d'un lapin et d'un papillon et un en jadéite verte sculpté d'un oiseau et fleur. (Éclats, égrenures, l'un recollé) H. totale de 6 à 7,5 cm. 300 / 400 €



**32**  
**CHINE - XXÈME SIÈCLE**  
 Trois cachets non sculptés  
 en puddingstone.  
 (Petites égrenures, rayures)  
 H.7.2 à 8.6 cm.  
 250 / 300 €

**33**  
**CHINE - XXÈME SIÈCLE**  
 Trois cachets non sculptés  
 en stéatite dans le style dit  
 "chickenblood".  
 (éclats, égrenures)  
 H.7.3 à 13.3 cm.  
 300 / 400 €

**34**  
**CHINE - XXÈME SIÈCLE**  
 Quatre groupes en néphrite brune  
 comprenant une chimère couchée  
 avec une chauve-souris, un félin  
 couché sur des sapèques, un bouc  
 couché et un poisson.  
 (veines naturelles, égrenures)  
 L.6.3 à 11.7 cm.  
 300 / 400 €



**35**  
**CHINE**  
 Rocher en stéatite beige rouge formant  
 cachet à décor sculpté de deux lettrés  
 avec un serviteur près d'un pin  
 et chaumières avec un ruisseau.  
 Marque  
 Signature gravée Gui shan,  
 avec date cyclique de 1958  
 (Egrenures).  
 H. 17 cm.  
 1 000 / 1 500 €





**36**  
**CHINE - XXÈME SIÈCLE**  
 Quatre pendentifs de forme rectangulaire en néphrite céladon à décor sculpté en léger relief de lettrés sous les pins et avec des enfants et poèmes. H. de 5,5 à 7 cm.  
 500 / 600 €

**37**  
**CHINE - XXÈME SIÈCLE**  
 Ensemble de quatre pendentifs, l'un en agate en forme de Budai, l'un en agate miel en forme de citron digité, un en quartz rose en forme de deux kakis accolés, un en jadéite blanche en forme de pêches dans leur feuillage. H. de 4,5 à 5 cm.  
 300 / 400 €



**38**  
**CHINE - XXÈME SIÈCLE**  
 Plaque d'abstention ovale en néphrite vert pâle à décor sculpté des caractères "zhaijie" (abstinence) en chinois et mandchou encadré d'objets bouddhiques. (Égrenures, percé)  
 H. 5.7 cm.  
 300 / 400 €



**39**  
**CHINE - XXÈME SIÈCLE**  
 Deux bagues d'archer dont une gravée d'une inscription et un cong en néphrite claire et brune. (petites égrenures)  
 Dia. 3.7 à 5 cm.  
 200 / 300 €

**40**  
**CHINE - XXÈME SIÈCLE**  
 Six ornements en néphrite céladon ajouré comprenant un ovale à décor de grues et feuillage, un ovale à décor de feuillage, un figurant deux dragons entrelacés affrontés, un rectangulaire à décor de grues et feuillage, un rectangulaire à décor des frères Hehe entourant le caractère du mariage "xi" et un ornement polylobé en néphrite pâle sculpté de pêches et chauve-souris. (égrenures)  
 H. de 5.3 à 8.7 cm.  
 200 / 300 €





41.

41

**CHINE**

Rare théière en néphrite céladon, le corps cylindrique formé de quatre cannelures, et reposant sur trois petits pieds ajourés, le bec et l'anse imitant le bambou, porte la marque apocryphe de Qianlong à quatre caractères sigillaire incisée à la base  
17,5 cm.

Provenance :

Acquis en Chine entre 1894 et 1922 par une famille Allemande  
Vente Sotheby's Paris, 23 Juin 2016, lot 69

15 000 / 20 000 €



42.

42.

42

**CHINE - XX<sup>ÈME</sup> SIÈCLE**

Deux groupes en néphrite verte comprenant un petit modèle de sceptre ruyi et un ornement sculpté de deux grues couchées et une carpe.

(Petites égrenures, gerces naturelles)

L. 14,8 et 16,1 cm.

250 / 300 €

43

**CHINE - XX<sup>ÈME</sup> SIÈCLE**

Cinq groupes en néphrite brune et céladon comprenant une fibule, un singe à cheval, deux doubles gourdes accolées, une chauve-souris et lingzhi sur une courge et une grenouille sur une fleur.

(Petites égrenures, manques)

H. 3,7 de à 8.2 cm.

200 / 300 €



43.

43.

43.

43.

43.



44

**CHINE - XVIII<sup>ÈME</sup> SIÈCLE**

Statuette en stéatite sculptée de Guanyin à l'enfant assise, les plis de la robe délicatement ciselés à décor incisé de nuages, elle tient le petit pied du bébé rieur de sa main gauche. (Petit manque à la coiffe, petites égrenures).

H 24, 3 cm.

Provenance :

Ancienne collection LÜ-XIAGUANG (1906-1994)

4 000 / 6 000 €



44.



45

**CHINE - XX<sup>ÈME</sup> SIÈCLE**

Quatre groupes en néphrite verte, l'un figurant un enfant avec une pomme de pin, l'un avec deux enfants portant une brande de linghzi, l'un avec un enfant et un chien et l'un avec deux enfants tenant une branche de lotus.

(Veines naturelles, petites égrenures, éclats)

H. 3.5 à 6.1 cm.

150 / 200 €



46

**CHINE - XX<sup>ÈME</sup> SIÈCLE**

Trois cachets non sculptés surmontés d'une chimère et une qilin couchée en jadéite.

(Petites égrenures)

H. cachet de 4.3 à 5.2 cm.

L. chimère 5.2 cm.

200 / 300 €



**47**  
**JAPON - EPOQUE MEIJI**  
 (1868 - 1912)  
 Brûle parfum en bronze à patine brune à décor en relief d'oiseaux, posant sur quatre pieds ornés de chimères, les anses figurant des têtes d'éléphants, le couvercle ajouré, la prise en forme de kirin assise.  
 (Petits trous)  
 H.36,5 cm.  
 150 / 200 €

**48**  
**CHINE, CANTON - XIX<sup>ÈME</sup> SIÈCLE**  
 Porte-cartes en métal argenté filigrané et émaux peints bleu et vert à décor dans un panneau central de tiges de fleurs de lotus sur fond ajouré de spirales, l'intérieur contenant un petit porte-cartes en métal argenté, émaux peints et textiles à décor de fleurs.  
 (Accidents, oxydations, usures).  
 H. 8.2 et 10 cm.  
 200 / 300 €

**49**  
**CHINE - DANS LE STYLE DE LA DYNASTIE DES SHANG**  
 Verseuse zoomorphe "gong" muni d'un couvercle en bronze à patine verte  
 (Restaurations)  
 H. : 19 cm. L. : 24,5 cm.  
 Provenance :  
 Succession du professeur Pierre Bernades, Paris  
 Documents :  
 Ancien certificat en date du 29/04/2004  
 Facture de la Galerie Mythes et Légendes, Paris, en date du 13/03/1984  
 400 / 600 €

**50**  
**CHINE, CANTON - FIN XIX<sup>ÈME</sup> SIÈCLE**  
 Éventail à seize brins en laque noire décorée en laque or de personnages, la peinture ornée de gouache sur papier représentant des dignitaires dans des palais sur fond rouge sur une face et sur fond vert sur l'autre, les têtes en ivoire peint.  
 L. 28 cm.  
 Dans une boîte en laque noire et or.  
 300 / 400 €



**51**  
**CHINE - VERS 1900**  
 Ensemble comprenant :  
 - Verseuse en bronze à patine brune à décor en relief de lettrés et grues sous les bambous sur une face et de pêcheur de cormoran avec son oiseau sur l'autre face.  
 H. 10 cm.  
 - Brûle-parfum tripode en bronze à décor en relief de phénix s'affrontant, la prise en forme de shishi.  
 Japon, vers 1900.  
 H. 11 cm.  
 150 / 200 €

**52**  
**CHINE - EPOQUE MING (1368 - 1644)**  
 Statuette de bouddha Sakyamuni en bronze à patine brune, assis en padmasana sur un socle en forme de double lotus inversé, les mains en bhumisparsa mudra (Geste de la prise de la terre à témoin).  
 H. 19 cm.  
 800 / 1 000 €

**53**  
**CHINE - EPOQUE MING (1368 - 1644)**  
 Deux statuettes de bouddha en bronze à patine brune, assis sur un socle en forme de double lotus inversé, l'un Sakyamuni avec les mains en bhumisparsa mudra (geste de la prise de la terre à témoin), l'autre le bouddha de la médecine.  
 (Accidents à l'arrière).  
 H. 19 et 21 cm.  
 800 / 1 200 €

**54**  
**CHINE - EPOQUE MING (1368 - 1644)**  
 Brûle-parfum tripode en grès émaillé bleu lavande et couleur rouge de cuivre.  
 H. 8 cm.  
 Couvercle rapporté postérieurement en bronze, la prise en forme de chimère  
 500 / 800 €

**55**  
**CHINE - VERS 1900**  
 Album d'estampage "yuti mianhutu", images de fleurs de coton, sur la culture du coton, avec poèmes de l'empereur Qianlong.  
 Porte la date apocryphe de la 30<sup>e</sup> année de Qianlong (1765).  
 (Accidents).  
 Dim. 26 x 27 cm.  
 800 / 1 000 €





56.

**56**  
**H. D'ARDENNE DE TIZAC,**  
 Les Etoffes de la Chine, Tissus  
 et Broderie, A. Calavas, sans date  
 vers 1915, grand in-folio, 52 planches  
 dont 16 partiellement rehaussées  
 de couleurs dans une chemise  
 illustrée, Dim. 39 x 29 cm.  
 (Taches et couverture en partie  
 déchirée)  
 150 / 200 €

**57**  
**CHINE - DÉBUT EPOQUE QING**  
 (1644 - 1911), XVII<sup>ÈME</sup> SIÈCLE  
 Boite de forme ronde en laque noire  
 et or à décor sur le couvercle  
 d'un dragon de face parmi les nuages,  
 les côtés du couvercle ornés  
 de trois réserves de dragons courant  
 sur fond de cerisiers et glace brisée.  
 Les bords ornés d'une frise de fleurs,  
 les côtés du bas en vannerie.  
 Au revers, la marque  
 Cheng Jundian zao.  
 (Petits accidents).  
 Diam. 16,5 cm.  
 1 000 / 1 500 €



57.

**58**  
**VIETNAM - VERS 1900**  
 Coupe tripode en bronze à patine  
 brune à décor incrusté d'argent  
 et de cuivre de caractères "shou"  
 stylisés entourant au centre et en relief  
 un paysan conduisant son buffle vers  
 un pont. Deux anses en forme de têtes  
 d'éléphants.  
 Au revers, une marque apocryphe  
 de Xuande.  
 L. 30 cm. Diam. 25 cm.  
 400 / 500 €



58.

**59**  
**CHINE**  
 Rocher de lettré en bois pétrifié blanc.  
 H. 28 cm.  
 Socle en bois  
 500 / 600 €

**60**  
**CHINE**  
 Rocher de lettré en bois d'aloès.  
 H. 20 cm.  
 Socle en bois  
 300 / 500 €



59.



60.



61.

**61**  
**CHINE**  
 Rocher de lettré en pierre de lingbi.  
 H. 18,5 cm.  
 Socle en bois.  
 600 / 800 €



62.

**62**  
**VIETNAM - VERS 1900**  
 Cloche en bronze surmontée  
 d'un double dragon formant prise,  
 suspendue à un support en bois.  
 (Accidents au support).  
 H. totale. 65,7 cm.  
 1 500 / 2 000 €

**63**  
**CHINE - XIX<sup>ÈME</sup> SIÈCLE**  
 Encre et couleurs sur papier,  
 représentant une femme assise  
 dans un jardin sous un platane  
 avec son fils et deux servantes.  
 Poème et signature de WANG  
 Lian à gauche.  
 (Accidents et manques)  
 Dim. à vue: 127,5 x 38,5 cm  
 Encadrée sous verre.  
 Provenance :  
 Collection Lü Xianguang  
 500 / 800 €

63.





64.

64

**CHINE - FIN XIX<sup>ÈME</sup> SIÈCLE**

Encre et couleurs sur papier, représentant une scène de chasse au tigre dans un montagne.

Haut. 122 cm.

Montée en rouleau.

(Accidents)

200 / 300 €

65

**CHINE, CANTON - XIX<sup>ÈME</sup> SIÈCLE**

Petit portrait sur ivoire de Louise Cécile Joséphine de Péret-Saleta-Salètes en buste.

Dim. 9.7 x 6.4 cm.

Dans un cadre en velours brun à décor de fleurs brodées.

600 / 800 €



65.



66.



66.

66

**CHINE, CANTON - XIX<sup>ÈME</sup> SIÈCLE**

Ensemble en ivoire sculpté comprenant un petit porte-cartes rectangulaire à décor de lettrés dans des jardins, et une boîte ronde ornée de pêcheurs dans une barque sur le couvercle, l'extérieur sculpté de paysage de cabanons parmi les arbres.

(Petits manques, gerces naturelles).

H. 7.2 cm. Diam. 3.9 cm.

150 / 200 €

67

**CHINE, CANTON - XIX<sup>ÈME</sup> SIÈCLE**

Petite boîte à jeux rectangulaire en ivoire, à décor sculpté en haut relief de lettrés dans des jardins sous les pins et bambou sur le couvercle, chaque côté orné dans des médaillons polylobés, de pivoines et roses, les angles agrémentés de frises de fleurs, les façades de lettrés sous les arbres, l'intérieur en velours fushia contenant des jetons en nacre gravés de fleurs et têtes de dragons, huit circulaires et six rectangulaires.

(Petits manques, gerce naturelle).

Dim. 8.2 x 5.6 x 4.1 cm.

400 / 500 €



67.

68

**CHINE, CANTON - XIX<sup>ÈME</sup> SIÈCLE**

Porte-cartes en ivoire à décor sculpté en relief de scènes de vie de village dans un paysage jonché de cabanons, à décor de personnages sous les cerisiers en fleurs et les saules pleureurs, une barque voguant le long de la rivière.

(Petits manques, gerces naturelles, restauration).

H.11.2 cm.

400 / 600 €



68.



69.

69

**CHINE, CANTON - XIX<sup>ÈME</sup> SIÈCLE**

Porte-cartes en ivoire à décor sculpté en relief de scènes de vie de village dans un paysage jonché de cabanons, à décor de personnages sous les cerisiers en fleurs et les saules pleureurs, une barque voguant le long de la rivière.

(Petits manques, gerces naturelles).

H.10.5 cm.

500 / 600 €



70.



71.



72.

70

**CHINE, CANTON - XIX<sup>ÈME</sup> SIÈCLE**

Porte-cartes en ivoire sculpté en haut relief de moines sur des terrasses sous les pins, pruniers en fleurs et saules pleureurs.

Dim. 9, 4 x 5, 6 x 1, 5 cm.

300 / 400 €



73.

71

**CHINE, CANTON - XIX<sup>ÈME</sup> SIÈCLE**

Porte-cartes de forme polylobée en ivoire sculpté en haut relief de lettrés jouant du qin dans un jardin dans un médaillon entouré de roses et pivoines dans leur feuillage, le revers sculpté en bas-relief de scènes de vie quotidienne dans des jardins.

(Manques)

H.10.6 cm

300 / 400 €

72

**CHINE, CANTON - XIX<sup>ÈME</sup> SIÈCLE**

Porte-cartes de forme rectangulaire polylobée en ivoire sculpté en haut relief d'un phénix déployant ses ailes et de boeufs, moutons, grues, chiens et oiseaux posés sur des branches de part et d'autre d'un pin, le revers sculpté en bas-relief de scènes de vie quotidienne dans des jardins dans un cartouche en forme de vase.

(Rebouchage, petits manques).

H. 10.4 cm.

300 / 400 €

73

**CHINE, CANTON - XIX<sup>ÈME</sup> SIÈCLE**

Porte-cartes rectangulaire polylobé en ivoire sculpté en haut relief de singes grimant aux arbres, de phénix déployant ses ailes, boeufs, moutons, cerfs couchés, chiens et oiseaux perchés, le revers sculpté en bas-relief de scènes de vie quotidienne dans des jardins parmi les cabanons.

(Petits manques)

H. 11.4 cm.

500 / 600 €



74.



74.

74

CHINE - XIX<sup>ÈME</sup> SIÈCLE

Encre polychrome sur soie, paysage montagneux et poèmes.

(Accidents, taches).

Dim. 78 x 44 cm.

Montée en rouleau.

On y joint:

- Une encre polychrome sur soie, poète assis sous un pin.

Signé Mitsukyo.

Japon, début XIX<sup>ÈME</sup> siècle.

(Taches).

Dim. 93 x 34 cm.

Montée en kakemono.

- Une encre sur toile, deux personnages sur une barque.

Cachets et signature illisibles en haut à gauche.

XX<sup>ÈME</sup> siècle

Dim. 39.3 x 59.1 cm.

Encadrée

200 / 300 €



75.



74.

75

CHINE - XX<sup>ÈME</sup> SIÈCLE

Encre et couleurs sur soie, représentant un homme jouant à la balle avec un chien.

Dim. à vue: 113,5 x 54,5 cm.

(Accidents et manques)

600 / 800 €



76.



77.



77.

76

CHINE - FIN XIX<sup>ÈME</sup> SIÈCLE

Encre sur soie, deux dignitaires se saluant, l'un accompagné de son serviteur avec son cheval blanc, l'autre de son serviteur.

(Accidents, taches, restaurations).

Dim. 148 x 46 cm.

Montée en rouleau.

200 / 300 €

77

CHINE - XIX<sup>ÈME</sup> SIÈCLE

Deux encres sur soie, généraux près d'une tente et deux jeunes femmes avec enfant.

(Accidents, manques, taches).

Dim. 148 x 45 cm et 63 x 31 cm.

600 / 800 €

78

CHINE - XIX<sup>ÈME</sup> SIÈCLE

Broderie sur soie, vase fleuri de pivoines sur fond orange.

(Accident).

Dim. 52 x 22 cm.

300 / 400 €



78.



79.



79.

79

**CHINE - XIX<sup>ÈME</sup> SIÈCLE**

Deux éléments d'applique en bronze à patine brune, l'un en forme de chimère, l'autre en forme de dragon courant.

Dim. 12 x 22 cm et 6,5 x 19,5 cm.

Montés sur une plaque en bois.

Porte la mention sur une étiquette à l'arrière : "Provenant du Palais Impérial de Peking. Expédition Franco-Anglaise, 1860".

3 000 / 4 000 €



80.



81.



82.



82.



83.



84.



85.

80

**CHINE - XX<sup>ÈME</sup> SIÈCLE**

Porte-pinceaux (bitong) en bambou sculpté à décor en léger relief de cabanons dans les montagnes jonchées de pins.

H. 15,9 cm.

200 / 300 €

81

**CHINE - XX<sup>ÈME</sup> SIÈCLE**

Porte-pinceaux (bitong) en bois d'aloès nouveaux.

H. 13,5 cm.

250 / 300 €

82

**CHINE**

Deux pierres de lettrés en pierre de lingbi noire, l'un en forme de champignon, l'autre en forme de rocher.

H. 8 et 9 cm.

Socles en bois.

400 / 500 €

83

**CHINE - XVIII<sup>ÈME</sup>/XIX<sup>ÈME</sup> SIÈCLE**

Racine en bois sculpté d'homme debout courbé tenant un ruyi et un chasse-mouche.

H. 20,5 cm.

Socle en bois.

400 / 600 €

84

**CHINE - DÉBUT XX<sup>ÈME</sup> SIÈCLE**

Statuette en bois sculpté de Zhong Kui debout tenant une épée de ses deux mains.

H. 24 cm.

200 / 300 €

85

**CHINE - VERS 1900**

Etui à herbes odorantes en bois sculpté et ajouré à décor de lettrés sous les pins.

H. 23,2 cm.

150 / 200 €



86.



87.



88.



89.

86

**CHINE - XX<sup>ÈME</sup> SIÈCLE**

Boîte en forme de lingot en laque "tianqi" à décor de phénix affrontés, les côtés ornés de fleurs, papillons et nuages. Sur le couvercle, la marque apocryphe de Qianlong.

(Gerces, manques)

L. 25 cm.

Elle contient trois groupes en jadeite :

l'un ajouré figurant chauve-souris, grenade et pêche, l'un rectangulaire figurant un dragon et l'un figurant une grue dans les lotus.

(Petites égrenures)

H. 305 à 7 cm

300 / 400 €

87

**CHINE - XX<sup>ÈME</sup> SIÈCLE**

Boîte en forme de deux disques accolés en laque rouge "tianqi" à décor de dragons affrontés sur fond de svastika stylisés, les côtés ornés de rinceaux de pivoines.

Sur le couvercle, la marque apocryphe de Qianlong.

(Restauration, accident, manques, gerces)

Dim. 38.4 x 22.8 cm.

100 / 150 €

88

**CHINE - XX<sup>ÈME</sup> SIÈCLE**

Ruyi en laque noir et or à décor de pins, pruniers en fleurs et pêches et le vœu de bon augure (ji xiang).

(Craquelures, tête recollée).

L. 63,5 cm.

400 / 500 €

89

**BIRMANIE - XX<sup>ÈME</sup> SIÈCLE**

Livre de prières sur feuille de bambou.

La couverture et le dos en bois laqué rouge.

(Accident).

L. 47 cm.

80 / 100 €



90

**CHINE - XIX<sup>ÈME</sup> SIÈCLE**

Fragment de peinture, encre et couleurs sur soie représentant trois dignitaires sur chevaux.

Signature rapportée Gu Yunchen en bas à droite.

(Nombreux manques et restaurations).

Dim. 39 x 42 cm.

200 / 300 €

91

**CHINE - XIX<sup>ÈME</sup> SIÈCLE**

Encre polychrome sur soie, oiseaux parmi les fleurs, hortensia, magnolia, pivoines, iris.

Porte la signature apocryphe de Ma Yuan.

(Accidents, taches, restaurations).

Dim. 32 x 238 cm.

Montée en rouleau.

600 / 800 €

90.



91.

92

**CHINE - XIX<sup>ÈME</sup> SIÈCLE**

Table basse à plateau rectangulaire en bois laqué rouge et brun, le tablier polylobé, le tout reposant sur quatre pieds balustres.

(Petits accidents et manques de laque)

Dim. H. 19 cm.

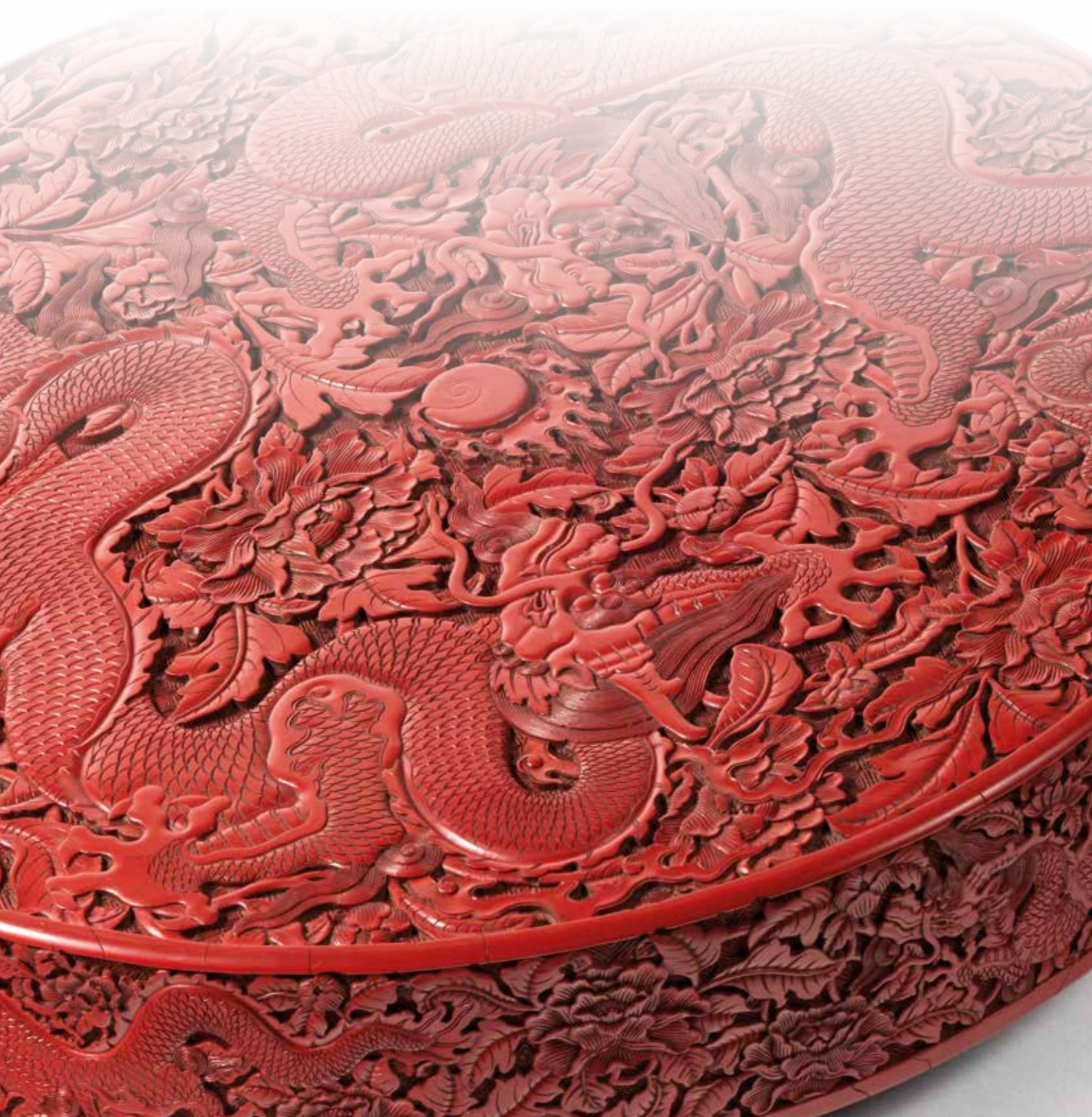
Long. 54 cm.

Larg. 32 cm.

800 / 1 000 €



92.



93.

93

CHINE

Importante boîte de forme ronde en laque rouge sculpté de deux dragons pourchassant la perle sacrée parmi les pivoines. Les côtés ornés de quatre dragons parmi les pivoines dans leur feuillage et frise de leïwen.

H.8,5 cm. Diam. 39 cm.

20 000 / 25 000 €





94.

**94**  
CAMBODGE - PÉRIODE KHMÈRE,  
ANGKOR VAT, XII<sup>ÈME</sup> SIÈCLE  
Buste d'Uma en grès gris, debout,  
le dhoti finement ciselé retenu  
par une ceinture et parée de bijoux.  
H. 48,4 cm.  
2 000 / 3 000 €



95.

**95**  
CAMBODGE - PÉRIODE KHMÈRE,  
BAPHUON, XI<sup>ÈME</sup> SIÈCLE  
Tête de bouddha en grès gris, les yeux  
mi-clos, la bouche entrouverte.  
La coiffe tressée ramassée  
en un chignon formant ushnisha  
et ornée d'un ruban.  
(Accidents).  
H. 21 cm.  
1 500 / 2 000 €



96.

**96**  
CAMBODGE - PÉRIODE KHMÈRE,  
ANGKOR VAT, XII<sup>ÈME</sup> SIÈCLE  
Bouddha muchalinga en grès, assis  
en padmasana sur les trois anneaux  
formés par le naga à sept têtes  
le protégeant.  
(Restaurations).  
H. 64 cm.  
3 000 / 4 000 €



97.

**97**  
INDE - PÉRIODE MÉDIÉVALE,  
X<sup>ÈME</sup>/XIII<sup>ÈME</sup> SIÈCLE  
Fragment de stèle en grès gris  
d'apsara.  
(Accidents et manques).  
H. 13 cm. L. 11 cm.  
200 / 300 €



98.

**98**  
VIETNAM - PÉRIODE CHAMPA,  
X<sup>ÈME</sup>/XI<sup>ÈME</sup> SIÈCLE  
Fragment de corniche tête  
de bouddha en grès gris, les yeux  
mi-clos, la bouche esquissant un léger  
sourire, surmontée d'une couronne  
ornée de fleurs.  
(Gerces, manques).  
H. 29 x 22 cm.  
400 / 500 €



99.

**99**  
INDE - PÉRIODE MÉDIÉVALE,  
X<sup>ÈME</sup>/XIII<sup>ÈME</sup> SIÈCLE  
Fragment de stèle en grès gris, partie  
de buste d'apsara esquissant  
un sourire, le collier finement sculpté  
se déployant sur sa poitrine généreuse.  
(Accidents et manques).  
H. 16,5 cm.  
300 / 500 €



100.

**100**  
INDE - GANDHARA,  
ART GRÉCO-BOUDDHIQUE,  
II<sup>ÈME</sup>/IV<sup>ÈME</sup> SIÈCLE  
Fragment en grès gris de frise à décor  
sculpté en haut relief de bouddha  
flanqué de ses attendants.  
(Cassé et recollé en son centre).  
Dim. 13,3 x 47 x 5,5 cm.  
Socle en bois.  
1 500 / 2 000 €



101.

101

THAILANDE - XV<sup>ÈME</sup> SIÈCLE

Tête de bouddha en grès rose, les yeux mi-clos et esquissant un sourire, les cheveux figurés en petites boucles serrées surmontées de l'ushnisa. (Traces de laque)  
H. 35 cm.

1 000 / 1 500 €



102.

102

CAMBODGE DANS LE STYLE D'ANGKOR VAT

Torse de bouddha en grès, portant un pectoral à motifs végétaux et un dhoti plissé retombant à l'avant en un large pli et une double queue de poisson.  
H. 57 cm.

(Accidents et manques)

800 / 1 000 €



103.

103

BIRMANIE - XIX<sup>ÈME</sup> SIÈCLE

Buste de bouddha en bois à traces de laque or, les yeux mi-clos, la bouche formant un sourire, la coiffe ramassée en chignon formant ushnisha et surmontée de la flamme.  
(Gerces).  
H. 53 cm.

1 500 / 2 000 €

104

THAILANDE, AYUTTHAYA  
XVII<sup>ÈME</sup> SIÈCLE

Tête de bouddha en bronze à patine brune, les yeux mi-clos, surmontés de sourcils arqués, la coiffe finement ciselée d'une couronne de fleurs et surmontée de l'ushnisha.  
(Accidents).

H. 10 cm.

150 / 200 €



104.

105

INDE - GANDHARA,  
ART GRÉCO-BOUDDHIQUE,  
II<sup>ÈME</sup>/IV<sup>ÈME</sup> SIÈCLE

Tête de bouddha en stuc, les yeux ouverts, la coiffe ramassée en un chignon ondulé.  
(Manque l'ushnisha).  
H. 14 cm.

600 / 800 €



105.



106.

**106**  
**TIBET - VERS 1900**  
 Plaque d'astrologie en cuivre repoussé à traces de dorure à décor central des animaux du zodiaque et trigrammes surmontés de Manjusri, Sadaksari et Vajrapani.  
 (Enfoncement à un angle, petit manque, trou)  
 Dim. 28.6 x 35.3 cm.  
 400 / 500 €



107.

**107**  
**CHINE - XIXÈME SIÈCLE**  
 Statuette de bouddha en bronze à patine brune et traces de laque or, assis en padmasana, la main droite en vitarka mudra.  
 (Manque la mandorle, petits accidents, enfoncement).  
 H. 45 cm.  
 Socle en bois en forme de double lotus inversé.  
 1 000 / 1 500 €



108.

**108**  
**CHINE - DE STYLE TANG**  
 Stèle en grès sculpté en haut relief et bas relief en partie supérieure de trois bouddha tenant le bol, assis en padmasana sur le lotus sous des arcades, de soldat tirant un seigneur dans sa carriole.  
 Dim. 30,8 x 41 x 7 cm.  
 1 000 / 1 500 €



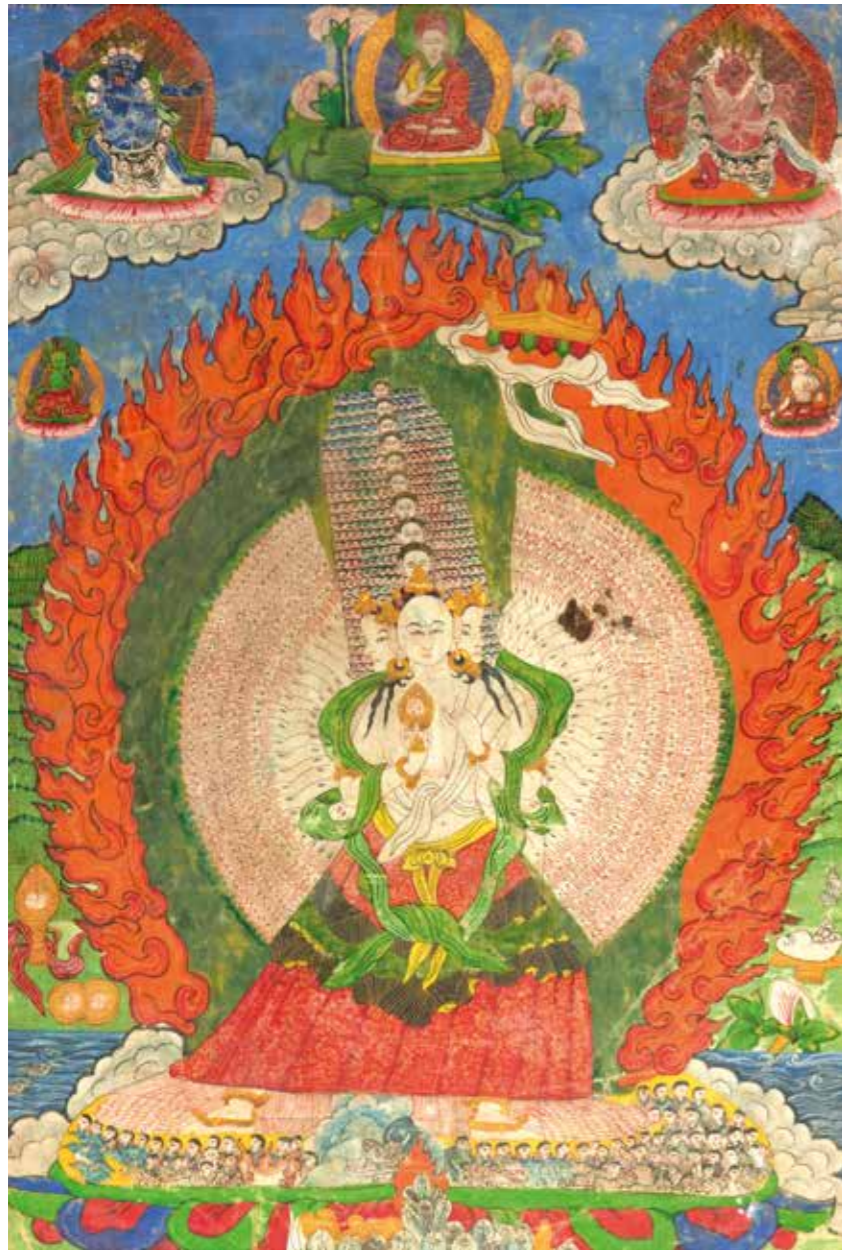
109.

**109**  
**TIBET - VERS 1900**  
 Détrempe sur toile, thangka, Vajrasattva tenant le vajra de la main droite, la cloche de la main gauche, assis en padmasana sur le lotus, sur fond de Vajrasattva assis sur le lotus.  
 Dim. 42,5 x30 cm.  
 (Usures et taches).  
 Encadré sous verre.  
 150 / 200 €



110.

**110**  
**CHINE - VERS 1900**  
 Grand coffre en camphrier à décor sculpté sur le dessus et le devant dans une réserve en forme de rouleau déplié de personnages dans des paysages, entouré d'immortels chevauchant des qilin incrustés.  
 (Rayures).  
 Dim. 121 x 61 x 71 cm.  
 1 000 / 1 200 €



111.

111

TIBET - XIX<sup>ÈME</sup> SIÈCLE

Thangka, détrempe sur toile marouflée sur carton, à décor central de Sitatapatra, dite "la déesse victorieuse au parasol blanc", à mille têtes et mille bras debout sur des corps de démons sur le lotus, devant la mandorle enflammée, tenant la roue d'or à huit rayons de la main droite, surmontée de Mahakala bleu, d'un lama et d'Hayagriva rouge. (Coupé, usures).

Dim. à vue: 46,5x 32 cm.

Encadré.

300 / 500 €



112.

112.

112

CHINE, BENCHARONG, POUR LA THAÏLANDE - XX<sup>ÈME</sup> SIÈCLE

Deux pots couverts en porcelaine craquelée à décor de fleurs bleues et feuilles vertes et rouges, dites "Lai bai phai thet".

Le couvercle en forme de stupa.

H. 19,6 cm.

150 / 200 €

113

ATTRIBUÉ À BO YUN (1948)

*Marre aux lotus*

Encre sur papier

Dim. 57 x 40 cm.

Encadré sous verre

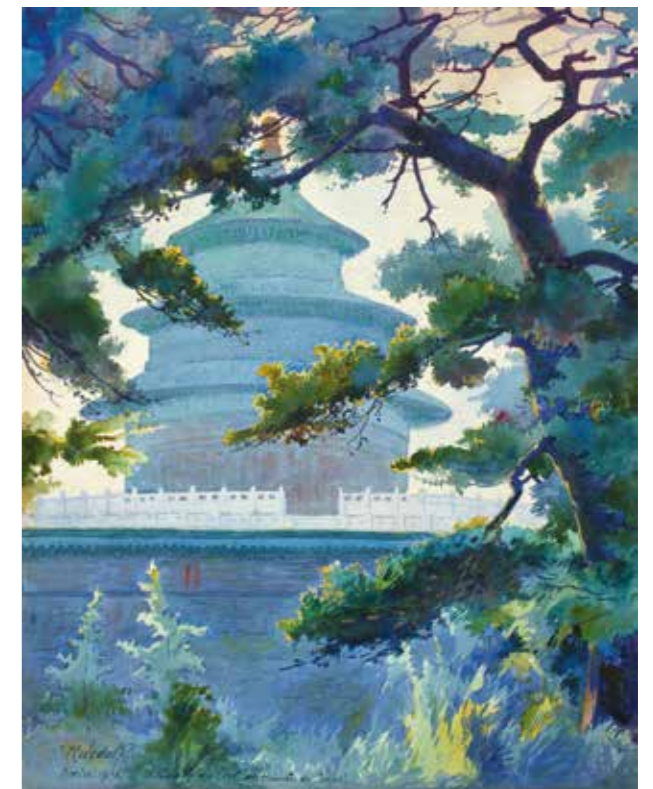
Provenance :

Vente Hotel des Ventes de Monte Carlo 13-12-2017 lot 91

1 500 / 2 000 €



113.



114.

114

JOSEF RUEDOLF (?-1957)

*Le temple du Ciel au coucher du soleil*

Aquarelle sur papier

Collée sur carton

signée en bas à gauche J. Ruedolf, datée Pékin 1921.

Dim. 42,2 x 53,7 cm .

1 000 / 1 500 €



115.



116.

115

TIBET - DÉBUT XX<sup>ÈME</sup> SIÈCLE

Détrempe sur toile, à décor des scènes de la vie de bouddha.

Dim. à vue 68 x 47, 5 cm.

200 / 400 €

116

TIBET - VERS 1900

Détrempe sur toile, à décor des scènes de la vie de bouddha.

Dim. à vue. 39 x 29 cm.

Encadré sous verre.

100 / 200 €

117

BIRMANIE - DÉBUT XX<sup>ÈME</sup> SIÈCLE

Statuette de bouddha en bois laqué or et incrustation de verre, assis en padmasana sur un socle triangulaire, la main gauche en dhyana mudra, la droite en prise de la terre à témoin.

H. 47, 5 cm.

800 / 1 000 €



117.



118.



119.



120.

118

TRAVAIL SINO-TIBETAIN XVII<sup>ÈME</sup>/XVIII<sup>ÈME</sup> SIÈCLE

Statuette en bronze à traces de laque or de Sadaksari à quatre bras, les mains principales en anjali mudra, geste de prière, la main gauche tenant le lotus, assis en padmasana sur un socle en forme de lotus.

H. 8, 3 cm.

600 / 800 €

119

THAÏLANDE, RATANAKOSIN XIX<sup>ÈME</sup> SIÈCLE

Statuette de bouddha en bronze laqué or assis en padmasana les mains en dhyana mudra sur un socle à quatre étages formant lotus, la tête surmontée de l'ushnisha.

(Pointe de l'ushnisha restaurée, une genouillère tordue).

H. 22 cm.

Monté en lampe sur un socle en bronze doré tripode.

150 / 200 €

120

BIRMANIE - VERS 1900

Statuette de bouddha paré en bois à traces de laque noire, or et rouge, debout sur un socle en forme de lotus, portant des bijoux et une large couronne.

(Accidents).

H. 33 cm.

100 / 150 €

121

TIBET - DÉBUT XX<sup>ÈME</sup> SIÈCLE

Thangka, détrempe sur toile Tara verte à quatre bras assise sur le lotus, entouré d'autres tara et mahakala en bas à droite.

(Usures).

Dim. 64x 46,5 cm.

100 / 200 €



121.



122.

122

TIBET - VERS 1900

Statuette de bouddha en bronze argenté la main gauche tenant le bol à aumônes, la droite en geste de la prise de la terre à témoin.

H. 14, 8 cm.

200 / 300 €



123.

123

TIBET - XX<sup>ÈME</sup> SIÈCLE

Statuette en bronze argenté de Tara assise en rajalilasana sur le lotus les deux mains en vitarka mudra tenant des branches de lotus se dressant de chaque côté de ses épaules.

H.13,9 cm.

600 / 800 €



124.

124

THAÏLANDE - VERS 1900

Tête de bouddha en bronze à patine brune, le chignon fait de mèches enroulées surmonté d'une ushnisha flammée.

H. 20,2 cm.

300 / 400 €



125.

125

THAÏLANDE, U THONG - XV<sup>ÈME</sup> SIÈCLE

Statuette de bouddha Maravijaya en bronze à patine brune, assis en pasmasana, les mains en bhumisparsa mudra (Geste de la prise de la terre à témoin). Les yeux peints en blanc.

H. 22 cm.

1 200 / 1 500 €



126.

126

BIRMANIE - XIX<sup>ÈME</sup> SIÈCLE

Groupes en bronze, figurant un bouddha debout, les bras croisés sur la poitrine, On y joint un poids à opium à patine brune formant coq. Probablement Chine.

H. 11,6 et 18,6 cm.

200 / 300 €



126.



127.

127

LAOS - XVIII<sup>ÈME</sup>/XIX<sup>ÈME</sup> SIÈCLE

Statuette de bouddha en bronze à patine brune et traces de laque or, assis sur une haute base, les mains en bhumisparsa mudra (Geste de la prise de la terre à témoin). (Restaurations et manques).

H. 29 cm.

150 / 200 €

128

ASIE DU SUD-EST - XIX<sup>ÈME</sup> SIÈCLE

Bâton à grelots en métal ciselé de frises de motifs géométriques.

H. 24 cm.

60 / 80 €



128.



129.

129

CHINE - XVII<sup>ÈME</sup>/XVIII<sup>ÈME</sup> SIÈCLE

Statuette en bronze doré du bouddha Amitabha debout sur le lotus, le visage serein, les yeux entrouverts esquissant un léger sourire, ushnisha surmontant le chignon, la main gauche tenant le bol à aumônes, la main droite en varada mudra (geste du don), la robe nouée à la taille délicatement plissée, la swastika incisée sur le torse. (Manque et accident au pouce droit, craquelure au socle, usure de la dorure, gerce à un pli de la robe).

H.40 cm.

10 000 / 12 000 €



129.



130

CHINE - EPOQUE QING  
(1644 - 1911)

Vase en argent et vermeil de forme balustre, à décor en relief de grecques et ruyi stylisés, le col est rehaussé de deux anses en forme de phénix. Marque "Zi sun yong bao" sur la base. Haut. 23,5 cm.

4 000 / 6 000 €



130.



131.

131

TIBET - XVII<sup>ÈME</sup>/XVIII<sup>ÈME</sup> SIÈCLE

Statuette en bronze doré et traces de polychromie de Mahakala Bergnatchen, tenant le kapala dans la main gauche, le Kartrika de la main droite, debout sur le lotus, la couronne incrustée de cabochons de turquoise.

H. 13,8 cm.

1 500 / 2 000 €

132

TIBET - XVIII<sup>ÈME</sup>/XIX<sup>ÈME</sup> SIÈCLE

Phurbu en bronze doré, surmonté de trois têtes de mahakala. L. 24 cm.

1 000 / 1 500 €



132.

133

TIBET - VERS 1900

Verseuse en cuivre repoussé à décor en relief sur la panse de bouddha, les mains en vitarka mudra, flanquée de deux dragons (Enfoncement, restaurations).

H. 48,3 cm.

400 / 500 €



133.

134

CAMBODGE - PÉRIODE KHMÈRE, XII<sup>ÈME</sup>/XIII<sup>ÈME</sup> SIÈCLE

Vase de forme balustre à col étroit en grès émaillé brun noir, le col à décor appliqué d'une frise de fleurs. (Col meulé, éclats).

H. 27 cm.

Provenance:

Achat chez Perret-Vibert, en avril 1984

800 / 1 200 €



134.



135

TRAVAIL SINO-TIBETAIN XVII<sup>ÈME</sup> SIÈCLE

Grande statuette de Maitreya en bronze à patine brune, le visage laqué or, assis sur le double lotus, en position de détente, dite "lalitasana", le pied droit posé sur une tige de lotus, la main gauche en kartari mudra, la main droite en varada mudra, deux tiges de lotus se dressant de chaque côté, dont l'une des fleurs surmontée d'un kundika.

(Manques).

H. 32 cm.

30 000 / 40 000 €



135.



135.



135.



136.



136.

136

TIBET - XV<sup>ÈME</sup> SIÈCLE

Statuette de Padmasambhava en laiton, assis en padmasana sur le socle en forme de double lotus inversé et tenant le kapala de la main gauche et le vajra de sa main droite. Le vêtement orné de nuages, les yeux incrustés d'argent. Sur son socle l'inscription gravée:

ཨོ། ཨཱ་ཏཱ་མུ་པད་མ་སྐ་ལྷ་མ་རྩི། ལྷ་ཅུ་པད་མའི་ཞིང་ལྷོ་འདི། རད་ཅུ་བརྗོ་ནང་ཉེན་ལ་ན་མོ་  
*Om a hung padmasambhava hung // guru padmé shingkhâm di // ratna badzra nangten la namo*

« Om a hung padmasambhava hung [mantra de Padmasambhava ?]. Cette terre pure de Padmasambhava. Hommage au support religieux/intérieur [de] Ratna Vajra ».

(Manques)

H. 29 cm.

15 000 / 20 000 €





137.



138.

138

**VIETNAM - XX<sup>ÈME</sup> SIÈCLE**

Panneau en laque polychrome et or sur fond noir à décor de deux daims parmi les bambous et bananier.

Dim. 60.2 x 88.2 cm.

800 / 1 000 €

140

**CHINE - EPOQUE MING**

(1368 - 1644)

Bouteille plate en grès émaillé brun-vert, à décor incisé sous couverte d'oiseaux branchés et fleurs, deux petites anses sur les côtés.

(Trou, fêlure, égrenures)

H. 21,5 cm.

Provenance:

Achat chez Marianne Densmore, 21 avril 1964

100 / 150 €



139.



140.

137

**VIETNAM - XX<sup>ÈME</sup> SIÈCLE**

Panneau en laque polychrome et or à décor de sampans accostés sous les bambous, signé en bas à droite G. Blain.

Dim. 100.1 x 59.8 cm.

1 000 / 1 200 €

139

**CHINE DU SUD - XIX<sup>ÈME</sup> SIÈCLE**

Verseuse en grès émaillé brun, à décor moulé en relief sous la couverte de canards, lotus et médaillons de fleurs, l'anse figurant un bambou courbé.

(Restaurations à l'anse).

H.27 cm.

Provenance:

Probablement vente Sotheby's, Londres, 9-10 décembre 1963, n°122

200 / 300 €

141

**CHINE ET JAPON - XIX<sup>ÈME</sup> SIÈCLE**

Ensemble de deux jarres et une verseuse en terre cuite noire, la verseuse à anse, les jarres à décor incisé de motifs géométriques et inscriptions archaïsantes.

(Ebréchures).

H. 16 et 22 et 24 cm.

Provenance:

Probablement ancienne collection Marianne Densmore, vente à Drouot, 6-7-8 novembre 1968, n°297 et 297 et achat chez Pader, 1964.

100 / 150 €



141.



141.



141.



142.

142

CHINE - EPOQUE TANG (618-907)

Groupe (mingqi) en terre cuite grise à traces de polychromie rouge et blanche, dame de cour chevauchant un chameau couché.

Le chameau au cou dressé et blatérant. La cavalière vêtue d'une tunique, rouge, les mains levées et coiffée d'un chignon de chaque côté.

(Restaurations).

H. 33,5 cm. L. 47 cm.

Test de thermoluminescence Archeolabs TL, du 21 avril 2005, nFH-05-14-03-03-TL confirmant la datation.

5 000 / 6 000 €



143.

143

CHINE - ÉPOQUE HAN (206 AV. JC - 220 AP. JC)

Vase de forme « hu » en terre cuite émaillée verte, deux anses en forme de têtes de chimères.

(Défauts de cuisson, restaurations).

H. : 47 cm.

300 / 500 €



144.

144.

146.

145.

146.

145

CHINE - EPOQUE SONG (960 - 1279)/JIN, XIII<sup>ÈME</sup> SIÈCLE

Pot à deux anses en grès émaillé blanc et brun.

(Restauration au kintsugi).

H. 17 cm.

Provenance:

Collection de monsieur X, Vente par Me Ader, Drouot, 12-13 novembre 1963, n°8

600 / 800 €

147

CHINE - ÉPOQUE HAN (206 AV. JC - 220 AP. JC)

Pot balustre en terre cuite émaillée verte à décor incisé de cercles concentriques.

(Petits éclats).

H. : 15 cm.

200 / 300 €

144

CHINE - EPOQUE MING (1368 - 1644)

Vase de forme balustre en grès émaillé céladon à décor incisé sur la panse de nuages et fleurs stylisées.

(Restaurations).

H. 19 cm.

On y joint un pot couvert en grès émaillé céladon vert, à décor côtelé sur la panse. Vietnam, Tanhoa, XII<sup>ème</sup> siècle.

H. 9,5 cm.

200 / 300 €

146

VIETNAM, TANHOA XII<sup>ÈME</sup>/XIII<sup>ÈME</sup> SIÈCLE

Ensemble de deux coupes en grès émaillé céladon craquelé, l'une à décor de vagues incisées.

(Accidents et fêlures au rebord)

Diam. 16 cm.

150 / 200 €



147.

148

CHINE - EPOQUE KANGXI  
(1662 - 1722)

Vase de forme "gu" en porcelaine émaillée céladon et décorée en bleu sous couverte dans des réserves en forme de fleurs et d'éventail de lettrés et leurs serviteurs, et de pêcheurs dans des paysages montagneux et lacustre.

Au revers, la marque apocryphe de Chenghua.

H. 44 cm.

Provenance:

Achat chez Monsieur Gilbert Crutel (Eymery et Cie) le 28 novembre 1983

8 000 / 10 000 €



148.

149

CHINE - EPOQUE TANG (618-907)

Importante statuette de cavalière en terre cuite émaillée vert, brun et beige dit trois couleurs (sancai).

Le cheval est posé sur une terrasse rectangulaire, la tête tournée légèrement vers la gauche, la cavalière vêtue d'une robe verte, les manches de couleur brune, le tapis de selle tacheté vert, brun et beige.

(Petits manques à la queue du cheval, restaurations).

H. 40 cm.

Provenance:

Ancienne collection privée, Etats-Unis

Galerie Christian Deydier, Paris

Pour enchérir sur ce lot, merci de vous enregistrer auprès de l'étude.

In order to bid on this lot, please register with the auction house.

8 000 / 10 000 €



149.



150.

151

CHINE, COMPAGNIE DES INDES  
XVIII<sup>ÈME</sup> SIÈCLE

Ensemble de seize assiettes dont:  
- Trois à décor de daims.  
Diam. 23 cm.  
- Quatre à décor de branches feuillagées émaillée en brun et or.  
Diam. 23 cm.  
- Neuf à décor de branches de prunus, lotus et chrysanthèmes, la réserve ornée de spirales.  
Diam. 23, 4 cm.  
(Fêlures, égrenures).  
400 / 500 €

153

CHINE, COMPAGNIE DES INDES  
XVIII<sup>ÈME</sup> SIÈCLE

Ensemble de treize assiettes en porcelaine dont huit à décor central de fleurs, quatre à décor de vases fleuris, une d'objets mobiliers, une polylobée ornée de fleurs et rochers devant une barrière avec un arbre de prunus en fleurs. (Egrenures).  
Diam. 22, 6 cm.  
500 / 600 €



151.

152.

150

CHINE, COMPAGNIE DES INDES  
XVIII<sup>ÈME</sup> SIÈCLE

Ensemble de vingt-et-une assiettes en porcelaine émaillée polychrome de la famille rose à décor central de tiges fleuries dans leur branchage, de croisillons en réserve ou panneaux fleuris. (Éclats, fêlures, sauts d'émaux).  
Diam. 23, 1 cm.  
400 / 600 €

152

CHINE, COMPAGNIE DES INDES  
XVIII<sup>ÈME</sup> SIÈCLE

Suite de quatre assiettes en porcelaine à décor de vases fleuris. (Restauration sur l'une).  
Diam. 25, 5 cm.  
On y joint trois assiettes, l'une à décor de fleurs parmi les rochers, l'une ornée d'un phénix sur une fleur, l'autre formant fleur. (Égrenures, fêlure).  
Diam. 22, 7 à 25, 6 cm.  
300 / 500 €

154

CHINE, COMPAGNIE DES INDES  
XVIII<sup>ÈME</sup> SIÈCLE

Ensemble de onze assiettes en porcelaine émaillée polychrome et or à décor de la famille rose, ornées en leur centre de paons parmi les fleurs, et de frises de fleurs en réserve. (Fêlures, égrenures).  
Diam. 22, 5 cm.  
200 / 300 €



153.

154.



155.

155

CHINE, COMPAGNIE DES INDES EPOQUE KANGXI (1662 - 1722)

Sept assiettes en porcelaine émaillée polychrome de la famille verte, à décor central d'oiseaux perchés, de panneaux à décor de poissons et crevettes en réserve. (Fêlures, égrenures).

Diam. 23, 8 cm.

500 / 600 €



156.

156

CHINE, COMPAGNIE DES INDES XVIII<sup>ÈME</sup> SIÈCLE

Ensemble de six assiettes en porcelaine à décor central de deux coqs affrontés dans un jardin, et de fleurs en réserve.

(Éclats, fêlures).

Diam. 22, 8 cm.

On y joint deux assiettes en porcelaine sur fond rubis à décor de coq.

XX<sup>ÈME</sup>.

(Eclat)

200 / 300 €



157.

157

CHINE, COMPAGNIE DES INDES EPOQUE QIANLONG (1736 - 1795)

Cinq assiettes en porcelaine à décor en grisaille dont l'une à décor d'Apollon sur son char, et quatre à décor central de corne d'abondance et de fleurs.

(Une grande fêlure sur l'une, des égrenures).

Diam. 22, 7 et 22, 6 cm.

600 / 800 €



158.

158

CHINE - XX<sup>ÈME</sup> SIÈCLE

Deux statuettes de Guanyin assises en porcelaine émaillée blanc de Chine, tenant un ruyi dans sa main gauche, une pile de livres à ses côtés, l'autre tenant un enfant sur ses genoux.

(Éclat au ruyi)

H. 30.7 cm et H. 31.6 cm.

Socle en bois

1 000 / 1 200 €



159.

159

CHINE - FIN XIX<sup>ÈME</sup> SIÈCLE

Vase de forme "tianqiuping" en porcelaine émaillée polychrome à décor de pivoines, branches de cerisiers fleuries et chauves-souris en vol.

(Éclat au col)

H. 34.2 cm.

Avec socle en bois

800 / 1 000 €



158.

160

CHINE - XIX<sup>ÈME</sup> ET XX<sup>ÈME</sup> SIÈCLE

Ensemble en porcelaine comprenant :  
- Une petite aiguière couverte hexagonale en porcelaine émaillée verte et rouge.

H. 14.5 cm.

- Une coupe en porcelaine émaillée polychrome à décor des caractères "wan shou wu jiang" sur fond jaune. Au revers la marque Guangxu.

H. 5.7 cm.

- Deux coupes en porcelaine émaillée polychrome à décor de bambous.

Diam. 14.1 cm.

100 / 150 €



160.

160.

161.

161

CHINE - DÉBUT XX<sup>ÈME</sup> SIÈCLE

Ensemble de dix coupes gigognes en porcelaine émaillée polychrome et or à décor de papillons et courges. (Usure de l'émail)

Diam. de 10.6 à 4.1 cm.

200 / 300 €



162.



163.



164.



167.



165.



166.

162

**SAMSON - DÉBUT XX<sup>ÈME</sup> SIÈCLE**

Vase de forme cornet en porcelaine émaillée polychrome dans le style de la famille verte, à décor le long du col, de tiges de lotus et papillons en vol, de paon perché sur un rocher fleuri sur la panse.

(Un éclat en bordure du col, monté en lampe).  
H. 45, 1 cm.

200 / 300 €

164

**CHINE**

Vase en porcelaine blanche à décor de personnages, monté en lampe  
200 / 300 €

166

**CHINE - XIX<sup>ÈME</sup> SIÈCLE**

Pot à pinceaux (bitong) en porcelaine blanche craquelée à décor émaillé polychrome dans le style de la famille verte d'un lettré et d'un dragon dans les nuages, un démon les pourchassant.

(Importantes restaurations).  
H. 13 cm. Diam. 10,6 cm.

600 / 800 €

163

**CHINE - DÉBUT XX<sup>ÈME</sup> SIÈCLE**

Grand vase balustre à col évasé en porcelaine émaillée polychrome dans le style de la famille rose, la panse figurant des dignitaires dans un jardin encadré d'une frise de croisillons et pêches sur l'épaule et de fleurs et arabesques au pied, le col à décor d'un lettré et enfant dans un jardin.

(Accidents, col restauré, bulle de cuisson)  
H. 59 cm.

200 / 300 €

165

**CHINE - FIN XIX<sup>ÈME</sup> SIÈCLE**

Petite vasque à poissons en porcelaine émaillée polychrome à décor de papillons parmi les pivoines et rochers percés. L'intérieur orné de cyprins parmi les algues.

(Fêlures).  
H. 23 cm.

300 / 400 €

167

**CHINE - XX<sup>ÈME</sup> SIÈCLE**

Statuette de mandarin en porcelaine émaillée blanche debout, vêtu d'un chapeau pointu et portant un collier.

H. 43 cm.

300 / 400 €





169.

168.

168.

169.

168.

169.



172.



173.



172.

168

**CHINE - DÉBUT XX<sup>ÈME</sup> SIÈCLE**

Deux groupes d'immortels sur leurs chimères et Shoulao assis en porcelaine émaillée blanc de Chine. (Accidents et restaurations).  
H. 22,5 cm.  
Socles en bois pour les groupes  
300 / 400 €

170

**CHINE - DÉBUT XX<sup>ÈME</sup> SIÈCLE**

Paire de pots à gingembre couverts en porcelaine émaillée polychrome à décor de pivoines fleuries.  
H. 22,3 cm.  
200 / 300 €

172

**CHINE - FIN XIX<sup>ÈME</sup> SIÈCLE**

Deux coupelles de forme oblongue et lobée sur pieds en porcelaine décorée en émaux polychromes dans le style de la famille rose l'une à décor de personnage rêvant de sa bien-aimée se faisant enlever, avec marque apocryphe de Jiaqing, entouré de papillons et fleurs, l'autre de quatre immortels dans un paysage lacustre et montagneux. (Fêlures et éclats).  
L. 28,5 et 29,5 cm.  
500 / 600 €



170.



171.



170.

169

**CHINE - DÉBUT XX<sup>ÈME</sup> SIÈCLE**

Ensemble comprenant un groupe représentant Guanyin allongée contre sa chimère sur une base, et une paire de vases de forme carrée à décor moulé en relief de pruniers en fleurs. (Égrenures).  
H. 18 et 21 cm.  
300 / 500 €

171

**CHINE - DÉBUT XX<sup>ÈME</sup> SIÈCLE**

Plaque en porcelaine émaillée polychrome dans le style de la famille verte à décor en relief de deux canards sur fond de paysage montagneux.  
Dim. 25,5 x 38,1 cm.  
1 500 / 2 000 €

173

**CHINE - DÉBUT XX<sup>ÈME</sup> SIÈCLE**

Compte-gouttes en forme de pêche de longévité en porcelaine émaillée polychrome à décor de chauves-souris parmi les pêches et les caractères "shou" stylisés. Porte la marque apocryphe de Guangxu.  
L. 6 cm.  
800 / 1 000 €



173B.

173B

CHINE - EPOQUE  
DE LA RÉPUBLIQUE - MINGUO  
(1912 - 1949)

Coupe sur piédouche en porcelaine émaillée imitant  
l'argent à décor moulé sous la couverte de dragons  
poursuivant la perle sacrée.

Au revers, la marque apocryphe moulée à six  
caractères en zhuanhu de Qianlong.  
(Traces d'usure, saut d'émail).

Diam. 19,7 cm.  
3 000 / 5 000 €



174.



174.



175.



175.

174

CHINE - XIX<sup>ÈME</sup> SIÈCLE

Deux pêches de longévité  
en porcelaine émaillée polychrome  
en vert et rose.

(Egrenures, éclats).  
H. 10, 7 cm.

200 / 400 €

175

CHINE - XX<sup>ÈME</sup> SIÈCLE

Ensemble de deux émaux peints  
sur cuivre:

- Un repose-pinceaux en forme  
de montagne à trois pics à décor  
de paysage montagneux et lettrés.  
Marques apocryphe de Qianlong.  
H. 6,4 cm.

- Un flacon tabatière en forme  
de gourde aplatie à décor de dragon  
et phénix parmi les nuages.  
Marques apocryphe de Qianlong.  
(Éclats)

H. 8 cm.

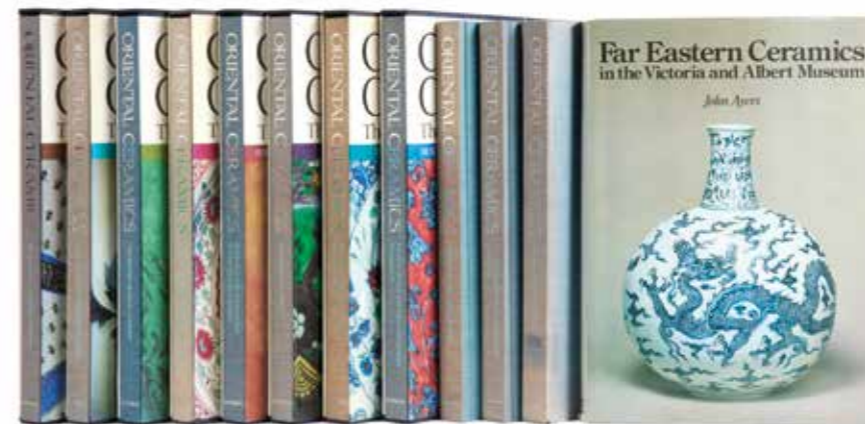
300 / 400 €

176

ORIENTAL CERAMICS:  
THE WORLD'S GREAT COLLECTIONS  
Kodansha International Ltd., 1981.

11 volumes illustrés dont 8 avec leur  
emboîtement dont : Tokyo National  
Museum - The Metropolitan Museum  
of Art New York - Museum of Fine  
Arts Boston - Museum of Far Eastern  
Antiquities Stockholm - The Freer  
Gallery of Art Washington DC - Percival  
David Foundation of Chinese Art  
London - Museum Pusal Jakarta -  
The British Museum - National  
Museum of Korea Seoul - Iran Eastern  
Museum Teheran- Musee Guimet Paris  
On joint 1 livre : Far Eastern Ceramics  
in the Victoria and Albert Museum  
par John Ayers.

600 / 800 €



176.



177.

177.

177.



179.

179.

179.

179

**CHINE, COMPAGNIE DES INDES  
EPOQUE KANGXI (1662 - 1722)**

Sorbet et deux présentoirs en porcelaine décorée en bleu sous couverte, rouge de fer dit "Imari" de fleurs et réserves de fleurs. Diam. sorbet 8,5 cm. Diam. présentoir 13,5 cm On y joint deux sorbets en porcelaine émaillée polychrome à décor de grillons et pivoines. (Fêlure sur l'un). Diam. 6 cm.

XIX<sup>ème</sup>

120 / 150 €



182.



182.



183.



183.



185.



185.



185.

184

**CHINE - XX<sup>ÈME</sup> SIÈCLE**

Vase balustre à col haut évasé en porcelaine émaillée sang de boeuf. Au revers, la marque incisée apocryphe de Guangxu. H. 40, 5 cm.

150 / 200 €



184.

182

**CHINE - XIX<sup>ÈME</sup> SIÈCLE**

Paire de statuettes d'immortels debout en porcelaine émaillée bleu turquoise, tenant un livre dans sa main gauche et un bâton dans sa main droite. (Eclats).

H. 35 cm.

800 / 1 000 €

183

**CHINE - VERS 1900**

Paire de bols en porcelaine émaillée polychrome sur fond vert turquoise à décor de grappes de raisins. Diam. 15, 1 cm.

600 / 800 €

185

**CHINE, CANTON - VERS 1900**

Ensemble comprenant une paire de sorbets, un petit pot et un présentoir polylobé en cuivre et émaux peints à décor de fleurs de lotus, pivoines et pruniers en fleurs sur fond bleu et bleu turquoise. (Restaurations au présentoir).

H. pot 6 cm. Diam. sorbets 7,5 cm.

L. présentoir 15 cm.

100 / 150 €

186

**CHINE - XX<sup>ÈME</sup> SIÈCLE**

Vase balustre en porcelaine à décor émaillé polychrome dans le style de la famille rose d'une ville et de pagodes au bord d'une rivière dans un paysage montagneux, et d'un daim.

Monté en lampe.

(Fond percé).

H. 35, 3 cm.

150 / 200 €



186.



180.

180.

177

**CHINE, CANTON - XIX<sup>ÈME</sup> SIÈCLE**

Ensemble comprenant une paire de vases et un petit vase balustre en porcelaine émaillée polychrome et or à décor de scènes de palais avec femmes et lettrés, et de vases fleuris sur les côtés. Deux anses balustres de chaque côté du col.

(Manques et accidents, restaurations à deux anses).

H. de 18, 6 à 24, 9 cm.

120 / 150 €

178

**CHINE - EPOQUE YONGZHENG**

(1723 - 1735)

Suite de trois sorbets en porcelaine famille rose à décor de pivoines dans leur feuillage.

Diam. 6 cm.

60 / 80 €

180

**CHINE, NANKIN - XIX<sup>ÈME</sup> SIÈCLE**

Paire de vases à panse basse à col évasé en porcelaine émaillée polychrome à décor de dignitaires à cheval et à pieds suivis de leurs serviteurs sur la panse, le col orné d'archers. Deux anses en forme de chilong en biscuit, l'épaule orné de deux chilong en relief.

Au revers, la marque apocryphe de Xianfeng.

(Restaurations sur l'un).

H. 33,5 cm.

200 / 300 €

181

**CHINE - CANTON FIN XIX<sup>ÈME</sup> SIECLE**

Vase de forme balustre en porcelaine polychrome et doré a décor de personnages, oiseaux et papillons dans des cartouches, les anses appliquées formées de mufles de lions dorés.

(Petites égrenures au col)

H. 45,5 cm.

500 / 700 €



181.



187.



187.



188.



194.

189

**CHINE - XIX<sup>ÈME</sup> SIÈCLE**

Paire de tuiles faïtières dans le style Ming en forme de chevaux courant en grès émaillé bleu turquoise et manganèse.

300 / 500 €

192

**CHINE - EPOQUE KANGXI (1662 - 1722)**

Couple de chimères porte-baguettes d'encens en porcelaine émaillée vert, jaune et manganèse dit "sancai" sur le biscuit, la femelle avec son petit, le mâle sur une balle ajourée mobile. (Accidents et restaurations).

H. 19,7 cm.

500 / 600 €



189.



189.



190.

187

**CHINE - XX<sup>ÈME</sup> SIÈCLE**

Paire de canards en porcelaine émaillée bleu turquoise posés sur un rocher émaillé manganèse.

H. 30,5 cm.

Socle en bois

400 / 600 €

190

**CHINE - EPOQUE MING (1368 - 1644)**

Lion harnaché formant porte-baguettes d'encens en grès émaillé turquoise et jaune, debout sur une base rectangulaire. (Restaurations et éclats).

H. 30 cm.

500 / 600 €

193

**JAPON - XX<sup>ÈME</sup> SIÈCLE**

Paire de petits vases ovoïdes à côtes en cuivre et émaux cloisonnés, à décor de papillons et médaillons fleuris sur fond de spirales bleues.

H. 16 cm.

100 / 150 €



191.



191.



192.



192.



193.



193.

188

**CHINE - XX<sup>ÈME</sup> SIÈCLE**

Statuette de perroquet posé sur un rocher en porcelaine émaillé turquoise, rouge et manganèse.

H. 27 cm.

100 / 150 €

191

**CHINE - EPOQUE KANGXI (1662 - 1722)**

Paire de chimères porte-baguettes d'encens en porcelaine émaillée vert, jaune et manganèse sur le biscuit, debout sur des bases la gueule ouverte. (Accident).

H. 10 cm.

200 / 300 €

194

**CHINE - DÉBUT XX<sup>ÈME</sup> SIÈCLE**

Grand plat en porcelaine émaillée polychrome dans le style de la famille verte à décor de dragons affrontés autour de la perle sacrée sur fond jaune. Au revers, la marque apocryphe de Qianlong en rouge de fer.

Diam. 34,3 cm.

400 / 600 €



195.

195.

195

CHINE - XX<sup>ÈME</sup> SIÈCLE

Paire de vase balustre à col ouvert en porcelaine dite "sang de boeuf".  
H. 31, 2 cm.

300 / 400 €



196.

196

CHINE - FIN EPOQUE MING

(1368 - 1644)

Brûle-parfum tripode en grès émaillé turquoise et aubergine, deux anses en forme de poissons, le col orné d'une frise de grecques.

H. 24 cm.

Provenance:

Achat chez Perret-Vibert, en avril 1984

800 / 1 200 €



197.

197

CHINE, FAHUA - EPOQUE MING (1368 - 1644)

Vase de forme "meiping" en grès émaillé blanc et turquoise sur fond manganèse à décor de pivoines dans leur feuillage.

(Col meulé).

H. 23 cm.

Provenance:

- Achat à la Compagnie de la Chine et des Indes, le 24 mars 1986

- Langweil (étiquette)

2 000 / 3 000 €

198

CHINE - FIN EPOQUE MING

(1368 - 1644)

Paire de personnages assis sur une haute base en grès émaillé turquoise et jaune, vêtus de leur armure et tenant un gong en forme de yin et yang.

(Restaurations et éclats).

H. 60 cm.

Montés en lampe

2 000 / 3 000 €



198.

198.



199.

199

CHINE - EPOQUE KANGXI (1662 - 1722)

Vase bouteille en porcelaine émaillée bleu turquoise et coulures bleu foncé.

(Petits éclats au talon).

H. 30 cm.

1 500 / 2 000 €



200.

200

CHINE - FIN EPOQUE MING  
(1368 - 1644)

Vase de forme "meiping"  
en porcelaine émaillée aubergine,  
le col émaillé bleu.

H. 23 cm.

Provenance:

Achat à la Compagnie de la Chine  
et des Indes, le 24 mars 1986

1 500 / 2 000 €



201.

201

CHINE, FAHUA - EPOQUE MING  
(1368 - 1644)

Jarre en grès émaillé vert, blanc  
et turquoise à décor en relief de fleurs  
de lotus dans leur feuillage.  
(Fêlure).

H. 12,5 cm. Diam. 22,5 cm.

Provenance:

Achat à la Compagnie de la Chine  
et des Indes, le 24 mars 1986

1 500 / 2 000 €



202.

202

CHINE - EPOQUE KANGXI  
(1662 - 1722)

Statuette de Guanyin en porcelaine  
émaillée turquoise et manganèse  
sur le biscuit, assise en rajalilasana  
sur une base rectangulaire, la main  
droite posée sur son genou droit,  
la main gauche en varada mudra  
sur sa jambe gauche.

(Restaurations).

H. 27 cm.

1 200 / 1 500 €



203.

203.

203

CHINE - EPOQUE JIAQING  
(1796 - 1820)

Ensemble de huit immortels  
en porcelaine émaillée polychrome,  
figurés sur leurs montures respectives  
(qilin, chimères, tigre, cheval, éléphant  
blanc et daim,) et tenant leurs attributs.  
(Accidents et restaurations)

H. 21 cm; 21,5 cm; 20,5cm; 18 cm;

20 cm; 19,5 cm; 21 cm; 21,5 cm.

3 000 / 4 000 €



204

**CHINE - FIN XIX<sup>ÈME</sup> SIÈCLE**

Paire d'assiettes en porcelaine décorée en bleu sous couverte d'un médaillon au centre orné de quatre chiens entourés de quatre bouquets de pivoines, l'aile décorée d'une frise de croisillons.

Au revers, la marque apocryphe de Daoguang. (Égrenures sur l'une).

Diam. 24,2 cm.

250 / 300 €

205.

204.



206.



209.

205

**CHINE - FIN XIX<sup>ÈME</sup> SIÈCLE**

Ensemble de douze assiettes en porcelaine décorée en bleu sous couverte de paysage lacustre, le bord chantourné.

Diam. 23,8 cm.

200 / 300 €

206

**CHINE - XVIII<sup>ÈME</sup> SIÈCLE**

Ensemble en porcelaine bleu blanc comprenant :

- Une paire de sorbets godronnés et trois présentoirs à décor de réserves de fleurs sur fond de svastika (Égrenure à un présentoir)
- Un sorbet hexagonal et son présentoir à décor de bouquets de fleurs et fleurs. (Présentoir restauré)
- Trois sorbets à décor de paysage lacustre
- Paire de présentoirs à décor de dragons au centre.

200 / 300 €

208

**CHINE - DANS LE STYLE DE L'EPOQUE YUAN**

Paire de grands vases balustres sur pied, à haut col évasé, à décor en bleu sous couverte de fleurs de pivoines épanouies parmi les rinceaux, l'épaupe ornée d'une frise de pétales renfermant des symboles bouddhiques et de bon augure, le col orné de fleurs épanouies et frises de croisillons, le pied orné de pétales, les anses figurant des chilong arqués. (Accidents et restaurations)

H. 55 cm.

1 500 / 2 000 €



207.

207.



208.

208.

207

**CHINE - XIX<sup>ÈME</sup> SIÈCLE**

Deux potiches couvertes de forme balustre pouvant former paire, en porcelaine bleu blanc à décor de lotus parmi les rinceaux. (Importante fêlure et éclat au col de l'une avec restauration au couvercle de la même, saut d'émail autour de la prise et égrenure autour du couvercle sur l'autre).

H. à vue 66 cm.

1 200 / 1 500 €

209

**VIETNAM - XVII<sup>ÈME</sup> SIÈCLE**

Brûle-parfum tripode en porcelaine bleu blanc à décor à l'extérieur de lettrés dans un paysage montagneux et lacustre.

(Fêlures et fêlures de cuisson, ébréchures au bord).

Diam. 28,5 cm.

400 / 500 €



210.



211.



212.



213.

210

CHINE - XIX<sup>ÈME</sup> SIÈCLE

vase bouteille en porcelaine émaillée bleu poudré à décor de calligraphie dans des réserves en forme d'éventail. (Col restauré, fond percé)  
H. 29 cm.

300 / 400 €

212

CHINE - FIN XIX<sup>ÈME</sup> SIÈCLE

Bol en porcelaine décorée en bleu sous couverte de dragons dans les nuées flammées, l'intérieur orné d'un dragon surgissant des eaux et de fleurs.

Au revers, la marque apocryphe de Xuande.

Diam. 15,1 cm.

300 / 500 €

214

CHINE - XVIII<sup>ÈME</sup> SIÈCLE

Verseuse en porcelaine décorée en bleu sous couverte sur la panse d'une pivoine dans son feuillage, le col orné d'une frise stylisée, le talon de demi-fleurs.

(Restaurations).

Monture en argent anglais, avec poinçons Londres, vers 1815.

H. totale 36 cm.

2 000 / 3 000 €

215

CHINE - XIX<sup>ÈME</sup> SIÈCLE

Coupe en porcelaine décorée en bleu sous couverte de pivoines et rinceaux végétaux.

(Petites égrenures au bord et au pied, fêlure au bord)

Dia. 22 cm.

80 / 100 €



214.



215.

211

CHINE - FIN XIX<sup>ÈME</sup> SIÈCLE

Vase légèrement balustre à col évasé en porcelaine émaillée qingbai à décor en léger relief de fleurs de lotus dans leurs rinceaux végétaux, le col orné de feuilles de bananier. Au revers, la marque moulée apocryphe de Qianlong percée.

H. 44 cm.

800 / 1 000 €

213

CHINE - XX<sup>ÈME</sup> SIÈCLE

Oreiller en porcelaine décorée en bleu sous couverte de fleurs, bambous et vases fleuris, les cotés ajourés de quadrilobes.

(Éclats)

H. 13,8 cm.

80 / 100 €

216

VIETNAM - XIX<sup>ÈME</sup> SIÈCLE

Petite coupe en porcelaine décorée en bleu sous couverte d'un lettré allongé sous un pin et son serviteur observant la lune. Au revers, la marque au caractère 'shou' (longévité), le pied cerclé de métal.

(Fêlures, éclats au bord, bord meulé, rayures)

Dia. 17 cm.

150 / 200 €

216.





217.

217.

217

JAPON - XX<sup>ÈME</sup> SIÈCLE

Deux coupes en porcelaine décorée en bleu sous couverte et émaux polychromes dit 'Nabeshima' de pivoines pour l'une, de mont fuji, chrysanthèmes, vigne et bambou sur un haut pied pour l'autre. (Petites égrenures au pied, fêlures au bord, sauts d'émail)  
Dia. 26 et 26,9 cm.

80 / 100 €



218.

218

KAKIEMON JAPON, ÉPOQUE EDO, FIN DU XVII<sup>ÈME</sup> SIÈCLE

Assiette en porcelaine, les bords profonds, décorée au centre d'oiseaux sur des branches, de pin, de bambou et de prunus  
Diam 21,7 cm.

800 / 1 200 €



219.

219.

219

JAPON, IMARI - ÉPOQUE EDO (1603 - 1868), XVIII<sup>ÈME</sup> SIÈCLE

Paire de vases cornet en porcelaine à décor dit "imari" de vases fleuris dans des panneaux, de bateau de pêcheur voguant en partie inférieures, la bordure du col ornée de bateaux et cabanons. (Restauration au col de l'un).

H. 59,3 cm. Diam. 31 cm.

800 / 1 200 €



220.

220

CORÉE - FIN PÉRIODE CHOSEON (1392 - 1897)

Vase de forme balustre en porcelaine décorée en bleu sous couverte d'un dragon parmi les nuages sur la panse, le col orné de nuages. (Fêlures).

H. 40 cm.

1 500 / 2 000 €



221.

222.

224.



223.



225.

226.

227.

227.

227.

227.



228.

229.

221

**CHINE, FOURS DE LONGQUAN  
EPOQUE MING (1368 - 1644)**  
Coupe polylobée en grès émaillé  
céladon à décor estampé de fleurs  
dans leur feuillage.  
(Égrenures, défauts de cuisson)  
Diam. 16 cm.  
250 / 300 €

224

**CHINE - EPOQUE MING  
(1368 - 1644)**  
Coupe en grès émaillé céladon à décor  
incisé sous la couverte de pétales.  
Diam. 19,5 cm.  
On y joint un bol en grès émaillé  
céladon.  
XX<sup>ème</sup>.  
(Egrenure).  
H. 6 cm.  
300 / 400 €

227

**VIETNAM, TANHOA  
XII<sup>ème</sup>/XIII<sup>ème</sup> SIÈCLE**  
Ensemble comprenant:  
- Bol en grès émaillé céladon à décor  
incisé sous la couverte de fleurs  
stylisées à l'intérieur et extérieur.  
(Restaurations).  
Diam. 17 cm.  
- Coupe en grès émaillé brun.  
(Sauts d'émail).  
Diam. 14 cm.  
- Petit bol en grès émaillé beige  
et coulure verte  
(Accident et fêlure).  
Diam. 9,5 cm.  
- Grand bol en grès émaillé brun  
et beige craquelé.  
(Sauts d'émail).  
Diam. 17 cm.  
800 / 1 000 €

222

**CHINE, FOURS DE LONGQUAN  
EPOQUE MING (1368 - 1644),  
XV<sup>ème</sup> SIÈCLE**  
Grand bol en grès émaillé céladon  
à décor incisé de rinceaux de fleurs  
de lotus, l'intérieur orné de vagues.  
Diam. 30,2 cm.  
1 000 / 1 500 €

225

**COREE - PÉRIODE GORYEO  
(918 - 1392), XII<sup>ème</sup>/XIII<sup>ème</sup> SIÈCLE**  
Bol en grès émaillé céladon à décor  
ciselé sous la couverte à l'extérieur  
de deux rangées de pétales de lotus.  
Diam. 17 cm.  
300 / 500 €

228

**COREE - XVI<sup>ème</sup>/XVII<sup>ème</sup> SIÈCLE**  
Coupe en grès gris à décor incrusté  
en engobe blanc et émaillé gris  
d'une fleur au centre et petites pétales  
autour.  
(Fêlures, restauration au kintsugi).  
Diam. 16,8 cm.  
Provenance:  
Vente par Me Pierret, Drouot,  
29-30 avril 1963, n°211  
200 / 300 €

223

**JAPON, FOURS D'ORIBE - MILIEU  
EPOQUE EDO (1603 - 1868)**  
Petit pot couvert carré en grès émaillé  
beige, vert et brun de motifs  
de rinceaux et de motifs géométriques.  
(Petite fêlure et éclat).  
L. 11 cm.  
Provenance:  
Vente par Me Ader, Drouot,  
16-17 décembre 1963, n°100  
100 / 150 €

226

**JAPON - EPOQUE MEIJI  
(1868 - 1912)**  
Grande coupe à bords chantournés en  
grès émaillé brun, vert et crème  
à motifs de kiku.  
Diam. 19 cm.  
Provenance:  
Vente par Me Ader, Drouot,  
16-17 décembre 1963, n°105  
80 / 100 €

229

**COREE - XVI<sup>ème</sup>/XVII<sup>ème</sup> SIÈCLE**  
Coupe en grès à décor moulé  
et émaillé blanc de motifs  
géométriques dans trois frises et fleurs.  
Diam. 16,3 cm.  
Provenance:  
Vente Sotheby's du 23-24 mai 1963,  
n°238.  
200 / 300 €

230

**JAPON**  
**EPOQUE EDO (1603 - 1868)**  
 Bouteille à saké (tokkuri) de forme ovoïde en grès brun émaillé vert olive à coulées beiges, l'épaule ornée de cinq stries.  
 (Sauts d'émail au col).  
 H. 21,5 cm.  
 Provenance:  
 Achat à Amsterdam, 8 juin 1966.  
 100 / 150 €

231

**JAPON - EPOQUE EDO**  
**(1603 - 1868), XIX<sup>ÈME</sup> SIÈCLE**  
 Vase de forme double gourde en grès ocre brun et blanc marbré.  
 (Eclat au talon).  
 H. 24 cm.  
 Col cerclé de métal.  
 200 / 300 €

232

**JAPON, FOURS DE SETO - EPOQUE EDO**  
**(1603 - 1868), XVIII<sup>ÈME</sup> SIÈCLE**  
 Vase bouteille à haut col en grès brun émaillé noir à taches fauves.  
 (Petits éclats au talon).  
 H. 27 cm.  
 Provenance:  
 Probablement Collection Marianne Densmore, vente, Drouot, 6-7-8 novembre 1968, n°299  
 300 / 400 €

233

**JAPON - EPOQUE EDO**  
**(1603 - 1868), XVIII<sup>ÈME</sup> SIÈCLE**  
 Vase bouteille en grès émaillé fauve, à motifs de nuages vert olive, le col cerné de métal.  
 H.25,5 cm.  
 Provenance:  
 Vente par Mes Ader et Lissillour, Drouot, 4 décembre 1963, n°89  
 200 / 300 €

234

**JAPON - EPOQUE EDO**  
**(1603 - 1868), XIX<sup>ÈME</sup> SIÈCLE**  
 Coupe en grès en forme d'awabi émaillé fauve et brun moucheté.  
 (Petits éclats)  
 L.18,2 cm.  
 Provenance:  
 Achat Pader, 13 mai 1964  
 400 / 600 €

235

**JAPON, FOURS DE SETO - EPOQUE EDO**  
**(1603 - 1868), XVIII<sup>ÈME</sup> SIÈCLE**  
 Grande coupe en grès en forme d'awabi émaillé brun et beige à coulures, posant sur trois pieds.  
 L.26 cm.  
 Provenance:  
 Achat Pader, 26 avril 1964  
 600 / 800 €

236

**JAPON - EPOQUE EDO**  
**(1603 - 1868), XIX<sup>ÈME</sup> SIÈCLE**  
 Petit vase de forme balustre en grès émaillé noir, le corps stéré.  
 (Sauts d'émail au col).  
 H. 17 cm.  
 Provenance: Probablement vente à Drouot, 18 janvier 1964.  
 80 / 100 €

237

**JAPON, FOURS DE BIZEN**  
**EPOQUE EDO (1603 - 1868)**  
 Bouteille à saké (tokkuri) de forme ovoïde en grès brun-noir émaillé brun translucide.  
 (Saut d'émail sur la panse).  
 H. 25,3 cm.  
 Provenance:  
 Vente par Mes Ader, Picard et Tajan, Drouot, 21-22 avril 1975, n°267  
 200 / 300 €

238

**JAPON - EPOQUE EDO**  
**(1603 - 1868), XVIII<sup>ÈME</sup> SIÈCLE**  
 Pot balustre à large col en grès émaillé brun et taches noires.  
 (Eclat au col).  
 H. 16,5 cm.  
 Provenance:  
 Probablement vente à Drouot, 29 mai 1963, n°107bis  
 200 / 300 €

239

**JAPON - EPOQUE EDO**  
**(1603 - 1868)**  
 Petite bouteille à haut col en grès beige émaillé translucide et vert.  
 H. 13,5 cm.  
 Provenance:  
 Achat à Amsterdam, 8 juin 1966  
 80 / 100 €

240

**JAPON, FOURS DE SETO**  
**EPOQUE EDO (1603 - 1868)**  
 Petit pot à deux anses en grès brun émaillé brun foncé à coulures, deux petites anses.  
 Diam. 13,8 cm.  
 Provenance :  
 Vente me Vincent, Drouot, 12 mars 1975, n°6  
 150 / 200 €





241.



242.



243.



244.



245.



247.



247.



245.



247.



246.

241

JAPON, FOURS DE SETO  
EPOQUE EDO (1603 - 1868)

Bouteille à saké (tokkuri) en grès émaillé brun à coulures  
noires et beiges.

(Petit éclat au talon).

H. 20 cm.

Provenance:

Achat chez Marianne Densmore, 28 avril 1965

200 / 300 €

243

JAPON - EPOQUE EDO  
(1603 - 1868), XVIII<sup>ÈME</sup> SIÈCLE

Vase balustre à col évasé et quatre anses en grès brun  
rouge émaillé brun argenté lustré.

H. 18 cm.

Provenance:

Vente par Mes Ader, Picard et Tajan, Drouot,  
21-22 avril 1975, n°256

300 / 400 €

245

JAPON - EPOQUE MEIJI  
(1868 - 1912)

Plat et vase bouteille en porcelaine  
imitant le bois ornée en émaux  
cloisonnés d'oiseaux parmi  
les branchages et de pivoines  
(Égrenures).

Diam. 23 et H. 35 cm.

Provenance

Probablement Vente à Drouot,  
14 février 1968, n°98

100 / 150 €

246

JAPON - EPOQUE SHOWA  
(1926 - 1945)

Vase de forme ovoïde en grès émaillé  
brun et vert.

Au revers, les cachets Wakayama.  
(Éclat au talon).

H. 23 cm.

80 / 100 €

247

JAPON, FOURS DE SATSUMA  
EPOQUE MEIJI (1868 - 1912)

Paire de petits pots globulaires  
et un pot cylindrique en grès  
de Satsuma émaillée polychrome  
de réserves ornées de fleurs  
et chrysanthèmes sur fond de vagues.

H. 6,5 cm et 12,5 cm.

100 / 150 €

242

JAPON, FOURS DE SHIGARAKI MILIEU EPOQUE EDO  
(1603 - 1868)

Jarre en grès rose partiellement émaillé vert à coulures.  
(Restauration)

H. 27,7 cm.

Provenance:

Probablement Collection Marianne Densmore, vente  
à Drouot, 6-7-8 novembre 1968, n°298

200 / 300 €

244

JAPON - EPOQUE EDO  
(1603 - 1868), XIX<sup>ÈME</sup> SIÈCLE

Bouteille à saké (tokkuri) de forme cylindrique en grès  
émaillé brun émaillé noir et à coulures blanches bleutées.  
(Eclat au col anciennement restauré à la laque or).

H. 20,5 cm.

Provenance: Vente par Mes Ader

et Picard, Drouot, 27 février 1967, n°189

250 / 300 €

248

**JAPON - FIN EPOQUE EDO (1603 - 1868)**

Kogo (boîte à encens) en grès beige émaillé blanc craquelé, le couvercle orné d'une effigie de Daruma en léger relief émaillé orange.  
Cachet et inscription illisibles.  
(Restauration)  
Diam. 5 cm.  
Provenance :  
Vente Ader Picard, Succession Crisenoy de Lyonne, hôtel Drouot, 7 juin 1971, n°136.  
100 / 150 €

251

**JAPON - EPOQUE EDO (1603 - 1868), XVIII<sup>ÈME</sup> SIÈCLE**

Kogo (boîte à encens) en grès émaillé brun, fauve et blanc figurant un shachihoko (poisson-dragon) enroulé sur lui-même.  
L. 5,2 cm.  
Provenance :  
Achat chez Souquet, 1<sup>er</sup> juin 1964  
150 / 200 €

254

**JAPON - EPOQUE EDO (1603 - 1868), XVIII<sup>ÈME</sup> SIÈCLE**

Kogo (boîte à encens) en grès brun finement émaillé figurant un crapaud assis, ses yeux protubérants.  
Cachet Tozen.  
H. 5 cm.  
300 / 400 €

255

**JAPON, FOURS DE BIZEN EPOQUE EDO (1603 - 1868)**

Bouteille à saké (tokkuri) en grès brun en forme de tambour taiko orné d'un shishi en relief sur une face et d'une grue sur l'autre face.  
(Restauration).  
H. 21 cm Diam. 17 cm.  
Provenance:  
- Collection André Schoeller, Vente, Drouot, mai 1956, n459  
- Collection Mme André Schoeller, Vente par Me Ader, Drouot, 18-19 février 1963, n16  
300 / 500 €

249

**JAPON - EPOQUE EDO (1603 - 1868)**

Kogo (boîte à encens) en grès émaillé brun, fauve et gris, figurant une coquille d'escargot.  
Diam. 6,3 cm.  
Provenance :  
Vente Ader, hôtel Drouot, 16-17 décembre 1963, n°116.  
200 / 300 €

252

**JAPON, FOURS DE SETO EPOQUE EDO (1603 - 1868)**

Kogo (boîte à encens) en grès brun émaillé brun et vert, en forme de fleur de prunier, les pistils incisés en creux.  
Cachet Ohi.  
(petits éclats)  
Diam. 6,6 cm.  
300 / 400 €

256

**CHINE - EPOQUE MING (1368 - 1644)**

Bouteille plate en grès émaillé brun foncé à décor incisé sous la couverte de poissons, deux petites anses sur les côtés.  
(Egrenures)  
H. 24 cm.  
Provenance:  
Achat Pader, 13 mai 1964  
100 / 150 €

250

**JAPON, FOURS DE RAKU - EPOQUE EDO (1603 - 1868), XVIII<sup>ÈME</sup> SIÈCLE**

Kogo (boîte à encens) en grès rose, finement émaillé céladon et beige, de forme circulaire à la surface irrégulière.  
(Restaurations et accidents)  
Diam. 7,7 cm.  
Provenance :  
Vente Ader Picard Tajan, Hôtel Drouot, 18 octobre 1976, n91.  
100 / 150 €

253

**JAPON, FOURS DE SHINO EPOQUE EDO (1603 - 1868), XVIII<sup>ÈME</sup> SIÈCLE**

Kogo (boîte à encens) en grès brun presque entièrement émaillé blanc craquelé, figurant un shishi couché.  
L. 6 cm.  
Provenance :  
Achat chez Souquet, 1<sup>er</sup> juin 1964  
150 / 200 €

257

**JAPON, FOURS DE BIZEN EPOQUE EDO (1603 - 1868)**

Bouteille à saké (tokkuri) en grès brun moucheté d'émail beige sur le col, en forme de tambour taiko orné en relief d'un shishi sur chaque face.  
(Petite restauration, éclat)  
H. 20,5 cm L. 15 cm.  
Provenance :  
Probablement vente à Drouot, 25 février 1969  
400 / 500 €





258.

258

JAPON - EPOQUE EDO  
(1603 - 1868), XIX<sup>ÈME</sup> SIÈCLE  
Inro à quatre cases en laque argent  
décoré en hira maki-e de laque or  
de grues et de tortues minogame  
sous des pins et des bambous.  
Intérieur en laque nashiji.  
Non signé.  
(Petits manques).  
H. 11,3 cm.  
600 / 800 €



260.

259

JAPON - EPOQUE EDO  
(1603 - 1868), XVIII<sup>ÈME</sup> SIÈCLE  
Inro à quatre cases en laque hirame  
et fundame décorée en togidashi  
et hira maki-e de laque argent et or  
et incrusté de nacre de deux aigrettes  
dans une rivière près d'un saule  
pleureur sur une face, un héron sortant  
de l'eau sur l'autre face.  
Intérieur en laque nashiji or.  
Signé Kanshosai saku.  
(Petite restauration).  
H. 8,8 cm.  
Ojime en corail rouge.  
1 500 / 2 000 €



261.



262.



259.



264.



265.



265.



265.

260

JAPON - EPOQUE EDO  
(1603 - 1868), XVIII<sup>ÈME</sup> SIÈCLE  
Inro à quatre cases en mura nashiji  
à décor en hira maki-e de laque  
or, argent, rouge de grues debout.  
Intérieur en laque nashiji or.  
Signé Koma Kyuhaku suivi de kakihan.  
H. 8,5 cm.  
Manju en ivoire à décor incrusté  
de nacre, corail, écaille et ivoire teinté  
d'un papillon volant au-dessus  
de volubilis.  
Signé Shibayama.  
(Gerces).  
Diam. 3,5 cm.  
2 000 / 3 000 €

261

JAPON - EPOQUE EDO  
(1603 - 1868), XVIII<sup>ÈME</sup> SIÈCLE  
Inro à trois cases en laque hirame  
décoré en hira maki-e de laque or  
et argent et kirikane d'un rapace  
sur son perchoir sur chaque face.  
L'intérieur en laque nashiji or.  
Signé Sadashige saku.  
H. 7,5 cm.  
Ojime en corne de buffle.  
1 000 / 1 500 €

262

JAPON - EPOQUE EDO  
(1603 - 1868), XVIII<sup>ÈME</sup> SIÈCLE  
Inro à quatre cases en laque ro-iro  
décoré en hira et taka maki-e de laque  
or et argent et de kirigane d'un rapace  
perché sur un rocher percé sortant  
des vagues mouvementées.  
Intérieur en laque nashiji or.  
Non signé.  
(Usures).  
H. 7 cm.  
Ojime de forme ovale en métal ajouré  
de fleurs.  
Diam. 1,5 cm.  
1 000 / 1 200 €

263

JAPON - EPOQUE EDO  
(1603 - 1868), XIX<sup>ÈME</sup> SIÈCLE  
Inro à trois cases en laque brun décoré  
en hira maki-e de laque or, argent,  
rouge et incrusté de nacre d'un couple  
de paons parmi les pivoines. Intérieur  
en laque nashiji or.  
Signé Chokyosai.  
H. 5,8 cm.  
Ojime en agate rouge orangé.  
800 / 1 200 €

264

JAPON - EPOQUE MEIJI  
(1868 - 1912)  
Inro à deux cases en laque et bambou  
tressé décoré en hira maki-e  
de laque or et argent à décor d'iris  
dans son feuillage.  
Intérieur en laque or.  
Himotoshi en shibuichi.  
H. 8 cm.  
500 / 600 €

265

JAPON - EPOQUE MEIJI  
(1868 - 1912)  
Ensemble comprenant:  
- Bol en laque noir à décor en hira  
maki-e de l'aoigo môn, intérieur  
en laque rouge.  
Diam. 9,5 cm.  
- Coupe à saké en laque rouge  
à décor en hira maki-e de laque or  
d'une course de chevaux.  
(Restaurations).  
Diam. 9 cm.  
- Petit kobako de forme ronde  
en laque noir décoré en hira maki-e  
de laque or de poussins.  
Signé Shogyosai.  
Diam. 6 cm.  
120 / 150 €

266

JAPON - MILIEU EPOQUE EDO  
(1603 - 1868)  
Netsuke en bois hinoki polychrome,  
Susanoo no Mikoto debout terrassant  
le dragon à terre.  
H. 10,4 cm.  
1 500 / 2 000 €



266.



267.

267

JAPON - EPOQUE EDO (1603 - 1868)

Paravent à deux feuilles, encre polychrome sur papier, préparation à un combat de chien.

(Taches, pliures petits accidents).

H. 55 cm. Larg. d'une feuille 82 cm.

Provenance :

Galerie Anne Minet

4 000 / 6 000 €

269

JAPON - EPOQUE MEIJI (1868 - 1912)

Okimono en ivoire sculpté, sennin debout sur un rocher, un énorme crapaud sur l'épaule, un serpent et des crapauds lui grimant dessus.

H. 10,7 cm.

300 / 500 €

268

JAPON - EPOQUE MEIJI (1868 - 1912)

Porte-pinceaux en ivoire sculpté d'un éléphant trépanant un tigre, un autre tigre feulant à côté de lui.

Talon cerclé de métal.

H. 14 cm.

300 / 500 €

270

JAPON - EPOQUE MEIJI (1868 - 1912)

Boîte de forme ronde en ivoire sculpté de Benten dans les nuages, la prise du couvercle en forme de deux enfants jouant. Sur un socle en bois reposant sur quatre pieds en forme de noix.

(Gerces).

H. 14 cm.

300 / 500 €



268.



269.



270.



271.

271.

271

JAPON - EPOQUE MEIJI (1868 - 1912)

Deux okimono en ivoire à traces de polychromie et laque or, d'immortel debout tenant la pêche de longévité de la main droite, le bâton de la main gauche, un homme debout s'appuyant sur son bâton.

H. 18 à 23, 4 cm.

200 / 400 €

272

JAPON - EPOQUE MEIJI (1868 - 1912)

Grande tapisserie aux fils polychromes et or représentant des joueurs de go entourés d'immortels regardant un rouleau entourés d'un enfant.

(Accidents et manques).

Dim. 207 x 116 cm.

400 / 500 €



272.



273.



274.

**273**

**JAPON - EPOQUE MEIJI (1868 - 1912)**

Panneau de forme rectangulaire en soie brodée à décor d'un couple de cailles parmi les chrysanthèmes et hibiscus, un oiseau les survolant, sur fond brun. (Déchirures).

Dim. 160 x 58 cm.

300 / 400 €

**274**

**JAPON - MILIEU EPOQUE EDO (1603 - 1868), XIX<sup>ÈME</sup> SIÈCLE**

Encre sur papier, chevaux de dos, de profil, se ruant, dans les vagues. Datée de l'ère Horeki 14 (1764).

Dim. 244.4 x 33.4 cm

Partiellement montée en rouleau horizontal.

(Trous, petits accidents).

400 / 600 €

**275**

**JAPON - EPOQUE MEIJI (1868 - 1912)**

Encre sur soie, singe tenant une pêche de longévité sur fond bleu foncé sous un pin.

(Manques, accidents).

Dim. 126 x 35 cm.

150 / 200 €

**276**

**JAPON - EPOQUE MEIJI (1868 - 1912)**

Ensemble de cinq encre et couleurs sur soie à décor cousu en relief de scène de vies: artisans préparant des tissus, construisant un bâtiment, réalisant des paravents, jardiniers s'occupant de bonsaï, hommes portant un palanquin.

Signé en bas à droite

(Rousseurs, tâches)

Dim. à vue : 27,6 x 23,2 cm.

Encadrées sous verre

500 / 600 €



275.



276.



276.



276.



276.



276.





Laure SOUSTIEL  
Expert membre du S.F.E.P.  
LOTS 277 À 288  
+ 33 (0)6 09 47 27 31  
laure@soustiel.com

SIX PAGES D'UN GRAND MANUSCRIT BORZUNAMA  
IRAN OU INDE, MILIEU XIX<sup>ÈME</sup> SIÈCLE

Gouache et or sur papier, 29 lignes de texte sur 4 colonnes interrompues par des bandes de couleur.

Chaque page est illustrée d'une scène tirée d'un des épisodes du borzu-nameh.

À première vue, ces six très grandes pages semblent provenir d'un manuscrit iranien de la période qajar. Néanmoins, différents éléments tels que le choix du sujet épique – le *Borzunameh* plutôt que le *Shahnameh*, la taille du manuscrit, l'allure de certains personnages, les couleurs et le fait que ces six pages aient été encadrées à Calcutta vers la fin du XIX<sup>ÈME</sup>-début XX<sup>ÈME</sup> siècle comme en témoignent deux étiquettes d'encadrement, penchent pour une origine indienne de Bombay plutôt qu'iranienne.

Le *Borzu-nama* (ou *Borzunameh*) est un poème épique dont le titre vient de son héros principal, Borzu, fils de Sohrâb et petit-fils de Rostam. Le *borzu-nama* appartient au cycle littéraire des épopées des princes du Sistân, le Sistan étant une région située à l'extrême sud-est de l'Iran, à la limite du sous-continent indien, contre la frontière avec l'actuel Pakistan. Le héros Rostam du *Borzu-nama* est également le personnage-clé du fameux *Shah-nama* de Ferdousi. Il est généralement admis que le *Borzunameh* date du XI<sup>ÈME</sup> siècle mais la question de son auteur n'est pas encore tranchée. Le texte du *Borzunameh* apparaît très fréquemment dans la littérature iranienne, interpolé entre des chapitres du *Shahnameh*, surtout dans les copies postérieures au XVI<sup>ÈME</sup> siècle. Il existe plusieurs versions du texte, selon que c'est une interpolation dans un *Shahnameh* ou bien une œuvre seule. L'une des copies les plus complètes du *Borzunameh* est conservée à la Bibliothèque Nationale de Paris (Suppl. persan 499 et 499a) (Francis Richard, "Une copie du *Barzû-nâme* à la Bibliothèque Süleymaniye, le manuscrit Lâleli 1668," *Studia Iranica* 13/2, 1984, pp. 241-48).

Deux d'entre elles portent une vieille étiquette d'encadrement :  
« *New American Framing Co 12-10/A Lindsay Street. Calcutta 16* ».

Provenance:  
Adrien Massonau, Consul Général de France à Calcutta de 1960 à 1964. Acquis à cette époque auprès d'un antiquaire de Calcutta.

LES LOTS 277A À 277F SONT VENDUS AVEC FACULTÉ DE RÉUNION

## LES LOTS 277A À 277F SONT VENDUS AVEC FACULTÉ DE RÉUNION

**277A**

### PAGE D'UN GRAND MANUSCRIT BORZUNAMA

Iran ou Inde, milieu XIX<sup>ème</sup> siècle  
Yekdast combat un autre héros  
du borzunameh, probablement Borzu.  
Ils sont représentés à trois reprises  
de part et d'autre de deux blocs de  
huit lignes de texte.  
Gouache et or sur papier,  
(Usures).  
Dim. à vue : 50 x 29 cm.  
300 / 500 €

**277C**

### PAGE D'UN GRAND MANUSCRIT BORZUNAMA

Iran ou Inde, milieu XIX<sup>ème</sup> siècle  
Piran devant le Faghfur de Chine.  
Grande scène se déroulant sous un  
dais rouge, avec deux blocs de texte,  
l'un de trois lignes et l'autre de deux  
lignes.  
Gouache et or sur papier,  
(Usures).  
Dim. à vue : 50 x 29 cm.  
300 / 500 €

**277E**

### PAGE D'UN GRAND MANUSCRIT BORZUNAMA

Iran ou Inde, milieu XIX<sup>ème</sup> siècle  
Borzu combat Kuhkash, en quatre  
scènes juxtaposées, sans texte  
sur la page.  
Gouache et or sur papier,  
(Usures).  
Dim. à vue : 50 x 29 cm.  
300 / 500 €

**277B**

### PAGE D'UN GRAND MANUSCRIT BORZUNAMA

Iran ou Inde, milieu XIX<sup>ème</sup> siècle  
Diverses aventures de Rostam tirées  
du borzunameh. Rostam au masque  
de tigre blanc, monté sur un éléphant,  
combat un « div », autour d'un bloc  
de texte de neuf lignes et un autre  
d'une ligne.  
Gouache et or sur papier,  
(Usures).  
Dim. à vue : 50 x 29 cm.  
300 / 500 €

**277D**

### PAGE D'UN GRAND MANUSCRIT BORZUNAMA

Iran ou Inde, milieu XIX<sup>ème</sup> siècle  
Le combat entre Zubin Piran et Tamur,  
présenté en trois étapes sur la page,  
entre un bloc de quatre lignes  
et un autre d'une ligne.  
(Peinture abimée, très écaillée,  
principalement sur les côtés.)  
Gouache et or sur papier,  
(Usures).  
Dim. à vue : 50 x 29 cm.  
300 / 500 €

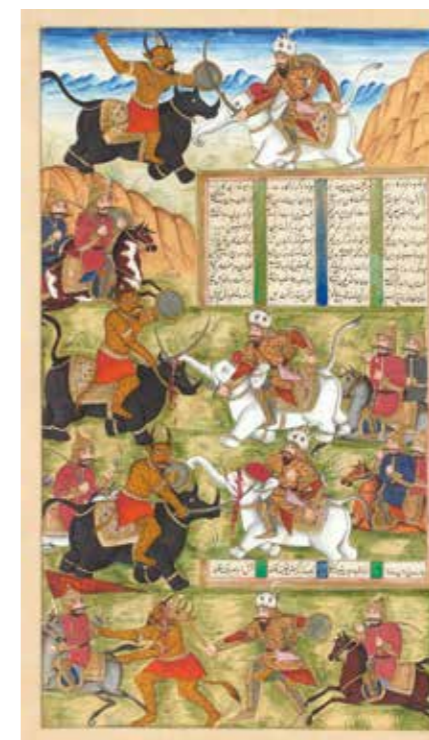
**277F**

### PAGE D'UN GRAND MANUSCRIT BORZUNAMA

Iran ou Inde, milieu XIX<sup>ème</sup> siècle  
Bataille entre Tamur et Kuhkash,  
sous un bloc de six lignes de texte.  
Gouache et or sur papier,  
(Usures).  
Dim. à vue : 50 x 29 cm.  
300 / 500 €



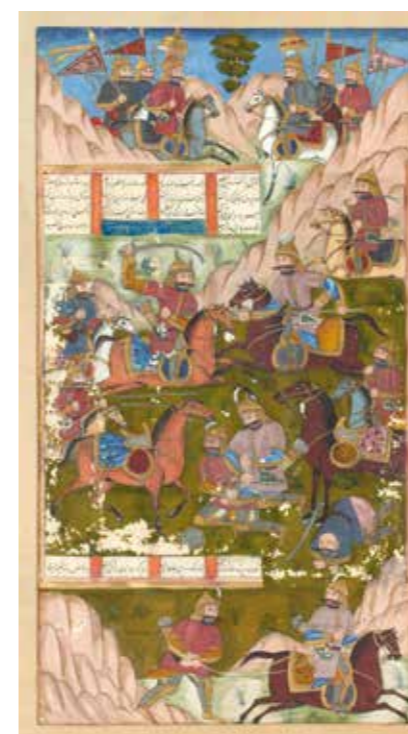
277A.



277B.



277C.



277D.



277E.



277F.



278.

278

**MAHARANA ARI SINGH II  
DE MEWAR**

Inde, Rajasthan, Mewar, vers 1770  
Gouache sur papier cartonné représentant  
le maharana de Mewar Ari Singh II (r. 1761-1773)  
sous un dais accompagné de quatre suivantes.

Dim. : 33 x 29 cm.

Provenance:

M. X, Consul Général  
de France à Calcutta de 1960 à 1964.

Acquis à cette époque auprès  
d'un antiquaire de Calcutta.

600 / 800 €

279

**LA SÉRÉNADE**

Inde, Rajasthan, XIX<sup>ème</sup> siècle  
Gouache sur papier. Etiquette  
au revers inscrite « Mughal Painting Malwa School,  
early 18<sup>th</sup> century.

Baj-Bahadur the sultan of Mandu asking Rani Pupmati  
to come down and run with him on the horse-back”

Dim. : 27 x 15,5 cm.

Provenance:

M. X, Consul Général de France à Calcutta  
de 1960 à 1964.

Acquis à cette époque auprès d'un antiquaire  
de Calcutta.

400 / 600 €

280

**DHANASRI RAGINI**

Inde, Rajasthan, XX<sup>ème</sup> siècle

Gouache sur papier.

Dhanasri Ragini. Une jeune femme attend son amoureux  
sous un arbre. Bordure de galon persan.

Abimée.

Inde, Rajasthan, XX<sup>ème</sup> siècle

Provenance: M. X, Consul Général de France à Calcutta  
de 1960 à 1964.

Acquis à cette époque auprès d'un antiquaire  
de Calcutta.

150 / 250 €

281

**« EN ROUTE POUR LE MARIAGE » PAR SHRI  
SASANKA GHOSH**

Inde, daté 1956

Gouache sur papier.

Etiquette au revers précisant que le dessin  
est dans le style du Rajasthan (rajpoute) et que l'artiste  
a eu le prix de l'« Academy Award and Gold Medal ».

Dim. : 25 x 15,5 cm.

Provenance:

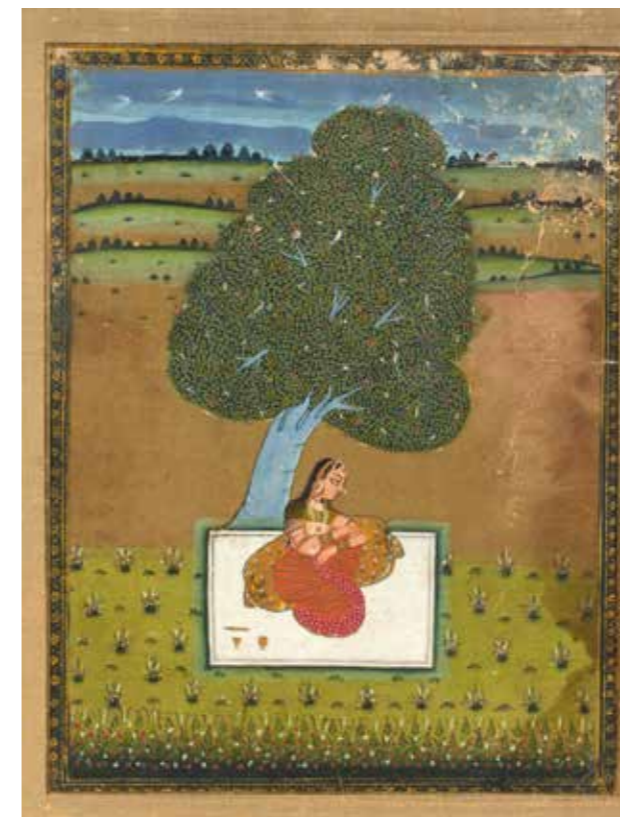
M. X, Consul Général de France à Calcutta  
de 1960 à 1964.

Acquis à cette époque auprès d'un antiquaire  
de Calcutta.

150 / 200 €



279.



280.



281.



282.

282

#### GRANDE SCÈNE DU RAMAYANA

Inde, Haut Pendjab, Mandi, vers 1840

Gouache sur page cartonnée.

Sita accueille Rama alors qu'il arrive avec Lakshmana, en procession dans un palais royal, et Rama casse l'arc de Shiva et Sita lui passe une couronne de fleurs autour du cou.

Abimé à plusieurs endroits.

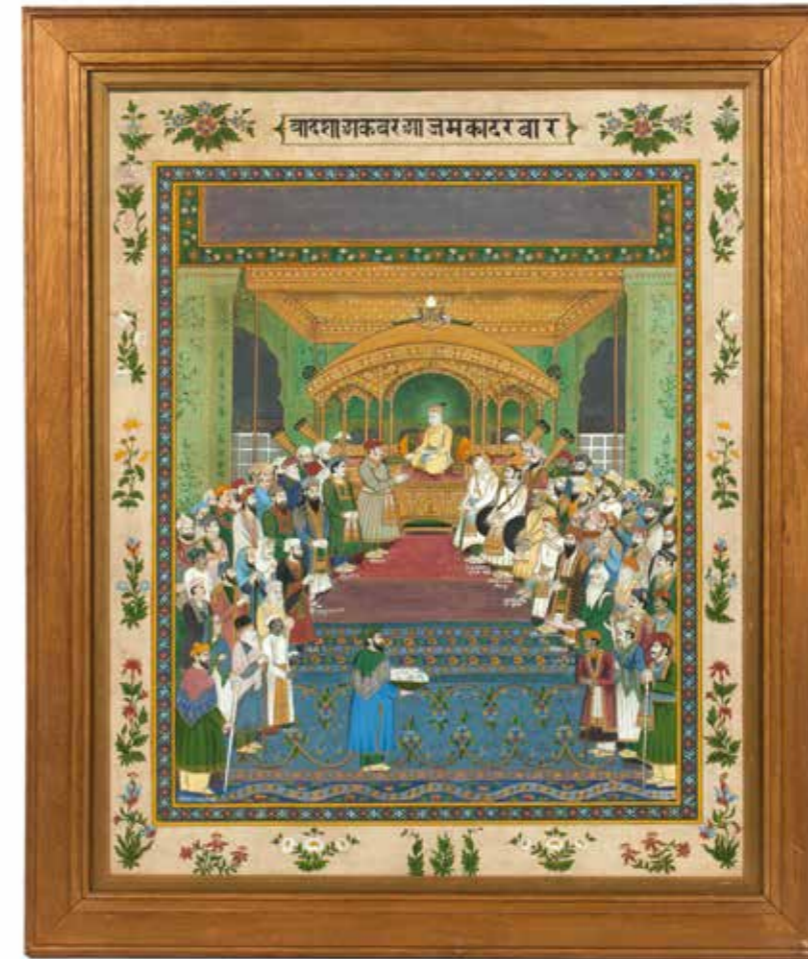
Dim. : 36 x 44 cm.

Provenance:

M. X, Consul Général de France à Calcutta de 1960 à 1964.

Acquis à cette époque auprès d'un antiquaire de Calcutta.

400 / 600 €



283.

283

#### LA COUR DE L'EMPEREUR AKBAR

Inde, Delhi, vers 1900

Grande composition, gouache sur page cartonnée copiant une scène de durbar plus ancienne datant de l'époque de l'empereur Akbar (r. 1556-1605).

Dim. : 59 x 48 cm à vue.

Peinture : 46 x 38 cm.

Provenance:

M. X, Consul Général de France à Calcutta de 1960 à 1964.

Acquis à cette époque auprès d'un antiquaire de Calcutta.

400 / 500 €



284.

284

#### SCÈNE DE VILLE EUROPÉENNE

Inde, Rajasthan, milieu XIX<sup>ème</sup> siècle

Gouache sur page cartonnée.

Rare scène représentant des européens dans un palais royal.

Très abimée.

Dim. : 19 x 22 cm.

Provenance:

M. X, Consul Général de France à Calcutta de 1960 à 1964.

Acquis à cette époque auprès d'un antiquaire de Calcutta.

300 / 500 €



285.

285

**FEMMES DANS LA ZENANA**

Inde, Haut Pendjab, Kangra, milieu XIX<sup>ème</sup> siècle  
Gouache sur page cartonnée, représentant deux femmes au premier plan, et Krishna derrière le mur les observe. Dans un ovale à fond rouge grenat et bordure florale sur fond noir.

Dim. : 20 x 14 cm.

Provenance:

M. X, Consul Général de France à Calcutta de 1960 à 1964.

Acquis à cette époque auprès d'un antiquaire de Calcutta.

600 / 800 €



286.

286

**VISHNU CHEVAUCHANT GARUDA**

Gouache sur page cartonnée.  
Petite miniature dans un encadrement de tissu.

Inde, Rajasthan, XIX<sup>ème</sup> siècle

12 x 9,5 cm.

200 / 300 €



287.

287

**DIGNITAIRE MOGHOL**

Inde, école moghole, XIX<sup>ème</sup> siècle  
Petite gouache sur papier, copie d'un portrait plus ancien.

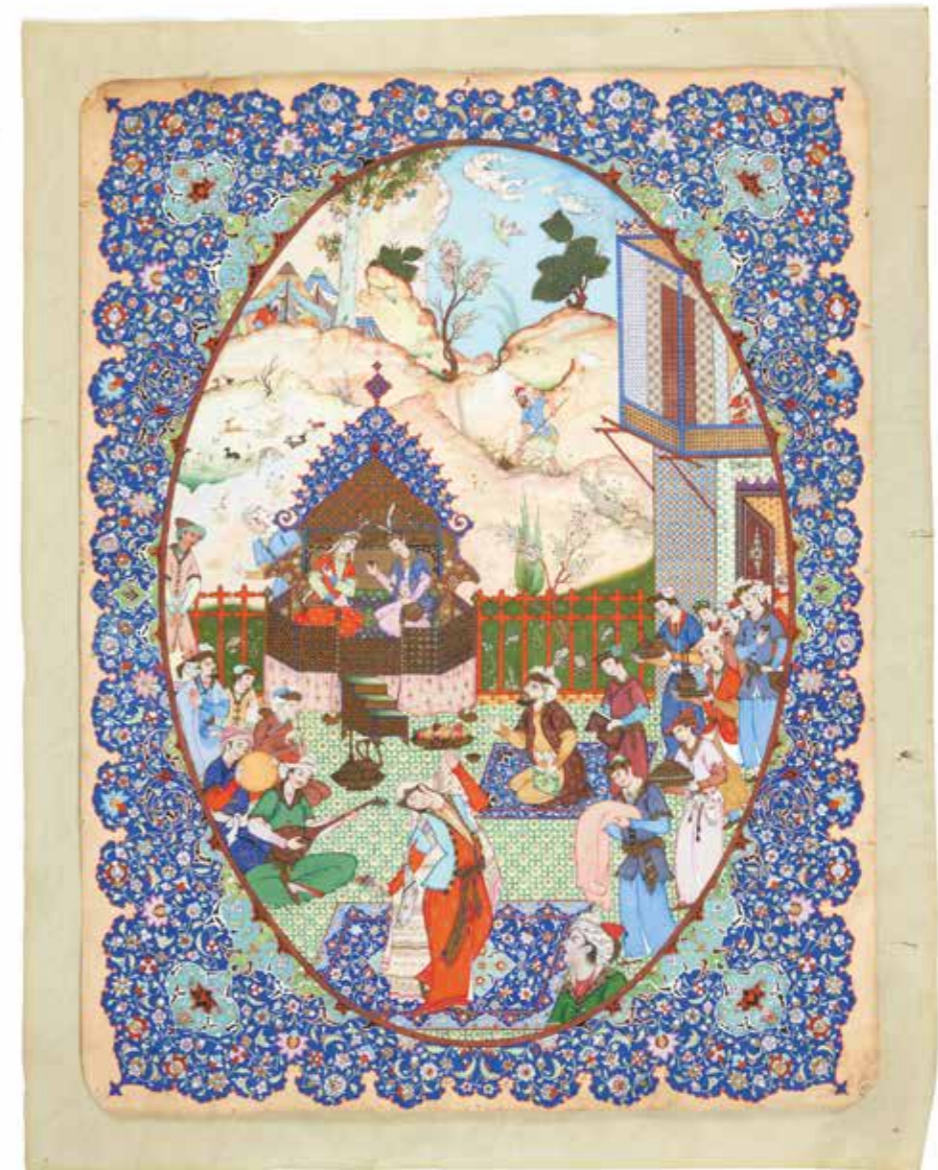
Dim. : 15 x 9 cm.

Provenance:

M. X, Consul Général de France à Calcutta de 1960 à 1964.

Acquis à cette époque auprès d'un antiquaire de Calcutta.

150 / 200 €



288.

288

**SCÈNE DE COUR DANS LE STYLE SAFAVIDE PAR ALI ISFARJANI**

Iran, daté 1904-05

Très grande composition, gouache sur papier, représentant une scène de cour inscrite dans un ovale: un couple royal assis sur un trône se détend en buvant d'une longue bouteille, tandis que des courtisans et des musiciens s'animent sur la terrasse devant eux.

Large encadrement polylobé agrémenté d'arabesques sur fond bleu.

Signé en bas Ali Isfarjani et daté 1322H./1904-05.

Dim.: 65 x 49 cm.

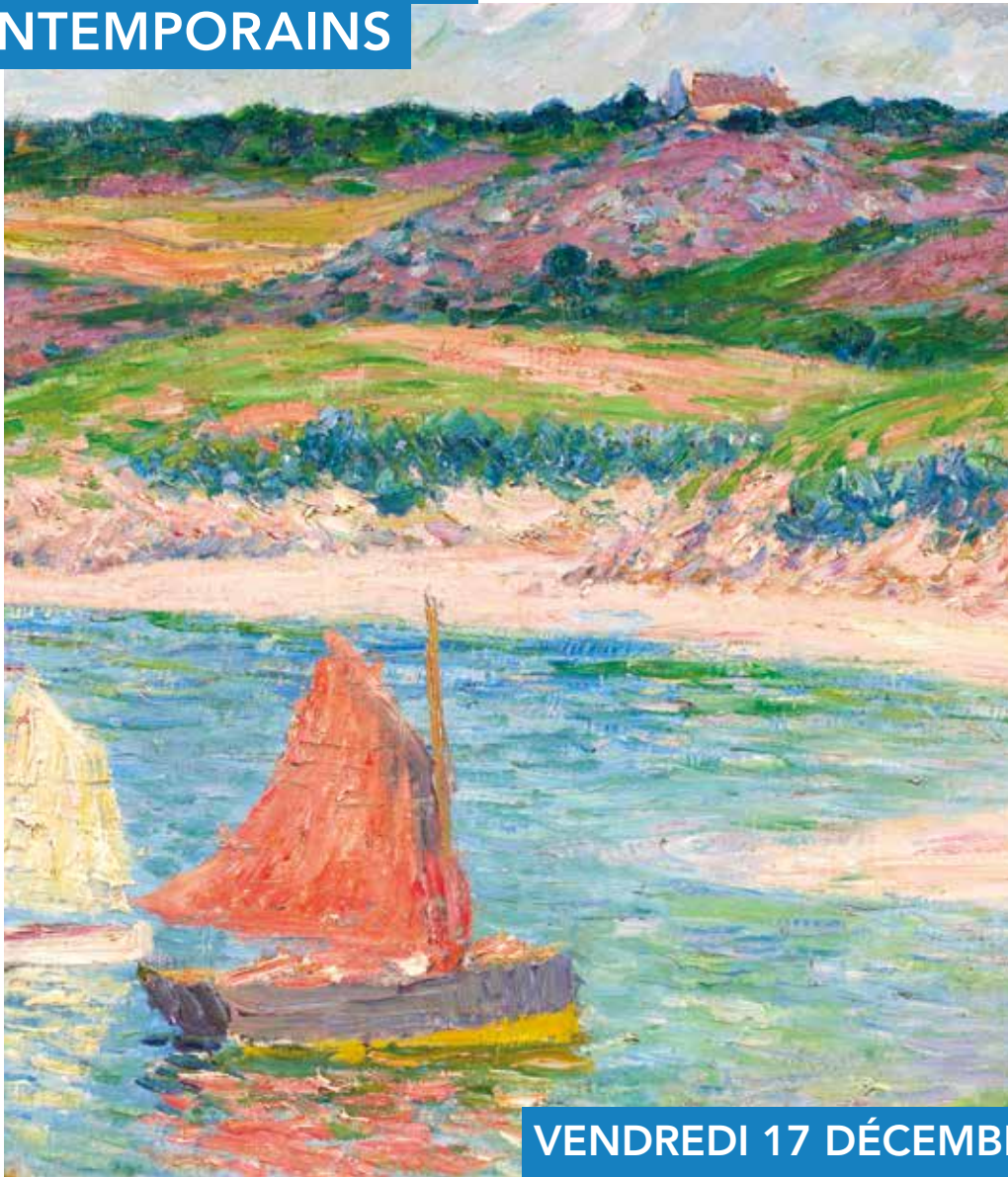
Cette très grande composition iranienne est signée du maître Ali Isfarjani, dont quelques oeuvres sont actuellement conservées au Musée et jardin Negarestan de Téhéran, exposées dans le hall Asfarjani.

600 / 800 €



AUCTIONART  
rémy le fur & associés

TABLEAUX MODERNES  
& CONTEMPORAINS



VENDREDI 17 DÉCEMBRE 2021  
HÔTEL DROUOT - SALLE 5