



# AUCTIONART

rémy le fur & associés

## ARTS D'ASIE

IMPORTANT VASE «LANTERNE» ÉPOQUE QIANLONG

Lot 1

COLLECTION SAINT-LOUBERT-BIÉ

Lots 2 à 138

ET À DIVERS

Lots 139 à 178

**VENDREDI 25 SEPTEMBRE 2020**

**À 14H00**

**DROUOT RICHELIEU, SALLE 9**

9, RUE DROUOT - 75009 PARIS

## EXPERT

**CABINET PORTIER & ASSOCIÉS**

**Alice Jossaume**

26 boulevard poissonnière

75009 Paris

Tél. : +33 (0)1 48 00 03 41 | Fax. : +33 (0)1 48 00 02 64

contact@cabinetportier.com



## CONTACT ÉTUDE



**Théo Lavignon**

+ 33 (0) 1 40 06 06 08

t.lavignon@auctionartparis.com

## EXPOSITIONS PUBLIQUES À DROUOT

Mercredi 23 septembre de 11h à 18h

Jeudi 24 septembre de 11h à 20h

Vendredi 25 septembre de 11h à 12h

## CATALOGUE ET VENTE SUR INTERNET

[www.AuctionArtParis.com](http://www.AuctionArtParis.com)

**Drouot**LIVE

AUCTION<sup>®</sup>

**ip** interencheres

9, rue de Duras - 75008 Paris

Tél. : +33 (0)1 40 06 06 08 | Fax. : +33 (0)1 42 66 14 92

SVV agrément N 2008-650

**www.AuctionArtParis.com** - contact@auctionartparis.com

Rémy Le Fur, Théo Lavignon & Grégoire Veyres, commissaires-priseurs habilités





IMPORTANT VASE  
IMPÉRIAL ÉPOQUE  
QIANLONG  
LOT : 1  
**P.9**

COLLECTION  
SAINT-LOUBERT-BIÉ  
LOTS : 2 A 138  
**P.35**



OBJETS D'ARTS  
ET PEINTURES  
LOTS : 139 A 166  
**P.139**

MEUBLES  
LOTS : 167 A 178  
**P.146**











# LA CO S RA

Un vase impérial, une collection muséale et quelques trésors soigneusement sélectionnés.

Le point commun réunissant tous les objets présentés dans cette vente est sans conteste la passion.

Tout d'abord la passion du Capitaine Antoine Laporte qui rapporta de Chine dans ses bagages un important vase impérial (lot 1) ainsi que de nombreux autres objets qu'il offrit au Musée Guimet. Jusqu'alors conservé par sa famille, ce vase d'une qualité rare est absolument inédit par ses dimensions, son décor et sa qualité d'exécution. Ce chef d'œuvre et son histoire sont à découvrir en détails dans les pages de ce catalogue.

Ensuite la passion d'Alain Saint-Loubert-Bié qui après l'achat d'un premier bol d'époque Qianlong (lot 2) lors d'un voyage se lança dans la réalisation d'une collection muséale de porcelaines bleu blanc. A la recherche de pièces uniques, la constitution de cette collection le fit voyager en Asie et sur les différentes étapes de la Route de la soie. En amateur éclairé, il prenait plaisir à organiser des visites de sa collection dans son manoir de Canapville. Il y consacra par ailleurs un ouvrage *Porcelaines chinoises dans un Manoir Normand*, une histoire des "bleu et blanc" publié en 2010.

La passion enfin de nos équipes et de nos experts du Cabinet Portier qui animées par le même enthousiasme se réjouissent de mettre au jour des trésors inconnus lors d'inventaires et s'attachent à refléter le goût des collectionneurs dans les ventes que nous organisons !

Théo Lavignon







Pour enchérir sur ce lot, merci de vous enregistrer auprès de l'étude. Pas de DrouotLive pour ce lot. In order to bid on this lot, please register with the auction house. No Live bidding.

如閣下欲競拍此件拍品，請與本拍賣行聯繫，辦理相關競投手續。

Frais d'adjudications spécifiques pour ce lot : 25% HT du prix d'adjudication sur la tranche jusqu'à 180 000 € inclus, 20% HT sur la tranche supérieure à 180 000 € jusqu'à 2 000 000 € inclus, 12,9% HT sur la tranche supérieure à 2 000 000 €, la TVA au taux en vigueur étant dû en sus.



1

**CHINE - EPOQUE QIANLONG (1736 - 1795)**

Important vase "lanterne", dit "deng long zun", en porcelaine émaillée polychrome et or de la famille rose dit "fencai"; sur la panse, les huit immortels taoïstes traversant la mer de l'est "ba xian guo hai" pour se rendre à l'anniversaire de la Reine mère de l'ouest, *Xiwangmu*. L'épaule et la partie inférieure forment un cadre pour la scène principale et sont ornés d'une frise de *lingzhi* (champignon de longévité) surmontés chacun d'un médaillon formé par un caractère de longévité (*shou*) stylisé émaillé or sur fond bleu turquoise. Les caractères sont entourés de fleurs et rinceaux polychromes sur un fond rubis et à décor incisé dit "sgraffito" de fines spirales et rinceaux. Le col est orné d'une frise de svastika émaillées bleu formant grecques (*leiwen*) et surmontées d'une frise de petits *lingzhi*. Le talon orné d'une frise de fleurs dans leur feuillage. L'intérieur et le dessous émaillés bleu turquoise. Au revers de la base, la marque à six caractères en rouge de fer de Qianlong en *zhuanshu* sur fond turquoise. On trouve également une étiquette jaune collée au-dessous, portant l'inscription *Chongli jin shiwu hao*: "tribut de Chongli, numéro 15". Chongli (1840?-1907), ministre de la dynastie Qing, initialement dirigeant du Palais Qingyi (Nouveau palais d'été d'aujourd'hui *Yiheyuan*), distingué incidemment par l'empereur Xianfeng vers 1860. Au cours de plus de quarante ans de carrière, il est promu au rang de ministre des rites, puis des armées et enfin des finances.

Il a soutenu l'impératrice douairière Cixi pendant le coup d'état de 1898. D'après cette étiquette, ce vase est très probablement un cadeau d'anniversaire pour l'impératrice douairière Cixi, offert par le ministre Chongli. (Sauts d'émail et égrenures au socle et au vase des petits sauts d'émail). H. vase 47,7 cm. Socle ajouré en porcelaine émaillée rouge de fer et or orné de lotus dans leurs rinceaux reposant sur six pieds de forme balustre se terminant par des ruyi, le tout reposant sur une base ronde. Au revers de la base, la marque à six caractères en bleu sous couverture de Qianlong en *zhuanshu*. H. totale 55 cm. Diam. 19 cm.

Provenance: Rapporté par le Capitaine Antoine Laporte, en poste à Beijing au début du XX<sup>e</sup> siècle. Antoine Laporte grand donateur du Musée national des arts asiatiques - Guimet

Référence : Vase similaire dans Li Yi-Hua, *Qing porcelain from the Palace Museum Collection*, Forbidden City Publishing House, Hong Kong, 1989, p. 347, image 28 et illustration <sup>(a)</sup>. Un autre avec un décor d'enfants dans *The Complete Collection of Treasures of the Palace Museum. Porcelains with Cloisonné Enamel Decoration and Famille Rose Decoration*, Hong Kong, 1999, pl. 128 et illustration <sup>(b)</sup>. Un vase avec un bandeau turquoise dans Kangxi. *Yongzheng. Qianlong. Qing Porcelain from the Palace Museum Collection*, op. cit., p. 353, pl. 34

**A FINE PINK-GROUND FAMILLE-ROSE 'EIGHT DAOIST IMMORTALS' LANTERN-SHAPED VASE. QIANLONG MARK AND PERIOD (1736 - 1795)**

H. 47.7cm  
With a copper-red and gold enameled stand decorated with foliage.  
Diam. 19 cm  
H.55 cm with the stand

Provenance: Brought from Beijing at the beginning of the 20th century by the captain Antoine Laporte

清乾隆 粉彩八仙過海圖燈籠尊  
"大清乾隆年製" 款  
底部貼舊黃簽: "崇禮進十五 號"

崇禮 (1840? -1907) 清末重臣, 初任清漪園 (今頤和園) 苑丞, 咸豐帝巡幸至園, 奏對稱旨, 得以嘉獎晉升。光緒朝, 歷任禮部侍郎、兵部侍郎、戶部侍郎、總理各國事務衙門大臣, 加太子少保, 賞黃馬褂。戊戌政變中, 參預慈禧訓政, 晚年授文淵閣大學士, 謚文恪。

根據瓶底黃簽, 本件燈籠尊或為崇禮進貢晚清內廷的壽禮之一。

來源: 本件拍品由法軍上尉Antoine Laporte先生自中國帶回, 他曾於20世紀初在北京服役。Laporte先生曾向吉美博物館捐贈大量珍貴藝術品。

800 000 / 1 200 000 €





a. Photographie extraite du livre :  
*Li Yi-Hua, Qing porcelain from the Palace  
Museum Collection, Forbidden City  
Publishing House, Hong Kong, 1989,*  
p. 347, image 28.  
Illustration tous droits réservés



b. Photographie extraite du livre :  
*The Complete Collection of Treasures of the  
Palace Museum. Porcelains with Cloisonné  
Enamel Decoration and Famille Rose  
Decoration, Hong Kong, 1999, pl. 128.*  
Illustration tous droits réservés







## LES HUIT IMMORTELS TRAVERSENT LA MER

Cette forme de vase lanterne en porcelaine dit « *deng long zun* », fut populaire au cours du règne de Qianlong (1736-1795), sous la dynastie Qing (1644-1911). Le col et le corps droits, reposant sur un piédouche, rappellent les lanternes chinoises. Ce type de vase était souvent décoré en bleu sous couverte, rouge sous couverte, émaillé œuf de rouge gorge, ou comme ici, émaillé sur couverte orné de la palette des émaux de la famille rose de type dit « *fencai* ». Les émaux *fencai* apparaissent à la fin du règne de Kangxi (1662-1722), se développent sous Yongzheng (1722-1735) et deviennent très prisés sous le règne de Qianlong. Ce type d'émaux se compose d'une poudre blanche vitreuse (arsenic opacifiant), qui une fois ajoutée aux couleurs, va rendre les tons plus doux. Si une couche de poudre blanche vitreuse est peinte sur les décorations au cours du processus de cuisson à basse température, la poudre fond avec d'autres émaux de couleur et donne un ton brillant. D'autre part, l'arsenic opacifiant peut être utilisé comme une couleur individuelle pour les dessins qui nécessitent une couleur blanche, comme ici l'écume des vagues.

Le taoïsme, *daojia*, « l'enseignement de la Voie », associe un courant religieux et un ensemble de pratiques liées à la quête de longue vie, apparue sous la Chine ancienne. Le culte taoïste de l'immortalité apparaît en Chine vers le III<sup>e</sup> siècle avant Jésus Christ. Le thème des huit immortels taoïstes survient sous les Yuan (1279 - 1368) sur les grès de Longquan. Il devient un des symboles de longévité les plus répandus, en particulier sur les porcelaines des fours de Jingdezhen, sur les porcelaines bleu blanc au milieu de la période Ming (1368-1644). Sous les Qing (1644-1911), le thème des immortels se retrouve en bleu sous couverte, dans la palette des émaux « *fangcai* », ou comme ici, à décor d'émaux de la famille rose, dits « *fencai* ». Les huit immortels représentent l'espoir d'une longue et heureuse existence sur terre, et la quête de l'immortalité.

Superbement et délicatement peint autour d'un grand corps en forme de lanterne, le décor se présente comme on déroule un rouleau de peinture : On découvre chaque personnage au fur et à mesure que l'on tourne le vase. Les huit immortels taoïstes parcourent la Mer de l'Est (symbole de bonheur sans fin), sur des animaux ou des fleurs, via leurs véhicules respectifs, sur des vagues finement peintes, l'écume blanche en relief, parmi des palettes de couleurs douces de la famille rose, chaque personnage tenant un attribut, chaque caractère souligné par les traits réalistes et les dégradés de couleurs, certains debout dans une position face au vent qui plisse leurs vêtements et les meut. La scène se situe entre deux frises de champignons de longévité (*lingzhi*) agrémentées de motifs de rinceaux incisés à l'aiguille en « *sgraffito* » sur fond rubis autour du col et de la base du pied, à décor émaillé or de médaillons du caractère de longévité : « *shou* ». La technique dite « *sgraffito* » fut empruntée aux décors architecturaux de la Renaissance italienne, elle témoigne des différents apports et influences des jésuites, particulièrement appréciés par l'empereur Qianlong, que ce soit au niveau des émaux ou des décors.





Le vase est accompagné de son socle en porcelaine émaillée rouge de fer et or, à décor de fleurs de lotus et de rinceaux. Il est rare de trouver le socle d'origine pour ce genre de vase. Beaucoup furent perdus ou cassés. Le socle ajoute une finesse et un équilibre supplémentaires à l'harmonie du vase.

La marque de l'empereur Qianlong sous la base du vase et du socle indique que le vase est destiné à l'usage du Palais Impérial.







Ce vase lanterne exceptionnel incarne par sa taille, ses techniques de fabrication, ses décors, la qualité de ses émaux l'apogée de la période Qianlong et de ses fours impériaux supervisés par Tang Ying.

Cette scène majestueuse illustre l'épisode le plus célèbre de la légende des huit immortels taoïstes, « *ba xian zhu shou* », sur le retour d'une visite sur l'île magique de Penglai ou de chez Xiwangmu, ou de l'anniversaire du Dieu Etoile de la longévité, Shou Lao. Au lieu de parcourir la mer en bateau, ou de se déplacer parmi les nuages, les immortels décident à l'initiative de Lü Dongbin ou de Li Tieguai de se déplacer en combinant leurs pouvoirs, chacun transformant son talisman en embarcation, tout en bravant la tempête. Il s'agit d'une métaphore qui permet de montrer que les forces individuelles et les présents peuvent être utilisés pour combattre le même obstacle.

Les huit immortels se composent traditionnellement de Lü Dongbin, Li Tieguai, He Xiangu, Zhang Guolao, Zhongli Quan, Cao Guojiu, Han Xiangzi, Lan Caihe représentés avec leurs emblèmes respectives, allant à la Montagne Kunlun afin de féliciter la Reine Mère de l'Ouest ou le Dieu Etoile de la longévité Shou Lao. Ils se différencient des autres immortels taoïstes car ils proviennent tous du monde humain, et possèdent tous une histoire en tant que simple mortel. Très différents des autres immortels taoïstes, ils demeurent appréciés au sein de la population car ils possèdent des défauts humains, comme la personnalité frivole de Lü Dongbin ou l'excès de boisson chez Li Tieguai. Ils apparaissent souvent sur des images du nouvel an, sur la broderie, la porcelaine et les lanternes.

#### ZHONGLI QUAN (OU HAN ZHONGLI OU HE GUZI)

Fils d'un fonctionnaire noble, il fut Général sous la dynastie des Han (206 av. J.C.-220 apr. J.C). Il est dit qu'après avoir atteint l'illumination grâce l'aide de Li Tieguai, il renonça aux plaisirs terrestres afin de se consacrer à la pratique du Taoïsme. On le reconnaît à ses yeux exorbités, ses sourcils froncés, son ventre proéminent ainsi qu'à son éventail qui lui permet de voler à l'endroit de son désir ou de ramener les morts à la vie.

Sur ce vase, sa veste émaillée rouge de fer est assortie au rouge de fer des cinq chauves-souris du bonheur issues de la gourde de Li Tieguai. Volontaire, le visage expressif par ses rides d'expression légèrement soulignées et dégradées en rouge de fer, il tient fermement de ses deux mains l'éventail, dressé sur un pétale de lotus.

Il fixe le spectateur d'un air décidé avec puissance, sa posture et sa grande taille montrent qu'il est le chef des immortels.

#### HAN XIANGZI

Neveu du grand lettré Han Yu (768-824), Han Xiangzi fut aussi connu sous le nom de Qingfu, « le pur ». Il mena une vie sans soucis, dénuée de toute ambition. Il aurait voyagé et étudié le taoïsme avec Lü Dongbin, puis subit sa mutation divine après sa chute d'un arbre de pêcher, symbole de longévité. Créateur de la musique liturgique des Fleurs célestes, son apparence est souvent celle d'un jeune homme jouant de la flûte, il est le patron des musiciens.

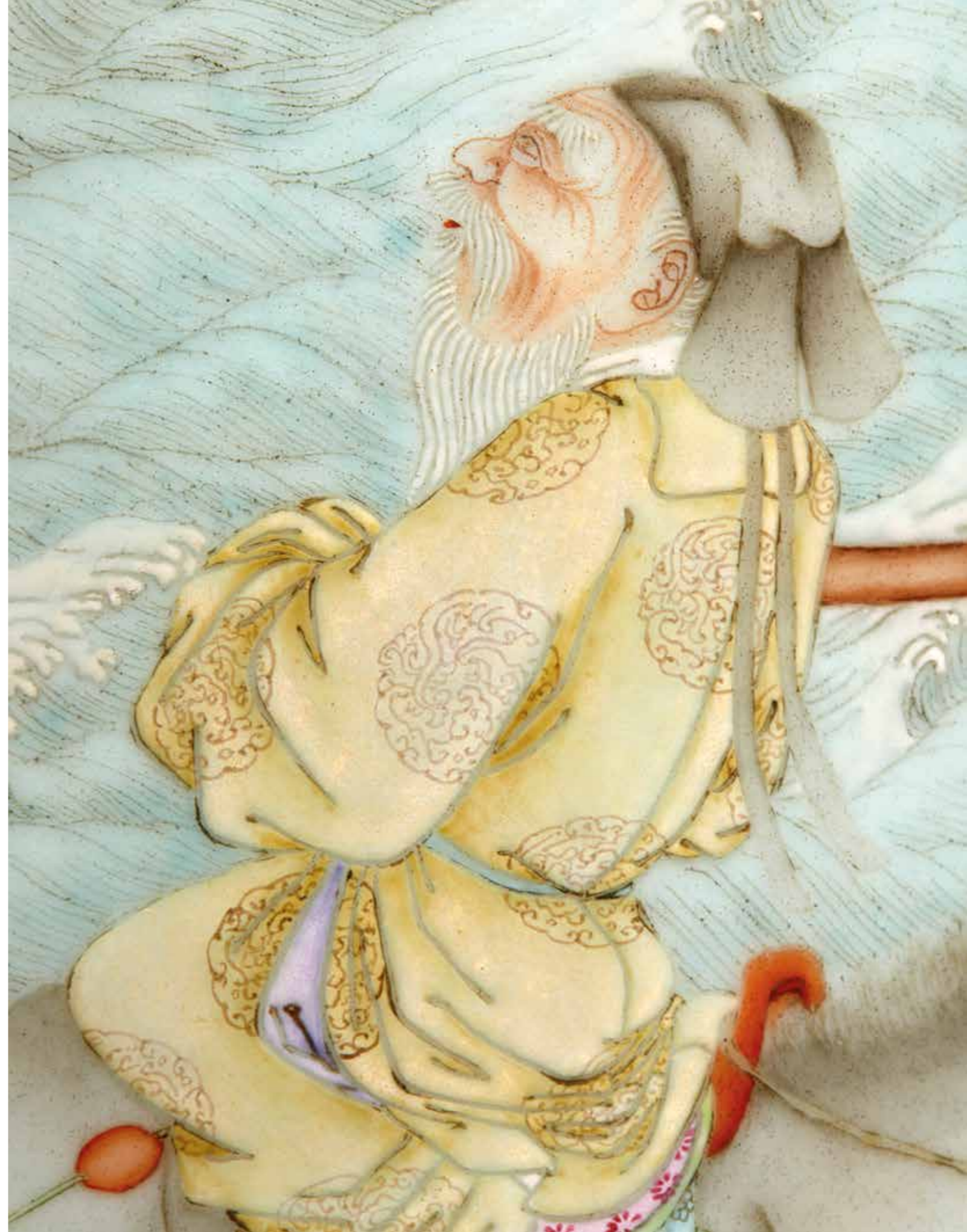
Ici, il se tient droit et tient sa flûte contre lui, debout sur une feuille de lotus, le visage doux et le teint laiteux, il semble être protégé par Zhongli Quan.



## ZHANG GUOLAO

Taoïste de la dynastie Tang (618-907), Zhang Guolao possède l'apparence d'un vieillard d'une bonne soixantaine d'années avec une longue barbe, il chevauche un âne blanc qui peut parcourir des milliers de lieues en une journée. A l'arrêt, il le repliait tel une feuille de papier dans sa besace, et pour lui faire reprendre sa forme animale, il lui crachait dessus une gorgée d'eau. Il possède de nombreux pouvoirs.

Assis de profil, et à l'envers sur son âne, son regard confiant et rieur se pose au loin vers Shou Lao, tandis que l'âne semble trotter dans le sens des vagues, à l'opposé de Shou Lao. Zhang Guolao tient un « *yugu* » (instrument de percussion), il est vêtu d'une robe jaune orné de médaillons.







### CAO GUOJIU

Frère cadet de l'impératrice Cao de la dynastie Song (960-1279), Cao Guojiu se réfugia dans les montagnes afin de cultiver la voie du Tao. Il rencontra Zhongli Quan et Lü Dongbin avec l'aide desquels il parvint à atteindre l'immortalité, et partirent tous les trois dans les nuages. Représenté ici debout sur une carpe, symbole de richesse et de ténacité car elle remonte les courants les plus forts, elle est aussi un vœu de réussite.

La tête tournée, le regard malicieux, Cao Guojiu tient son attribut, un clapet de deux tablettes de jade « *yingyang* », aux pouvoirs illimités, qu'il s'apprête à faire résonner. Sa robe pourpre est ornée de nuages, symbole du nuage pourpre cher aux taoïstes, signe faste, il fait référence à Laozi, fondateur du taoïsme.







#### LI TIEGUA

Parfois appelé Hongshui, Li Kongmu ou Li Ningyang, Li Tiegua aurait atteint très tôt le Tao et aurait été l'apprenti de Lü Dongbin. Il vivait sur une montagne, et un jour, devant se rendre au mont Huashan en méditant pour rencontrer Lao Jun, il demande à son disciple de surveiller son corps pendant l'absence de son esprit durant sept jours. Si au cours des sept jours, l'esprit de celui-ci n'est pas revenu, il autorise son disciple à brûler son corps. Mais le disciple incinère le corps au bout de six jours, lorsqu'il apprend que sa mère était gravement malade, afin de se précipiter à son chevet. Lorsque Li Tiegua revient au septième jour, il n'a plus de corps et trouve le corps d'un mendiant fraîchement décédé dans lequel se réincarner.

Il possède dorénavant un corps d'estropié, n'ayant plus qu'une seule jambe, une béquille, une gourde, héritage du mendiant, parfois représenté avec un crapaud à trois pattes.

Il est illustré sur ce vase, le regard scrutateur invitant à la scène, assis sur un buffle (en référence à Laozi), tenant sa béquille et brandissant la double gourde, symbole de longévité, elle contient l'élixir dont surgissent les cinq chauves-souris en vol, symboles des cinq bonheurs : la richesse, la santé, une longue vie, la tranquillité, l'Amour de la vertu et une mort paisible, les cinq conditions nécessaires à un bonheur comblé. Li Tiegua apporte la bonne fortune aux personnes dans le besoin.





### Lǚ DONGBIN

Aussi appelé Yan ou Chun Yangzi, Lǚ Dongbin, vécut sous les Cinq Dynasties ou au début de la période Song (960-1279), descendant de hauts fonctionnaires, il s'avère être le plus connu des huit immortels. Avant sa naissance, sa mère vit une grue lors d'un songe, embaumant la chambre d'un parfum extraordinaire dans laquelle résonnait une musique céleste. Lorsqu'il fut adulte, il rencontra sur le mont Lushan un taoïste qui l'initia au pouvoir magique des épées.

Il échoua malgré son savoir aux examens impériaux, et devint immortel âgé après avoir vécu des épreuves montrant son détachement. Il préféra rester sur terre pour aider les humains et chasser les démons. Il se consulte à l'aide de planchettes car il se manifeste souvent sur terre dans le but de combattre les démons ou de faire passer des êtres au stade d'immortels.

Au cours des dynasties Yuan (1279-1368) et Ming (168-1644), il incarne le plus important des immortels. Son attribut principal est l'épée « *yingyang* », dans le but de pourfendre les démons, c'est à dire l'ignorance. Lǚ Dongbin est ici représenté assis sur un tronc de saule formant radeau, portant une robe bleue à décor de nuages, son épée suspendue à son dos, il tient un chasse-mouche de ses deux mains, le regard attentif et malicieux, serein, il fixe le spectateur.





#### LAN CAIHE

L'origine de cet immortel demeure inconnue, il aurait été acteur. Il est souvent représenté avec un vêtement bleu ciel, dépenaillé et pied nu. Il avait l'habitude de chanter des paroles sages et improvisées dans les rues en état d'ivresse, enfilant des pièces sur une ficelle qu'il traînait derrière lui, les perdant ou les offrant aux gens. On le représente généralement sous l'aspect d'un jeune garçon portant un panier de bambou inépuisable contenant des fleurs du bonheur et de longévité, et parfois avec un *paiban*, instrument en forme de houe servant à marquer le rythme des chants,

Ici debout sur un crabe, l'air serein se laissant mener, le regard orienté vers Shou Lao, il appuie sa main droite en se penchant sur sa jambe droite d'un air nonchalant, il tient un panier rempli de champignons de longévité, dit « lingzhi ».







#### HE XIANGU

Originnaire de la province du Guangdong, He Xiangnu naît avec six cheveux dorés qui brillent. Elle est la seule femme du panthéon des immortels taoïstes. Lors d'un rêve à l'âge de quatorze ans, un immortel lui insuffle comment se nourrir de la poudre de nuages afin d'alléger son corps et de devenir elle-même immortelle.

Elle décida alors de ne jamais se marier, et parcourait les gorges de montagne en volant le soir, à la recherche de fruits pour nourrir sa mère. Peu à peu, elle vécut à l'écart des hommes et s'abstint complètement de nourriture. Dans une autre version, elle aurait été une concubine dans une famille dans laquelle elle subissait de mauvais traitements, condamnée à des travaux culinaires. Elle aurait reçu l'illumination de Lü Dongbin et serait montée au ciel emportant sa louche. Ses attributs classiques comportent le lotus qui symbolise l'accomplissement spirituel, un *sheng* (instrument à vent), une pêche d'immortalité, une louche en bois ou un chasse-mouche, accessoire des religieux. Elle symbolise le modèle de piété filiale et la donneuse d'enfants.

Ici représentée assise sur un phénix en vol, He Xiangnu tient une louche remplie de pêches de longévité, faisant écho avec Xiwangmu, la Reine Mère de l'Ouest. Les pêches de longévité de la Reine Mère de l'Ouest apparaissent seulement tous les 3000 ans sur ses arbres magiques. Seule une bouchée de pêche permet d'atteindre l'immortalité. He Xiangnu porte une robe verte avec des sous-vêtements pourpres, elle fixe le spectateur d'un air éclairé.





**SHOU LAO :**

**LE DIEU ETOILE DE LA LONGÉVITÉ**

Sous les traits d'un vieillard à crâne bombé rappelant la forme de pêche de longévité, le visage agrémenté d'une longue barbe blanche, il tient un sceptre ruyi contre lui, souriant, le vêtement jaune parsemé de caractères *shou*, symbole de longévité, assis sur un daim, un jeune attendant sur ses pas tenant un long bâton auquel sont suspendus des lingzhi. L'homophone du daim correspond à la réussite sociale.





**COLLECTION  
SAINT-LOUBERT-BIÉ**

LOTS : 2 A 138





## ALAIN SAINT-LOUBERT-BIÉ

Alain Saint-Loubert-Bié était un ancien élève de l'Ecole Polytechnique, écuyer du Cadre Noir de Saumur qui aimait voyager et découvrir de nouvelles cultures. Il a vécu longtemps en Afrique, en Amérique du Sud et en Extrême-Orient.

C'est lors d'un poste en Thaïlande que lui et sa femme, Jacqueline, sont tombés sous le charme de la porcelaine "Bleu Blanc". Ils ont trouvé chez un marchand chinois de Bangkok un premier bol en porcelaine décorée d'un daim sous les pins (lot n°2 de la vente).

Ce fut une découverte qui les a animés tout au long de leur vie de collectionneurs. Les porcelaines "Bleu Blanc" les ont particulièrement passionnés. Au fur et à mesure de leurs différents déplacements chez des marchands à Bangkok et Ayutthaya, ils ont découvert un univers totalement différent de celui dans lequel ils avaient alors évolué jusqu'à présent. Ils ont enrichi leur collection en Asie, mais également lors de ventes aux enchères en Europe et chez des marchands.

Toutes les époques occupent une place importante dans leur collection: du début de la fabrication des porcelaines "Bleu Blanc" de la dynastie mongole des Yuan (1279-1368), en passant par les productions sous les Ming (1368-1644), dans laquelle les pièces exportées dites "Kraak" ont joui d'une place importante pour eux, ainsi que les pièces de l'ancien Annam des XV<sup>e</sup> au XVII<sup>e</sup> siècle, ou alors les pièces des XVII<sup>e</sup> et XVIII<sup>e</sup> siècle fabriquées pour la Compagnie des Indes, et sans oublier les "Bleus de Hué". La collection est un très bel éventail des différentes productions et retrace tout au long l'histoire chinoise de cet "or" blanc dont le secret de fabrication n'avait pas encore été percé chez nous en Europe.

La collection comporte également des pièces fabriquées en Chine qui ont été montées en argent et en cuivre doré en Europe pour embellir et orner les maisons de familles nobles françaises et européennes.

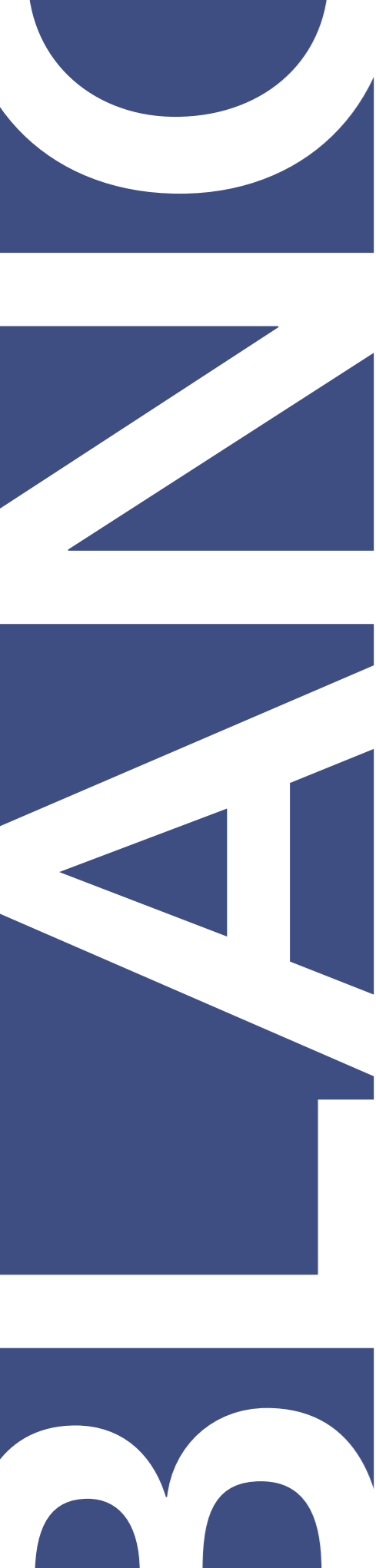
La plupart des pièces figurent dans le livre que Monsieur Saint-Loubert-Bié a écrit en 2010: Porcelaines chinoises dans un manoir normand.

Une histoire des "Bleu et Blanc". En effet, ces pièces ont pendant longtemps orné le Manoir des Evêques en Normandie près de Deauville qui était accessible à tout visiteur qui souhaitait s'instruire sur l'histoire de ces pièces fabuleuses. Il a assemblé avec goût cette belle collection que nous avons l'honneur de vous présenter ici.

Alice Jossaume







C

’était il y a 10 ans, quand mon oncle Alain Saint Loubert-Bié m’a demandé un coup de main sur la diffusion digitale de son livre retraçant au travers de chaque pièce de sa collection la formidable histoire des « bleu et blanc », que j’ai pris conscience de l’ampleur de sa démarche.

Sa passion pour ces porcelaines chinoises, exposées dans son manoir de Canapville, était aussi celle de la transmission d’une extraordinaire aventure de près de huit siècles.

Outre le goût des belles choses, il nous a aussi partagé sa joie de vivre, sa grande humanité et son regard amusé sur le monde d’aujourd’hui.

Hélène Saint Loubert Bié







2

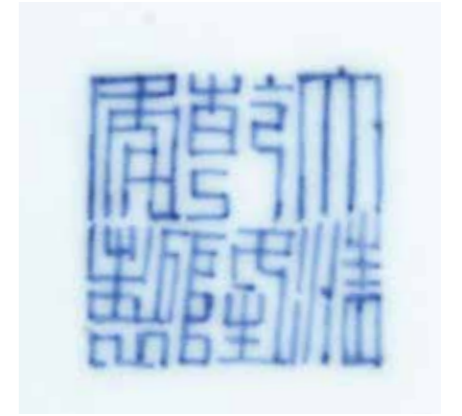
CHINE - EPOQUE QIANLONG  
(1736 - 1795)

Bol en porcelaine décorée en bleu et rouge de cuivre sous couverte d'un daim sous les pins. Au revers de la base, la marque de Qianlong à six caractères en *zhuanshu* (Col cerclé de métal et probablement coupé, éclat et fêlure).  
Diam. 19,1 cm.

L'état de la porcelaine sous la monture n'est pas garanti

Référence: *Porcelaines chinoises dans un Manoir Normand, une histoire des "bleu et blanc"*, par Alain Saint Loubert Bié, p. 7.

800 / 1 000 €



2.





3.

4.



5.

6.

**3**  
CHINE, KRAAK -  
PÉRIODE TRANSITION, XVII<sup>E</sup> SIÈCLE

Grand plat en porcelaine décorée en bleu sous couverte de Shoulao chevauchant sa grue volant parmi les nuages au-dessus des flots au centre, entouré d'une frise de pétales de lotus, l'aile décorée de huit grandes réserves ornées des personnages représentant les quatre métiers nobles (*yuqiao gengdu*: paysan, bûcheron, lettré, pêcheur) et fleurs alternées, entrecoupés avec des petits cartouches ornés de tulipes et rinceaux.

(Fêlures, égrenures)  
Diam. 32,5 cm.

Références: *Porcelaines chinoises dans un Manoir Normand, une histoire des "bleu et blanc"*, par Alain Saint Loubert Bié, p.65  
1 500 / 2 000 €

**4**  
CHINE, KRAAK -  
EPOQUE WANLI (1573 - 1620)

Grand plat en porcelaine décorée en bleu sous couverte au centre d'un couple de faisans posés sur un tertre fleuri de pivoines, un autre oiseau en vol. L'aile décorée de réserves ornées de branches de pêcheurs, de chrysanthèmes et d'objets précieux (*babao*) alternés.

Au revers, des champignons et des rubans alternés.  
(Egrenures)  
Diam. 35 cm.

Références: *Porcelaines chinoises dans un Manoir Normand, une histoire des "bleu et blanc"*, par Alain Saint Loubert Bié, p.63

1 500 / 2 000 €

**5**  
JAPON, FOURS D'ARITA -  
DÉBUT EPOQUE EDO (1603 - 1868),  
XVII<sup>E</sup> SIÈCLE

Coupe en porcelaine décorée en bleu sous couverte d'un médaillon central orné du monogramme V.O.C. (*Vereenigde Oostindische Compagnie* - Compagnie néerlandaise des Indes orientales) entouré de deux phénix parmi les grenades et camélias, la chute ornée de six grands cartouches ornés de bambous et pivoines alternés.  
(Fêlures et fêlures de cuisson)  
Diam. 32 cm.

Références: *Porcelaines chinoises dans un Manoir Normand, une histoire des "bleu et blanc"*, par Alain Saint Loubert Bié, p.111

1 500 / 2 000 €

**6**  
CHINE - EPOQUE KANGXI  
(1662 - 1722)

Grand plat en porcelaine décorée en bleu sous couverte de papillons volant au-dessus d'un rocher fleuri de pivoines, l'aile décorée de pivoines et curcurbitacés.

Au revers, la marque à la conque.  
(Accidents et restaurations).  
Diam. 43 cm

Références: *Porcelaines chinoises dans un Manoir Normand, une histoire des "bleu et blanc"*, par Alain Saint Loubert Bié, p.88

400 / 500 €





7

CHINE - EPOQUE KANGXI  
(1662 - 1722)

Deux grands plats en porcelaine décorée en bleu sous couverte au centre d'une fleur de lotus stylisée entourée de frise de lingzhi. Deux rangées de douze cartouches ornées de fleurs stylisées dans leur feuillage. (Egrenures et éclats)  
Diam. 35,5 et 38 cm.

Référence: *Porcelaines chinoises dans un Manoir Normand, une histoire des "bleu et blanc"*, par Alain Saint Loubert Bié, p. 89

1 500 / 2 000 €

8

CHINE - EPOQUE KANGXI  
(1662 - 1722)

Grande coupe en porcelaine décorée en bleu sous couverte d'un médaillon rond orné de quatre fleurs stylisées dans leurs rinceaux entourés de frises de plumes de paons et fleurs stylisées. Au revers, près du talon, une frise de plaques sonores et six fleurs. (Eclats, égrenures, fêlures)  
Diam. 37 cm.

Référence: *Porcelaines chinoises dans un Manoir Normand, une histoire des "bleu et blanc"*, par Alain Saint Loubert Bié, p. 90

2 000 / 3 000 €

9

CHINE - EPOQUE KANGXI  
(1662 - 1722)

Grande coupe en porcelaine décorée en bleu sous couverte d'un médaillon central orné de quatre fleurs de lotus crachant des lingzhi parmi les rinceaux, entouré de six fleurs de lotus stylisées en forme de pétales, le bord orné de frise de fleurs stylisées. Au revers, quatre objets de bon augure: rouleau, double corne, perle enflammée et dais. (Fêlures, éclat restauré).  
Diam. 35 cm.

Référence: *Porcelaines chinoises dans un Manoir Normand, une histoire des "bleu et blanc"*, par Alain Saint Loubert Bié, p.90.

1 000 / 1 500 €



8.

9.





10.

10

CHINE, KRAAK -  
EPOQUE WANLI (1573 - 1620)

Grand plat en porcelaine décorée en bleu sous couverte d'un grand panier fleuri de pivoines et chrysanthèmes, entourés par des bandes de brocart et ruyi. L'aile décorée de huit grands cartouches ornés de branches de pêchers et objets précieux (*babao*), entrecoupés de panneaux ornés de guirlandes et svastika.

(Égrenures, petite restauration).

Diam. 51,8 cm

2 000 / 3 000 €







11.

11.

11.

11.

11

**CHINE - XIX<sup>E</sup> SIÈCLE**

Quatre tulipiers en porcelaine décorée en bleu sous couverte de dragons pourchassant la perle sacrée parmi les nuages, lotus, personnages et ville. Les épaulements ornés de lingzhi, fleurs de pruniers et svastikas. (Egrenures, un col meulé, un bulbe restauré)  
H. de 21 à 25 cm.

Référence: *Porcelaines chinoises dans un Manoir Normand, une histoire des "bleu et blanc"*, par Alain Saint Loubert Bié, p. 144 et 145  
800 / 1 000 €

12

**CHINE - FIN EPOQUE QING (1644 - 1911)**

Paire de jardinières de forme carrée et leurs supports en porcelaine décorée en bleu sous couverte de canards mandarin nageant parmi les lotus dans une marre. Le col orné d'une frise de lingzhi. Les supports ornés de canards et lions.  
(Egrenures, éclats, petite fêlure)  
H. avec supports 30 cm.

Références: *Porcelaines chinoises dans un Manoir Normand, une histoire des "bleu et blanc"*, par Alain Saint Loubert Bié, p. 146.  
400 / 600 €

13

**CHINE - XVIII<sup>E</sup>/XIX<sup>E</sup> SIÈCLE**

Jardinière de forme rectangulaire en porcelaine décorée en bleu sous couverte des huit immortels (*baxian*) dans un paysage de pins, accompagnés de cerfs.  
(Restaurations, fêlures, éclats)  
Dim. 14 x 32 x 21 cm.

Référence: *Porcelaines chinoises dans un Manoir Normand, une histoire des "bleu et blanc"*, par Alain Saint Loubert Bié, p. 105  
400 / 600 €



14.

14

**CHINE, KRAAK - MILIEU XVII<sup>E</sup> SIÈCLE**

Grand plat en porcelaine décorée en bleu sous couverte d'un couple de phénix sur un rocher près de pivoines fleuries, entourés par des bandes de brocart. L'aile décorée de huit grands cartouches ornés de branches de pêchers et objets précieux (*babao*), entrecoupés de panneaux ornés de perles et svastika.  
Diam. 48 cm.

Références: *Porcelaines chinoises dans un Manoir Normand, une histoire des "bleu et blanc"*, par Alain Saint Loubert Bié, p.64  
Exposition: Ce plat a été présenté lors de l'exposition organisée par la Société Française d'Etude de la Céramique Orientale, SFECO, en 2006 à la Compagnie de la Chine et des Indes et publié dans le catalogue.  
1 500 / 2 000 €



12.

12.



13.





15

**CHINE, KRAAK -  
EPOQUE WANLI (1573 - 1620)**

Deux bols, un pot couvert et deux coupes dites "klapmuts" en porcelaine décorée en bleu sous couverte d'objets de bon augure au centre, d'oiseaux parmi les fleurs et cartouches ornés de rochers percés et fleurs.

Diam. 8,5 et 15 cm pour les bols et les coupes. H. pot 15 cm. (Restauration, fêlures, égrenures).

Références: *Porcelaines chinoises dans un Manoir Normand, une histoire des "bleu et blanc"*, par Alain Saint Loubert Bié, p.67 à 69

350 / 400 €

16

**CHINE, KRAAK -  
EPOQUE WANLI (1573 - 1620)**

Vase bouteille en porcelaine décorée en bleu sous couverte de six grands cartouches ornés de chevaux volant et galopant au-dessus des vagues et branches de fleurs alternées, entrecoupés de petits cartouches ornés de rubans, l'épaule orné de panneaux de svastika et perles.

Sur le col, des guirlandes de perles. (Restauration, fêlures). H. 27 cm.

Provenance: Ancienne collection Perret-Vibert, Paris.

Références: *Porcelaines chinoises dans un Manoir Normand, une histoire des "bleu et blanc"*, par Alain Saint Loubert Bié, p.73

500 / 600 €

17

**CHINE -  
EPOQUE QIANLONG (1736 - 1795)**

Saucière en porcelaine décorée en bleu sous couverte de daims parmi les bambous, à l'intérieur un petit bouquet de fleurs à l'européenne.

(Restauration, sauts d'émail) L. 24 cm.

On y joint une chope à décor de pavillons dans un paysage lacustre. XIX°. (Sauts d'émail et égrenures) H. 12 cm.

Références: *Porcelaines chinoises dans un Manoir Normand, une histoire des "bleu et blanc"*, par Alain Saint Loubert Bié, p.114, p.122 et p. 123.

300 / 500 €

18

**CHINE, COMPAGNIE DES INDES -  
EPOQUE QIANLONG (1736 - 1795)**

Ensemble comprenant deux coupes en forme de coquillages et deux saucières en porcelaine décorée en bleu sous couverte de pivoines dans leur feuillage. (Restauration à une anse, égrenures) Dim. 9 x 11 cm (coquillages) et L. 19,5 cm (saucières).

*L'état n'est pas garanti sous les montures.*

Références: *Porcelaines chinoises dans un Manoir Normand, une histoire des "bleu et blanc"*, par Alain Saint Loubert Bié, p. 121 et 122.

400 / 600 €



19.



19.



20.

21.

20.

19

**CHINE -  
EPOQUE KANGXI (1662 - 1722)**

Deux verseuses pouvant former paire en porcelaine décorée en bleu sous couverte de douze cartouches côtelés ornés de fleurs stylisées, l'épaule orné d'une frise de pétales de lotus. Le bec verseur orné de nuages. (Restaurations, égrenures).

H. 20 cm.

Référence: *Porcelaines chinoises dans un Manoir Normand, une histoire des "bleu et blanc"*, par Alain Saint Loubert Bié, p. 98

1 200 / 1 500 €

20

**CHINE -  
FIN EPOQUE MING (1368 - 1644)**

Paire de bols en porcelaine décorée en bleu sous couverte de quatre grues et quatre branches de pêches de longévité au-dessus de vagues écumantes. A l'intérieur un motif de pêche dans un cercle. (Fêlures).

Diam. 15 cm.

Référence: *Porcelaines chinoises dans un Manoir Normand, une histoire des "bleu et blanc"*, par Alain Saint Loubert Bié, p.51.

150 / 200 €

21

**CHINE, KRAAK -  
EPOQUE WANLI (1573 - 1620)**

Théière en porcelaine décorée en bleu sous couverte de six cartouches dont quatre ornés de pivoines et deux de lions au milieu des fleurs de bananiers. L'épaule orné d'une frise de motifs géométriques et de svastikas. Le manche et le bec verseur montés en bois. Bronze postérieur. (Eclat, égrenures).

*Etat non garanti sous les montures.*

600 / 800 €





22

CHINE -  
EPOQUE WANLI (1573 - 1620)

Kendi en forme de crapaud en porcelaine décorée en bleu sous couverte de fleurs de prunus et grenades stylisées, la prise en argent surmontée d'un petit crapaud.

(fêlure à côté de la bouche, saut d'émail sur le buste, manque la prise en porcelaine substituée par une prise en argent, égrenures à la bouche).  
H. 16,8 cm.

*Monture en argent postérieure.*

*L'état de la porcelaine sous la monture n'est pas garanti.*

5 000 / 6 000 €



22.





23.

23.

23

CHINE - XVIII<sup>E</sup> SIÈCLE

Deux verseuses en porcelaine décorée en bleu sous couverte de fleurs et papillons sur l'une, l'autre à décor d'un daim sous les saules pleureurs et d'un enfant jouant de la flûte.

(Importantes fêlures sur toute la panse de celui à fleurs et fêlure au col H. 20, 3 et 20, 8 cm.

Montures en cuivre doré postérieure (Accidents et enfoncements).

*L'état de la porcelaine sous la monture n'est pas garanti.*

1 000 / 1 500 €

24

CHINE - EPOQUE KANGXI (1662 - 1722)

Verseuse en porcelaine émaillée en bleu sous couverte de jeunes femmes et de pots fleuris, une sapèque parmi les rubans sur le couvercle.

Au revers, la marque yu en bleu sous couverte. (Couvercle restauré, gerces de cuissons, sauts d'émail, égrenures en bordure du bec verseur).

H. 13,5 cm

Monture en cuivre doré postérieure.

*L'état de la porcelaine sous la monture n'est pas garanti.*

600 / 800 €

24 B

CHINE -

EPOQUE KANGXI (1662 - 1722)

Ensemble comprenant deux verseuses, un tonneau et un petit vase en porcelaine décorée en bleu sous couverte de fleurs de chrysanthèmes dans leur rinceaux, de panneaux ornés de femmes de paons parmi les lotus.

H. de 14, 6 à 17, 5 cm.

Monture en argent postérieure.

*L'état de la porcelaine sous la monture n'est pas garanti.*

800 / 1 000 €



26.

25

CHINE - EPOQUE KANGXI (1662 - 1722)

Deux verseuses en porcelaine décorée en bleu sous couverte de jeunes femmes dans un jardin portant un rapace et un lapin, et des pots pourris, l'autre à décor de lotus dans leurs rinceaux.

(Saut d'émail fêlures internes dans celui aux lotus).

H. 15, 6 et 16, 5 cm.

Monture en argent postérieure.

*L'état de la porcelaine sous la monture n'est pas garanti.*

1 000 / 1 500 €

26

CHINE - EPOQUE KANGXI (1662 - 1722)

Boîte de forme cylindrique en porcelaine décorée en bleu sous couverte d'un vieillard traversant un pont au dessus d'une rivière dans un paysage montagneux jonché de cabanons et de pins. (Fêlures à l'intérieur du couvercle).

H. 11, 8 cm.

Monture en argent postérieure agrémentée de frise de godrons entrelacés le long du pied et d'une frise de fleurons entrelacés au col.

*L'état de la porcelaine sous la monture n'est pas garanti.*

500 / 600 €



24.

24B.

24B.

24B.

24B.

25.

25.





27

CHINE -  
EPOQUE KANGXI (1662 - 1722)  
Deux vases cornets en porcelaine décorée en bleu sous couverte de frises de lotus dans leurs rinceaux au sein de pétales et de frises de lingxi. (Petits éclats en bordure de l'un, important fêlures sur l'autre se divisant, sauts d'émaux sur les deux).  
Marque de la feuille.  
H. 16, 4 cm.  
Couvercles en bronze à décor de godrons la prise de forme sphérique, postérieure.

*L'état de la porcelaine sous la monture n'est pas garanti.*

200 / 300 €

28

CHINE -  
EPOQUE KANGXI (1662 - 1722)  
Deux kendi en porcelaine décorée en bleu sous couverte: pour l'un de branches de prunus fleuries, bambou et pies en vol formant rébus (Petits sauts d'émail)  
H. 24, 2 cm avec le couvercle.  
L'autre de fleurs de chrysanthèmes parmi leurs feuillages mouvementés. (Fêlures au col).  
H. 20 cm.  
Montures en argent postérieures.

*L'état de la porcelaine sous la monture n'est pas garanti.*

800 / 1 000 €

29

CHINE -  
EPOQUE KANGXI (1662 - 1722)  
Paire de sorbets en porcelaine décorée en bleu sous couverte du Christ en croix parmi les rinceaux, le bord orné d'une frise de lingzhi et fleurs. (Fêlure en bordure du plus petit).  
H. 7 et 7, 6 cm.  
Couvercles en métal argenté postérieure, à décor de fleurs dans des cartouches.

1 000 / 1 500 €



30

CHINE -  
EPOQUE KANGXI (1662 - 1722)  
Paire de petits vases balustres à facettes en porcelaine décorée en bleu sous couverte d'hommes et enfants sous les pins.  
H Totale: 28 cm.  
H. à vue des vases: 12, 5 cm.  
Montures en bronze doré de style Louis XV.

1 000 / 1 500 €

31

CHINE -  
EPOQUE KANGXI (1662 - 1722)  
Deux pots couverts en porcelaine décorée en bleu sous couverte pour l'un de forme ovoïde, de branches de lotus se dressant, l'autre de forme balustre à décor de lettrés jouant au go dans un paysage lacustre sous les pins et saules pleureurs.

H. 20, 8 et 16, 1 cm.

Couvercles en argent postérieures.  
200 / 300 €

32

CHINE -  
EPOQUE KANGXI (1662 - 1722)  
Deux bols polylobés et deux sorbets en porcelaine décorée en bleu sous couverte de femmes sur une terrasse et de bouquets fleuris, le plus petit bol orné de branches de prunus et chrysanthèmes, chaque bol surmonté d'une prise en argent, les sorbets reposant sur des pieds en argent à pans coupés. (Eclats et fêlures).  
Monture en argent postérieure.

*L'état de la porcelaine sous la monture n'est pas garanti.*

400 / 600 €







33.

**33**  
CHINE -  
EPOQUE KANGXI (1662 - 1722)  
Bol en porcelaine décorée en bleu  
sous couverte de fleurs et branches  
de lingxi, un chrysanthème en décor  
central.  
(Fêlures).  
Diam. 19, 4 cm.  
Monture en cuivre doré postérieure,  
les anses formant courbes et contres  
courbes, le pied rond à décor de  
godrons.

*L'état de la porcelaine sous la monture  
n'est pas garanti.*

1 200 / 1 500 €



33.



33.





34.

34.

34.

34

CHINE -  
PÉRIODE TRANSITION, XVII<sup>E</sup> SIÈCLE

Trois verseuses en porcelaine décorée en bleu sous couverte de lettrés sous les pins et bananiers (restauration à l'anse, petits sauts d'émail), l'autre à décor de guerriers le couvercle et le bec verseur en argent incisé de fleurs, la prise du couvercle formant bouton, la dernière à décor mobiliers (Petits sauts d'émail).

H. 21, 9 à 24, 3 cm.

Monture en argent postérieure.

*L'état de la porcelaine sous la monture n'est pas garanti.*

1 500 / 2 000 €

36

CHINE -  
EPOQUE KANGXI (1662 - 1722)

Six petits flacons en porcelaine décorée en bleu sous couverte de branches fleuries, symboles bouddhiques et de jeunes femmes sur des terrasses et dans des jardins. (Un petit éclat au pied de l'un). Montés en argent. H. de 7, 3 à 12 cm. Monture en argent postérieure.

*L'état de la porcelaine sous la monture n'est pas garanti.*

500 / 600 €

38

CHINE -  
EPOQUE KANGXI (1662 - 1722)

Théière en porcelaine décorée en bleu sous couverte et émaillé or en bordure du couvercle, d'une scène représentant des lettrés et un cavalier dans un palais sous les pins, l'anse et le bec verseur formant bambou. La prise du couvercle en argent formant lion. Monture en argent postérieure. (Craquelures de cuisson).

*L'état de la porcelaine sous la monture n'est pas garanti.*

400 / 600 €



37.

38.

35

CHINE -  
EPOQUE KANGXI (1662 - 1722)

Deux pots en porcelaine décorée en bleu sous couverte de rochers et d'une jeune femme jouant du qin sur l'un, de jeunes femmes jouant au go sur l'autre. H. 10, 1 et 12 cm.

Monture en argent postérieure.

*L'état de la porcelaine sous la monture n'est pas garanti.*

400 / 500 €



35.

35.

36.

36.

36.

36.

37

CHINE -  
EPOQUE KANGXI (1662 - 1722)

Théière en porcelaine décorée en bleu sous couverte de lettrés sous les pins au bord d'un lac, et d'un poème sur la panse. Au revers, la marque apocryphe Chenghua.

(Bulles de cuisson et fêlure de cuisson). H. 10, 1 cm.

Monture en argent postérieure.

*L'état de la porcelaine sous la monture n'est pas garanti.*

600 / 700 €



39.

41.

40.

39

CHINE - XVII<sup>E</sup> SIÈCLE

Verseuse en porcelaine décorée en bleu sous couverte de panneaux fleuris, la prise en hauteur. H. 20, 6 cm.

Monture en argent postérieure autour du col et du couvercle.

*L'état de la porcelaine sous la monture n'est pas garanti.*

400 / 500 €

40

CHINE - XVIII<sup>E</sup> SIÈCLE

Petite boîte ronde en porcelaine décorée en bleu sous couverte de branches fleuries et papillons en vol sur le couvercle, d'un couple enlacé s'acoquinant allongés sur un lit, à l'intérieur du couvercle, la partie supérieure de la panse agrémentée d'une frise de lingxi. Diam. 7 cm.

100 / 150 €

41

CHINE - XVII<sup>E</sup> SIÈCLE

Kendi en porcelaine décorée en bleu sous couverte de pies perchées sur des rochers parmi des branches de fleurs, le bec orné de pêches de longévité et symbole bouddhique. (Manque la prise en porcelaine remplacé par un montage en argent couvert).

H. 21, 7 cm.

Monture en argent postérieure.

*L'état de la porcelaine sous la monture n'est pas garanti.*

500 / 600 €





42.



43.

42

CHINE, KRAAK -  
EPOQUE WANLI (1573 - 1620)

Kendi en porcelaine décorée en bleu sous couverte de quatre grands cartouches ornés de chevaux volant et galopant au-dessus des vagues et galopant au-dessus des vagues et branches de fleurs alternées, entrecoupés de petits cartouches ornés de rubans, l'épaule orné de motifs géométriques et fleurs. Sur le col, des branches de cerisiers. Le col et le bec verseur cerclés de métal. (Restauration, éclats, sauts d'émail). H. 20,5 cm.

L'état de la porcelaine sous la monture n'est pas garanti.

Référence: *Porcelaines chinoises dans un Manoir Normand, une histoire des "bleu et blanc"*, par Alain Saint Loubert Bié, p.72.

500 / 600 €

43

CHINE, KRAAK -  
FIN EPOQUE MING (1368 - 1644)

Kendi en porcelaine décorée en bleu sous couverte de cartouches ornés de d'objets de bon augure alternés fleurs, entrecoupés de petits cartouches ornés de rubans et motifs géométriques. L'embouchure et le col ornés d'une rondelle plate. (Pied meulé, rayures, éclat). H. 20 cm.

Références: *Porcelaines chinoises dans un Manoir Normand, une histoire des "bleu et blanc"*, par Alain Saint Loubert Bié, p.72

500 / 600 €

44

VIETNAM, HUE - FIN XIX<sup>E</sup> SIÈCLE

Ensemble comprenant une paire de bols, un bol couvert, une théière, un pot couvert et un petit bol en porcelaine décorée en bleu sous couverte d'objets de bon augure, paysages avec poèmes, chevaux et fleurs. Les bords cerclés de métal. (Fêlures, éclat).

Diam. 12 et 12,5 cm.

Références: *Porcelaines chinoises dans un Manoir Normand, une histoire des "bleu et blanc"*, par Alain Saint Loubert Bié, p.114p.129

150 / 200 €



45.

45

CHINE - FIN EPOQUE QIANLONG  
(1736 - 1795)

Cafetière en porcelaine décorée en bleu sous couverte de pêcheurs dans une barque sur une rivière dans un paysage montagneux. L'épaule ornée de fleurs, maisonnettes et rinceaux.

Le manche perpendiculaire au bec verseur. Charnière en argent rapportée.

(Restauration, fêlure, éclats).

H. 19 cm.

Références: *Porcelaines chinoises dans un Manoir Normand, une histoire des "bleu et blanc"*, par Alain Saint Loubert Bié, p. 125

300 / 500 €



44.

44.

44.

44.

44.

44.





**46**  
**CHINE -**  
**EPOQUE KANGXI (1662 - 1722)**  
 Ensemble de deux assiettes et sept  
 soucoupes en porcelaine décorée en  
 bleu sous couverte de crabes entourés  
 de poissons parmi les algues, les  
 chutes ornées de cartouches de fleurs.  
 (Egrenures, fêlures).  
 Diam. 13,5 et 21 cm.

Référence: *Porcelaines chinoises dans  
 un Manoir Normand, une histoire  
 des "bleu et blanc",* par Alain Saint  
 Loubert Bié, p.94.  
 200 / 300 €

**47**  
**CHINE -**  
**EPOQUE KANGXI (1662 - 1722)**  
 Trois sorbets et quatre soucoupes  
 de forme octogonale en porcelaine  
 décorée en bleu sous couverte de  
 cartouches ornés de fleurs stylisées.  
 (Egrenures et fêlure à un sorbet)  
 Diam. 13,5 et 8,5 cm.

Référence: *Porcelaines chinoises dans  
 un Manoir Normand, une histoire  
 des "bleu et blanc",* par Alain Saint  
 Loubert Bié, p.96.  
 100 / 150 €



**48**  
**CHINE, COMPAGNIE DES INDES -**  
**EPOQUE KANGXI (1662 - 1722)**  
 Paire de grands gobelets sur  
 piédouche en porcelaine décorée en  
 bleu sous couverte de cartouches en  
 forme de pétales de lotus ornés de  
 pivoines et rinceaux.  
 (Égrenures)  
 H. 24,5 cm.

Références: *Porcelaines chinoises  
 dans un Manoir Normand, une histoire  
 des "bleu et blanc",* par Alain Saint  
 Loubert Bié, p. 120.  
 400 / 500 €



48.

48.





49.



50.



51.

**49**  
CHINE, FOURS DE SWATOW -  
XVI<sup>E</sup>/XVII<sup>E</sup> SIÈCLE

Grande coupe en porcelaine décorée en bleu sous couverte au centre de trois canards sur une terrasse près de fleurs de lotus sous la pleine lune. Le marli orné de neuf grands cartouches ornés de fleurs stylisées, les arbres délimités par une frise de perles. (Egrenures, fêlures, éclat).  
Diam. 43 cm.

Références: *Porcelaines chinoises dans un Manoir Normand, une histoire des "bleu et blanc"*, par Alain Saint Loubert Bié, p.77

600 / 800 €

**50**  
CHINE, KRAAK - XX<sup>E</sup> SIÈCLE

Grand plat en porcelaine décorée en bleu sous couverte d'un couple de canards sur un tertre fleuri près de pivoines, le marli orné de huit grands cartouches ornés de fleurs et objets précieux stylisés. (Fêlures de cuisson)  
Diam. 38,8 cm.  
100 / 200 €

**51**  
CHINE -  
EPOQUE KANGXI (1662 - 1722)

Coupe en porcelaine décorée en bleu sous couverte de sept fleurs parmi les rinceaux au centre, la chute ornée de huit cartouches de fleurs et entrecoupées avec deux petits cartouches de fleurons. Au revers de la base, la marque à six caractères de Kangxi. (Fêlure, petites égrenures)  
Diam. 25 cm.

Référence: *Porcelaines chinoises dans un Manoir Normand, une histoire des "bleu et blanc"*, par Alain Saint Loubert Bié, p.87.

500 / 600 €





52

**CHINE - EPOQUE KANGXI (1662 - 1722)**  
Trois assiettes en porcelaine dans le style Kraak, décorée en bleu sous couverte de rochers fleuris de pivoines et chrysanthèmes au centre, l'aile décorée de huit cartouches ornés de branches de pêcheurs et dais alternés. Au revers, la marque au chaudron. (Egrenures, fêlures, étoile). Diam. 21 cm.

Références: *Porcelaines chinoises dans un Manoir Normand, une histoire des "bleu et blanc"*, par Alain Saint Loubert Bié, p. 93  
250 / 300 €

53

**CHINE - EPOQUE WANLI (1573 - 1620)**  
Deux assiettes pouvant former paire en porcelaine décorée en bleu sous couverte au centre des objets précieux (*baba*) enrubannés avec un astre au loin, entourés d'un fond de motifs d'écaille. La chute ornée de dix réserves rondes ornées d'objets précieux et fleurs alternées. (Egrenures, fêlure)  
Diam. 20 cm.

Référence: *Porcelaines chinoises dans un Manoir Normand, une histoire des "bleu et blanc"*, par Alain Saint Loubert Bié, p.66

Provenance : Duchange.  
300 / 400 €

53.

54.

54

**CHINE - FIN XVI<sup>E</sup> SIÈCLE**  
Deux assiettes pouvant former paire en porcelaine décorée en bleu sous couverte d'un couple de cerfs sous les pins au centre, l'aile décorée de branches fleuries stylisées. (Egrenures, petite restauration, fêlures).  
Diam. 20,5 cm.

Références: *Porcelaines chinoises dans un Manoir Normand, une histoire des "bleu et blanc"*, par Alain Saint Loubert Bié, p.53  
150 / 200 €

55.



56.

57.

56.

55

**CHINE - XVII<sup>E</sup> SIÈCLE**  
Assiette en porcelaine décorée en bleu sous couverte d'un oiseau sur une terrasse près de pivoines, l'aile décorée de huit grands cartouches ornées de fleurs dans leur feuillage et entrecoupés de petites réserves ornées de perles. (Egrenures, fêlure).  
Diam. 20 cm.

Références: *Porcelaines chinoises dans un Manoir Normand, une histoire des "bleu et blanc"*, par Alain Saint Loubert Bié, p.66

150 / 200 €

56

**CHINE - EPOQUE QIANLONG (1736 - 1795)**  
Paire d'assiettes en porcelaine décorée en bleu sous couverte d'un buffle sous les pins, le bord orné d'une frise d'œillet et coquelicots. (Eclats et fêlures)  
Diam. 22 cm.

On y joint une assiette en porcelaine décorée en bleu sous couverte de sujets mobiliers et objets de bon augure. (Egrenures)  
Diam. 22,5 cm.

Référence: *Porcelaines chinoises dans un Manoir Normand, une histoire des "bleu et blanc"*, par Alain Saint Loubert Bié, p. 116  
100 / 150 €

57

**CHINE - FIN EPOQUE QING (1644 - 1911)**  
Verseuse en forme de pêche de longévité en porcelaine décorée en bleu sous couverte de lettrés dans un pavillon et sur une terrasse près de cerisiers et bananiers.  
H. 14 cm.

Références: *Porcelaines chinoises dans un Manoir Normand, une histoire des "bleu et blanc"*, par Alain Saint Loubert Bié, p.143.

*Etat non garanti sous les montures.*  
100 / 150 €



58.

58.

58

**CHINE - EPOQUE KANGXI (1662 - 1722)**  
Deux grandes coupes pouvant former paire en porcelaine décorée en bleu sous couverte d'une réserve polylobée ornée de trois pivoines et bourgeons parmi leur feuillage au centre, les lobes garnis de lingzhi, la chute ornée d'une frise de lingzhi, le bord d'une petite frise de lingzhi stylisés. Au revers, trois objets de bon augure et nuages alternés. (Le bord de l'un cerclé de métal).  
Diam. 32 et 34 cm.

Référence: *Porcelaines chinoises dans un Manoir Normand, une histoire des "bleu et blanc"*, par Alain Saint Loubert Bié, p. 92

*Etat non garanti sous la monture.*  
2 500 / 3 000 €





59.

59

CHINE, FOURS DE SWATOW - XVII<sup>E</sup> SIÈCLE

Grande coupe en porcelaine décorée en bleu sous couverte d'une qilin assise au centre, entoure de frises de fleurs stylisées. Le bord orné d'une frise de motifs géométriques. (Bordure meulée).  
Diam. 36 cm.

Référence: *Porcelaines chinoises dans un Manoir Normand, une histoire des "bleu et blanc"*, par Alain Saint Loubert Bié, p. 76.

300 / 400 €

60

CHINE, FOURS DE SWATOW - XVI<sup>E</sup> SIÈCLE

Deux bols et un pot en porcelaine décorée en bleu sous couverte de grues dans les fleurs pour les bols, le pot décoré d'un lettré dans un paysage. (Egrenures, fêlures)  
Diam. bols 14 et 15 cm. H. pot 10 cm.

Référence: *Porcelaines chinoises dans un Manoir Normand, une histoire des "bleu et blanc"*, par Alain Saint Loubert Bié, p. 78 et 53 et 41.

200 / 300 €

60B

CHINE - EPOQUE MING (1368 - 1644)

Deux assiettes en porcelaine décorée en bleu sous couverte pour l'une d'une grue parmi les nuages, pour l'autre d'une qilin stylisée, les bords ornés de frises de rinceaux et vagues stylisées.  
Diam. 19 et 20 cm.

Références: *Porcelaines chinoises dans un Manoir Normand, une histoire des "bleu et blanc"*, par Alain Saint Loubert Bié, p.38

200 / 300 €



61.

61

CHINE - DÉBUT EPOQUE MING (1368 - 1644), 2<sup>E</sup> MOITIÉ XV<sup>E</sup> SIÈCLE

Coupe en porcelaine décorée en bleu sous couverte de deux phénix volant parmi les fleurs de lotus et nuages au centre. La chute décorée d'une guirlande de fleurs et de grecques stylisés. Au revers, un dragon stylisé parmi les guirlandes fleuries. (Restauration, petits éclats).  
Diam. 25 cm.

Références: *Porcelaines chinoises dans un Manoir Normand, une histoire des "bleu et blanc"*, par Alain Saint Loubert Bié, p. 36.

Exposition: Ce plat a été présenté lors de l'exposition organisée par la Société Française d'Etude de la Céramique Orientale, la SFECO, en 2006 à la Compagnie de la Chine et des Indes.

1 500 / 2 000 €



60.

60B.

60B.

60.

60.







62

CHINE -  
EPOQUE QIANLONG (1736 - 1795)

Assiette en porcelaine décorée en bleu sous couverte et émaux polychromes de la famille rose d'une fleur de lotus au centre, entourée de dix pétales ornées elles-mêmes de fleurs de lotus. (Egrenures, fêlures).  
Diam. 23 cm.

On y joint deux assiettes à décor de carpes et cyprins.  
(Egrenures, fêlures)  
Diam. 23,7 et 26,9 cm.

Référence: *Porcelaines chinoises dans un Manoir Normand, une histoire des "bleu et blanc"*, par Alain Saint Loubert Bié, p. 18.

80 / 100 €



63

CHINE - XX<sup>E</sup> SIÈCLE

Grande coupe en porcelaine décorée en bleu et rouge de cuivre sous couverte de sept carpes au centre, le bord orné de fleurs de lotus sur fond bleu. (Restaurations)  
Diam. 45 cm.

Référence: *Porcelaines chinoises dans un Manoir Normand, une histoire des "bleu et blanc"*, par Alain Saint Loubert Bié, p. 18.

300 / 400 €



64.

64

CHINE - EPOQUE MING  
(1368 - 1644), XVI<sup>E</sup> SIÈCLE

Coupe en porcelaine décorée en bleu sous couverte d'un poisson au centre nageant au milieu des fleurs de lotus et algues dans un double cercle, la chute ornée de fleurs de lotus et plantes aquatiques, le bord orné d'une frise de spirales. Le revers orné de nuages et rinceaux stylisés. (Fêlure, égrenures)  
Diam. 31,5 cm.

Références: *Porcelaines chinoises dans un Manoir Normand, une histoire des "bleu et blanc"*, par Alain Saint Loubert Bié, p. 37.

1 000 / 1 500 €





65

**CHINE - XIX<sup>E</sup> SIÈCLE**

Chaque-plats en porcelaine décorée en bleu sous couverte de pavillon près d'une rive dans un paysage lacustre, la bordure ornée d'une frise de croisillons. (Egrenure, éclat).  
Diam. 24,5 cm.

Référence: *Porcelaines chinoises dans un Manoir Normand, une histoire des "bleu et blanc"*, par Alain Saint Loubert Bié, p. 124.

200 / 300 €

66

**CHINE - EPOQUE QIANLONG (1736 - 1795)**

Bol et sa soucoupe en porcelaine décorée en bleu sous couverte de paysage lacustre et pagode. (Fêlure, égrenures) Diam. 11 et 18 cm.

Provenance: The Nanking Cargo, Christie's, Amsterdam, 1986, lot 671.

On y joint un bol émaillé capucin à l'extérieur.

Référence: *Porcelaines chinoises dans un Manoir Normand, une histoire des "bleu et blanc"*, par Alain Saint Loubert Bié, p.118

100 / 200 €

67

**CHINE - XVIII<sup>E</sup> SIÈCLE**

Paire d'assiettes en porcelaine décorée en bleu sous couverte de fleur de lotus stylisée au centre entourée des trois abondances: grenades, citrons digités et pêches (*sanduo*).  
Diam. 23 cm.

Référence: *Porcelaines chinoises dans un Manoir Normand, une histoire des "bleu et blanc"*, par Alain Saint Loubert Bié, p.102

100 / 150 €

68

**CHINE - EPOQUE KANGXI (1662 - 1722)**

Assiette en porcelaine décorée en bleu sous couverte du paysage dit "L'île de Deshima". Trois paysans et une vache se promènent dans un paysage européen. (Eclats, fêlure).  
Diam. 20 cm.

Pendant longtemps ce décor a été appelé "île de Deshima" (près de Nagasaki), où étaient installés les quartiers généraux de la VOC entre 1641 et 1862. Mais ce décor représente plutôt la ville hollandaise de Scheveningen.

Référence: *Porcelaines chinoises dans un Manoir Normand, une histoire des "bleu et blanc"*, par Alain Saint Loubert Bié, p.114

Référence similaire: conservée dans la Collection Hodroff et conservée au Musée de Winterthour (Suisse), reproduit dans Howard, *The choice of the Private Trader*, p.44, n°11.

300 / 400 €



69

**CHINE - PÉRIODE TRANSITION, XVII<sup>E</sup> SIÈCLE**

Grand plat creux en porcelaine décorée en bleu sous couverte au centre d'un cavalier galopant près d'une falaise, des soldats l'observant derrière des rochers. La chute ornée de branches de pruniers, lotus, pivoines et iris. Le bord orné d'une frise de lingzhi. Au revers de la base, la marque "yu tang zhui qi", objet précieux fait pour le hall de jade. (Restaurations, fêlure, éclats, égrenures)  
Diam. 36 cm.

Référence: *Porcelaines chinoises dans un Manoir Normand, une histoire des "bleu et blanc"*, par Alain Saint Loubert Bié, p. 81

Prêté en novembre 2017 à la fondation Baur à Genève.

2 000 / 3 000 €





70

CHINE, COMPAGNIE DES INDES - EPOQUE JIAQING (1796 - 1820)

Quatre bouillons en porcelaine décorée en bleu sous couverte de quatre bouquets de pivoines et objets de bonne augure entremêlés dit "Fitzhugh". Les prises en forme de litchi, les anses entrelacés. (Eclats, manques, égrenures). Diam. 18 cm.

Références: *Porcelaines chinoises dans un Manoir Normand, une histoire des "bleu et blanc"*, par Alain Saint Loubert Bié, p.123.

300 / 400 €

71

CHINE - XIX<sup>E</sup> SIÈCLE

Pot couvert en porcelaine décorée en bleu sous couverte de sujets mobiliers et objets précieux enrubannés parsemés, ainsi que de cartouches polylobés ornés de fleurs. Les anses et prise rapportées en métal. (Eclats sous la monture au couvercle) H. 20 cm. Diam. 24 cm.

Référence: *Porcelaines chinoises dans un Manoir Normand, une histoire des "bleu et blanc"*, par Alain Saint Loubert Bié, p. 108.

400 / 500 €

72

CHINE - EPOQUE YONGZHENG (1723 - 1735)

Paire de coupelles en porcelaine décorée en bleu sous couverte d'armoiries probablement de la famille Glover de Campsey Ash, entourées de fleurs. Le bord orné d'une frise de croisillons. Diam. 14 cm.

Référence: *Porcelaines chinoises dans un Manoir Normand, une histoire des "bleu et blanc"*, par Alain Saint Loubert Bié, p.116.

100 / 150 €

73

CHINE - EPOQUE YONGZHENG (1723 - 1735)

Paire d'assiettes en porcelaine décorée en bleu sous couverte des armoiries de la famille Palmer, de Wanlip dans le Leicestershire, entouré d'une frise de lingzhi, l'aile ornée de cinq cartouches ornés de fleurs et surmontés de saules pleureurs et bambous. Diam. 23 cm.

Référence: Assiettes semblables présentées à l'exposition *Traces of Trade - Chinese Export Porcelain donated by Henk B. Nieuwenhuys* au Shanghai Museum en 2009.

p. 115

1 000 / 1 500 €

74

CHINE, COMPAGNIE DES INDES - EPOQUE QIANLONG (1736 - 1795)

Deux bols et leurs soucoupes en porcelaine décorée en bleu sous couverte pour l'un d'une scène de chasse au renard, le bord orné d'une frise de croisillons, pour l'autre d'un pavillon au bord de l'eau, surdécoré en émail or postérieurement. (Fêlures a une soucoupe) Diam. 8 et 13 cm, et 9 et 14 cm.

Références: *Porcelaines chinoises dans un Manoir Normand, une histoire des "bleu et blanc"*, par Alain Saint Loubert Bié, p. 117 et 119

80 / 100 €



72.

73.



74.

74.





75.

75

CHINE -

EPOQUE WANLI (1573 - 1620)

Coupe en forme de fleur de lotus en porcelaine blanche moulée et décorée en bleu sous couverte dans un médaillon central d'un caractère sanskrit dit "lentsa", du bija signifiant "semence", entouré de frises de ruyi opposés et entourés de deux rangées de pétales de lotus dessinées le long du relief. A l'arrière, les pétales ornés de huit caractères sanskrit en "lentsa" de bija alternés avec huit fleurs, la couche extérieure.

(Egrenures, fêlures restauration).

Diam. 21 cm. H. 5 cm.

Références: *Porcelaines chinoises dans un Manoir Normand, une histoire des "bleu et blanc"*, par Alain Saint Loubert Bié, p. 49

Cette coupe en forme de fleur de lotus épanouie fut probablement destinée à l'usage dans un temple bouddhiste. Le caractère central, "semence" représente la semence de la plante comparable à bouddha. L'image du bodhisattva s'inscrit à travers le mantra sanskrit du mot semence. Sorte de pouvoir de bénédiction du bouddhisme, qui peut favoriser le processus de pratique du bouddhisme. Il s'agit d'un bel exemple témoignant de l'intérêt porté au bouddhisme sous la période Wanli.

Exemplaires similaires:

- *The Baur Collection, vol. II, par J.*

*Ayers, Geneva, 1969, no. A185.*

- *Blue and White Wares of the Ming Dynasty, VI, Hong Kong 1963, assiette 20.*

- *Illustrated Catalogue of Chinese Ceramics, Tokyo National Museum, 1966, fig. 444.*

- *Arstryck, Göteborg, Rohsska Kostlojdmuseet, 1954, p.8.*

- Musée national Adrien Dubouché, Limoges, Ancienne collection Gasnault, don A.Dubouché, 1881. ADL488.

- Victoria Albert Museum, FE.84-1983, Gallery location:

China, Room 44, The T.T. Tsui Gallery, case 28.

- *Ming Ceramics in the British Museum, J. Harrison-Hall, London, 2001, p. 313.*

1 500 / 2 000 €



75.





76.

76.

76.

76.

76

VIETNAM - XIX<sup>E</sup> SIÈCLE

Paire de bouteilles en porcelaine décorée en bleu sous couverte de dragons parmi les nuages. Au revers de l'un, la marque au caractère "shou". (Cols meulés)  
H. 20,5 cm.

On y joint deux bouteilles au col renflé en porcelaine décorée en bleu sous couverte de dragon pour l'un et sujets mobiliers pour l'autre. (Fêlures).  
H. 18 et 19 cm.

Références: *Porcelaines chinoises dans un Manoir Normand, une histoire des "bleu et blanc"*, par Alain Saint Loubert Bié, p. 131 et 99.

600 / 800 €

77

VIETNAM, HUE - XIX<sup>E</sup> SIÈCLE

Coupe en porcelaine décorée en bleu sous couverte d'un dragon parmi les nuages sur fond bleu. Au revers, la marque Wan Yu. (Fêlures, égrenures).  
Diam. 21 cm.

Référence: *Porcelaines chinoises dans un Manoir Normand, une histoire des "bleu et blanc"*, par Alain Saint Loubert Bié, p. 128.  
200 / 300 €

78

VIETNAM, HUE - XIX<sup>E</sup> SIÈCLE

Deux coupelles en porcelaine décorée en bleu sous couverte de dragons parmi les nuages. Au revers, pour l'un la marque Wan Yu, pour l'autre Nei Fu. (Petites égrenures à l'une)  
Diam. 3,5 et 12,5 cm.

Référence: *Porcelaines chinoises dans un Manoir Normand, une histoire des "bleu et blanc"*, par Alain Saint Loubert Bié, p. 128.  
200 / 250 €

79

CHINE - PÉRIODE TRANSITION, XVII<sup>E</sup> SIÈCLE

Vase bouteille en porcelaine décorée en bleu sous couverte d'un paysan avec un buffle et son petit payant tribut à un mandarin debout dans un paysage montagneux l'épaulement orné d'une guirlande de fleurs, le col de grandes tulipes stylisées. (Restaurations).  
H. 36 cm.

Références: *Porcelaines chinoises dans un Manoir Normand, une histoire des "bleu et blanc"*, par Alain Saint Loubert Bié, p. 83  
500 / 600 €



77.



78.



78.



79.



80.

80

CHINE PROBABLEMENT POUR LE VIETNAM - DÉBUT XIX<sup>E</sup> SIÈCLE

Soupière en porcelaine décorée en bleu sous couverte de deux dragons pourchassant la perle sacrée parmi les nuages sur le corps et le couvercle, la prise en forme de fleur. Les anses en forme de branches. Au revers de la base, la marque apocryphe de Qianlong à quatre caractères. Les bords cerclés de métal postérieurement.  
L. 33 cm.

*L'état n'est pas garanti sous les montures.*

Référence: *Porcelaines chinoises dans un Manoir Normand, une histoire des "bleu et blanc"*, par Alain Saint Loubert Bié, p. 126.  
1 000 / 1 500 €





81

VIETNAM, HUE - VERS 1900

Ensemble de sept verseuses en porcelaine décorée en bleu sous couverte de dragons pourchassant la perle sacrée, personnages, fleurs stylisées, motifs géométriques et pivoines.

(Restaurations et fêlures à certaines).  
H. environ 15 à 41 cm.

Références: *Porcelaines chinoises dans un Manoir Normand, une histoire des "bleu et blanc"*, par Alain Saint Loubert Bié, p.114p. 134 et 135.

800 / 1 000 €

82

CHINE - XX<sup>E</sup> SIÈCLE

Ensemble de quatorze pièces en porcelaine décorée en bleu sous couverte, verseuses, bols, pots couverts, pinceaux, jardinières, vase meiping, kendi et pipe à eau. (Eclats, égrenures, fêlures).

Références: *Porcelaines chinoises dans un Manoir Normand, une histoire des "bleu et blanc"*, par Alain Saint Loubert Bié, p.159.

100 / 150 €

83

CHINE - EPOQUE KANGXI (1662 - 1722)

Dix sorbets et leurs présentoirs en porcelaine décorée en bleu sous couverte de réserves ornées de fleurs stylisées.

(Egrenures, fêlures, éclats, restauration).  
Diam. 11 et 12,5 cm.

Référence: *Porcelaines chinoises dans un Manoir Normand, une histoire des "bleu et blanc"*, par Alain Saint Loubert Bié, p. 96.

100 / 150 €



84

CHINE - XIX<sup>E</sup> SIÈCLE

Ensemble comprenant :

- Deux plaques rondes en porcelaine décorée en bleu sous couverte de crevettes et crabes parmi les algues.

Diam. plaque : 17,6 cm.

Monture en bois.

- CHINE - Fin XIX<sup>e</sup> siècle

Service à condiments ou drageoir composé d'une coupelle octogonale centrale entourée de huit coupelles en porcelaine décorée en bleu sous couverte de fleurs stylisées dans leur feuillage.

Diam. 27,5 cm.

Dans une boîte en laque noire et or à décor de fleurs. (petits accidents)

On y joint deux petites coupelles en porcelaine décorée en bleu sous couverte de lotus et rinceaux.

(Petits éclats).

Diam. 15 cm.

350 / 400 €







85.

**85**  
CHINE -  
FIN EPOQUE QING (1644 - 1911)  
Grande potiche couverte en porcelaine décorée en bleu sous couverte d'une scène de rue représentant des joueurs de mahjong, une chaise à porteur, un équilibriste, un fumeur de pipe sur la panse, l'épaule orné d'une frise de lingzhi, la partie inférieure ornée d'une frise de pétales ornées de fleurs. (Eclats et égrenures)  
H. 65 cm.

Référence: *Porcelaines chinoises dans un Manoir Normand, une histoire des "bleu et blanc"*, par Alain Saint Loubert Bié, p. 139.

800 / 1 000 €



86.

**86**  
CHINE -  
FIN EPOQUE QING (1644 - 1911)  
Potiche en porcelaine décorée en bleu sous couverte de fleurs de lotus stylisées parmi les rinceaux, la partie inférieure ornée d'une frise de pétales ornées de fleurs.  
H. 39 cm.  
Couvercle en bois rapporté.

Référence: *Porcelaines chinoises dans un Manoir Normand, une histoire des "bleu et blanc"*, par Alain Saint Loubert Bié, p. 141

200 / 300 €



87.

**87**  
CHINE -  
EPOQUE WANLI (1573 - 1620)  
Grande jarre en porcelaine décorée en bleu sous couverte de quatre grands cartouches ornés de terrasses fleuries de pivoines, entrecoupés de frise de lingzhi, l'épaule orné de quatre cartouches ovales de fleurs sur fond de svastika. La partie inférieure ornée de chevaux galopant au-dessus des vagues. Le col cerclé de métal (Restaurations, fêlure, étoile).  
H. 40 cm.

Références: *Porcelaines chinoises dans un Manoir Normand, une histoire des "bleu et blanc"*, par Alain Saint Loubert Bié, p.59.

600 / 800 €



88.

**88**  
CHINE -  
EPOQUE WANLI (1573 - 1620)  
Grande potiche balustre en porcelaine décorée en bleu sous couverte de trois cartouches polylobées ornés de canards parmi les fleurs entrecoupés de guirlandes de fleurs et lingzhi sur fond d'écaille de poissons. Le col orné de cartouches polylobés de chevaux galopant et de lingzhi. La partie inférieure ornée de réserves de pétales et fleurs. (Restaurations, égrenures).  
H. 32 cm.  
Couvercle en bois rapporté.

Référence: Décors similaires sur des potiches et jarres dans Dominique Carré, Jean-Paul Desroches, Frank Goddio, *Le San Diego, Un trésor sous la mer*, éditions RMN, 1994, p. 320 à 328.

1 000 / 1 500 €





89

**CHINE - EPOQUE KANGXI (1662 - 1722)**

Bol à double parois en porcelaine décorée en bleu sous couverte à l'intérieur de fleurs et la parois extérieure ajourée de chrysanthèmes stylisés. Au revers, la marque à la feuille d'acanthé. (Petit saut d'émail)  
H. 6 cm. Diam. 8,5 cm.

On y joint une coupelle, un bol et une plaque en porcelaine décorée en bleu sous couverte de fleurs et de personnages. La plaque XIX<sup>e</sup>. (petits sauts d'émail)  
H. 4 cm pour le bol, Dim. plaque 24 x 6 cm.

Références: *Porcelaines chinoises dans un Manoir Normand, une histoire des "bleu et blanc"*, par Alain Saint Loubert Bié, p.97, 151 et 92.  
300 / 400 €

90

**CHINE ET VIETNAM - XVI<sup>e</sup> À XIX<sup>e</sup> SIÈCLE**

Ensemble comprenant sept petites boîtes et deux petits pots en porcelaine décorée en bleu sous couverte de fleurs et rinceaux stylisés et objets de lettrés. (Egrenures, fêlures, éclats, restaurations)  
Diam. de 6,5 à 9,5 cm environ.

Références: *Porcelaines chinoises dans un Manoir Normand, une histoire des "bleu et blanc"*, par Alain Saint Loubert Bié, p. 45, 54, 108, 149.  
200 / 300 €



91

**CHINE, KRAAK - FIN EPOQUE MING (1368 - 1644)**

Grand bol en porcelaine décorée en bleu sous couverte d'une frise de chevaux galopant au-dessus des vagues écumantes, surmontant des oiseaux posés sur des fleurs branchées. L'intérieur orné au centre d'un paysage lacustre entouré de frise de roues enflammées et paysage stylisé. (Egrenures)  
H. 9,5 cm. Diam. 20,5 cm.

Provenance: Axel Vervoordt, The Hatcher Collection.

Référence: *Porcelaines chinoises dans un Manoir Normand, une histoire des "bleu et blanc"*, par Alain Saint Loubert Bié, p.70.

92

**CHINE - EPOQUE MING (1368 - 1644), XVI<sup>e</sup> SIÈCLE**

Deux vases balustres à haut col dit "meiping" en porcelaine décorée en bleu sous couverte pour l'un de lotus dans leur feuillage, le pied orné d'une frise de pétales stylisés, le col orné de réserves polylobées de fleurs et de nuages; l'autre à décor stylisé de ruyi et chrysanthèmes parmi les nuages.  
H. 26 et 23 cm.

Référence: *Porcelaines chinoises dans un Manoir Normand, une histoire des "bleu et blanc"*, par Alain Saint Loubert Bié, p.42.  
400 / 600 €

Le capitaine Michael Hatcher découvre une épave chinoise dans le port de Batavia (aujourd'hui Jakarta) en Chine méridionale en 1983. Il s'agissait à l'époque de la plus grande cargaison de porcelaine chinoise jamais récupérée en bon état dans la mer. Le capitaine Michael Hatcher et son équipage rapportent environ 25.000 pièces et morceaux de porcelaine dispersés à l'époque lors de quatre ventes à Amsterdam. La très grande diversité et la qualité de nombreuses pièces créent un grand intérêt car la gamme des formes des objets présents dans la jonque Hatcher témoigne de ce qu'un navire de commerce de porcelaine d'Asie du Sud du milieu du XVII<sup>e</sup> siècle pouvait contenir.  
1 000 / 1 500 €



91.





93. 93.

**93**  
CHINE -  
EPOQUE KANGXI (1662 - 1722)  
Trois assiettes en porcelaine décorée en bleu sous couverte de chasseurs de lièvres à cheval au centre, le bord orné d'une frise de nuages et lingzhi renfermant les huit symboles bouddhiques (*bajixiang*). Au revers, des fleurons stylisés sur le bord et la marque apocryphe de Chenghua. Diam. 26 et 24 cm.

Références: *Porcelaines chinoises dans un Manoir Normand, une histoire des "bleu et blanc"*, par Alain Saint Loubert Bié, p. 92  
300 / 400 €



94. 95.

**94**  
CHINE -  
EPOQUE KANGXI (1662 - 1722)  
Suite de quatre assiettes en porcelaine décorée en bleu sous couverte de rochers fleuris de pivoinies survolés de papillons. Le bord décoré de fleurs dans leur feuillage. (Egrenure et fêlure à l'une)  
Diam. 26 cm.

Références: *Porcelaines chinoises dans un Manoir Normand, une histoire des "bleu et blanc"*, par Alain Saint Loubert Bié, p. 102  
500 / 600 €

**95**  
CHINE -  
EPOQUE QIANLONG (1736 - 1795)  
Paire d'assiettes en porcelaine décorée en bleu sous couverte d'un paysan se tenant au bord d'un paysage lacustre portant deux fagots de riz sur un balancier. Le bord de l'aile ornée d'une frise de croisillons. (Egrenures, fêlure).  
Diam. 23 cm.

Références: *Porcelaines chinoises dans un Manoir Normand, une histoire des "bleu et blanc"*, par Alain Saint Loubert Bié, p.103  
150 / 200 €

**97**  
CHINE -  
FIN EPOQUE MING (1368 - 1644)  
Kendi en porcelaine décorée en bleu sous couverte de deux phénix volant parmi les nuages. Le col orné de feuilles de bananiers. (Restaurations).  
H. 15,5 cm.

Référence: *Porcelaines chinoises dans un Manoir Normand, une histoire des "bleu et blanc"*, par Alain Saint Loubert Bié, p. 57  
150 / 200 €

**98**  
CHINE - DÉBUT XX<sup>E</sup> SIÈCLE  
Gourde "bianhu" en porcelaine décorée en bleu sous couverte d'un oiseau posé sur une branche de cerisiers en fleurs, le col orné de feuilles d'érable. (Col meulé et restauré).  
H. 21 cm.

Référence: *Porcelaines chinoises dans un Manoir Normand, une histoire des "bleu et blanc"*, par Alain Saint Loubert Bié, p. 142.  
500 / 600 €

**99**  
CHINE -  
PÉRIODE TRANSITION, XVII<sup>E</sup> SIÈCLE  
Verseuse de forme balustre en porcelaine décorée en bleu sous couverte de personnages sur une terrasse fleurie, l'épaule ornée d'une frise de fleurs, le col d'une tulipe stylisée. (Egrenures, sauts d'émail, pied meulé)  
H. 19 cm.

Référence: *Porcelaines chinoises dans un Manoir Normand, une histoire des "bleu et blanc"*, par Alain Saint Loubert Bié, p. 82.  
1 000 / 1 500 €



96.

**96**  
CHINE - EPOQUE YONGZHENG (1723 - 1735)  
Deux coupes en porcelaine décorée en bleu sous couverte d'un médaillon de fleur au centre, et d'une guirlande de fleur, entouré d'un décor incisé de chrysanthèmes. Le bord ornée d'une frise de fleurs. (Fêlures, égrenures).  
Diam. 22 cm.

Références: *Porcelaines chinoises dans un Manoir Normand, une histoire des "bleu et blanc"*, par Alain Saint Loubert Bié, p.104.  
60 / 80 €



98.

97.

99.





100

CHINE - XVIII<sup>E</sup>/XIX<sup>E</sup> SIÈCLE

Carreau de forme carré en porcelaine décorée en bleu sous couverte d'un daim et d'une carpe dans un paysage.

(Accident, éclats).

Dim. 11,5 x 11,5 cm.

Référence: *Porcelaines chinoises dans un Manoir Normand, une histoire des "bleu et blanc"*, par Alain Saint Loubert Bié, p. 105.

100 / 150 €

101

CHINE - VERS 1900

Oreiller en forme d'un dragon portant sur son dos deux enfants allongés en porcelaine décorée en bleu sous couverte, le dessus en forme de feuille de lotus.

H. 12,5 cm. L. 12,5 cm.

On y joint deux daims couchés en porcelaine bleu blanc

Références: *Porcelaines chinoises dans un Manoir Normand, une histoire des "bleu et blanc"*, par Alain Saint Loubert Bié, p.154

150 / 200 €



102.

102

CHINE - FIN XIX<sup>E</sup> SIÈCLE

Grande jarre de forme balustre en porcelaine décorée en bleu sous couverte de feuilles de choux chinois sur la panse, l'épaule orné de quatre anses en forme de têtes de lions avec des lingzhi peints alternés, le col décoré de bambous. La partie inférieure ornée de pétales de lotus stylisés et fleurons.

(Restaurations, fêlures).

H. 50 cm.

Référence: *Porcelaines chinoises dans un Manoir Normand, une histoire des "bleu et blanc"*, par Alain Saint Loubert Bié, p. 141.

200 / 300 €







103. 103. 103. 103. 103.

103

CHINE - EPOQUE MING (1368 - 1644), XVI<sup>E</sup> SIÈCLE  
Ensemble de cinq bols en porcelaine décorée en bleu sous couverte de chevaux, vagues et feuilles de bananiers stylisées, de loirs parmi les vignes et fleurs de lotus. L'intérieur orné d'une conque pour deux, d'un svastika pour l'un et d'un caractère stylisé pour un quatrième. (Restaurations, fêlures, égrenures).  
Diam. 14 et 12,5 et 14,5 et 12 et 7 cm.  
250 / 300 €

104

CHINE - XIX<sup>E</sup> SIÈCLE  
Ensemble de pièces en porcelaine comprenant un crachoir, un bol couvert avec soucoupe, cinq presse-papiers, un pot couvert, une boîte rectangulaire, un sorbet et un présentoir. (Restaurations, égrenures, fêlures).  
On y joint une carpe et deux compte-gouttes en porcelaine décorée en bleu sous couverte.  
Corée, XIX<sup>e</sup>.  
200 / 300 €

105

CHINE - EPOQUE KANGXI (1662 - 1722)  
Ensemble comprenant: deux soucoupes, deux petits vases et six bols en porcelaine décorée en bleu sous couverte de panneaux fleuris et de chevaux galopant. (Egrenures, fêlures, éclats)  
Diam. 6 à 15,5 cm.

Provenance: Vung Tau Cargo, vente Christie's, avril 1992, lots 850, 129, 115, 806, 868.

On y joint deux petits vases, l'un carré, l'autre couvert en porcelaine décorée en bleu sous couverte de paysages et fleurs. XX<sup>e</sup>.

Références: *Porcelaines chinoises dans un Manoir Normand, une histoire des "bleu et blanc"*, par Alain Saint Loubert Bié, p. 95 et p. 159.  
200 / 250 €



105. 105. 105. 105. 105.  
105. 105. 105. 105. 105.



106

CHINE -  
FIN EPOQUE QING (1644 - 1911)  
Ensemble comprenant deux pots à gingembre, une bourdaloue et un petit pot en porcelaine décorée en bleu sous couverte de caractères xi (double bonheur) parmi des rinceaux.  
H. de 6 à 23 cm.  
(Egrenures, fêlures, éclats).

Référence: *Porcelaines chinoises dans un Manoir Normand, une histoire des "bleu et blanc"*, par Alain Saint Loubert Bié, p. 149.

100 / 150 €

107

VIETNAM, HUE - FIN XIX<sup>E</sup> SIÈCLE  
Ensemble comprenant deux pipes à eau et un pot à chaux en porcelaine décorée en bleu sous couverte de pivoines fleuris, et oiseaux, le pot à chaux orné de personnages dans un paysage.  
(Embouts manquants, gerce de cuisson, éclats).  
H. 16 cm, 10 cm et 13 cm.

Références: *Porcelaines chinoises dans un Manoir Normand, une histoire des "bleu et blanc"*, par Alain Saint Loubert Bié, p. 132 et p. 133.

100 / 150 €

108

CHINE -  
FIN EPOQUE QING (1644 - 1911)  
Une paire de grandes verseuses en porcelaine décorée en bleu sous couverte de dragon stylisés.  
(Un bec et une anse restaurés, fêlures).  
H. 36 et 34 cm.

On y joint trois coupes sur piédouche à décor de fleurs stylisées.

200 / 300 €

109

CHINE -  
EPOQUE YUAN (1279 - 1368)  
Grande jarre de forme "guan" en porcelaine décorée en bleu sous couverte sur la panse de pivoines dans leur feuillage, surmontés d'une frise de vagues stylisées, le col orné de poissons.  
(Restaurations).  
H. 34,5 cm.

Référence: *Porcelaines chinoises dans un Manoir Normand, une histoire des "bleu et blanc"*, par Alain Saint Loubert Bié, p. 29

600 / 800 €







**110**  
**CHINE - FIN XIX<sup>E</sup> SIÈCLE**  
 Ensemble comprenant deux bougeoirs, un pot à gingembre couvert, Liu Hai sur son crapaud et une pipe à eau en forme d'éléphant en porcelaine décorée en bleu sous couverte.  
 H. 23,5 et 20 cm (bougeoirs).

On y joint un petit bol en cuivre et émaux peints dans le style des bleu blanc à décor de fleurs stylisées.

Références: *Porcelaines chinoises dans un Manoir Normand, une histoire des "bleu et blanc"*, par Alain Saint Loubert Bié, p.114, p.150  
 200 / 250 €

**111**  
**CHINE - FIN EPOQUE MING (1368 - 1644)**  
 Ensemble de sept bols et deux coupes en porcelaine décorée en bleu sous couverte de champignon de longévité, phénix, caractère "shou", rochers fleuris et fleurs.  
 (Fêlures, rebords meulés)  
 Diam. de 7 à 10,5 cm.

On y joint deux petites coupes à décor de poisson, chauve-souris et fleurs.  
 XIX<sup>e</sup>. Diam. 9,7 et 13,1 cm.

Référence: *Porcelaines chinoises dans un Manoir Normand, une histoire des "bleu et blanc"*, par Alain Saint Loubert Bié, p. 52 et 109 et 51.  
 200 / 300 €

**112**  
**CHINE - FIN EPOQUE QING (1644 - 1911)**  
 Paire de coupes en porcelaine décorée en bleu sous couverte de pêcheur dans une barque surmontés d'un poème en hommage au poète Su Dongpo.  
 Diam. 26 cm.

Référence: *Porcelaines chinoises dans un Manoir Normand, une histoire des "bleu et blanc"*, par Alain Saint Loubert Bié, p. 138.  
 100 / 150 €

**113**  
**CHINE - XIX<sup>E</sup> SIÈCLE**  
 Suite de huit coupes en porcelaine décorée en bleu sous couverte de carpes.  
 (Eclats, rayures)  
 Diam. 25 à 26 cm.

Référence: *Porcelaines chinoises dans un Manoir Normand, une histoire des "bleu et blanc"*, par Alain Saint Loubert Bié, p.137  
 100 / 150 €

**114**  
**VIETNAM - XVI<sup>E</sup> ET XVII<sup>E</sup> SIÈCLE**  
 Ensemble comprenant trois boîtes rondes, un petit pot couvert, un lave-pinceaux en forme de perroquet et un compte-gouttes en forme de tortue en porcelaine décorée en bleu sous couverte de fleurs et rinceaux.  
 (Eclats et fêlures).  
 L. de 5,8 8,5 cm.

Provenance: Hoi An Cargo, vente Butterfields, San Francisco, 2000.

Référence: *Porcelaines chinoises dans un Manoir Normand, une histoire des "bleu et blanc"*, par Alain Saint Loubert Bié, p. 44 et 45

On y joint cinq couvercles.  
 200 / 300 €







115

**VIETNAM - XVI<sup>E</sup> SIÈCLE**

Deux coupes en porcelaine décorée en bleu sous couverte d'oiseaux volant au centre, la chute décorée d'une guirlande de fleurs. (Sauts d'émail, craquelures, éclats).  
Diam. 22 et 23 cm.

On y joint une petite coupe en porcelaine décorée en bleu sous couverte d'une conque entourée de poissons.  
Diam. 12 cm.

Référence: *Porcelaines chinoises dans un Manoir Normand, une histoire des "bleu et blanc"*, par Alain Saint Loubert Bié, p. 46.

300 / 400 €

116

**CHINE - DÉBUT XIXE SIÈCLE, VERS 1816**

Coupe en porcelaine décorée en bleu sous couverte de fleurs stylisées dans leur feuillage.  
Diam. 28 cm.

Provenance: Diana Cargo, vente Christie's, mars 1995.

Référence: *Porcelaines chinoises dans un Manoir Normand, une histoire des "bleu et blanc"*, par Alain Saint Loubert Bié, p. 110.

200 / 300 €



117

**CHINE**

Deux coupes rondes en grès émaillé céladon vert, l'une à décor en relief sous couverte de deux poissons.  
Diam. 13, 6 et 14, 8 cm.

100 / 105 €



118

**CHINE - XIX<sup>E</sup> SIÈCLE**

Vase *zhadou* à deux anses formant tête de chimères en porcelaine émaillée blanche à décor moulé sous la couverte dans des médaillons polylobés de phénix.

Au revers, la marque apocryphe moulée sous couverte de Qianlong.  
(Bordure du col meulée, saut d'émail à une anse).  
H. 27, 7 cm.

300 / 500 €



# BENCHARONG ET LAI NAM THONG

**A**u XVIII<sup>e</sup> siècle et jusqu'au début du XX<sup>e</sup> siècle, les rois et les grands dignitaires du royaume de Siam, aujourd'hui la Thaïlande, commandèrent aux ateliers chinois des porcelaines particulières dont les formes et les décors répondaient à leur goût.

Ces porcelaines furent appelées « Bencharong » ou « Benjarong » ou encore « Bancharoung », mot qui signifie « cinq couleurs ».

Au XIX<sup>e</sup> siècle du doré fut ajouté aux décors et ces porcelaines furent nommées « Lai Nam Thong ».

Ces porcelaines étaient la seconde passion de monsieur Alain Saint-Loubert Bié.







119

CHINE, BENCHARONG,  
POUR LA THAÏLANDE - XIX<sup>E</sup> SIÈCLE

Ensemble de six cuillères (*Lai Nam Thong*) et six bols couverts en porcelaine émaillée polychrome et or à décor de lotus (*lai dok bua*) dans leurs rinceaux et de papillons (*phi seua*) en vol, symbole de l'été et de la joie. (Un bol avec fêlures internes).

Diam. 9, 4 à 14, 5 cm.

300 / 400 €

120

CHINE, BENCHARONG,  
POUR LA THAÏLANDE - XIX<sup>E</sup> SIÈCLE

Ensemble de cinq coupes sur piédouche (*Lai Nam Thong*) en porcelaine émaillée polychrome, dont quatre polylobées, la bordure formant pétales de lotus, toutes agrémentées d'un décor central de fleur de lotus (*lai dok bua*) épanouie. (Craquelures, petites égrenures, une restauration au pétale de l'une).

Diam de 8, 5 à 17, 8 cm.

200 / 300 €



120.





121

**CHINE, BENCHARONG,  
POUR LA THAÏLANDE - XIX<sup>E</sup> SIÈCLE**

Ensemble comprenant trois bols couverts et deux petits pots couverts (*tho prik*) en porcelaine émaillée polychrome dont quatre émaillés or, le tout à décor de fleurs stylisées. (Fêlures).

De 5, 8 à 9, 4 cm.

200 / 300 €



122.

122

**CHINE, BENCHARONG,  
POUR LA THAÏLANDE - XIX<sup>E</sup> SIÈCLE**

Pot couvert en porcelaine émaillée polychrome en vert, bleu, rouge de fer sur fond or à décor de feuilles dites "*Lai bai phai thet*" et de frises de fleurons entrelacés, la prise du couvercle formant stupa.

H. 25, 4 cm.

400 / 500 €



122.





123

CHINE, BENCHARONG,  
POUR LA THAÏLANDE - XIX<sup>E</sup> SIÈCLE

Ensemble en porcelaine comprenant :

- Un pot couvert à pans coupés émaillé vert et blanc à décor de fleurs, la prise du couvercle émaillée en rouge de fer, formant chien.

H. 13 cm.

- Bol couvert et quatre sorbets émaillés polychrome et or à décor de *kinnari* sur fond noir.

H. 8, 5 cm.

(Fêlures).

- Trois bols couverts émaillés polychromes et or à décor de choux et papillons en vols, de *Thep phanom* et de lotus, l'autre orné de fleurs dans des panneaux polylobés.

H. 9, 1 cm. et 8 cm .

500 / 800 €

124

CHINE, BENCHARONG,  
POUR LA THAÏLANDE - XIX<sup>E</sup> SIÈCLE

Ensemble en porcelaine émaillée polychrome comprenant cinq pièces,

dont un pot couvert et deux bols ornés de *kinnari*, *Thep phanom* et de *kranok* sur fond bleu; et deux bols de même décor sur fond noir.

(Un bol accidenté et recollé en bordure).

Diam. de 14, 7 à 17, 6 cm.

H du pot. 20, 3 cm.

600 / 800 €

125

CHINE, BENCHARONG,  
POUR LA THAÏLANDE - XIX<sup>E</sup> SIÈCLE

Ensemble de six pots couverts en porcelaine émaillée polychrome à décor de flammes dites "*kranok*" sur fond noir, de deva et de fleurs sur fond rouge de fer et vert.

(Usures d'émail, restauration en bordure d'un couvercle).

H. de 7 à 10 , 3 cm.

300 / 400 €







126

**CHINE - XIX<sup>E</sup> SIÈCLE**

Ensemble de six pièces en porcelaine comprenant deux verseuses émaillée rouge de fer à décor polychrome d'objets bouddhiques, une coupe carrée émaillée en rouge de fer et or à décor de lotus chauves-souris et noeud d'éternité, un pot couvert orné de fleurs en rouge de fer et vert, une double verseuse à pans coupés et une soucoupe polylobée émaillées polychrome d'oiseaux branchés, et d'un daim et d'un singe.

H. 5, 9 à 11, 8 cm.

200 / 300 €

128

**CHINE - XIX<sup>E</sup> SIÈCLE**

Ensemble en porcelaine émaillée rouge corail, polychrome et or, comprenant deux théières à pans coupés reposant sur six pieds à décor pour l'une dans des médaillons émaillés polychrome de fleurs et oiseaux, l'autre ornée de symboles bouddhiques, un pot et un petit sorbet à décor de mon, la prise du pot formant pêche de longévité. Pot et sorbet avec la marque en bleu sous couverte de Guangxu.

(Egrenures, une fêlure, un couvercle probablement rapporté).

H. des Théières.

H. 16, 1 cm. H. du pot. 10 cm.

Sorbet

H. 4, 5 cm.

400 / 500 €



127

**CHINE - FIN XIX<sup>E</sup> SIÈCLE**

Ensemble en porcelaine émaillée rouge de fer et vert, composé d'un kaki et de cinq pyramides de kakis.

H. 7 cm.

Trois socles en bois.

300 / 400 €

129

**CHINE - FIN XIX<sup>E</sup> SIÈCLE**

Ensemble de quinze pièces en porcelaine blanche émaillée en rouge de fer et or du caractère shou de longévité de grenades, citrons digités et chauves-souris, composé de six sorbets, deux soucoupes, quatre coupelles polylobées et trois cuillères. (Usures d'émail, égrenures).

H. 6 cm.

Diam soucoupes 9 cm.

300 / 400 €





130

JAPON - XIX<sup>E</sup> SIÈCLE

Ensemble en porcelaine décorée en bleu sous couverte, rouge de fer et émail or dit "imari" comprenant six assiettes et douze coupelles à pans coupés, à décor central d'un vase fleuri et médaillons de branches fleuries en réserves, et d'un phénix en médaillon central et panneaux polylobés, médaillons et éventails en réserve. (Usures d'émail et petites égrenures). Diam. 23, 6 et 15, 3 cm.

300 / 400 €



130.





131.

131.

131

JAPON - XIX<sup>E</sup> SIÈCLE

Deux plats à pans coupés en porcelaine décorée en bleu sous couverte, rouge de fer et émail or de prunus en fleurs, chrysanthèmes iris, et oiseaux en vol au centre, de fleurs stylisées et personnages en réserve. (Un plat restauré).

Diam. 34, 5 cm.

150 / 200 €

132

JAPON - XIX<sup>E</sup> SIÈCLE

Ensemble comprenant dix-huit assiettes en porcelaine décorée en bleu sous couverte, rouge de fer et émail or dit "imari" de bouquets fleuris et oiseaux dans des réserves (Usures, fêlures, petits éclats). Diam. de 21, 5 à 27 cm.

On y joint une assiette en porcelaine décorée en bleu sous couverte, rouge de fer et émail or dit "imari" d'une barrière et branches fleuries. (Egrenures).

Chine, XVIII<sup>e</sup>.

Diam. 22 cm.

200 / 300 €

133

CHINE - XIX<sup>E</sup> SIÈCLE

Ensemble de cinq coupes en porcelaine décorée en bleu et rouge de cuivre sous couverte à décor de carpes. (Fêlures)

Diam. de 24,5 à 26,5 cm.

Références: *Porcelaines chinoises dans un Manoir Normand, une histoires des "bleu et blanc"*, par Alain Saint Loubert Bié, p. 137.

150 / 200 €



132.

132.

132.

132.

132.



133.

133.

133.

133.

134

JAPON, IMARI -

EPOQUE MEIJI (1868 - 1912)

Deux plats ronds en porcelaine décorée en bleu sous couverte, rouge de fer et émail or à décor dit "imari" pour l'un dans des pétales de lotus sur fond de croisillons de grues et oiseaux, de panneaux de paniers fleuris et oiseaux à décor central de pivoines.

(Une fêlure en bordure de l'un).

Diam. 47 et 62 cm.

300 / 400 €



134.

134.





135

**THAÏLANDE/BIRMANIE**

Ensemble de quatre statuettes dont deux de bouddha et un attendant, en bois laqué or et rouge, les deux assis la main gauche en *dhyana mudra* sur un socle formant lotus, l'attendant à genoux les mains jointes sur le lotus, un bouddha debout en bronze laqué or les mains jointes tenant le bol à aumônes.  
H. de 22 à 66 cm.

On y joint une tête de bouddha en stuc laqué or et rouge, les yeux entrouverts.  
(Accidents et manques).  
H. 22 cm.  
400 / 500 €

136

**BIRMANIE - XIX<sup>E</sup> SIÈCLE**

Grand bouddha paré en bois laqué or la main gauche en *dhyana mudra*, la droite en geste de prise de la terre à témoin.  
(Craquelure sur la base, et petits manques).  
H. 106 cm.  
400 / 600 €



137

**TIBET - XVIII<sup>E</sup> SIÈCLE**

Statuette de Tara en bronze doré et traces de polychromie, les mains en en *vitarka* et *varada mudra* (geste de l'argumentation et du don) assise en padmasana sur le double lotus, deux tiges de lotus épanouies se dressant de chacune de ses mains, les yeux entrouverts, esquissant un léger sourire.  
Inscription en tibétain à l'arrière du socle.  
(Manque au pouce de la main gauche).  
H. 21, 1 cm.  
3 000 / 4 000 €







138.



138

**CAMBODGE - PÉRIODE KHMÈRE, BAYON, XII<sup>e</sup>/XIII<sup>e</sup> SIÈCLE**

Stèle de forme rectangulaire en grès gris à décor sculpté en haut relief d'une frise de sept apsaras dansantes.

(Petits accidents et restaurations).

H. 38,8 cm L. 97,5 cm

Documents:

Etude scientifique du CIRAM en date du 14 mai 2015, n° 0115-OA-28R-2

Certificat de bien culturel en date du 19 août 2016, n°177585

Provenance:

- Anciennement collection familiale luxembourgeoise C. Mines acquis par le père auprès d'un marchand allemand au début des années 1960.

- Collection Alain Saint Loubert Bié

25 000 / 30 000 €



*On remarque une similitude entre ce fronton et le registre inférieur du fronton du musée Guimet comportant des danseuses célestes.*

Photo (C) RMN-Grand Palais (musée Guimet)

Tous droits réservés



139

CHINE -  
EPOQUE QING (1644 - 1911)

Vase en argent et vermeil de forme balustre, à décor en relief de grecques et ruyi stylisés, le col est rehaussé de deux anses en forme de phénix. Marque "Zi sun yong bao" sur la base. Haut. 23,5 cm

6 000 / 8 000 €



139.

140

CHINE - FIN EPOQUE MING  
(1368 - 1644), XVII<sup>e</sup> SIÈCLE

Statuette du bodhisattva  
Avalokitesvara en bronze doré  
à dix-huit bras,  
tenant dans chaque main ses attributs,  
les mains originales en *mukha mudra*  
(symbolisant la tête de bouddha), assis  
en padmasana et vêtu d'une robe  
finement ciselé de fleurs, il est paré de  
riches bijoux. Ses yeux mi-clos, le front  
orné de l'urna, il est coiffé de sa  
couronne à cinq pics ornée de perles.  
(Manque le sabre et un attribut, petite  
restauration).

H. 19 cm.

5 000 / 7 000 €



140.





142.



142.

141

CHINE -  
EPOQUE MING (1368 - 1644)  
Verseuse en bronze à patine brune  
en forme de qilin debout, tenant un  
récipient dans sa gueule.  
(Légère usure de la patine).  
H. 8.5 cm L. 21 cm  
Socle en bois quadripode rapporté.  
1 200 / 1 500 €



141.

142

CHINE - XIX<sup>E</sup> SIÈCLE  
Deux éléments d'applique en bronze  
à patine brune, l'un en forme de  
chimère, l'autre en forme de dragon  
courant.  
Dim. 12 x 22 cm et 6,5 x 19,5 cm.  
Montés sur une plaque en bois.  
5 000 / 6 000 €



142.





143

**CHINE VERS 1900**

Ensemble en pierre dure comprenant un citron digité dit "main de bouddha", une petite chimère couchée et une coupe formant fleur, le feuillage sculpté détaché.  
(accidents)

H. 11,5 cm 9,5 cm et 3,5 cm

600 / 800 €

144

**CHINE VERS 1900**

Ensemble en agate comprenant une petite coupe ornée d'un oiseau et une carpe.

H. 8,5 et 11,5 cm

300 / 500 €

145

**CHINE VERS 1900**

Ensemble comprenant un groupe en néphrite représentant deux phénix tenant des fleurs dans leur bec, et un brûle-parfum tripode en malachite, les anses en forme de têtes de chimères.

(Accidents et manques)

H. 15,5 10,5 et 5 cm

On y joint deux socles en bois.

150 / 200 €



146

**CHINE - DE STYLE ARCHAÏQUE**

Important disque bi en néphrite verte à décor de clous, flanqué par deux oiseaux stylisés.

Diam. 12,2 cm. L. 20 cm.

(ancienne restauration)

Provenance: ancienne collection familiale française

6 000 / 8 000 €



146.



147.

147

**CHINE - XIX<sup>E</sup> SIÈCLE**

Petit bol à bord évasé en néphrite vert épinard. Au revers de la base, la marque apocryphe de Qianlong.

H. 6 cm. Diam. 10,3 cm

2 000 / 3 000 €





148.



148.

148

CHINE

Rare théière en jade céladon, le corps cylindrique formé de quatre cannelures, et reposant sur trois petits pieds ajourés, le bec et l'anse imitant le bambou, porte la marque apocryphe de Qianlong à quatre caractères sigillaire incisée à la base  
17,5 cm

Provenance:

Acquis en Chine entre 1894 et 1922 par une famille Allemande

Vente Sotheby's Paris, 23 Juin 2016, lot 69

20 000 / 25 000 €

149

CHINE - XVII<sup>E</sup> SIÈCLE

Verseuse en néphrite céladon à décor sculpté en relief d'un phénix archaisant, de lingxi, le col incisé de motifs géométriques.

Monture en bronze doré.

(Gerces naturelles).

H. 21,2 cm.

6 000 / 8 000 €



149.





150.

150

CHINE -

EPOQUE QIANLONG (1736 - 1795)

Vase de type "fangzun" de section quadrangulaire et arêtes crénelées, en bronze doré et émaux cloisonnés polychromes sur fond bleu turquoise à décor archaïsant de masques de taotie, frises de feuilles de bananiers sur fond filigrané de grecques, la bordure intérieure du col agrémentée de fleurs de lotus parmi les rinceaux.

Au revers, la marque Qianlong incisée à quatre caractères.  
(Restaurations, petits chocs, enfoncement, et petits manques).  
H. 24 cm.  
Socle rectangulaire en velour.

Exemplaire similaire illustré dans *Metal-bodied Enamel Ware - The Complete Collection of Treasures of the Palace Museum*, Hong Kong 2002, p.117, pl.113.  
40 000 / 60 000 €



150.

Pour enchérir sur ce lot, merci de vous enregistrer auprès de l'étude.  
Pas de DrouotLive pour ce lot.  
In order to bid on this lot, please register with the auction house.  
No Live bidding.

如閣下欲競拍此件拍品，請與本拍賣行聯繫，辦理相關競投手續。







151

**CHINE**

Importante paire d'écrans en néphrite verte sculptée de trois enfants près d'un éléphant, auquel ils apportent un vase fleuri (*taiping youxiang*) sous les pins. Socle en bronze doré et émaux cloisonnés à décor de fleurs de lotus sur fond bleu turquoise, une frise de pétales de feuilles de lotus ornant le socle surmontée d'une frise de lotus ajouré. Les côtés ornés de feuilles d'acanthé pliées.

Dim. plaque 26 x 20 cm.

H. totale 37,5 cm.

5 000 / 7 000 €



151.





152.

152

CHINE - EPOQUE DE LA RÉPUBLIQUE -  
MINGUO (1912 - 1949)

Coupe sur piédouche en porcelaine  
émaillée imitant l'argent à décor moulé  
sous la couverte de dragons pourchassant  
la perle sacrée.

Au revers, la marque apocryphe moulée à  
six caractères en zhuanshu de Qianlong.  
(Traces d'usure, saut d'émail).

Diam. 19.7 cm  
5 000 / 6 000 €



152.





153.

153

**CHINE -  
EPOQUE WANLI (1573 - 1620)**

Plat rond en porcelaine émaillée polychrome cinq couleurs dit "wucai", à décor central de l'immortel taoïste Zhong Kui brandissant une hallebarde, flanqué de deux démons s'enfuyant de chaque côté, la bordure agrémentée d'une frise de doubles gourdes reliées par des branches dans leur feuillages mouvementés, orné des huit emblèmes bouddhiques (*bajixiang*) au dos de la bordure, une frise de lingxi le long du pied. Au revers, la marque Wanli à six caractères dans un double cercle en bleu sous couverte. (Deux fêlures sur la lèvre, bord meulé, usures d'émail).  
Diam. 23,8 cm.

Références similaires:

- Thème et époque similaire mais en porcelaine bleu blanc, illustré dans le J. Harrison-Hall, *Ming Ceramics in the British Museum, London, 2001*, p. 319, n°117 and n°118.

15 000 / 20 000 €



153.







154.



154.

154

CHINE - XVIII<sup>E</sup> SIÈCLE

Paire de porte-pinceaux en porcelaine émaillée polychrome sur le biscuit en turquoise, bleu, rose et brun à décor des trois amis de l'hiver, le bambou, le pin et le prunier.

(Fêlures et petit accident sur l'un).

H. 11 cm.

Monture en bronze doré à torsades postérieure.

L'état de la porcelaine sous la monture n'est pas garanti.

1 000 / 1 500 €



155.

155

CHINE XIX<sup>E</sup> SIECLE

Robe en soie polychrome brodée de dragons et signes de bonne fortune sur fond bleu, intérieur bleu nuit. (petites déchirures et accidents)

2 000 / 3 000 €





156.

156.

**156**  
CHINE -  
FIN XIX<sup>E</sup> SIÈCLE

Deux vases en porcelaine bleu poudré or de forme ovoïde, la panse décorée de libellules et papillons (usures à la dorure) couvercles en étain postérieurs  
H. 18 D. 21 cm  
400 / 600 €

**157**  
CHINE -  
FIN XIX<sup>E</sup> SIÈCLE ET XX<sup>E</sup> SIÈCLE

Trois flacons de forme carrée en porcelaine à décor en bleu sous couverte de rinceaux et nuages stylisés.  
( Bouchons manquants, égrenures)  
H. de 6 à 15 cm.

On y joint trois petites boîtes en porcelaine bleu blanc ornées de fleurs.  
200 / 300 €

**158**  
CHINE -  
FIN XIX<sup>E</sup> SIÈCLE

Pot à gingembre en porcelaine à décor en bleu sous couverte d'objets de lettrés.  
(Couvercle manquant)  
H.14,5 cm.  
150 / 200 €



159.

**159**  
CHINE XVIII<sup>ÈME</sup> SIÈCLE

Grand plat en porcelaine à décor en bleu sous couverte d'une fleur au centre entourées de cartouches en forme de feuillées stylisées à décor de fleurs, le marli et l'aile ornés de motifs de fleurs dans leurs rinceaux dans une frise polylobée.  
(Fêlures)  
D.46,5 cm.  
1 200 / 1 500 €



157.

157.

157.

158.

157.

157.

157.





Professeur à l'école des beaux-arts de Gia Dinh au Vietnam, section laque de 1955 à 1975, Nguyen Van Ro (Vietnamien, 1921-1997) forma de nombreux artistes tels que Nguyen Van Minh (1930-2014). L'œuvre présentée est caractéristique de son travail.

160.

160

**VIETNAM**

Nguyen Van Ro (1921-1997)  
Laque et or sur panneau, Paysage  
lacustre. Signé en bas à droite  
Ng. Van. Ro.

(Usure, petit accident, tâches).

Dim. 73,1 cm x 122,2 cm

8 000 / 10 000 €



161

**VU CAO DAM (1908- ):**

Portrait d'un homme âgé.

Aquarelle sur soie

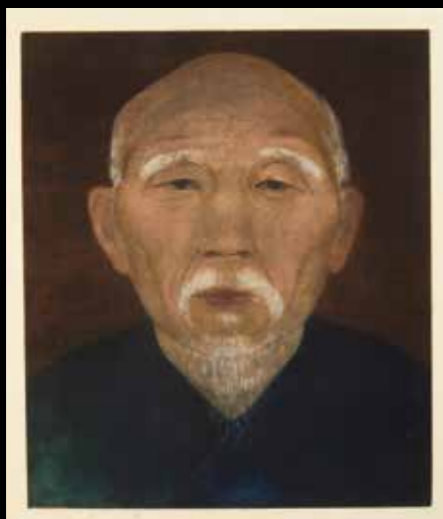
Encadrée sous verre.

(Petits accidents sur la toile)

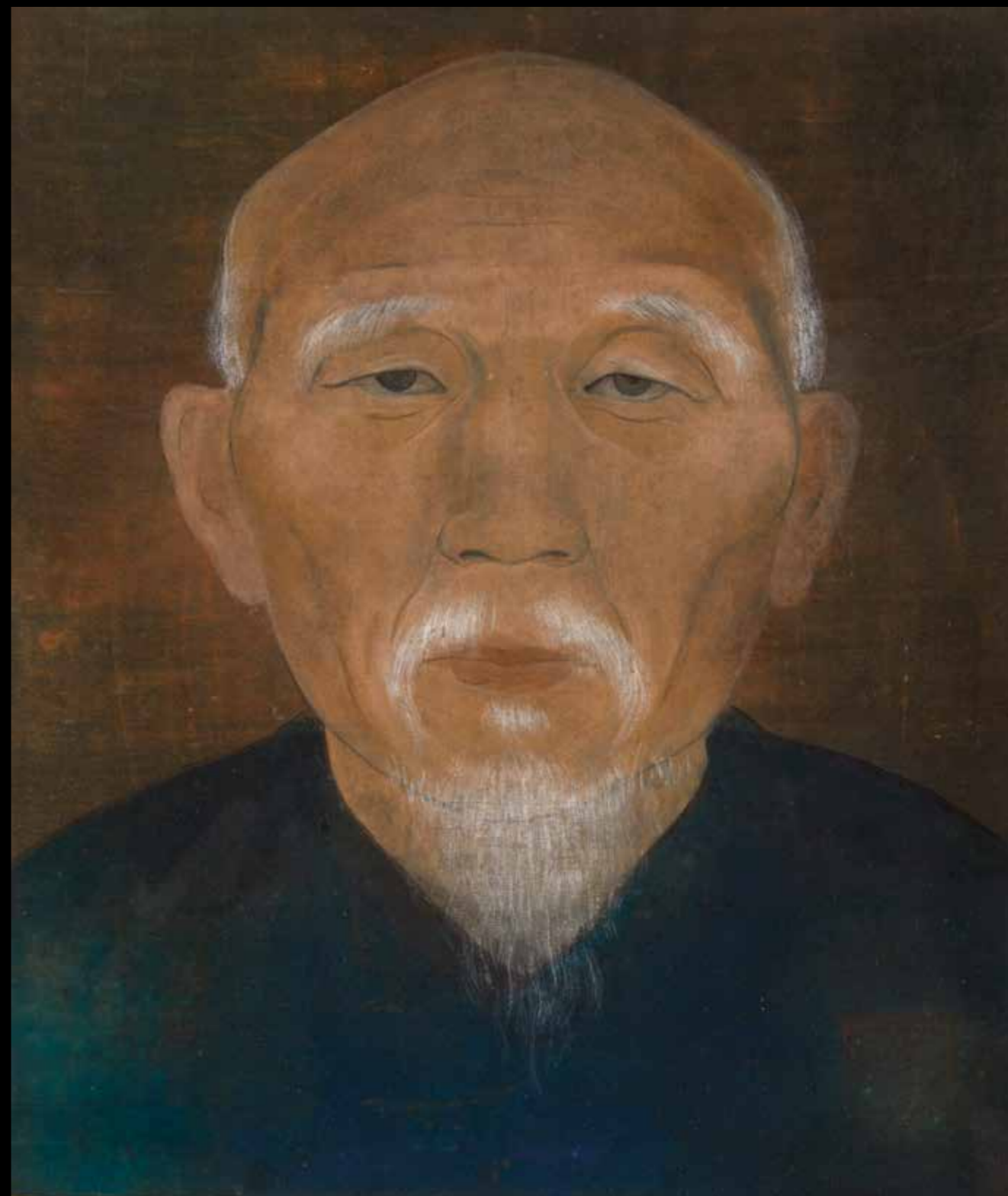
Dim. à vue 34.9 x 41.3 cm

On y joint une lithographie de la même œuvre: Vu Cao Dam, Portrait d'un homme âgé, lithographie couleurs, dim. à vue 40.5 x 34.3 cm, encadrée sous verre. (rousseurs)

8 000 / 10 000 €

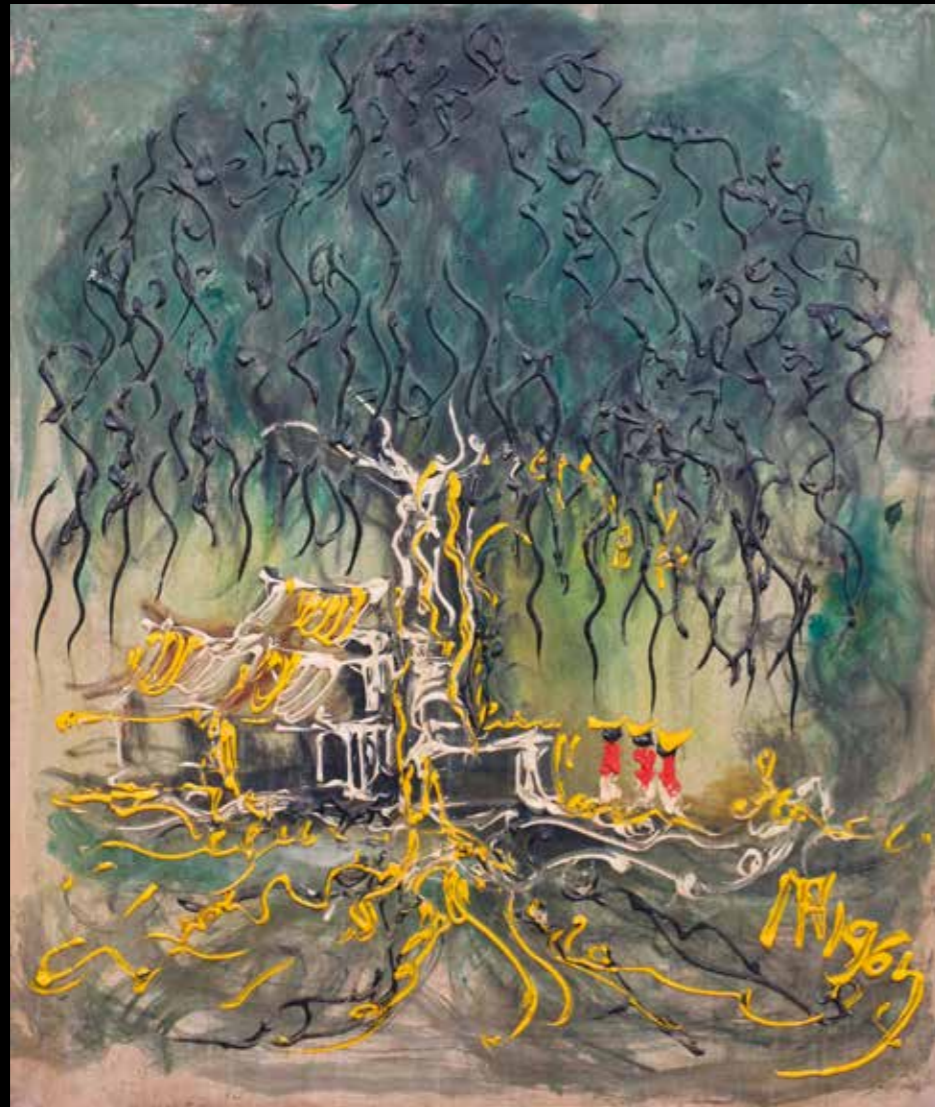


D'abord élève dès 1926 à l'école des beaux-arts de l'Indochine à Hanoi, *Vu Cao Dam (Vietnamien, 1908-2000)* est envoyé en France pour poursuivre ses études artistiques aux côtés d'autres élèves tels que Mai Trung Thu, Le Pho et Le Thi Luu qui s'établiront à Paris pour y faire carrière.



161.





162.

Affandi Koesoema dit « Affandi » (1907-1990) est un peintre indonésien autodidacte né à Java. Il dessine, peint à l'huile et aussi à l'aquarelle, dans un style expressionniste. Après avoir réalisé des affiches de cinéma il se fait connaître en participant à la lutte pour l'indépendance de l'archipel en réalisant des affiches engagées. Il fonde le syndicat des peintres indonésiens. Au début des années 1950 il se forme en Inde à la Visva-Bharati University fondée par Rabindranath Tagore. Il se fait connaître et expose alors à Londres, Paris, La Haye, Bruxelles, Venise, au Brésil. Il devient professeur à l'école d'art de l'état de l'Ohio. Un musée lui est dédié en Indonésie.

162

**KUSAMA AFFANDI (1907-1990)**  
Maisons traditionnelles derrière le grand arbre (1964)  
Huile sur toile  
signé et daté en bas à droite  
(petit trou en haut à gauche, marques)  
115,5 x 95 cm.  
5 000 / 8 000 €

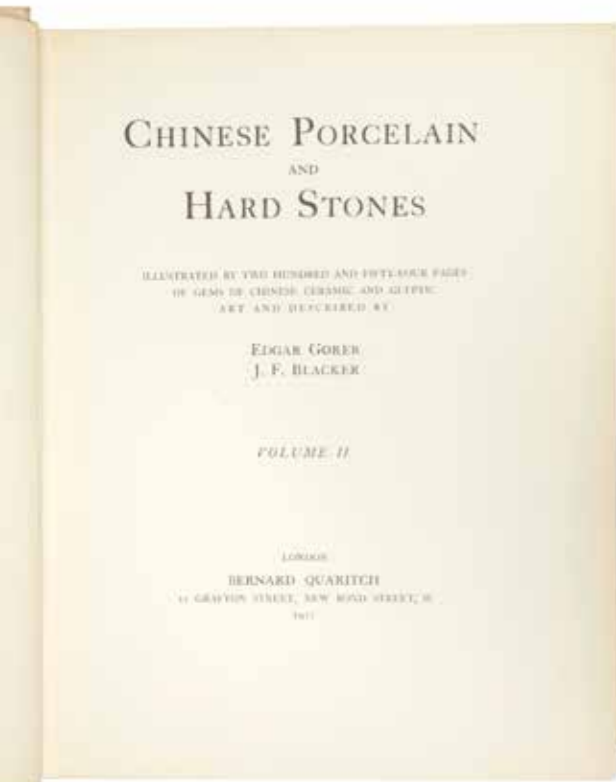


163.

163

**KUSAMA AFFANDI (1907-1990)**  
Le Colisée Rome, 1972  
Huile sur toile  
signé et daté en bas à gauche  
(taches d'humidité et petits enfoncements)  
90 x 110 cm.  
4 000 / 6 000 €





164.

164

**CHINESE PORCELAIN AND HARDSTONES**,  
version bilingue français-anglais par Edgar  
Gorer, J.F. Blacker, vol. I & II, Londres, Editeur  
Bernard Quaritch, 1911. (Couverture usée, reliure  
intérieure légèrement déchirée et restaurée,  
feuilles détachées).

Edition tirée à 1000 exemplaires, chaque volume  
numéroté n°138 et contenant 254 planches en  
couleur, non paginé  
1 500 / 2 000 €



164.



165.

165

**CHINE FIN XIX<sup>E</sup> DEBUT XX<sup>E</sup> SIECLE**  
Femme debout dans un jardin  
encre et couleurs sur papier  
(encadré)  
Dim. : 92,5 x 36,5 cm. (à vue)  
800 / 1 000 €



166.

166

**CHINE FIN XIX<sup>E</sup> DEBUT XX<sup>E</sup> SIECLE**  
Femme debout à la robe bleue fleurie  
encre et couleurs sur papier  
(encadré)  
Dim. : 92,5 x 36,5 cm. (à vue)  
800 / 1 000 €





167.



167.

167

CHINE - VERS 1900

Paire de cabinets en bois exotiques de forme rectangulaire, ouvrant chacun par deux portes dévoilant trois tablettes réglables, et reposant sur une base à doucine.

(rayures)

Dim. 76,5 x 54,5 x 33 cm.

400 / 600 €



168.

168

CHINE - VERS 1900

Sellette en bois exotique à plateau et tablette carrés, à décor en tablier d'une frise de grecques stylisées reposant sur quatre pieds reliés par une entretoise ajourée formant miroir brisé.

(Petites taches sur le plateau).

Dim. 77 x 38 x 38 cm.

150 / 200 €



169.



169.

169

CHINE - DÉBUT XX<sup>E</sup> SIÈCLE

Deux consoles-tables à jeux de forme rectangulaire en bois exotique à plateau amovible, chacune ouvrant par deux tiroirs latéraux, la ceinture en forme d'arc.

Dim. 83,5 x 82 x 41 cm.

300 / 400 €

170

CHINE - DÉBUT XX<sup>E</sup> SIÈCLE

Deux sellettes en bois à plateau et tablette rectangulaire, à décor en tablier d'une frise sculptée et ajourée de branches de fleurs stylisées dans leurs rinceaux mouvementés reposant sur quatre pieds à décors de grecques en relief.

(Accidents et manques à la frise du tablier, taches).

H. 78 x 41 x 30,5 cm.

300 / 500 €



170.



170.





171.



172.



172.

171

CHINE - XIX<sup>E</sup> SIÈCLE

Table carrée en palissandre le plateau en doucine, la tablier sculpté et ajouré d'une frise de grecque le tout reposant sur quatre pieds en léger décrochement.

Dim. 88 x 88 x 88 cm

1 500 / 2 000 €

172

CHINE - XX<sup>E</sup> SIÈCLE

Quatre fauteuils le dossier en forme de bonnet de lettré les quatre pieds reliés par une entretoise rectangulaire et une table basse de forme carrée en bois exotique, le tablier sculpté et ajouré en forme de frise à la grecque.

Dim. 104 x 52 x 40, 5 cm.

Table dim: 45 x 88 x 88 cm.

200 / 300 €



173.



173.

173

CHINE - FIN EPOQUE QING (1644 - 1911)

Paire de plaques rectangulaires montées en table basse en porcelaine décorée en bleu sous couverte de paysages lacustres avec pêcheurs dans des barques.

(Fêlures et accidents).

Dim. plaques 39 x 25 cm. H. 48 cm.

Références: *Porcelaines chinoises dans un Manoir Normand, une histoire des "bleu et blanc"*, par Alain Saint Loubert Bié, p.114,p. 152.

300 / 400 €





174.

174

THAÏLANDE - DÉBUT XX<sup>E</sup> SIÈCLE

Grande tapisserie à décor de scènes de cour, le rebord orné d'une frise de fleurs et de motifs d'oiseaux.

Dim. : 180 x 340 cm.

500 / 600 €

175

CHINE VERS 1900

Deux tabourets de forme tonneau en bois

100 / 150 €

176

THAÏLANDE - VERS 1900

Couple de daims couchés en bronze à patine dorée, la tête tournée vers l'arrière.

Dim. 54 x 52 cm.

H. 42 cm Diam. 35 cm

500 / 600 €



175.

175.



176.



177.

177

CHINE - XX<sup>E</sup> SIÈCLE

Tapis rectangulaire en laine et soie à décor en bleu sur fond beige des objets mobiliers la bordure ornée de frises de grecque et de fleurs de lotus (Restaurations).

Dim. 243 x 172 cm.

800 / 1 000 €

178

CHINE - VERS 1900

Important vase de style archaïque en bronze à patine brune à décor en léger relief de masques de taotie et de phénix stylisés, deux anses à anneaux mobiles.

(Accidents et restaurations).

H. 55, 6 cm.

600 / 800 €



178.











# AUCTIONART

rémy le fur & associés

ARTS D'ASIE



MARDI 8 DÉCEMBRE 2020  
HÔTEL DROUOT - SALLE 2

Vente en cours de préparation, cloture du catalogue le lundi 2 novembre 2020

Contact: [t.lavignon@auctionartparis.com](mailto:t.lavignon@auctionartparis.com)