



**AUCTIONART**  
**rémy le fur & associés**

**TABLEAUX**

**& ARTS DU XX<sup>ÈME</sup> SIÈCLE**

**VENDREDI 28 JUIN 2024**

**HÔTEL DROUOT - SALLE 1**

TABLEAUX  
& ARTS DU XX<sup>ÈME</sup> SIÈCLE

VENDREDI 28 JUIN 2024  
À 14H00  
DROUOT RICHELIEU, SALLE 1  
9, RUE DROUOT - 75009 PARIS

EXPERTS

ARTS DU XX<sup>ÈME</sup> SIÈCLE  
**Guillaume ROULIN**  
LOTS 13 à 29 ; 31 à 54 ; 56 à  
169 ; 202 à 216  
Tél. : +33 (0)6 84 84 19 00  
fiftease2@wanadoo.fr

JACQUES-ÉMILE RUHLMANN  
**Amélie MARCILHAC**  
LOT 30  
Tél. : +33 (0)6 71 81 38 35  
contact@marcilhacexpert.com

AFFICHES  
**Sylvie ISITT**  
LOTS 171 à 190  
Tél. : + 33 (0)6 08 88 86 48  
sylvieisitt@gmail.com

CONTACT ÉTUDE

**Grégoire VEYRES**  
Tél. : + 33 (0)1 40 06 06 08  
g.veyres@auctionartparis.com

EXPOSITIONS PUBLIQUES À DROUOT

Mercredi 26 juin 2024 de 11h00 à 18h00  
Jeudi 27 juin 2024 de 11h00 à 20h00  
Vendredi 28 juin 2024 de 11h00 à 12h00

CATALOGUE ET VENTE SUR INTERNET

[www.AuctionArtParis.com](http://www.AuctionArtParis.com)

**DROUOT**.com  
Live

**AUCTION**<sup>FR</sup>

**ip** interencheres

3, place du Louvre - 75001 Paris  
Tél. : +33 (0)1 40 06 06 08

SVV agrément N 2008-650

[www.AuctionArtParis.com](http://www.AuctionArtParis.com) - contact@auctionartparis.com  
Rémy Le Fur, Grégoire Veyres commissaires-priseurs habilités

## SOMMAIRE

La collection de tableaux  
du Docteur Jean-Charles C. & de Madame Christiane M.

Lots 1 à 12

Arts du début du XX<sup>ème</sup> siècle

Lots 13 à 72

Dans l'intimité de Valentine Schlegel

Lots 73 à 133

Charlotte Perriand aux Arcs 1800

Lots 134 à 147

Le cabinet médical d'un Amateur

Lots 148 à 166

Love par Yves Saint-Laurent

Lots 171 à 190

La collection Xylos de Marie-Claire B.

Lots 191 à 200

Arts de la fin du XX<sup>ème</sup> siècle

Lots 201 à 216

## LA COLLECTION DE TABLEAUX DU DOCTEUR JEAN-CHARLES C. & DE MADAME CHRISTIANE M.

LOTS 1 À 12

Constituée à Lyon à la fin des années 80 et au début des années 90, cette collection de tableaux témoigne d'un goût certain pour l'art de son époque. Le Docteur Jean-Charles C. et son épouse Madame Christiane M. ont su réunir en un musée idéal les grands noms de l'art contemporain : la nouvelle école de Paris représentée par Serge Poliakoff, Maria Elena Vieira da Silva et André Lansky, le surréalisme avec Roberto Matta et Hervé Télémaque, l'Op Art et son chef de file Victor Vasarely, jusqu'aux artistes de la nouvelle garde Erró et Peter Klasen. Unicité, qualité et modernité en maîtres mots, les œuvres dialoguent entre elles et se répondent, faisant de cette collection une sélection d'exception.

1

**SERGE POLIAKOFF (1900-1969)**

Composition au triangle blanc

Gouache sur papier kraft signée en bas à gauche

39 x 53,5 cm

Un certificat d'authenticité de Madame Marcelle Poliakoff,  
épouse de Serge Poliakoff, en date du 24 février 1971, sera remis à l'acquéreur.

15 000 / 20 000 €



1.

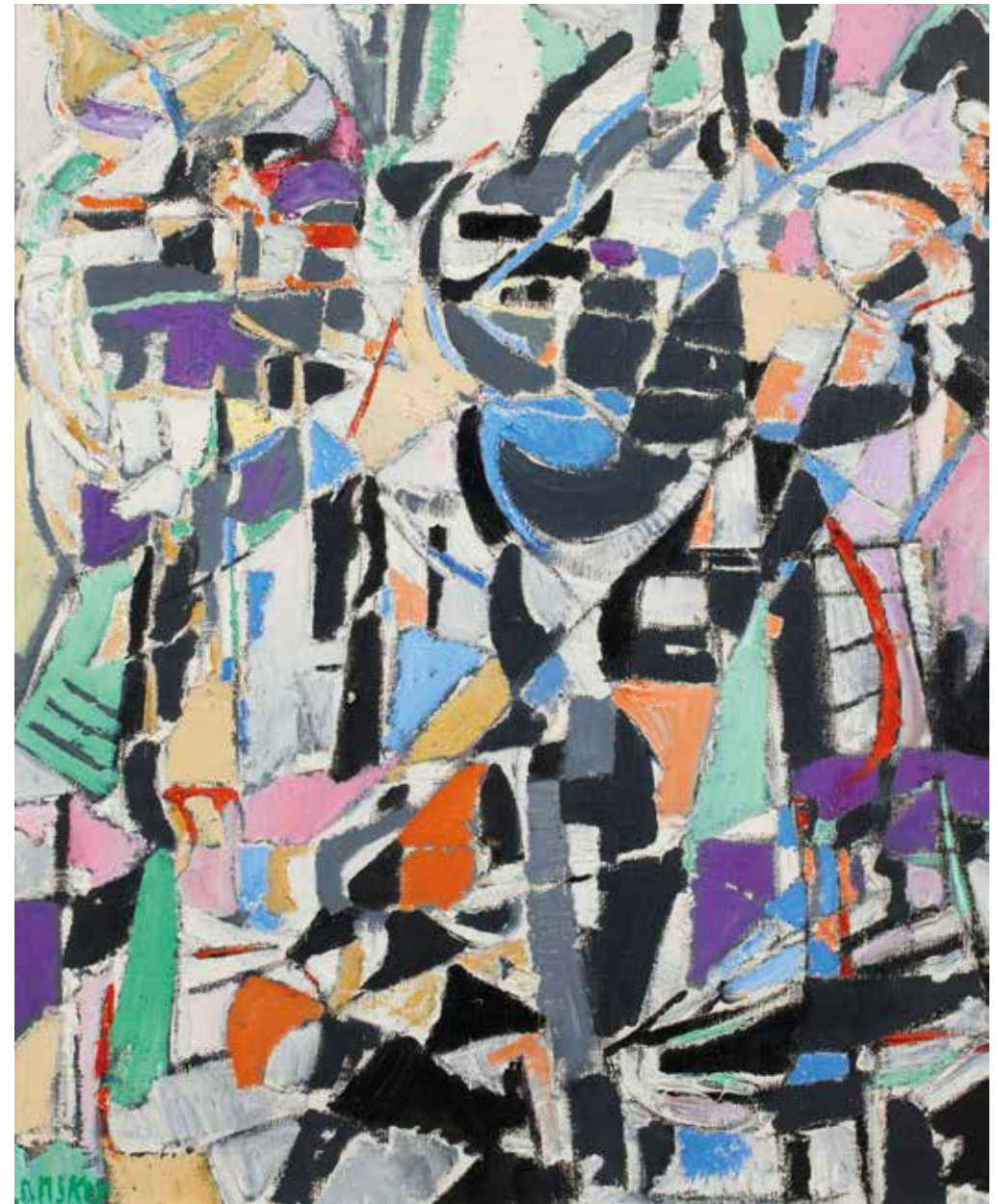




2.

**2**  
**ROBERTO MATTA (1911-2002)**  
Composition  
Huile sur toile, annotée "Boissy N° d'archivio 77/66" au dos  
80 x 66 cm

L'authenticité de cette oeuvre a été confirmée par Monsieur Ramuntcho Matta, fils de l'artiste. Un certificat pourra être demandé par l'acquéreur.  
20 000 / 30 000 €



3.

**3**  
**ANDRÉ LANSKOY (1902-1976)**  
Composition  
Huile sur toile signée en bas à gauche  
73 x 60 cm  
Au dos, étiquette de la galerie Kruger, Genève.

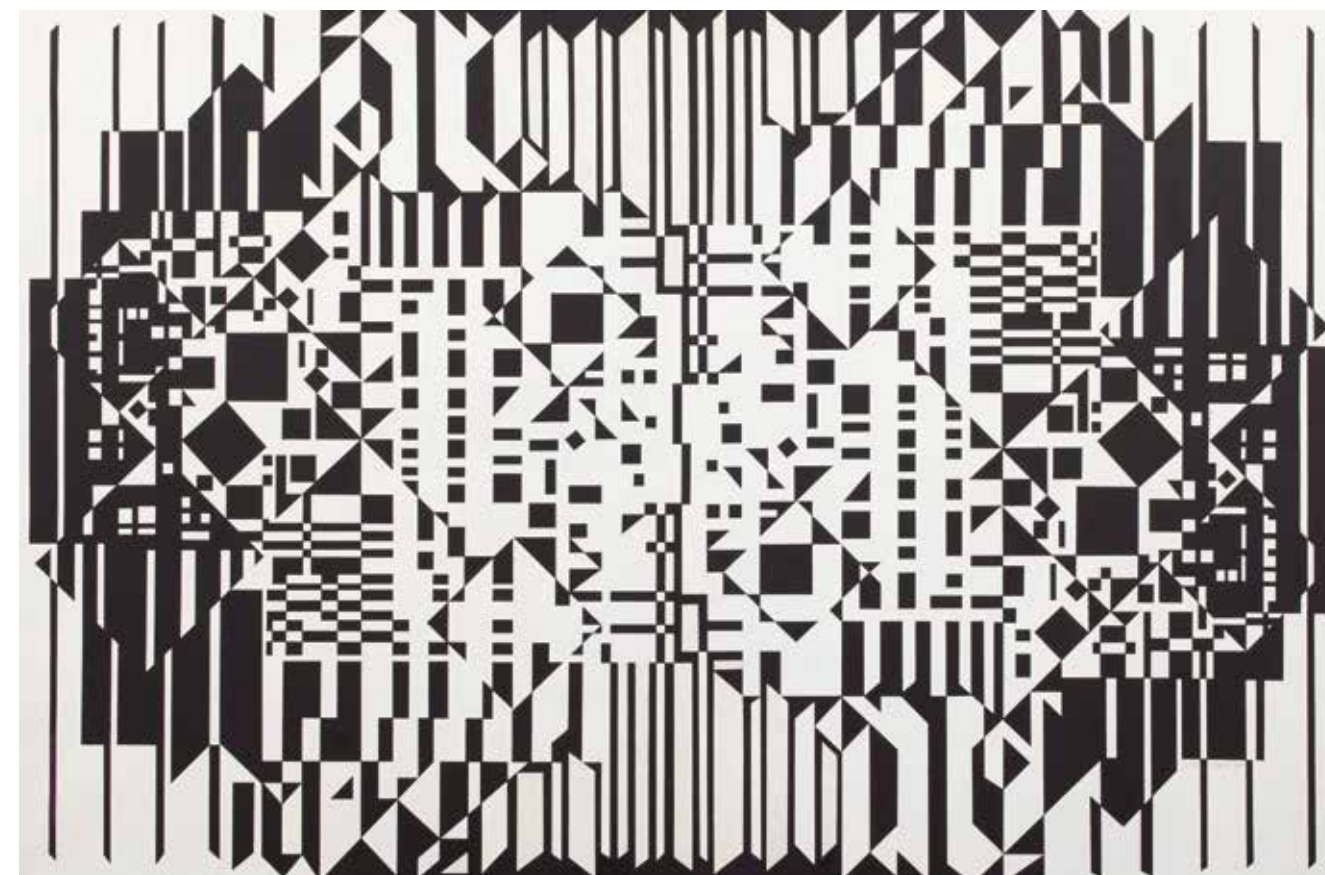
Un certificat d'authenticité de Monsieur Jacques Verrière, expert près des Douanes Françaises, en date du 1er décembre 1983, sera remis à l'acquéreur.

Provenance :  
Galerie Krugier, Genève  
Galerie Jacques Verrière, Lyon  
20 000 / 30 000 €



« L'enjeu n'est plus le coeur, mais la rétine, le bel esprit devient sujet de la psychologie expérimentale. Les contrastes aigus noir-blanc, l'insoutenable vibration des couleurs complémentaires, le papillotement des réseaux rythmés et des structures permutées, le cinétisme optique des compositions plastiques, autant de phénomènes physiques présents dans nos oeuvres, dont le rôle n'est plus d'émerveiller ou de nous plonger dans une douce mélancolie, mais de nous stimuler et de nous procurer des joies sauvages. »

Victor Vasarely in Hénault, G. (1973). Vasarely : vibration et irradiation. *Vie des Arts*, 17(70), 34–37.



4.

4

**VICTOR VASARELY (1906-1997)**

Bi-Syrom, 1956/76

Acrylique sur toile signée au crayon en bas à droite, contresignée,  
titrée et datée 1956/HH au dos

71 x 108 cm

Au dos, porte le numéro 268 et la référence d'inventaire 2005-A.

Un certificat d'authenticité de Victor Vasarely en date du 6 décembre 1982  
sera remis à l'acquéreur.

L'authenticité de cette œuvre a été confirmée par Monsieur Pierre Vasarely,  
Président de la Fondation Vasarely, légataire universel et titulaire du droit moral  
de Victor Vasarely. Cette œuvre sera incluse dans le catalogue raisonné  
en préparation par la Fondation Vasarely à Aix-en-Provence.

80 000 / 120 000 €

5

**HANS HARTUNG (1904-1989)**

P.1961-51

Pastel trois couleurs, noir, bleu et brun, signé et daté en bas à gauche  
73 x 49,8 cm

Une lettre de confirmation d'authenticité de Madame Catherine Rainhorn-Thieck de la Galerie de France en date du 27 janvier 1983 sera remise à l'acquéreur.

La Fondation Hartung Bergman a confirmé la présence de l'oeuvre dans leurs archives ainsi que dans le catalogue raisonné de l'artiste. Un certificat d'authenticité pourra être demandé par l'acquéreur.

Provenance :  
Galerie de France, Paris  
20 000 / 30 000 €



5.



6

MARIA ELENA VIEIRA DA SILVA (1908-1992)  
Drive in, 1972  
Tempéra sur papier, signée et datée en bas à gauche  
30,5 x 57,5 cm

Un certificat d'authenticité de Monsieur  
Jean-François Jaeger, ancien directeur de la Galerie  
Jeanne Bucher, en date du 8 février 1983,  
sera remis à l'acquéreur.

Provenance :  
Galerie Jeanne Bucher, Paris

Bibliographie :  
Guy WEELEN & Jean-François JAEGER, Vieira  
da Silva, catalogue raisonné, Editions Skira, 1993,  
n°2621 reproduit p.527.  
30 000 / 40 000 €



6.



7

HERVÉ TELEMAQUE (1937-2022)

Voute n°3, 1972

Acrylique sur toile, signée, titrée et datée au dos  
120 x 60 cm

30 000 / 40 000 €



7.





8.

8  
ERRÓ (1932)  
Brakat, 1987  
Huile Sigma sur toile signée et datée au dos  
98 x 77 cm  
8 000 / 12 000 €



9.

9  
PETER KLASSEN (1935)  
2 manettes / fond rouge TWU4, 1987  
Acrylique sur toile signée, titrée et datée au dos  
91 x 73 cm  
4 000 / 6 000 €

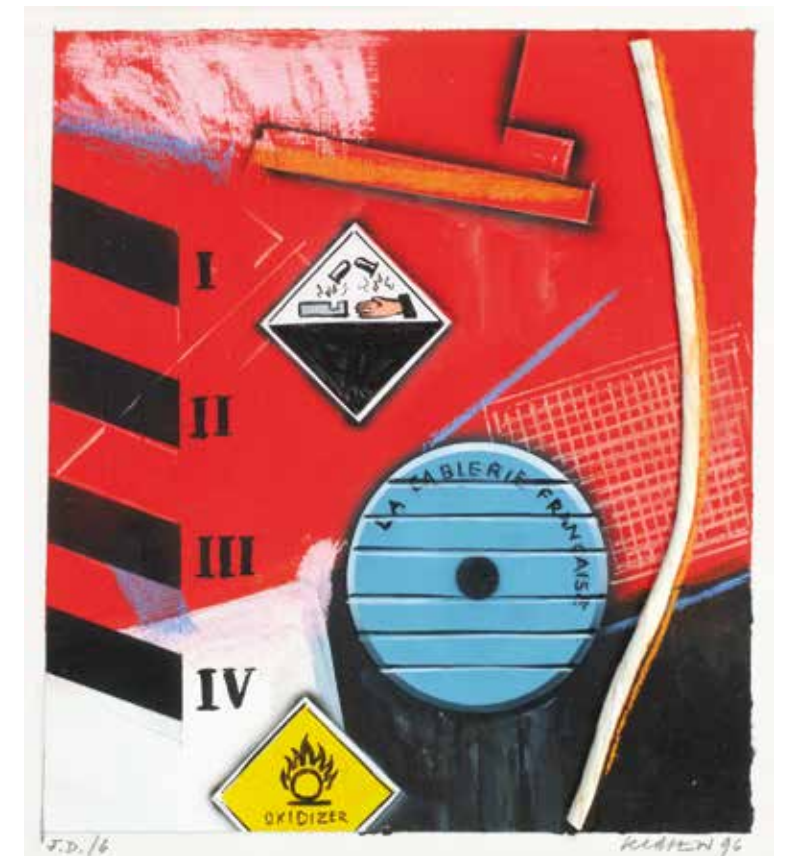




10.

**10**  
**PETER KLASSEN (1935)**  
 Tuyau rouge / petite grille, 1996  
 Technique mixte sur acier signée et datée en bas à gauche  
 36 x 32 cm  
 Etiquette de la Galerie Michael Chiche au dos.

Provenance :  
 Galerie Michael Chiche, Paris  
 3 000 / 4 000 €



11.

**11**  
**PETER KLASSEN (1935)**  
 F.D./6, 1996  
 Acrylique et collage sur carton signée et datée en bas à droite, titrée en bas à gauche  
 24 x 22,5 cm  
 Etiquette de la Galerie Michael Chiche au dos.

Provenance :  
 Galerie Michael Chiche, Paris  
 1 000 / 1 500 €



12.

**12**  
**PETER KLASSEN (1935)**  
 F.D./8, 1996  
 Acrylique et collage sur carton signée et datée en bas à droite, titrée en bas à gauche  
 24 x 22,5 cm  
 Etiquette de la Galerie Michael Chiche au dos.

Provenance :  
 Galerie Michael Chiche, Paris  
 1 000 / 1 500 €

# ARTS DU DÉBUT DU XX<sup>ÈME</sup> SIÈCLE

LOTS 13 À 72



13.

**13**  
**DÉSIRÉ JOUANNET ORFÈVRE (ACTIF EN 1876) ET TIFFANY & CO PARIS**  
Important encrier en cristal massif partiellement teinté ambre et monture en argent finement ciselée de style rocaille.  
Diamètre 16cm et hauteur 20cm.  
Poinçons de titre et d'orfèvre, signature gravée de la maison Tiffany à Paris sur le pourtour du col, vers 1890.  
800 / 1 000 €



14.

**14**  
**DAUM NANCY**  
Vase à corps losangique en verre doublé teinté bordeaux à décor floral gravé à l'acide et réhaussé d'émail doré sur fond givré.  
Hauteur 11,5cm. Signature peinte émaillée au revers de la base, Nancy, vers 1890.  
Petits éclats en pourtour du col.  
100 / 150 €



15.

**15**  
**DAUM NANCY**  
Vase à corps losangique en verre multicouche à décor floral gravé à l'acide et à la roue dans les tons de jaune, de vert et de rouge.  
Hauteur 11cm.  
Signature gravée dans le décor, Nancy, vers 1900.  
100 / 150 €



16.

**16**  
**ÉTABLISSEMENTS GALLÉ**  
Vase à panse aplatie sur talon et col navette en verre multicouche à décor végétal dans les tons de rose et vert nuancés.  
Largeur 17cm et hauteur 23,5cm.  
Signature à l'étoile gravée dans le décor, Nancy, vers 1905.  
200 / 300 €

**17**  
**ÉTABLISSEMENTS GALLÉ**  
Lampe dite « champignon » à fût balustre et abat-jour tronconique reposant sur trois griffes en laiton en verre multicouche à décor de pampres de vigne gravé en camée à l'acide dans les tons de brun et de rose nuancés.  
Hauteur 57cm.  
Signature gravée dans le décor, Nancy, vers 1910.  
1 500 / 2 000 €



17.

**18**  
**PAUL & ALBERT THOUVENIN (XIX-XX<sup>ÈME</sup>)**  
Vase quadrangulaire à épaulement en verre doublé à décor de pampres de vigne gravé à l'acide dans les tons de brun sur fond blanc satiné.  
Hauteur 21cm.  
Signature émaillée dans le décor, Vierzon, vers 1900.  
80 / 120 €



18.





19  
**JÉRÔME MASSIER (1850-1926)**  
 Important complet en céramique émaillée bleue turquoise à cache-pot et colonne ajourée finement décorés dans le style hispano-mauresque. Diamètre vasque 57cm et hauteur 154cm. Cachet émaillé en creux au revers de la vasque, Vallauris, vers 1900.  
 800 / 1 200 €



20. 20.



21. 21.

20  
**PAIRE D'OBÉLISQUES**  
 en marbre brèche vert, moulure et base carrée moulurée en marbre jaune de Sienne. Hauteur 44cm. Vers 1900. Petit manque à une base.  
 200 / 300 €

21  
**PAIRE D'OBÉLISQUES**  
 en marbre vert et noir mouluré. Hauteur 39cm. Travail de la première moitié du XX<sup>ème</sup> siècle.  
 150 / 200 €



22.

22  
**HANDEL & CO (ATTRIBUÉ À)**  
 Lampe de table à fût en métal laqué vert avec décor moulé dans le goût de l'Asie, quatre lumières à douilles Hubbell et abat-jour en mosaïque de verre et résille de plomb teinté vert à décor de fleurs de lotus stylisé polychrome. Hauteur 75cm. USA, vers 1920. Sauts de laque et petits accidents à l'abat-jour.  
 1 000 / 1 500 €



Détail 23.



23.

23

**EUGÈNE PRINTZ (1888-1948)**

Bureau de dame à bâti acajou et placage de palissandre, caisson latéral gauche ouvrant en façade à cinq tiroirs et originale porte cintrée en partie haute, tiroir en ceinture et tirette latérale dans l'épaisseur du plateau. Sous-main en cuir vert sur les plateaux, prises bois et original système de fermeture des tiroirs. Clés d'origine à l'anneau en bronze doré ajouré emblématique. 99,5cm x 50,5cm et hauteur 81,5cm. Légères marques d'usage.

Bibliographie : G. Bujon et J.J. Dutko, « Eugène Printz », éditions du Regard, Paris, 1986, modèle reproduit page 233. 20 000 / 30 000 €





24

**JEAN PERZEL (1892-1986)**  
 Paire d'appliques modèle " 542bis " à large vasque en métal doré bordée d'une couronne en verre dépoli et soutenue par une succession de plaques en verre taillé.  
 Diamètre 54 cm et hauteur 22 cm  
 Édition Atelier Perzel, Paris.  
 Légères marques d'usage, éléments manquants et à refixer, éléments en plus.  
 600 / 800 €

25

**LÉON (1874-1967) & MAURICE (1900-1971) JALLOT**  
 Table dite de "fumeur" en placage de loupe de frêne à plateau rectangulaire gainé de galuchat au décor géométrique et ouvrant par deux tiroirs en ceinture avec cendrier intérieur amovible en bronze nickelé enchâssé dans la tablette.  
 52cm x 30cm et hauteur 49,5cm.  
 Cachet gravé au revers du cendrier, vers 1930.

Bibliographie : Mobilier et Décoration, Paris, octobre 1930, modèle reproduit page 127.

1 500 / 2 000 €



25.



26.

26

**HENRI RAPIN (1873-1939) & ATELIERS HAMOT FRÈRES ET CIE**  
 Tapisserie de laine aux petits points à décor polychrome d'enfants stylisés dans un paysage méditerranéen luxuriant.  
 178cm x 135cm.  
 Signature de l'artiste et du lisseur dans la trame, Aubusson, vers 1925.  
 Usures et petits manques.  
 N.B. : A rapprocher avec de légères différences d'une autre tapisserie d'après un carton de l'artiste présentée à « la classe 13, art et industrie textile » lors de l'exposition internationale des art décoratifs et industriels modernes de Paris en 1925.

3 000 / 4 000 €





27.

27

**AUGUSTE DELAHERCHE (1857-1940)**  
Cache-pot à épaulement et renflement  
intérieur du col en grès émaillé flammé  
dans les tons de vert, rouge et brun.  
Diamètre 27cm et hauteur 19cm.  
Signé du cachet en creux sous la base  
et numéroté « 7428 », vers 1910.  
800 / 1 000 €



28.

28

**RENÉ HERBST (1891-1982)**  
Vase cylindrique à col évasé  
en céramique à décor géométrique  
tournant émaillé dans les tons  
de noir à reflets métalliques  
et de jaune.  
Hauteur 20cm.  
Signé du monogramme émaillé  
au revers, vers 1925.  
Manque d'émail en pourtour du col.  
500 / 700 €



29.

29

**TRAVAIL MODERNE  
DANS LE GOÛT DE L'ART DÉCO**  
Meuble d'appoint en bois laqué noir  
et décor trapézoïdal de coquilles  
d'œuf, ouvrant à quatre tiroirs  
en façade dont les deux inférieurs  
fermant à clé, intérieur des tiroirs  
gainés de cuir blanc.  
60 cm x 42 cm et hauteur 86 cm.  
Sauts de laque et marques d'usage.  
200 / 300 €



**JACQUES-ÉMILE RUHLMANN**  
**Amélie MARCILHAC**  
Lot 30  
Tél. : +33 (0)6 71 81 38 35  
contact@marcilhacexpert.com





30.



30.

30

**JACQUES-ÉMILE RUHLMANN (1879-1933)**

Piano Pleyel quart de queue, 1927-1928, en placage d'ébène de Macassar et loupe de noyer à caisson ornementé d'une marqueterie de losanges en ivoire et plateau ceinturé d'un jonc d'ivoire. Piètement tripode à jambes galbées légèrement sabre à l'avant et conique à l'arrière à plaque d'ivoire en partie basse. Partie haute des piètements avant à petit enroulement plein, deux prises de tirage pleine en ivoire sur le couvercle (infimes manques et accidents à l'ivoire). Ivoire Elephantidae spp.

Numéroté F72 444 à deux endroits et 184 249.

Haut. 99 cm - Long. 165 cm - Prof. 167 cm

Provenance : pièce réalisée pour l'hôtel particulier de Jean Lambiotte à Neuilly-sur-Seine, resté depuis dans la famille.

Historique : notre piano figure dans les archives Pleyel (fonds Érard) sous le numéro F72 444 184 249. Le ferreur Cavrier commença son travail le 17 novembre 1927 et le piano sorti de l'usine le 25 janvier 1928. Il fut livré à Madame Lambiotte le 2 février 1928 pour 42 500 francs.

Un piano similaire, ou très vraisemblablement le nôtre figure dans les archives Ruhlmann conservées au Musée des Années 30 à Boulogne (inv. 2002 18.18.381). Référencé sous le numéro 2496 NR et 2057 AR.

Un piano Pleyel quart de queue faisait également partie de l'installation de M. Ducharne à Paris, entièrement décoré par Jacques-Émile Ruhlmann.

Un modèle similaire entièrement laqué noir fut réalisé pour le Maharadjah d'Indore et un autre exemplaire faisait partie des collections Claude et Simone Dray.

Bibliographie : Encyclopédie de l'architecture, constructions modernes, tome 11, Éditions Albert Morancé, Paris, planche 40 pour une photo du salon de la villa de M. et Mme Lambiotte, à Neuilly, prise depuis le jardin, où l'on aperçoit notre piano.

Florence Camard, Ruhlmann, les Éditions du Regard, Paris, 1983, p. 263 pour le modèle similaire en laque noir présenté au Salon des Artistes Décorateurs de 1929 à Paris.

Florence Camard, Ruhlmann, Éditions Monelle Hayot, Saint-Rémy-en-l'Eau, 2009, p. 283 et 284 pour la variante laquée noir de notre piano (réf. 2496aNR) chez le Maharadjah d'Indore. CD ROM accompagnant le livre, section pianos, notre modèle référencé et reproduit sous le numéro 2057AR-2496NR.

80 000 / 100 000 €



31.

31

**ADOLPHE CHANAUX (1887-1965) & GILBERT PELLETIER (XXÈME)**

Banquette à ceinture et quatre pieds d'angle galbés en ébène de macassar, coussin d'assise en tissu velours moutarde.

90cm x 41cm et hauteur 45cm.

Estampillée du cachet monogrammé en creux au revers et numérotée 5089, vers 1925.

Marques d'usage.

N.B. : A rapprocher du modèle de banquette dit « Collectionneur » exécutée d'après un dessin de Émile-Jacques Ruhlmann pour le grand salon du pavillon du collectionneur lors de l'Exposition internationale des Arts Décoratifs de Paris en 1925.

8 000 / 10 000 €

32

**FRANCIS JOURDAIN (D'APRÈS)**

Console moderniste de forme libre à structure formant piétement en lames d'acier chromé et bâti bois en placage de bouleau verni, plateau à plaque de verre translucide enchâssée.

100cm x 30cm et hauteur 106cm.

D'après le modèle crée en 1925. Marques d'usage.

Bibliographie : Arlette Barré-Despond, « UAM, Union des Artistes Modernes », éditions du Regard, Paris, 1986, modèle similaire reproduit page 308.

1 500 / 2 000 €



32.

33

**HENRI LIBER (1890-1970)**

Fauteuil de bureau modèle « M42 » à structure formant accotoir et piétement en tube d'acier chromé, dossier et assise moulée réglables en bois laqué brun.

57cm x 47cm et hauteur 80cm.

Édition Flambo, vers 1935.

Manchettes d'accotoirs en bois manquantes, usures de la laque et traces d'oxydation.

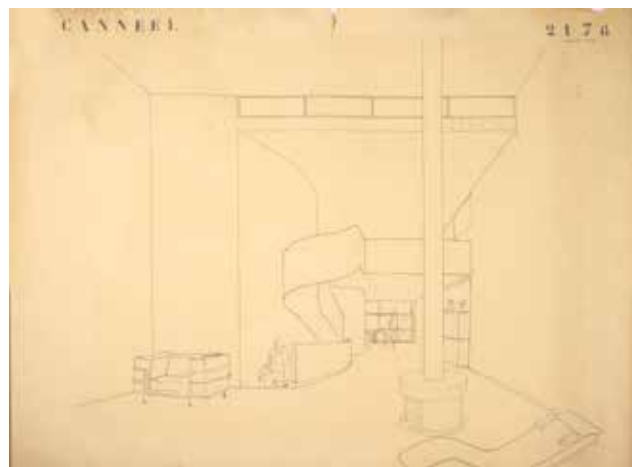
Bibliographie : Brigitte Durieux, « Le mobilier industriel, quand l'utile devient style », éditions de La Martinière, Paris, 2011, modèle reproduit pages 94 à 97.

150 / 200 €

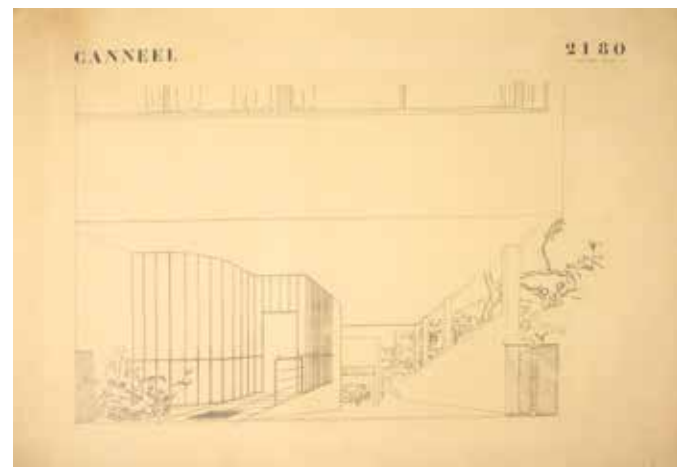


33.





34.



34.

34

**CHARLES ÉDOUARD JEANNERET DIT LE CORBUSIER (1887-1965)**

Lot de deux avant-projets originaux, vue perspective du rez-de-chaussée et intérieure pour la villa Canneel à Bruxelles en 1929. 67cm x 90cm. Nommé, numéroté et daté. Avant-projets reproduits et décrits dans le volume 1910-1929 des œuvres complètes de Le Corbusier et Pierre Jeanneret. Légères rousseurs et déchirure.

N.B. : Projet commandé par l'architecte paysagiste bruxellois Jean Canneel-Claes, fils du sculpteur Eugène Canneel et premier étudiant belge à obtenir en 1930, le diplôme d'architecte paysagiste à l'ISAD. Il travaille ensuite avec les grands noms de l'architecture moderne belge dont Louis Herman de Koninck, qui mènera son propre projet à son terme en remplacement et avec l'accord de Le Corbusier à partir de 1931.

On y joint, l'ouvrage consacré à l'architecte belge reprenant les détails de ce projet et reproduisant les avant-projets de Le Corbusier.

300 / 500 €



35.

35

**LE CORBUSIER ET PIERRE JEANNERET**

L'architecture vivante, 2<sup>ème</sup> série, édition Albert Morancé, Paris, 1929, In-4 en feuilles sous chemise illustrée, 48 pages, 50 planches, textes de Le Corbusier et Jean Badovici. Légères rousseurs et marques d'usage. 300 / 500 €

36

**CHARLES ÉDOUARD JEANNERET DIT LE CORBUSIER (1887-1965)**

Lot de trois ouvrages de la série Œuvre complète :  
 - Œuvre complète 1934-1938, 2<sup>ème</sup> édition du Dr H. Girsberger, Zurich, Suisse, 1945. In-8 à l'italienne couverture en dure pleine toile, publié par l'architecte Suisse Max Bill et textes par Le Corbusier, 175 pages. Légères rousseurs et déchirures.  
 - Œuvre complète 1938-1946, 2<sup>ème</sup> édition du Dr H. Girsberger, Zurich, Suisse, 1950. In-8 à l'italienne couverture en dure pleine toile, publié par l'architecte Suisse Willy Boesiger, 207 pages. Légères rousseurs.  
 - Le Corbusier 1910-1965, éditions d'Architecture, Artemis, Zurich, Suisse, 1967. In-8 à l'italienne couverture en dure pleine toile avec jaquette, 351 pages. Légères rousseurs.

150 / 200 €

37

**CHARLES ÉDOUARD JEANNERET DIT LE CORBUSIER (1887-1965)**

Lot de quatre ouvrages par Le Corbusier :  
 - Le Modulor, troisième édition, de l'architecture d'aujourd'hui, collection Ascoral, Boulogne sur Seine, 1954, In-16 broché couverture souple, 239 pages. Rousseurs  
 - Une petite maison, édition originale, Girsberger, Zurich, 1954, In-12 broché couverture souple, 85 pages. Légères rousseurs et marques d'usage.  
 - Le poème électronique, édition originale, les éditions de minuit, plaquette réalisée par Jean Petit et extraite de la collection les forces vives pour le pavillon Philips à l'exposition universelle de Bruxelles en 1958, In-8 broché couverture souple, non paginé. Légères rousseurs.  
 - Le livre de Ronchamp, édition originale, les éditions de minuit, collection les forces vives dirigée par Jean Petit, 1961, In-8 broché couverture souple, 168 pages. Légères rousseurs.  
 On y joint, l'ouvrage intitulé Le Corbusier édité par le ministère français des affaires culturelles sous la direction de Jeanine Fricker lors de l'exposition Le Corbusier au musée national d'art moderne de novembre 1962 à janvier 1963, In-8 broché couverture souple, 79 pages. Légères rousseurs et marques d'usage.  
 On y joint, l'ouvrage intitulé Le Corbusier, éditions Electa Editrice, Florence Italie, 1951, collection de monographies d'art Astra Arengarium, mis en page par Le Corbusier, In-12 broché couverture souple, 86 pages. Légères rousseurs et déchirures.  
 150 / 200 €

38

**CHARLES ÉDOUARD JEANNERET DIT LE CORBUSIER (1887-1965)**

Lot de deux ouvrages consacrés à l'artiste :  
 - Le Corbusier lui-même, éditions Rousseau, Genève, volume de la collection Panorama Forces vives, réalisé et mis en pages par Jean Petit, corrigé et annoté par Le Corbusier en 1965, In-4 broché couverture en dure sous jaquette, 284 pages. Légères rousseurs et déchirures.  
 - Qui était Le Corbusier, éditions Albert Skira, Genève, 1968, collection dirigée par Jean Leymarie, In-8 broché couverture en dure sous jaquette, 228 pages. Légères rousseurs.  
 On y joint, un exemplaire original incomplet de la revue Time du 5 mai 1961 avec Le Corbusier en couverture. Légères déchirures.  
 On y joint, l'article de Pierre Sterckx dans le journal le Ligueur du 17 septembre 1965, suite au décès du célèbre architecte.  
 On y joint, la plaquette « Cansado ville nouvelle » réalisée par la SETAP en mai 1965.  
 100 / 150 €



39.

**39**  
**LINE VAUTRIN (DANS LE GOÛT)**  
 Broche en bronze doré à décor stylisé d'une tête d'animal.  
 Largeur 6,5cm et hauteur 8cm.  
 Marques d'usage et aiguille manquante.  
 100 / 150 €



40.

**40**  
**LINE VAUTRIN (1913-1997)**  
 Boîte plumier en bronze argenté avec texte en relief modèle « Exaltantes les glaces ».  
 8cm x 10,5cm.  
 Cachet en creux « Line Vautrin » au revers.  
 Usures de la patine.  
 800 / 1 000 €



41.

**41**  
**LINE VAUTRIN (1913-1997) (ATTRIBUÉ À)**  
 Boîte à cigarettes en bronze doré ciselé à rapprocher de la boîte à cigares modèle « La Mer ».  
 8,3cm x 9,8cm.  
 Non signé.  
 Rayures et marques d'usage.  
 1 200 / 1 500 €



42.

**42**  
**JEAN PASCAUD (1903-1996)**  
 Armoire à deux portes cintrées et panneaux latéraux gainés de galuchat avec entrée de serrure et prise circulaire en bronze doré à décor féminin stylisé en bas-relief. Structure, plateau et piétement en découpe à large plinthe en placage de palissandre. Intérieur à tablettes en placage de sycamore. 105cm x 40cm et hauteur 164cm. Vers 1945, à mettre en parallèle avec un ensemble de mobilier commandé par l'épouse de l'acteur Jules Berry pour l'aménagement de leur appartement parisien à la même époque. Marques d'usage, important affaissement à un angle en partie haute et fonçure manquante.

Bibliographie : Pierre Kjellberg, « Le mobilier du XX<sup>ème</sup> siècle dictionnaire des créateurs », éditions de l'Amateur, Paris, 1994, meuble reproduit page 472 avec la mention « collection Félix Marilhac ».  
 3 000 / 4 000 €



43

**JACQUES ADNET (1900-1984) (ATTRIBUÉ À)**

Coiffeuse à bâti en sycomore gainé de galuchat gros grain en mosaïque de plaques rectangulaires, plateau à face avant cintrée ouvrant à deux tiroirs en ceinture et un abattant sur quatre pieds gaine fuselés.

Filet en ceinture, prises sphériques et embouts pieds en ivoire.

90,5cm x 42,5cm et hauteur 71,5cm.

La Compagnie des Arts Français, vers 1940.

Galuchat partiellement endommagé et marques d'usage.

**Bibliographie :**

« Le décor de la maison », éditions Le Décor d'Aujourd'hui, Paris, 1950, à rapprocher d'un modèle de chevet reproduit planche 17.

5 000 / 7 000 €



43.

44

**MAISON DOMINIQUE (ANDRÉ DOMIN & MARCEL GENEVRIÈRE) (ATTRIBUÉ À)**

Meuble secrétaire à bâti bois cintré plaqué palissandre, abattant et trois tiroirs en façade gainés de parchemin avec prises cintrées stylisées en bronze doré, base détachée sur plaque débordante en bronze doré. Intérieur du secrétaire plaquée sycomore avec tiroirs et niches, sous-main en cuir fauve.

78cm x 36cm et hauteur 150cm.

Vers 1940.

Marques d'usage.

1 500 / 2 000 €



44.



45.

45

**JEAN MAYODON (1893-1968)**

Cache-pot évasé sur léger talon à renflement intérieur du col en terre chamottée et décor peint émaillé polychrome tournant de personnages drapés à l'antique sur fond violet avec rehauts d'or.

Diamètre 30cm et hauteur 21,5cm.

Signé du cachet en creux et émaillé or sous la base, daté 1946.

Éclats en pourtour de la base et manques d'émail en surface intérieure.

3 000 / 4 000 €



46.

46

**RAYMOND SUBES (1891-1970)**

Paravent à trois feuilles en acier méplat à patine dorée au décor ajouré stylisé notamment de cercles et losanges, plaque de verre translucide et fixation par charnières.

185,5cm x 65cm par feuille.

Éléments de décor et fixations des charnières manquants, éclats aux verres.

Provenance : Répertoire sous le numéro 10 001 de l'inventaire de succession de Raymond Subes aux ateliers Borderel et Robert alors sous sa direction.

3 000 / 5 000 €



48.

47.

48.

48.

47

**TRAVAIL FRANÇAIS VERS 1950**

Table de salle à manger à plateau circulaire en chêne et placage de chêne de fil en marqueterie, pieds fuselés réunis par une entretoise en X en métal doré, allonge circulaire en applique.

Diamètre 90cm (120cm avec allonge) et hauteur 73cm.

Marques d'usage.

200 / 300 €

48

**TRAVAIL MODERNE VERS 1950**

Suite de quatre chaises à assise et dossiers recouverts de tissu jaune et bleu chiné sur quatre pieds fuselés en acajou verni.

45cm x 52cm et hauteur 87cm.

Marques d'usage.

300 / 400 €





49.



51.



50.



52.

49

**MAISON BAGUÈS**

Ensemble de cinq dessins en planche et calques originaux rehaussés à l'aquarelle, à la gouache et annotés pour de luminaires modernes. Dont modèles pour l'hôtel Continental et le plafonnier du salon ovale du paquebot l'Atlantique. Légères rousseurs.

100 / 150 €

50

**MAISON BAGUÈS**

Ensemble de huit dessins en planche originaux rehaussés à l'aquarelle, à la gouache et annotés pour des projets de luminaires. Dont un lustre « révolutionnaire ». Différentes dimensions. Légères rousseurs.

100 / 150 €

51

**MAISON BAGUÈS**

Ensemble de quatre dessins en planche et calques originaux rehaussés à l'aquarelle et annotés pour des projets de meubles et objets. Dont une pendule soleil à l'échelle, un vase Médicis sur colonne pour l'hôtel Beauharnais. Différentes dimensions.

Légères déchirures et rousseurs.

60 / 80 €

52

**MAISON BAGUÈS**

Ensemble de huit dessins en planche et calques originaux annotés pour des projets de grilles et portes en fer forgé. Dont la porte d'immeuble de la boutique « La Minerve » époque Art Déco ou de la « Nationale banque de New York » à Paris.

Différentes dimensions.

Légères déchirures et rousseurs.

100 / 150 €

53

**GILBERT POILLERAT (1913-1997)**

Suspension en fer forgé patiné noir avec ornements en bronze doré, large abat-jour façon bouillotte en tôle laquée verte. Largeur 72cm et hauteur ajustable 225cm. Traces d'oxydation, sauts de laque.

Bibliographie comparative :

François Baudot, « Gilbert Poillerat, maître ferronnier », éditions Charles Moreau, Paris, 1998, modèle similaire reproduit page 235.

1 000 / 1 500 €

54

**JEAN ROYÈRE (1902-1981) (ATTRIBUÉ À)**

Grille de radiateur et possible parapet modèle « Tour Eiffel » à réseau de tiges de métal en croisillons et sphères dorées. Grille : 33cm x 58cm ; Parapet : 24,5cm x 374cm. Vers 1950. Marques d'usage, parapet coupé ultérieurement en trois parties avec éléments à refixer.

Provenance : Vente Artcurial-Briest du 03 mai 2002, lot 129b.

1 500 / 2 000 €



53.



54.



54.



**55**  
CLAUDE LALANNE (1925-2019)  
Pieds lotus  
Paire de coupes vide-poche en bronze patiné brun-doré,  
signées.  
6 x 12 x 5,5 cm  
10 000 / 15 000 €





56.

**56**  
**MADELEINE CASTAING (1894-1992) (ATTRIBUÉ À)**  
 Sellette haute quadrangulaire en bois teinté acajou à trois tablettes d'entrejambe et extrémités des montants ornées d'un décor sphérique. 38,5cm x 38,5cm et hauteur 148,5cm. Vers 1950. Marques d'usage et élément décollé. 200 / 300 €



57.

**57**  
**MADELEINE CASTAING (1894-1992) (ATTRIBUÉ À)**  
 Table de bateau en acajou verni à plateau circulaire amovible aux bords rabattables sur charnière laiton, pied pliant en X. 106cm x 89cm et hauteur 50cm. Vers 1950. Marques d'usage. 300 / 500 €

**58**  
**TRAVAIL ITALIEN VERS 1950**  
 Buffet en placage de palissandre et sycomore à deux portes et trois tiroirs en façade, piétement fuselé en épaulement avec sabots en bronze doré. 150cm x 48cm et hauteur 100cm. Estampille au fer « E. Volpé » au dos sur la fonçure. Marques d'usage. 800 / 1 200 €



58.



59.

59.

**59**  
**TRAVAIL MODERNE VERS 1950**  
 Paire de fauteuils de type club en simili cuir gris et passepoil blanc sur pieds gaine en bois verni. 78cm x 80cm et hauteur 77cm. Marques d'usage et petite déchirure au revers d'un dossier. 300 / 500 €



60.

**60**  
**ANDRÉ LANSKOY (1902-1976)**  
 Composition verte, 1959  
 Tapisserie réalisée à Aubusson, signée 252 x 151 cm  
 D'après un carton de l'artiste, exemplaire unique, bolduc au dos.  
 Provenance :  
 Collection du Docteur Jean-Charles C. et de Madame Christiane M.  
 3 000 / 4 000 €



61.

**61**  
**GILBERT VALENTIN (1928-2000)**  
**& ATELIER LES ARCHANGES (ATTRIBUÉ À)**  
 Vase « Chouette » en céramique émaillée à décor stylisé aux traits de noir en réserve et émail gris et blanc.  
 Hauteur 21,5cm.  
 Non signé, Vallauris, vers 1960.  
 600 / 800 €



62.

**62**  
**ROGER CAPRON (1922-2006)**  
 Pied de lampe zoomorphe tripode en céramique émaillée blanche à décor stylisé d'un paon.  
 Longueur 14cm et hauteur 20,5cm.  
 Signature peinte émaillée au revers, Vallauris, vers 1955.  
 Petit éventail en tissu et système d'électrification manquants.  
 1 500 / 2 000 €

**63**  
**ROGER CAPRON (1922-2006)**  
 Coupe circulaire évasée sur talon en céramique émaillée à décor stylisé peint d'un oiseau dans les tons de noir, jaune, brun et bleu sur fond blanc.  
 Diamètre 15,5cm et hauteur 3,5cm.  
 Signature peinte émaillée au revers, Vallauris, vers 1955.  
 Petit éclat en pourtour.  
 200 / 300 €



63.



64.

**64**  
**ROGER CAPRON (1922-2006)**  
 Cendrier tripode en céramique émaillée forme « C35 » à décor stylisé peint d'un poisson dans les tons de noir, rouge, orange et bleu sur fond blanc.  
 Longueur 15cm et hauteur 6cm.  
 Signature peinte émaillée au revers, Vallauris, vers 1955.  
 200 / 300 €



65.

**65**  
**TRAVAIL FRANÇAIS VERS 1950**  
 « Arbre à fleurs et oiseau », importante et originale sculpture en céramique émaillée à décor onirique stylisé dans les tons de blanc, bleu et vert.  
 Largeur et hauteur 50cm.  
 Signature manuscrite émaillée dans le décor à identifier.  
 Quelques manques au niveau des pétales et éclat en bordure d'un pied.  
 1 200 / 1 500 €





66.

**66**  
**CRISTAL ART**  
**(GIUSEPPE & GIOVANNI DONNA)**  
 Important miroir ovale à poser modèle « 2690 » à large encadrement constitué de plaques de verre biseautées teintées bleu, pourtour et base en métal doré, tablette centrale en verre avec fixations en métal doré.  
 218cm x 108cm.  
 Édition Cristal Art, Turin, Italie, vers 1960.  
 1 500 / 2 000 €



67.

67.



68.

**67**  
**ROMEO REGA (1904-1968) (ATTRIBUÉ À)**  
 Paire de pieds de lampe à base carrée débordante et fût quadrangulaire en plexiglas translucide et laiton.  
 Hauteur avec douille 48,5cm.  
 Italie, vers 1970.  
 Marques d'usage.  
 300 / 500 €

**68**  
**PIERRE GUARICHE (1926-1995)**  
 Fauteuil modèle « FS105 » à structure en bois verni avec un original piétement arrière profilé, coussins d'assise et de dossier en tissu vert capitonné d'époque sur un système de ressorts « Free-Span ».  
 71cm x 85cm et hauteur 82cm.  
 Édition Airborne, vers 1950.  
 État d'usage et fixations de la structure à revoir.  
 300 / 500 €



69.

**69**  
**ROGER CAPRON (1922-2006)**  
 Pied de lampe en grès émaillé de forme ovale à décor incisé d'un soleil stylisé dans les tons de brun orangé sur fond brun vert nuancé.  
 Largeur 22cm et hauteur totale avec douille 33cm.  
 Cachet émaillé en creux au dos, Vallauris, vers 1970.  
 Petit éclat en bordure en façade.

Bibliographie : Pierre Staudenmeyer, « Roger Capron Céramiste », éditions Norma, Paris, 2003, modèle reproduit page 104.  
 1 000 / 1 500 €

## DANS L'INTIMITÉ DE VALENTINE SCHLEGEL

LOTS 73 À 133



70.



71.



72.

70

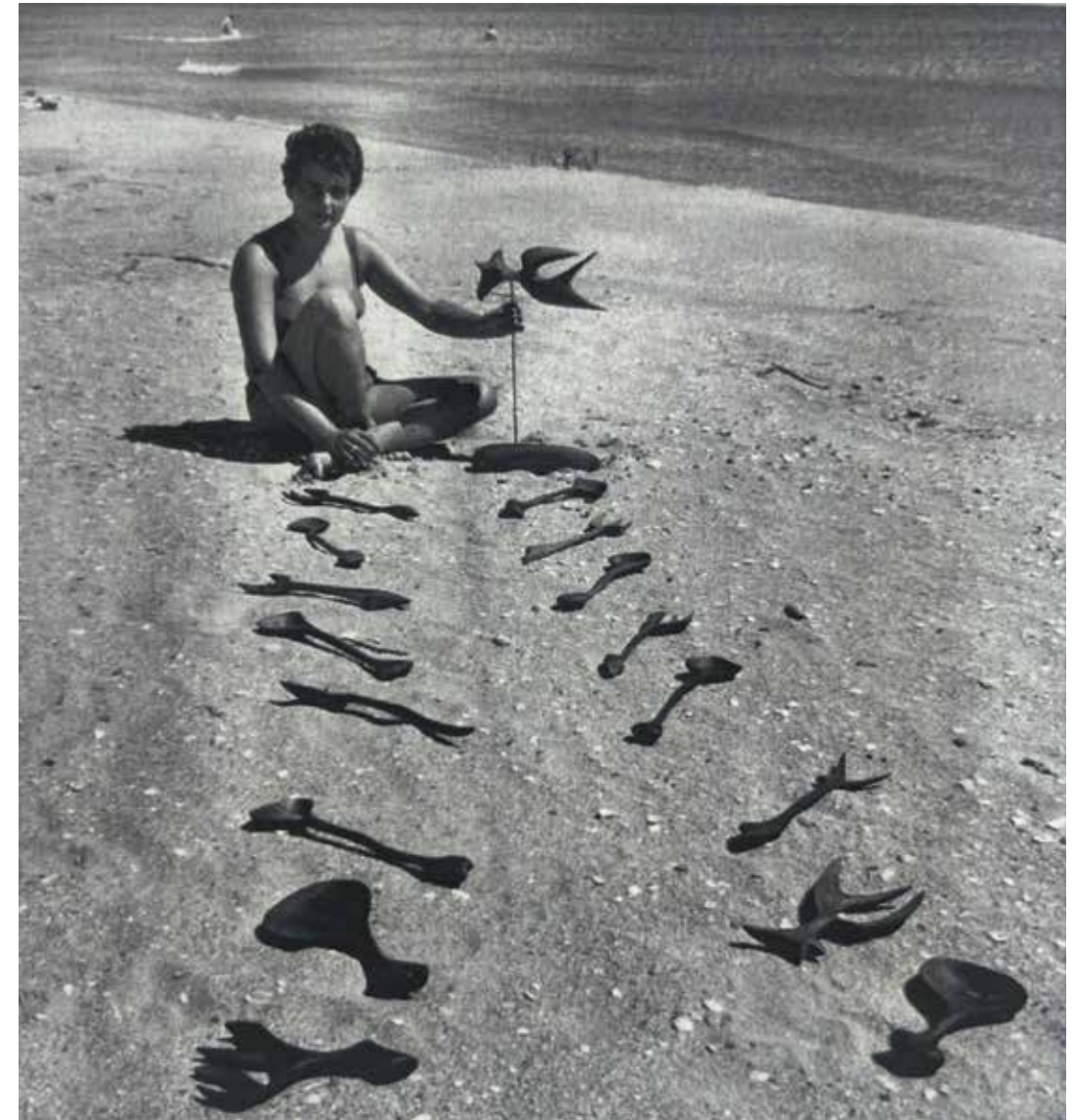
**ROGER CAPRON (1922-2006)**  
Bouteille en céramique émaillée forme « B8 » à décor stylisé aux traits d'oxyde dans les tons de bleu, vert et noir sur fond blanc.  
Hauteur 32cm.  
Signature peinte émaillée au revers, Vallauris, vers 1955.  
Léger éclat en pourtour de la base et sur le bec verseur.  
500 / 700 €

71

**ROGER CAPRON (1922-2006)**  
Vase en céramique émaillée forme « V23 » à décor stylisé aux traits d'oxyde dans les tons de bleu, vert et noir sur fond blanc.  
Hauteur 20,5cm.  
Signature peinte émaillée au revers, Vallauris, vers 1955.  
Légers éclats en pourtour de la base et du col.  
500 / 700 €

72

**TRAVAIL EUROPÉEN VERS 1960**  
« Guerrier au bouclier », Importante et originale sculpture en céramique émaillée à décor stylisé partiellement en réserve dans les tons de brun, blanc et bleu.  
Largeur 18cm et hauteur 38cm.  
Signature manuscrite émaillée au dos à identifier, à rapprocher des créations de Jacques Pouchain ou Robert Pérot à la même époque.  
1 000 / 1 500 €



Valentine Schlegel sur la plage de Sète, 1958, photographie d'Agnès Varda, © tous droits réservés

C'est une immersion dans l'univers créatif et personnel de Valentine Schlegel qu'offre cette collection d'une proche de l'artiste. "Sculptures à vivre", les couverts en bois brut sculpté en taille directe à Sète dans les années 60 côtoient les céramiques zoomorphes et organiques de cette même période, en témoignage d'un amour profond pour la nature et le travail manuel. Ses effets personnels en cuir, façonnés avec passion et minutie, racontent l'histoire unique de sa vie d'artiste, tandis que ses créations récentes en céramique manifestent de sa longévité dans l'artisanat d'exception. Les grès de son amie de longue date Elisabeth Joulia figurent en bonne place dans cette collection qui invite à un dialogue harmonieux entre le savoir-faire et l'intime.





73.



74

**VALENTINE SCHLEGEL (1925-2021)**  
Couverts à salade stylisés en acajou sculptés en taille directe. Vers 1960. Longueur 30cm. Éclat à une pointe.

Bibliographie : Musée Fabre de Montpellier, « Valentine Schlegel, l'art pour quotidien », éditions Snoeck, 2023, photo d'époque de l'artiste avec une série de couverts façonnés en bois reproduite page 13.

200 / 300 €

75

**VALENTINE SCHLEGEL (1925-2021)**  
Couverts à salade stylisés en bois fruitier sculptés en taille directe. Vers 1960. Longueur 30cm.

Bibliographie : Musée Fabre de Montpellier, « Valentine Schlegel, l'art pour quotidien », éditions Snoeck, 2023, photo d'époque de l'artiste avec une série de couverts similaires façonnés en bois reproduite page 13.

300 / 500 €

76

**VALENTINE SCHLEGEL (1925-2021)**  
Trois cuillères en coquillage et roseau. Longueur 32,5cm. Vers 1960.

Bibliographie : Hélène Bertin, « Valentine Schlegel : je dors, je travaille », éditions o future o et CAC Brétigny, 2017, cuillères reproduites sous le numéro 44.

200 / 300 €



76.

76.

76.



73

**VALENTINE SCHLEGEL (1925-2021)**  
Originale louche en teck sculptée en taille directe. Longueur 32,5cm. 1960.

Bibliographie : Hélène Bertin, « Valentine Schlegel : je dors, je travaille », éditions o future o et CAC Brétigny, 2017, photo d'époque de l'artiste façonnant la louche sous le numéro 48.

300 / 500 €

Valentine Schlegel © tous droits réservés



77.

**77**  
**VALENTINE SCHLEGEL (1925-2021)**  
Vase dit « escargot » en terre cuite à long col soliflore.  
12cm x 13cm et hauteur 22cm.  
Signé en creux au revers, vers 1960.

Bibliographie : Musée Fabre de Montpellier, « Valentine Schlegel, l'art pour quotidien », éditions Snoeck, 2023, modèle reproduit page 34 ; Hélène Bertin, « Valentine Schlegel : je dors, je travaille », éditions o future o et CAC Brétigny, 2017, modèle reproduit sous le numéro 41.  
1 000 / 1 500 €



78.

**78**  
**VALENTINE SCHLEGEL (1925-2021)**  
Vase dit « Escargot » en terre cuite à long col soliflore.  
12cm x 14cm et hauteur 22cm.  
Signé en creux au revers, vers 1960.

Bibliographie : Musée Fabre de Montpellier, « Valentine Schlegel, l'art pour quotidien », éditions Snoeck, 2023, modèle reproduit page 34 ; Hélène Bertin, « Valentine Schlegel : je dors, je travaille », éditions o future o et CAC Brétigny, 2017, modèle reproduit sous le numéro 41.  
1 000 / 1 500 €



79.

**79**  
**VALENTINE SCHLEGEL (1925-2021)**  
Théière en terre cuite à l'intérieur émaillé.  
Longueur 10cm et hauteur 13,5cm.  
Signé en creux au revers, vers 1960.

Bibliographie : Musée Fabre de Montpellier, « Valentine Schlegel, l'art pour quotidien », éditions Snoeck, 2023, modèle similaire avec décor d'Andrée Vilar reproduit page 34.  
1 000 / 1 500 €



80.

**80**  
**VALENTINE SCHLEGEL (1925-2021)**  
Bouteille et son bouchon trilobée en terre cuite.  
Hauteur 23cm.  
Signé en creux au revers, vers 1960.  
Petit éclat au col.  
1 000 / 1 500 €





81.



83.



82.



84.

**81**  
**VALENTINE SCHLEGEL (1925-2021)**  
Vase coloquinte bilobé en terre cuite.  
Hauteur 22cm.  
Signé en creux au revers,  
vers 1960.  
1 000 / 1 500 €

**82**  
**VALENTINE SCHLEGEL (1925-2021)**  
Pichet en terre cuite de forme libre à bec verseur  
cylindrique.  
Hauteur 20cm.  
Non signé, vers 1960.  
800 / 1 000 €

**83**  
**VALENTINE SCHLEGEL (1925-2021)**  
Verseuse en terre cuite de forme libre  
à long bec et intérieur émaillé.  
Hauteur 22cm.  
Signé en creux au revers, vers 1960.  
1 000 / 1 500 €

**84**  
**VALENTINE SCHLEGEL (1925-2021)**  
Vase en terre cuite à col renflé et évasé  
à l'intérieur émaillé.  
Hauteur 13,5cm.  
Signé en creux au revers, vers 1960.  
500 / 700 €



85.

**85**  
**VALENTINE SCHLEGEL (1925-2021)**  
Gargoulette en céramique émaillée bleue et cordes.  
Hauteur 26cm.  
Non signé, vers 1960.

Bibliographie : Musée Fabre de Montpellier, « Valentine  
Schlegel, l'art pour quotidien », éditions Snoeck, 2023,  
modèle reproduit page 35.  
600 / 800 €



86.

**86**  
**VALENTINE SCHLEGEL (1925-2021)**  
Vase « Citron » et long col cylindrique décalé en terre  
cuite à décor stylisé partiellement émaillé blanc et ocre.  
15cm x 15cm et hauteur 19cm.  
Non signé, vers 1960.  
500 / 700 €



87.

**87**  
**VALENTINE SCHLEGEL (1925-2021)**  
Vase « Tulipe » en céramique émaillée bleu-brun flammé.  
Hauteur 19cm.  
Signé du monogramme « VS » peint émaillé au revers, vers 1960.

Bibliographie : Musée Fabre de Montpellier, « Valentine Schlegel, l'art pour quotidien », éditions Snoeck, 2023, modèle reproduit page 34.

1 000 / 1 500 €



88.

**88**  
**VALENTINE SCHLEGEL (1925-2021)**  
Vase « Tulipe » en terre cuite à l'intérieur émaillé.  
Hauteur 23cm.  
Signé du monogramme « VS » et daté Noël 1970 au revers.

Bibliographie : Musée Fabre de Montpellier, « Valentine Schlegel, l'art pour quotidien », éditions Snoeck, 2023, modèle reproduit page 34 ; Hélène Bertin, « Valentine Schlegel : je dors, je travaille », éditions o future o et CAC Brétigny, 2017, modèle reproduit sous le numéro 42.

1 000 / 1 500 €



89.

**89**  
**VALENTINE SCHLEGEL (1925-2021)**  
Lampe à huile zoomorphe en terre cuite.  
Longueur 17,5cm et hauteur 9cm.  
Signée et datée 1968 en creux au revers.  
500 / 700 €



90.

**90**  
**VALENTINE SCHLEGEL (1925-2021)**  
Maquette de bas-relief en terre cuite.  
Diamètres 13,5cm et 16,5cm.  
Non signé, vers 1960.  
500 / 700 €



91.

**91**  
**VALENTINE SCHLEGEL (1925-2021)**  
Maquette de bas-relief en terre cuite.  
Diamètres 12cm et 18cm.  
Non signé, vers 1960.  
500 / 700 €



92.

**92**  
**VALENTINE SCHLEGEL (1925-2021)**  
Lampe à huile tripode en terre cuite.  
12,5cm x 8cm et hauteur 10,5cm.  
Signé du monogramme en creux et daté 1967 au revers.  
Accident à un pied.  
300 / 500 €



93

**VALENTINE SCHLEGEL (1925-2021)**

Pochette rectangulaire en cuir de vachette patiné à rabat avec attache à mousqueton en laiton. 21cm x 17cm. Signature poinçonnée, vers 1970. Pochette personnelle de Valentine Schlegel.

Cette pochette a été portée par Valentine Schlegel durant toute sa vie d'artiste.

200 / 300 €



93.



96.

96

**VALENTINE SCHLEGEL (1925-2021)**

Ceinture en cuir de vachette naturel à boucle d'attache ovale en métal doré. Longueur 95cm. Signature poinçonnée, vers 1975.

200 / 300 €



94.

94

**VALENTINE SCHLEGEL (1925-2021)**

Ceinture de force en cuir de vachette naturel à décor d'une tresse de cuir permettant l'attache de la pochette et fermant à deux boucles en laiton. Intérieur à fermeture éclair formant portefeuille. Longueur 100cm. Signature poinçonnée, vers 1975. Ceinture personnelle de Valentine Schlegel.

300 / 500 €

97

**VALENTINE SCHLEGEL (1925-2021)**

Ceinture suisse en cuir rouge modifiée par Valentine Schlegel avec fermoir en gond à clé en bois. Longueur 86cm. Signature poinçonnée, vers 1975.

200 / 300 €



97.

95

**VALENTINE SCHLEGEL (1925-2021)**

Sacoche de voyage rectangulaire en cuir de vachette patiné, soufflet simple à rabat avec anneau pivotant en laiton, passant de ceinture en cuir à trois bandes et mousqueton en laiton.

26cm x 21cm.

Vers 1970.

Sacoche personnelle de Valentine Schlegel.

200 / 300 €



95.



98.

98

**VALENTINE SCHLEGEL (1925-2021)**

Ceinture en cuir de vachette naturel à décor stylisé incisé et fermoir en gond à clé en bois avec tête sculptée. Longueur 91cm. Signature poinçonnée, vers 1975.

200 / 300 €



99.

99

**VALENTINE SCHLEGEL (1925-2021)**

Sac à bandoulière en cuir de vachette bordeaux à deux rabats avec attache en bois poli, soufflet au dos avec attache en cuir et lacet.  
32cm x 40cm.  
Vers 1975.

Bibliographie : Hélène Bertin, « Valentine Schlegel : je dors, je travaille », éditions o future o et CAC Brétigny, 2017, sac reproduit sous le numéro 190.  
300 / 500 €



100.

100

**VALENTINE SCHLEGEL (1925-2021)**

Boîte rectangulaire en cuir de vachette patiné à rabat avec attache en bois poli.  
23,5cm x 29,5cm.  
Signature poinçonnée,  
vers 1975.  
200 / 300 €



101.

101

**VALENTINE SCHLEGEL (1925-2021)**

Boîte rectangulaire en cuir de vachette patiné à rabat avec attache en bois poli.  
23,5cm x 29,5cm.  
Signature poinçonnée,  
vers 1975.  
200 / 300 €



102.

102

**VALENTINE SCHLEGEL (1925-2021)**

Poignet de force en cuir de vachette naturel à décor stylisé incisé et boucle d'attache en métal doré.  
Longueur 20cm.  
Signature poinçonnée,  
vers 1975.  
100 / 200 €





103.

103

**VALENTINE SCHLEGEL (1925-2021)**  
Vase de forme libre à col corole  
en céramique émaillée grise.  
Hauteur 20,5cm.  
Signature du monogramme  
et date 94 peintes émaillées au revers.  
1 000 / 1 500 €



104.

104

**VALENTINE SCHLEGEL (1925-2021)**  
Verseuse façon coloquinte en céramique  
godronnée émaillée bleue et blanc.  
Hauteur 22cm.  
Signée et datée 1995 en creux au revers.  
1 000 / 1 500 €



105.

105

**VALENTINE SCHLEGEL (1925-2021)**  
Jatte de forme libre en terre chamottée à l'émail bleu métallisé.  
28cm x 23cm et hauteur 15,5cm.  
Signé et daté 2002 en creux au revers.

Bibliographie : Hélène Bertin, « Valentine Schlegel :  
je dors, je travaille », éditions o future o et CAC Brétigny, 2017,  
à rapprocher du modèle reproduit sous le numéro 47 ;  
Musée Fabre de Montpellier, « Valentine Schlegel,  
l'art pour quotidien », éditions Snoeck, 2023,  
modèle similaire reproduit page 33.

1 500 / 2 000 €



106.

106

VALENTINE SCHLEGEL (1925-2021)  
Coupe de forme libre en céramique émaillée bleu-brun nuancée.  
26cm x 22cm.  
Signée et datée 2002 en creux au revers.  
800 / 1 000 €



107.

107

VALENTINE SCHLEGEL (1925-2021)  
Coupe « feuille » en céramique émaillée verte nuancée.  
20cm x 17,5cm et hauteur 4cm.  
Signée et datée 2002 en creux au revers.  
300 / 500 €



108.

108

VALENTINE SCHLEGEL  
(1925-2021)  
Coupe ovalisée en céramique émaillée bleu-brun nuancée.  
23,5cm x 17,5cm.  
Signée et datée 2002 en creux au revers.  
600 / 800 €



109.

109

VALENTINE SCHLEGEL  
(1925-2021)  
Coupe creuse de forme libre en céramique émaillée beige et gris-bleu nuancée.  
16cm x 13cm et hauteur 6cm.  
Signée et datée 2002 en creux au revers.  
200 / 300 €



110.

110

VALENTINE SCHLEGEL  
(1925-2021)  
Coupe de forme libre en céramique émaillée bleu-brun nuancée.  
16cm x 15cm et hauteur 5cm.  
Signée et datée 2002 en creux au revers.  
300 / 500 €





111.



111.



111.

111

VALENTINE SCHLEGEL (1925-2021)

Trois coupes creuses de forme libre en céramique émaillée gris-bleu nuancée.

Diamètres 15,5cm et 16cm et 17cm ; Hauteurs 6cm, 7cm et 8cm.

Signées et datées 2002 en creux au revers.

300 / 500 €

112

VALENTINE SCHLEGEL (1925-2021)

Deux coupes creuses de forme libre en céramique émaillée bleue nuancée et nacrée.

Diamètres 12,5cm et 15,5cm ; Hauteurs 7cm et 8cm.

Une coupe signée et datée 2003 en creux au revers.

200 / 300 €

113

VALENTINE SCHLEGEL (1925-2021)

Deux coupes creuses de forme libre en céramique émaillée gris-bleu nuancée.

Diamètres 15cm et 12cm ; Hauteurs 6cm et 6,5cm.

Signées et datées 2001-2002 en creux au revers.

200 / 300 €



114.

114

VALENTINE SCHLEGEL (1925-2021)

Coupe bougeoir de forme libre en terre chamottée à l'émail bleu métallisé.

Longueur 16cm et hauteur 10,5cm.

Signé en creux au revers. Léger saut d'émail au col.

600 / 800 €



112.



112.



113.



113.



115.

115

VALENTINE SCHLEGEL (1925-2021)

Jatte en céramique émaillée bleue nuancée.

21cm x 18,5cm et hauteur 10,5cm.

Signature émaillée en creux au revers.

800 / 1 000 €



**116**  
**VALENTINE SCHLEGEL (1925-2021)**  
 Gobelet en terre chamottée à l'émail bleu nuancé.  
 Diamètre 8cm et hauteur 9,5cm.  
 Signé « Brooskis » en creux au revers.  
 100 / 150 €

**117**  
**VALENTINE SCHLEGEL (1925-2021)**  
 Cinq coupelles en terre chamottée à l'émail bleu nuit.  
 Diamètres 10cm, 10,5cm et 11cm.  
 Non signé.  
 Légers éclats.  
 200 / 300 €

**118**  
**VALENTINE SCHLEGEL (1925-2021)**  
 Deux coupelles en terre chamottée à l'émail gris-bleu nuancé. Diamètre 9cm et 9,5cm.  
 Non signé.  
 Saut d'émail en pourtour du col.  
 150 / 200 €

**119**  
**VALENTINE SCHLEGEL (1925-2021)**  
 Deux gobelets en terre chamottée à l'émail gris nuancé.  
 Diamètre 9cm et hauteurs 12cm et 12,5cm.  
 Non signé.  
 100 / 150 €







120.

120.



120.



121.

120

**VALENTINE SCHLEGEL (1925-2021)**

Suite de trois coupes circulaires à rebord en terre chamottée à l'émail bleu-vert nuancé.

Diamètres 18cm, 18,5cm et 19cm.

Signées en creux au revers.

300 / 500 €

121

**VALENTINE SCHLEGEL (1925-2021)**

Coupe creuse de forme libre en céramique émaillée gris-bleu nuancée.

23cm x 20cm et hauteur 7,5cm.

Signée et datée 2001 en creux au revers.

500 / 700 €

122

**VALENTINE SCHLEGEL (1925-2021)**

Coupe ovalisée à décor stylisé de poisson en céramique émaillée bleu-brun nuancée.

Longueur 39cm.

Signé en creux au revers.

500 / 700 €

123

**VALENTINE SCHLEGEL (1925-2021)**

Coupe circulaire à rebord en terre chamottée à l'émail bleu nuancé.

Diamètre 23,5cm.

Non signé.

100 / 150 €



122.



123.



124.

124

**VALENTINE SCHLEGEL (1925-2021)**

**& ANDRÉE VILAR (1916-2009)**

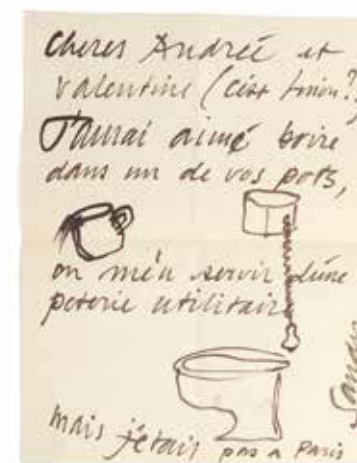
Vase cylindrique en terre cuite émaillée à décor tournant géométrique dans les tons de noir, blanc et ocre.

Diamètre 11cm et hauteur 14cm.

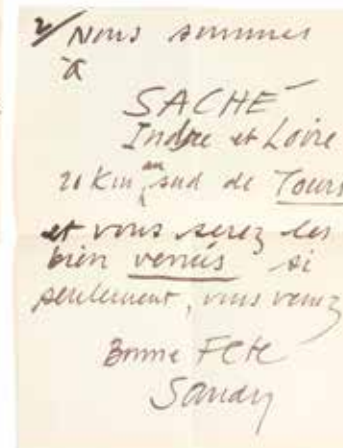
Signature A. Vilar peinte et émaillée au revers, daté 1952.

Éclat et fêle vertical traversant.

300 / 500 €



125.



125.

125.

125

**ALEXANDRE CALDER (1898-1976)**

Lettre manuscrite en deux feuilles avec dessins, adressée à Andrée et Valentine Schlegel : "Chères Andrée et Valentine (c'est Linou ??) - J'aurai aimé boire dans un de vos pots, ou m'en servir d'une poterie utilitaire, mais j'étais pas à Paris - Nous sommes à Saché Indres et Loire 20 km au sud de Tours et vous serez les bien venus si seulement, vous venez - Bonne fête - Sandy". Accompagnée de l'enveloppe timbrée en date du 9 août 1951 à l'adresse Sétoise de Valentine Schlegel.

400 / 600 €



126.

126

**ELISABETH JOULIA (1925-2003)**

Vase cylindrique en grès à décor de petits cabochons façon coquille d'escargot.

Diamètre 15cm et hauteur 8,5cm.

Signature en creux sur le pourtour de la base, La Borne, vers 1960.

500 / 700 €



128.

128

**ELISABETH JOULIA (1925-2003)**

Pichet en grès au sel de forme libre à large prise, émail intérieur.

Largeur 17cm et hauteur 14cm.

Signature en creux sur la prise, La Borne, vers 1960.

500 / 700 €

129

**ELISABETH JOULIA (1925-2003)**

Suite de quatre gobelets en grès au sel. Diamètre 7,5cm et hauteurs 7cm, 7,5cm.

Trois gobelets signés en creux, La Borne, vers 1960.

Éclat au col d'un gobelet.

300 / 500 €



127.



127.



129.



129.



129.



129.





130.



132.



131.



133.

130

**ELISABETH JOULIA (1925-2003)**

Vase boule façon grenade en terre cuite flammée.  
Diamètre 10cm et hauteur 9cm.  
Signature en creux sur le pourtour de la base, vers 1960.  
500 / 700 €

132

**ELISABETH JOULIA (1925-2003)**

Boîte circulaire avec encoches en grès au sel et intérieur émaillé noir.  
Diamètre 7,5cm et hauteur 4,5cm.  
Signature en creux sur le pourtour de la base, vers 1960.  
300 / 500 €

131

**ELISABETH JOULIA (1925-2003)**

Petite coupe de forme libre en grès.  
Diamètres 10cm et hauteur 9cm.  
Signature en creux au revers, La Borne, vers 1960.  
200 / 300 €

133

**EDOUARD CAZAUX (1889-1974)**

Coupe circulaire à large col évasé en céramique émaillée dans les tons de bleu et de brun à décor tournant de visages stylisé en réserve.  
Diamètre 15,5cm et hauteur 7cm.  
Signé du monogramme en creux au revers, vers 1950.  
400 / 600 €

## CHARLOTTE PERRIAND AUX ARCS 1800

LOTS 134 À 147



Durant les années 70, Charlotte Perriand conçut une série de meubles pour les Arcs 1800, intégrant son approche novatrice et fonctionnaliste à l'esthétique des Alpes françaises. En s'inspirant de l'épuration des formes qu'elle découvre au Japon et de l'environnement montagneux, Charlotte Perriand propose des intérieurs fonctionnels et des meubles rationnels avec l'utilisation de matériaux naturels et locaux. L'ensemble des meubles et des objets de cette collection unique créés pour différentes Résidences des Arcs témoignent de sa vision révolutionnaire du design, combinant recherches environnementales et fonctionnalité.



134.



134.



134.



134.

134

**CHARLOTTE PERRIAND (1903-1999)**

Suite de trois tabourets tripodes modèle « Massue » et un tabouret tripode modèle « Sandoz » en pin verni. Hauteur 45cm et diamètre 33cm.

Modèles créés en 1967-68 pour la station Les Arcs. Marques d'usage et réparations avec visserie rapportée.

1 500 / 2 000 €

135

**CHARLOTTE PERRIAND (1903-1999)**

Table fixe à plateau quasi carré aux angles arrondis en sapin verni sur un original piétement en lames de métal laquées noir. 59,5cm x 59cm et hauteur 66cm.

Modèle créé pour la résidence Les Lauzières, station Les Arcs 1800 en 1976.

Marques d'usage.

800 / 1 000 €



135.



136.

136

**CHARLOTTE PERRIAND (1903-1999)**

Table ajustable à plateau quasi carré aux angles arrondis en sapin verni sur un original piétement en lames de métal laquées noir. 58,5cm x 59,5cm et hauteurs 54,5cm (basse) / 75,5cm (haute).

Modèle créé pour la résidence Les Lauzières, station Les Arcs 1800 en 1976.

Marques d'usage.

800 / 1 000 €

137

**CHARLOTTE PERRIAND (1903-1999)**

Table fixe à plateau carré aux angles arrondis en sapin verni sur un original piétement en lames de métal laquées noir. 60cm x 60cm et hauteur 66,5cm.

Modèle créé pour la résidence Les Lauzières, station Les Arcs 1800 en 1976.

Marques d'usage.

800 / 1 000 €



137.





138.

138

**CHARLOTTE PERRIAND (1903-1999)**  
Table à plateau rectangulaire en sapin verni sur un double piétement en lames de métal cintrées et laquées noir. 226cm x 65,5cm et hauteur 66cm. Modèle créé pour la résidence La Nova, station Les Arcs 1800 en 1978. Marques d'usage. 2 000 / 3 000 €

139

**CHARLOTTE PERRIAND (1903-1999) (ATTRIBUÉ À)**  
Important banc en sapin verni à deux lames espacées formant assise sur un triple piétement plein. 300cm x 34,5cm et hauteur 35,5cm. A rapprocher du modèle créé pour la résidence L'Archeboc, station Les Arcs 1800 en 1985. Marques d'usage. 800 / 1 000 €



140.

140

**CHARLOTTE PERRIAND (1903-1999)**  
Table à plateau de forme libre en sapin verni sur un double piétement en lames de métal cintrées et laquées noir. 127cm x 77,5cm et hauteur 66,5cm. Modèle créé pour la résidence l'Aiguille Grive, station Les Arcs 1800 en 1987. Marques d'usage. 3 000 / 5 000 €



139.

141

**CHARLOTTE PERRIAND (1903-1999)**

Table fixe à plateau hexagonal en sapin verni sur un original piétement en lames de métal laquées noir. 105cm x 91,5cm et hauteur 68cm.

Modèle créé pour la résidence Les Lauzières, station Les Arcs 1800 en 1976.

Marques et rayures d'usage.

1 500 / 2 000 €



141.

142

**CHARLOTTE PERRIAND (1903-1999)**

Table à plateau pentagonal en sapin verni sur un original piétement en lames de métal laquées noir. 94cm x 88cm et hauteur 76cm.

Modèle créé pour la résidence Les Lauzières, station Les Arcs 1800 en 1976.

Marques d'usage, usures verni et système de réglage en hauteur bloqué.

1 200 / 1 500 €



142.



143.



143.



143.



144.



144.

143

**CHARLOTTE PERRIAND (1903-1999)**

Suite de trois appliques à volet modèle « CP1 » en métal laqué noir et blanc, variante avec pliure au centre du volet.

18cm x 12,5cm.

Modèle de 1967-68 pour la station Les Arcs.

Marques d'usage et un cache interrupteur manquant.

500 / 700 €

144

**CHARLOTTE PERRIAND (1903-1999)**

Paire d'appliques à volet modèle « CP1 » en métal laqué noir et blanc.

18cm x 12,5cm.

Modèle de 1967-68 pour la station Les Arcs.

Marques d'usage.

500 / 700 €



145

**CHARLOTTE PERRIAND (1903-1999)**

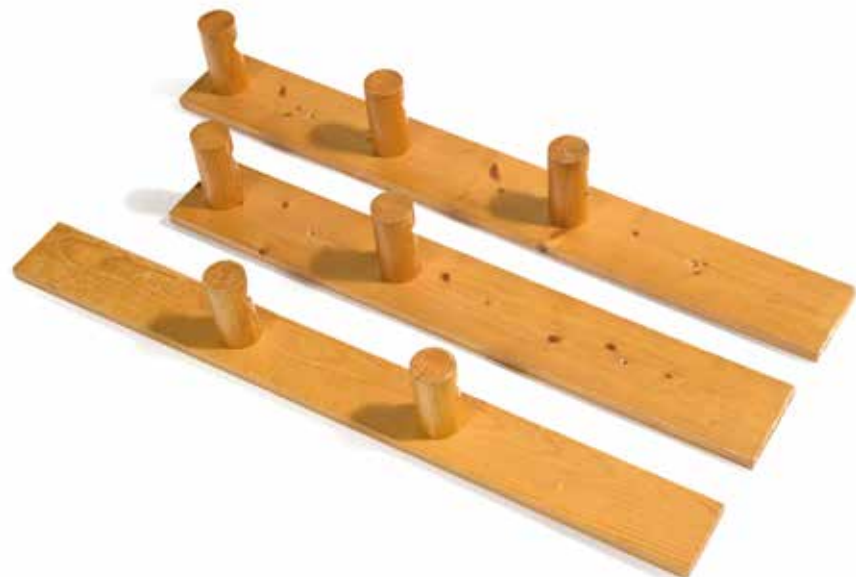
Suite de trois porte-manteaux muraux en pin verni à deux ou trois patères longues cylindriques.

Longueurs 87,5cm, 100cm et 102cm ; Hauteurs 10cm et 13cm.

Modèle créé pour la résidence La Cascade, station Les Arcs 1600 en 1968.

Marques d'usage.

300 / 500 €



145.



146.

146

**CHARLOTTE PERRIAND (1903-1999)**

Suite de trois porte-manteaux muraux en pin verni à deux ou trois patères courtes cylindriques.

Longueurs 87,5cm, 100,5cm et 102cm ; Hauteur 13cm.

Modèle créé pour la résidence La Cascade, station Les Arcs 1600 en 1968.

Marques d'usage.

300 / 500 €

147

**TRAVAIL MODERNE VERS 1970**

Applique spot orientable en métal laqué blanc.

Longueur 34cm.

Marques d'usage.

50 / 70 €



147.

## LE CABINET MÉDICAL D'UN AMATEUR

LOTS 148 À 166





148.



148.

148

**TRAVAIL MODERNE VERS 1980**

Paire de fauteuils visiteurs à l'originale structure formant piétement en métal tubulaire cintré et chromé, assise profonde et dossier en cuir noir. 54cm x 84cm et hauteur 76cm. Marques d'usage.

300 / 500 €

149

**FLORENCE KNOLL (DANS LE GOÛT)**

Fauteuil de bureau en cuir bordeaux capitonné sur un piétement étoile à roulettes en métal chromé. 71cm x 65cm et hauteur 93cm. Marques d'usage et une roulette à fixer.

100 / 200 €

150

**PHILIPPE STARCK (NÉ EN 1949) & THOMSON**

Radio AM-FM modèle « Moa Moa » en bakélite bordeaux. Longueur 23cm. Édition Thomson, 1994. Marques d'usage.

80 / 120 €



149.



150.



151.

151

**TRAVAIL MODERNE VERS 1970**

Bureau « présidence » gainé de cuir noir, feutre noir et partiellement plaqué acier chromé à plateau rectangulaire sur deux pieds pleins, retour amovible avec niche et trois tiroirs, caisson amovible à trois tiroirs.

Bureau : 220cm x 101cm et hauteur 74cm ; Retour : 129cm x 45cm et hauteur 65cm ; Caisson : 52cm x 57cm et hauteur 65cm.

Marques d'usage et cuir partiellement usagé.

1 000 / 1 500 €





152.

**152**  
**DITAFCHAIN**  
 Sculpture « Totem » en fer teinté noir à décor de triangles et rectangles martelés sur une base rectangulaire en bois noirci. Hauteur 156,5cm. Signé en creux sur la base, travail moderne. 150 / 200 €



153.



154.

**153**  
**FRANZ PRIKING (1929-1979)**  
 Composition bleue et noire, 1976  
 Pastel et fusain, signé et daté en bas à droite  
 48 x 63 cm  
 150 / 200 €

**154**  
**GAE AULENTI (1927-2012)**  
 Lampe modèle « Quadrifoglio » à base circulaire et fût ajouré en métal chromé, abat-jour polylobé en méthacrylate moulé blanc. Hauteur 50cm. Édition, Guzzini, Italie, vers 1975. Légères marques d'usage. 300 / 500 €



155.

**155**  
**EDOUARD DE POSSEL (XX)**  
 Portrait présumé de Robert Oppenheimer, 1960  
 Huile sur toile, signée et datée en bas à droite  
 92 x 73 cm  
 (accidents et restaurations)  
 100 / 150 €

**156**  
**TRAVAIL MODERNE**  
 Tête d'homme en plâtre patiné avec casque rétro d'aviateur en cuir et lunettes de pilote sur une double base en bois. Hauteur totale 47cm. Signature en creux à identifier et daté 1937. 150 / 200 €

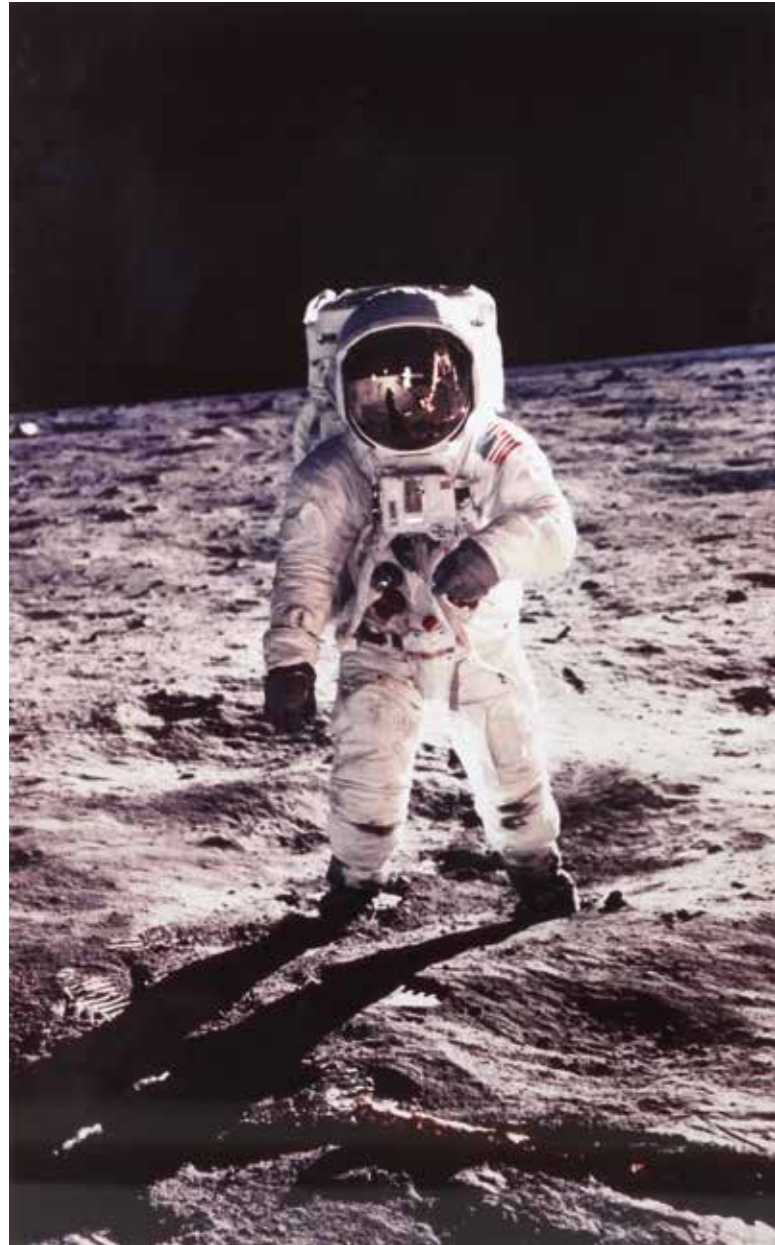
**157**  
**TRAVAIL DU DEBUT DU XX<sup>ÈME</sup> SIECLE**  
 Matrice de masque à gaz de la Première Guerre en fonte de fer. Haut.: 24 cm  
 Provenance:  
 Ron Nasser, New York  
 Ancienne collection Jean-Claude Bellier.  
 300 / 500 €



156.



157.



158.

**158**  
D'APRÈS NEIL ARMSTRONG (1930-2012)  
E. Aldrin, Apollo 11  
Photographie en couleurs sur alu, tirage 9/200 éditions Yellowkornet  
150 x 100 cm  
80 / 120 €



159.



**159**  
**RAYMOND LOEWY (1893-1986)**  
« Projet d'aménagement de la station orbitale, Skylab »,  
maquette en plexiglas translucide.  
Longueur 115cm et diamètre 28cm.  
Certains éléments décollés et un support manquant.  
N.B. : Maquette exécutée en 1970 dans le cadre  
de la collaboration du célèbre designer avec la Nasa  
entre 1967 et 1973 pour les aménagements intérieurs  
du projet Skylab et des programmes Apollo.

Provenance : vente Cornette de Saint-Cyr, la Nasa  
et l'Espace, Archives personnelles constituées durant  
son travail pour la Nasa, 11 décembre 1995,  
lot n°95.

800 / 1 200 €





160.



161.

**160**  
**DUBIEN**  
« Femme au cou torsadé », Sculpture en papier mâché polychrome et métal. Hauteur 195cm. Signé et daté 1994 sur la base. Petits accidents. 150 / 200 €

**161**  
**SERGIO ZANNI (1942)**  
Elle-même, 1976  
Huile sur toile, signée en bas à droite, contresignée, titrée et datée au dos 100 x 73 cm  
200 / 300 €

**162**  
**TRAVAIL MODERNE**  
Deux torsos féminins en résine à patine brune nuancée façon bronze. Hauteurs 31,5cm et 37cm. 100 / 150 €

**163**  
**JOAO NETO (XX<sup>ÈME</sup>)**  
« La cantatrice », Sculpture en papier mâché polychrome. Hauteur 46cm. Signé et daté 1993 au revers de la base. 100 / 150 €



163.



164.

**164**  
**SERGIO ZANNI (1942)**  
Cheval à Venise, 1976  
Huile sur toile, signée en bas à droite, contresignée, titrée et datée au dos 81 x 100 cm  
200 / 300 €



165.

**165**  
**SERGIO ZANNI (1942)**  
Thriller, 1977  
Huile sur toile, signée en bas à droite, contresignée, titrée et datée au dos 81 x 53 cm  
150 / 200 €



166.

**166**  
**NIKI DE SAINT-PHALLE (1930-2002) (D'APRÈS)**  
« Nana by Niki », Nana gonflable en plastique imprimé polychrome. 125cm x 110cm. Éditions Niki charitable Art fondation et JNF productions, 2007, signature imprimée. Marques d'usage. 150 / 200 €



167.

167

**TRAVAIL MODERNISTE**

Guéridon à base en losange et plateau ovale en bois laqué rouge joints par deux barres cintrées en métal chromé avec décor en enroulement stylisé en débordement du plateau. 109 cm x 52,5 cm et hauteur 63 cm  
Marques d'usage et petits éclats en ceinture du plateau.

400 / 600 €

168

**TRAVAIL MODERNE VERS 1980**

Chaise pliante de style moderniste à structure formant piétement en métal tubulaire chromé, assise et dossier en bois laqué noir. 2cm x 45cm et hauteur 72,5cm.  
Marques d'usage.

80 / 120 €

169

**TRAVAIL ÉTRANGER VERS 1950**

Desserte en métal tubulaire chromé et trois plateaux miroirs dont un pivotant avec entourage bois. 67 cm x 41 cm  
Marques d'usage et éléments à refixer.

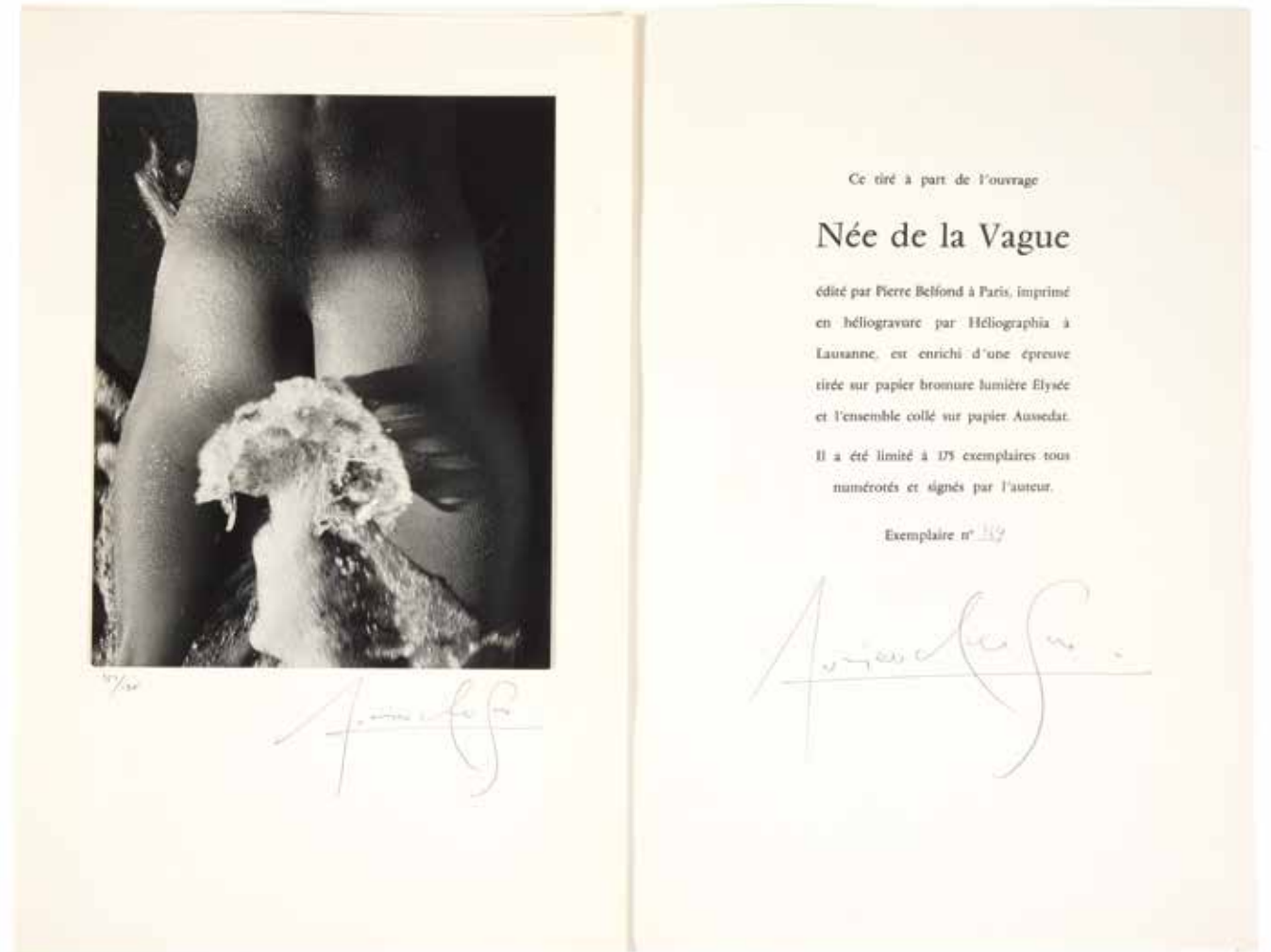
100 / 200 €



168.



169.



170.

170

**CLERGUE, LUCIEN - NÉE DE LA VAGUE.**

**80 PHOTOGRAPHIES [TIRÉ À PART, ENVOI DE L'AUTEUR]**

Paris, Pierre Belfond, [1968]. In-folio (500 x 322 mm), en feuilles, emboîtement de toile bleue de l'éditeur orné d'une photographie en noir et blanc collée sur le premier plat (quelques accrocs à la photographie), étui passé, avec quelques marques.

Tiré à part de l'édition originale, limité à 175 exemplaires signés et numérotés par l'artiste. Notre exemplaire (N°169) comprend une épreuve sur papier bromure lumière Elysée, signée par l'auteur, et 81 photographies contrecollées sur papier Aussedat. 75 héliogravures et 6 tirages argentiques contrecollés (dont 2 tirages sur grand format, 31 x 48,5cm).

En regard du feuillet de titre, envoi autographe de Lucien Clergue signé au crayon : "Pour Maître Michard-Pélissier, cet hommage à la femme et à la mer, Très respectueusement, Lucien Clergue, Arles 71".

Bel état des tirages.

1 000 / 1 500 €





1970 NAISSANCE DES LOVE,  
YVES SAINT-LAURENT DESSINE LA PREMIÈRE  
D'UNE SÉRIE DE CARTES DE VOEUX AU FORMAT  
AFFICHE QU'IL ADRESSERA JUSQU'EN 2007  
À SES PROCHES, AMIS, COLLABORATEURS  
ET CLIENTES.

## LOVE PAR YVES SAINT-LAURENT

LOTS 171 À 190

171

LOVE.1970

Impression offset en couleurs -  
46,5 x 60,5 cm - Non entoilée,  
bon état

150 / 200 €

172

LOVE.1971

Impression offset en couleurs -  
52 x 37 cm - Non entoilée,  
bon état

150 / 200 €

173

LOVE.1972

Impression offset en couleurs -  
36 x 53 cm - Non entoilée,  
bon état

150 / 200 €

174

LOVE.1973

Impression offset en couleurs -  
52 x 37 cm - Non entoilée,  
bon état

150 / 200 €

175

LOVE.1974

Impression offset en couleurs -  
61 x 41 cm - Non entoilée,  
bon état

150 / 200 €

176

LOVE.1975

Imp.Dinand - 58 x 39 cm -  
Non entoilée, bon état

150 / 200 €

177

LOVE.1977

Imp.Dinand - 53 x 40 cm -  
Non entoilée, bon état

150 / 200 €

178

LOVE.1978-1979

Imp.Dinand-Pasquet - 54 x 40 cm -  
Non entoilée, bon état  
(plis et éraflures)

150 / 200 €

179

LOVE.1980

Imp.Dinand-Pasquet -  
55 x 43 cm - Non entoilée,  
bon état

150 / 200 €

180

LOVE.1981

Impression offset en couleurs - 55 x  
43,5 cm - Non entoilée,  
bon état

150 / 200 €

181

LOVE.1984

Impression offset en couleurs -  
64,5 x 43,5 cm - Non entoilée,  
bon état

150 / 200 €

182

LOVE.1986

Impression offset en couleurs -  
54 x 68 cm - Non entoilée,  
bon état

150 / 200 €

183

LOVE.1989

Imp.Raphy, Paris -  
64,5 x 43,5 cm - Non entoilée,  
bon état (petites salissures)

150 / 200 €

184

LOVE.1990

Impression offset en couleurs -  
48 x 35,5 cm - Non entoilée,  
bon état

150 / 200 €

185

LOVE 1994

Impression offset en couleurs -  
42 x 49,5 cm - Non entoilée,  
bon état

150 / 200 €

186

LOVE 1995

Impression offset en couleurs -  
54 x 42 cm - Non entoilée,  
bon état

(plis et éraflures)

150 / 200 €

187

LOVE 1999

Impression offset en couleurs -  
39 x 51 cm - Non entoilée,  
bon état

(plis et éraflures)

150 / 200 €

188

LOVE.2003

Impression offset en couleurs -  
60 x 38 cm - Non entoilée,  
bon état

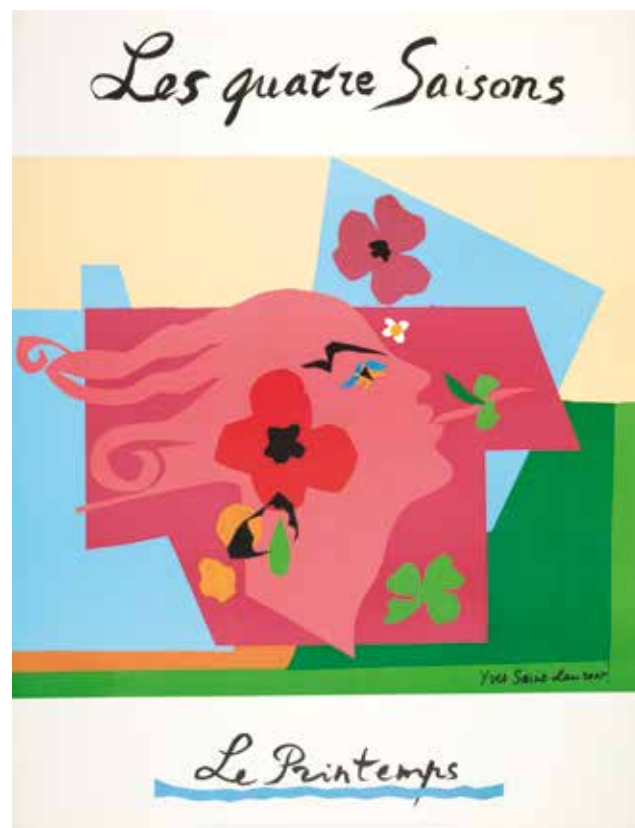
150 / 200 €

189

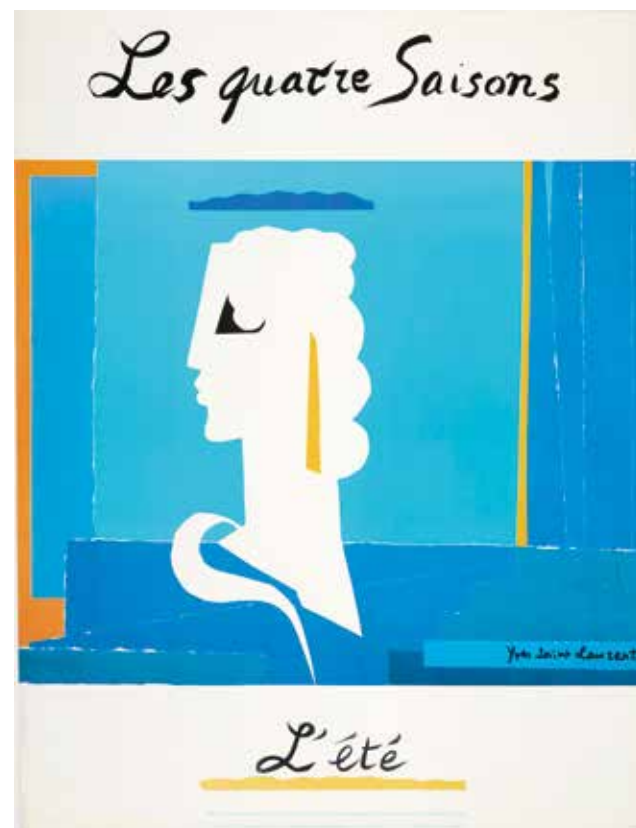
LOVE.2004

Impression offset en couleurs -  
45 x 61 cm - Non entoilée,  
bon état

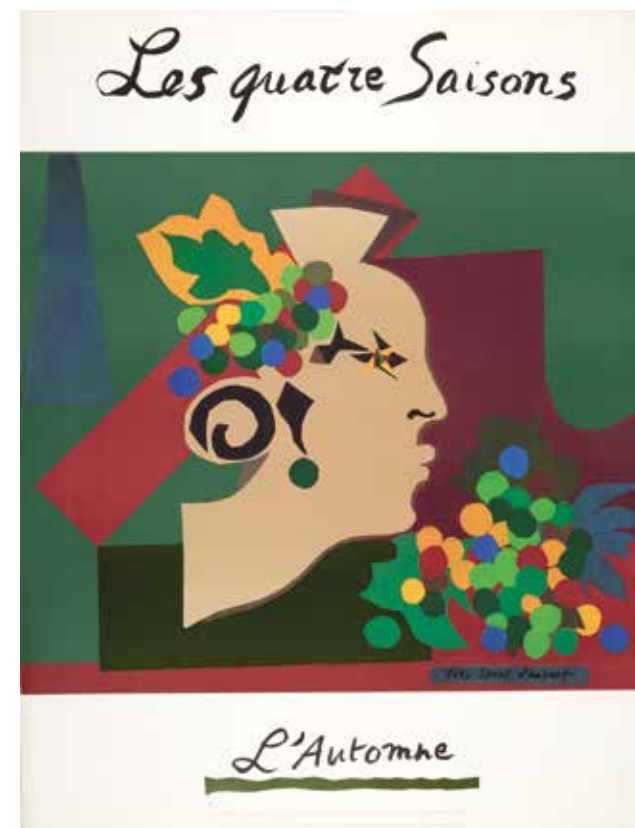
150 / 200 €



190.



190.



190.



190.

190

LES QUATRE SAISONS « PRINTEMPS - ÉTÉ - AUTOMNE - HIVER ». 1983

Impression offset en couleurs - The Metropolitan Museum of Art (copyright) -

79 x 61 cm - Non entoilées,

bon état

(petites éraflures et salissures)

300 / 400 €





# XYLOS

En 1980 Francis BALLU, Rémi COLMET DAAGE, Philippe DELAFLOTTE et Martin SPRENG, les créateurs du groupe XYLOS, ont engagé un dialogue avec la matière, creusant un courant unique, impétueux et irrésistible.

Contemporain mais inclassable, l'art de XYLOS est le fruit d'une longue quête artistique qui puise son origine dans l'héritage de générations d'ébénistes. Bousculant la profession dès sa naissance, XYLOS a, par la suite, inspiré nombre de jeunes ébénistes talentueux.

Utilisant une très large palette de matières, XYLOS est à l'origine d'une extraordinaire fusion des matériaux et des techniques. Un savoir-faire doublé d'une audace créative sans retenue par lesquels il imprime sa marque de fabrique dans des meubles et décors muraux.

Ses créations peuvent être simples ou complexes mais échappent toujours aux schémas traditionnels. Ce sont souvent des meubles en bois qui ressemblent à tout sauf à des meubles en bois. Chaque pièce est avant tout une sculpture ambiguë, audacieuse qui se garde bien de dévoiler sa fonction. Bien qu'ils aient chacun leur style, on trouve dans le travail de ces 4 créateurs une unité de matériaux, un esprit commun. Ils sont sans cesse à la recherche de nouvelles façons de travailler des laques et des résines qui donneront au meuble l'aspect de la pierre, de la tôle, d'un matériau érodé par le temps, brusqué, déchiré, poli.

Ambiance hors du temps où XYLOS prend le temps de concevoir chaque objet jusque dans les moindres détails avec des matériaux inhabituels et surprenants grâce à des procédures sophistiquées. C'est ce mélange d'art, d'artisanat et de technologie qui donne à la démarche de XYLOS une aisance inimitable.

Les pièces sont uniques ou éventuellement tirées en séries limitées, numérotées. Les sujets traités sont extrêmement variés : du mobilier urbain ou de particulier aux reliures pour bibliophile, de la poignée de porte ou du luminaire au décor mural pour salle de concert. Suite aux achats du Mobilier National et du Musée des Arts Décoratifs, puis à sa reconnaissance par le Salon des Artistes Décorateurs (SAD de bronze 1990), Xylos a répondu à plusieurs commandes publiques dont celles de l'Hôtel de Ville de Paris, du Palais des Congrès de Stuttgart, du Parc du Chemin de l'Île, du Musée des Arts Premiers, de l'ambassade de France à Singapour...



## COLLECTION MARIE-CLAIRE B.

LOTS 191 À 200

Coup de foudre, coup de cœur... les deux sont entremêlés et sont à la base d'une très grande collaboration et d'une amitié sans failles.

À la foire de Bâle, la magie opère dès le premier contact ... une table de jeux ... et c'est la rencontre, le début d'une formidable aventure créative.

Le 6 décembre, Saint Nicolas, jour de fête pour les enfants sages, en Belgique, me donne l'occasion d'accueillir l'écrivain... et trois artistes. Pendant le dîner, préparé avec soin, les conversations tous azimuts battent leur plein, l'ambiance est conviviale, riante... Une cascade de réalisations va en découler: Bar à champagne... Pavé de Paris... Transformation complète de la salle à manger... Petit théâtre, Table, Chaises, Trônes, Totem, Vitrines, Eclairage, Luminaires, Tant que t'es debout... Transformation du sas d'entrée: Système ingénieux d'ouverture, Poignée d'accueil, Arbre à gants... Transformation du dressing, les alcôves accueillent bijoux de fantaisie, le cube en marqueterie de bois se love dans le mur, tourne sur lui-même, attire l'attention et dévoile son secret avec discrétion...

Point d'apothéose la réalisation de Sisyphe, le fil à linge qui va me donner l'idée d'une inauguration. Le premier mai 2010 est pluvieux, l'ambiance bat son plein : majorettes, spectacles, buffet... tout est mis en œuvre pour accueillir les amis et faire la fête. À cette occasion, une commande spéciale a été faite auprès d'amis du spectacle qui réalisent une interview des artistes mixée avec les nôtres qui relate avec justesse notre aventure de collaboration.

Toutes ces réalisations vont transformer mon espace de vie. La beauté de toutes ces œuvres d'art ne s'arrête pas à leurs esthétiques, elles sont chargées de souvenirs, d'émotions, de discussions, d'échanges passionnés mais aussi et surtout de chaleur humaine et d'amitié qui va s'épanouir au fil du temps.

À travers cette collection, je célèbre non seulement le talent exceptionnel des artistes Xylos mais aussi et surtout les liens indéfectibles qui nous unissent faisant de chaque œuvre un véritable trésor chargé d'émotion (et de sens).

Marie-Claire B.



191.

191

**GROUPE XYLOS (1980)**

Main

Poignée de porte en bronze ciselé

H : 18 ; L : 9 ; l : 6 cm

*"Notre poignée de porte d'entrée de la maison cache un mécanisme astucieux pour sécuriser la maison ou pour lui donner libre accès. « La main est le premier lien entre ma vie et la tienne » Khetra Chakor. C'est ainsi que nous avons toujours accueilli chez nous... Nous avons toujours cultivé l'accueil ! Une main magnifiquement ciselée en bronze, matériau qui résiste à la corrosion, au vieillissement, symbole d'éternité et de permanence... n'est-ce pas également l'image de cette relation merveilleuse que nous avons et qui restera entre les artistes Xylos et nous ? (« Pour tomber on se débrouille seul mais pour se relever la main d'un ami est nécessaire » Proverbe Yiddish)."*

Marie-Claire B.

3 000 / 4 000 €





192.

192

**GROUPE XYLOS (1980)**

« L'Arbre à gants »

Sculpture en acier forgé à patine oxydée

Montée sur socle

H : 187 ; L : 112 cm

Édition Xylos - 07.2008

*"Il agrémentait avec bonheur le sas d'entrée. Les gants s'y enfilaient et donnaient l'aspect d'oiseaux prêt à prendre leur envol."*

Marie-Claire B.

4 000 / 6 000 €







193.

193

**GROUPE XYLOS (1980)**

Luminaire 'Amadouvier'

Applique murale en résine sculptée brossée et patinée à l'imitation de la roche

Edition limitée numérotée, exemplaire n°3

H : 40 ; L : 67 ; P : 26 cm

Édition Xylos - 2008

*"Placé dans le hall d'entrée, tel un nid d'hirondelles symbole d'amour, de famille, de foyer, il diffuse une lumière accueillante douce."*

Marie-Claire B.

1 500 / 1 800 €







194 - 195.

194

**GROUPE XYLOS (1980)**

Table de Salle à Manger

Plateau ovale et deux allonges retracts plaqués en loupe de frêne teinté gris clair.

Piètement bois habillé d'une laque à base de lave

H : 75 ; L : 200 / 294 ; l : 120 cm

Édition Xylos - 03.2006

*"Elle invite à la convivialité au partage. Le choix de la forme ovale provoque hésitation chez nos amis Xylos qui acceptent le challenge et créent une table harmonieuse favorisant échange discussion et regards complices. En son centre deux espaces légèrement surélevés accueillent les plats chauds sans dommage pour la marqueterie d'exception. Deux rallonges reposent dans son berceau, la table s'allonge pour accueillir les invités. Les veines du bois des rallonges s'accordant avec minutie avec celles de la table créant une continuité provoquent l'admiration pour ce savoir-faire d'exception."*

Marie-Claire B.

15 000 / 20 000 €

195

**GROUPE XYLOS (1980)**

Ensemble de six chaises

le dossier en fibre de verre recouvert de strates successives de laque simulant la tôle rouillée, le piètement en tube d'acier laqué effet rouille, l'assise circulaire gainée de cuir

H : 83 à 160 ; L : 40 ; l : 40 cm

Édition Xylos - 02.2007

*"Conçus avec cette attention particulière qu'apporte l'équipe Xylos à mon désir d'harmoniser les chaises au totem, poussé par ma volonté d'intégrer chaque invité dans notre univers afin de favoriser les échanges, les Xylos réalisent des chaises fonctionnelles et distinctives. Deux trônes déterminant notre position d'accueil complètent magistralement cette salle à manger devenue véritable œuvre d'art."*

Marie-Claire B.

12 000 / 15 000 €



195.



195.



195.



195.



195.



195.



196.



196.

196

**GROUPE XYLOS (1980)**

Paire de trônes

à large dossier en fibre de verre recouvert de strates de laque à l'imitation de la tôle oxydée, l'assise cylindrique en bois habillé de résine aspect pierre de lave polie

H : 128 à 124 ; L : 53 à 70 ; l : 45 cm

Édition Xylos - 2007

6 000 / 8 000 €

197

**GROUPE XYLOS (1980)**

« Totem »

empilement de quatre sièges en fibre de verre patiné simulant la tôle oxydée obtenue formant sculpture, les assises cylindriques en bois habillé d'une laque à base de marbre de Carrare

Chaise : H : 72 à 102 ; L : 45 ; l : 33 cm

Sculpture : 208 à 237 cm (selon l'ordre d'empilement)

*“ Quatre cylindres en résine et poudre de marbre avec un dossier en résine traitée, empilés ces cylindres forment une sculpture mystérieuse qui suscite la curiosité... Déjà son nom évoque une symbolique forte : histoires oubliées, secrets bien gardés. Majestueusement le totem livre sa vraie fonction : quatre sièges confortables s'en détachent se placent autour de la table parée pour le repas et créent l'harmonie avec les chaises au dossier similaire.”*

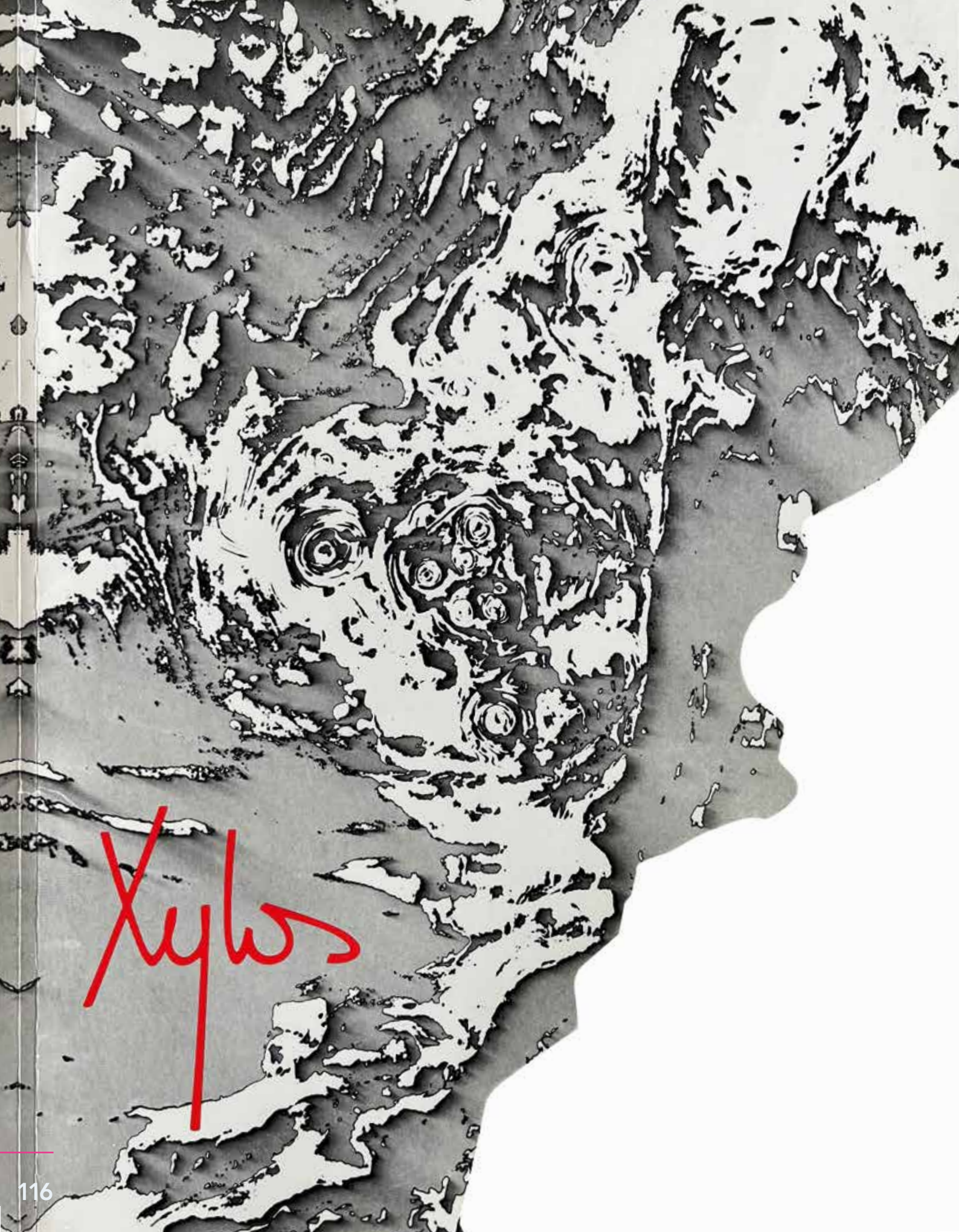
Marie-Claire B.

12 000 / 15 000 €



197.





198.





Détail 198.



Détail 198.

198

**GROUPE XYLOS (1980)**

« Pierre de Lune »

Boule à champagne en fibre de carbone ayant l'aspect d'une boule de pierre de lave polie avec incrustation de fossiles, nacres et marbre de carrare. Un mécanisme indétectable permet l'accès à un aménagement pour trois bouteilles de champagne dont un magnum et dix-huit verres Veuve Clicquot. Le revers du couvercle marqueté d'un damier de chêne oxydé, l'intérieur du coffret en laque ambiance aquatique et placage de frêne olivé décoloré. L'ensemble est monté sur un système à double cardans permettant le déplacement de la boule sans que l'intérieur ne quitte sa position d'équilibre. Diamètre : 76 cm

Édition Xylos - 01.2010

*"Mise au point pour un fou de champagne, la sphère mystérieuse se dévoile par un simple déclic et laisse découvrir son secret... En son intérieur verres lovés dans un engrenage tel un rouage industriel, trois bouteilles de champagne rafraichi, ou encore un magnum et une bouteille c'est selon... Cette boule magique roule sur elle-même grâce à l'ingéniosité d'un mécanisme mis au point par les artistes Xylos. Elle est faite de résine, de coquillages, de poudre de marbre, son intérieur marqueté d'un petit damier de bois précieux afin de protéger le nectar du champagne provoque étonnement, conversation, admiration."*

Marie-Claire B.

30 000 / 40 000 €





199.

199

**GROUPE XYLOS (1980)**

« Les soixante-huitards s'embourgeoisent »

Coffret à bijoux en grès de Fontainebleau, l'ouverture par poussoir découvrant des compartiments amovibles en bois laqué

H : 25 ; L : 25 ; l : 25 cm

Édition Xylos - 2005

*" « Les soixante-huitards s'embourgeoisent » Un pavé de Paris réapproprié...  
Il ne s'agit pas d'un lourd pavé de grès ou de granit rappelant mai 68 mais  
d'un pavé léger en résine qui par un mécanisme ingénieux s'ouvre dérobant  
boîtes pouvant accueillir trésors et bijoux... "*

Marie-Claire B.

2 000 / 3 000 €



Détail 199.





200.



200.

200

**GROUPE  
XYLOS (1980)  
" Le Cube "**

Coiffeuse en marqueterie par superposition de sycamore, tilleul, frêne et zebrano teintés et naturels, comprenant huit tiroirs, une tablette et un abattant découvrant petits casiers, tiroirs et un miroir. L'ensemble pivotant sur un axe déporté qui lui permet de s'encastrer partiellement dans un mur en masquant une façade. L'intérieur plaqué de palissandre. H : 80 ; L : 88 ; l : 88 cm  
Édition Xylos - 08.2007

*" Le cube cache une coiffeuse discrète. Il tourne sur lui-même dévoilant ses tiroirs cachés. Travail de maîtrise, savoir-faire hors norme provoque l'admiration. La marqueterie de bois précieux parcourant en continu toutes ses faces vous invite à suivre ses méandres sinueuses tel un chemin initiatique sensible à l'amour du beau..."*

Marie-Claire B.

20 000 / 25 000 €



## ARTS DE LA FIN DU XX<sup>ÈME</sup> SIÈCLE

LOTS 201 À 216

201

MAGDALENA ABAKANOWICZ (1930-2017)

Sans titre

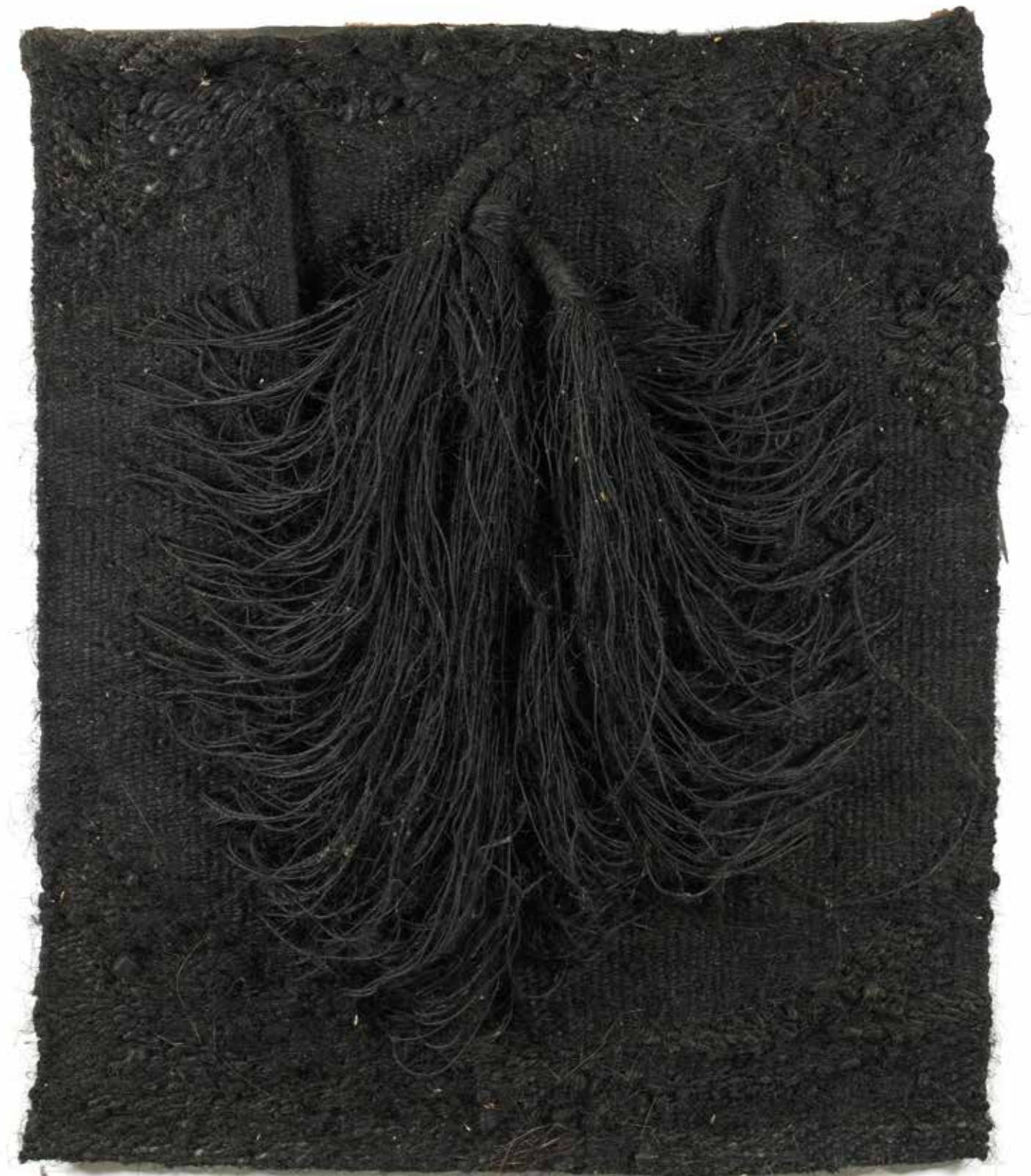
Tapiserie en sisal teinté noir

118 x 97 cm

La Fondation Abakanowicz a confirmé l'authenticité de cette oeuvre en l'inscrivant dans sa base de données.

Provenance :  
Collection Claude Bernard, La Besnardière.

20 000 / 30 000 €



201.

202

**JACQUES GRANGE (NÉ EN 1944)**

Canapé entièrement recouvert de tissu velours pourpre et passepoil tissu blanc, pieds fuselés en bois teinté noir.

150cm x 75cm et hauteur 80cm.

Pour l'aménagement du restaurant parisien La Cristal Room de Baccarat, 2017.

Tache et marques d'usage.

300 / 500 €



202.



203.

203

**JACQUES GRANGE (NÉ EN 1944)**

Canapé entièrement recouvert de tissu velours pourpre avec passepoil et capitons de dossier en tissu blanc, pieds gaine en bois teinté noir. 153cm x 70cm et hauteur 110cm. Pour l'aménagement du restaurant parisien La Cristal Room de Baccarat, 2017.

Marques d'usage.

300 / 500 €



204.



205.

204

**FRIEDENSREICH HUNDERTWASSER (1928-2000) & ROSENTHAL**

Blumenhauss, 1983

Céramique émaillée polychrome, éditions Rosenthal, signée titrée et datée, numérotée 268/500 au revers 25 x 18 x 18 cm

Dans sa boîte d'origine avec certificat.

800 / 1 000 €

205

**SALVADOR DALI (1904-1989) & DAUM FRANCE**

« La Triomphale », plat circulaire en pâte de verre polie teintée bleue et décor stylisé à l'or en relief sur l'aile et le bassin.

Diamètre 26,5cm.

Signé et numéroté 396/2000 à la pointe au revers, 1970. Accompagné de son certificat d'authenticité.

200 / 300 €



206.



207.

206

**DAUM FRANCE**

Coupe vide-poche au lézard et papillon en pâte de cristal dans les tons de vert, jaune et mauve nuancés. Longueur 20,5cm.

Signé à la pointe au revers, travail contemporain.

100 / 150 €

207

**DORIT LEVINSTEIN (1956)**

Le coq

Sculpture en bronze peint polychrome sur un socle en plexiglas

Hauteur avec le socle : 64 cm

2 000 / 3 000 €





208.

208

**JEAN-FRANÇOIS MAUBERT (1962)**

Éléphant

Bronze à corps en mouvement,  
patiné vert bleuté signé MAUBERT J-F  
et numéroté 1/8.

Sur une terrasse en bois laqué noir.  
Haut. 6,5 Larg. 10,5 Prof. 5,2 cm

500 / 700 €



209.

209

**JEAN-FRANÇOIS MAUBERT (1962)**

Clonage

Bronze à patine vert antique signé J-F MAUBERT  
et numéroté 3/8.

Sur une terrasse en bois laqué noir.  
Haut. 14 Larg. 18,5 Prof. 8,4 cm

1 200 / 1 800 €



210.

210

**FLORENCE DOMINIQUE DERIVE (1945)**

Jardin - Contre Jour, 2009-2010

Acrylique sur toile de lin, signée en bas à gauche, contresignée,  
titrée et datée au dos  
195 cm x 130 cm

Cette toile fait partie d'une série Jes Jardins- exécutée au mouchoir  
froissé (monotype). Les oeuvres sur papier ont été exposées à la galerie  
Albert Merola Provincetown (MA. USA) et à la galerie Giordon Robichaux  
NewYork.

*"Nous observons dans la nature tous les éléments, graphiques, formels,  
colorées, permettant d'exprimés nos états d'âme. Leurs représentations,  
leurs interprétations formelles et colorées sur toile permettent  
de partager avec le spectateur, nos ressentis; une certaine vision  
de la vie et de ce monde qui est le notre."*

Florence Dominique Derive.

2 000 / 3 000 €



211.



211.



212.



212.

211

**TRAVAIL MODERNE ANNÉES 2000**

Canapé modulable et un fauteuil entièrement recouverts de tissu velours gris sur un piètement et cadre en bois laqué noir de section carrée.

Canapé : 200cm x 90cm et hauteur 71cm ;  
Fauteuil : 90cm x 74cm et hauteur 71cm.

Marques d'usage.

800 / 1 200 €

212

**TRAVAIL MODERNE ANNÉES 2000**

Canapé modulable et un fauteuil entièrement recouverts de tissu velours gris sur un piètement et cadre en bois laqué noir de section carrée.

Canapé : 200cm x 90cm et hauteur 71cm ;  
Fauteuil : 90cm x 74cm et hauteur 71cm.

Marques d'usage.

800 / 1 200 €



213.

213

**TRAVAIL MODERNE ANNÉES 2000**

Table basse carrée à ceinture et piètement en gradins en bois laqué noir de section carrée, plateau à plaque de verre teintée noire.

100cm x 100cm et hauteur 33cm.

Marques d'usage et légers éclats.

200 / 300 €



214.

215.

214.

215

**STILNOVO (DANS LE GOÛT DE)**

Lampadaire halogène en métal laqué noir à bras articulé. Travail contemporain.

Hauteur : 188 cm

100 / 150 €

214

**GILLES DERAÏN (1944-2019)**

Paire de lampadaires halogène en métal laqué noir, modèle MPC (Merci Pierre Chareau), 1979

Editions Lumen Center

Hauteur : 183 cm

200 / 300 €

216

**DIOR**

Plateau de service rectangulaire en bois laqué rouge et filet gris. 55,5cm x 35,5cm et hauteur 5,5cm. Signé au revers.

30 / 50 €





**AUCTIONART**  
**rémy le fur & associés**

**ARTS D'AFRIQUE  
& D'OCÉANIE**



**VENDREDI 28 JUIN 2024**  
**HÔTEL DROUOT - SALLE 1**  
**11H00**