



# ArSeiz Avel

BREIZH - BRETAGNE  
BRITTANY

DU 7 AU 11 JUILLET 2024

# L'acquisition d'œuvres d'art contemporain

## Engagement culturel et optimisation fiscale



Osez exposer des œuvres d'art originales issues de créateurs talentueux et engagez vous dans la valorisation de la culture bretonne tout en optimisant vos stratégies fiscales.

### > Soutenez les créateurs contemporains

Constituez la collection d'art de votre entreprise en soutenant les créateurs contemporains.

### > Partagez votre goût pour la création contemporaine

Avec vos collaborateurs, clients et fournisseurs en exposant des œuvres dans vos locaux.

### > Réduisez vos impôts

Déduisez le prix d'acquisition de l'œuvre de votre résultat imposable, en profitant de cette réduction d'impôt avant le 31 décembre 2025.

Art 238 bis AB du CGI, acquisition d'œuvres d'art : les sociétés peuvent déduire de leur résultat imposable le coût d'acquisition d'œuvres originales d'artistes vivants **inscrites à l'actif immobilisé** à condition qu'elles restent **exposées au public**.

La déduction fiscale est **étalée sur 5 ans** (année de l'acquisition et les 4 années suivantes) par **fractions égales**. Ainsi, elle est égale chaque année à **1/5e (20%)** du prix de revient de l'œuvre.

Si l'acquisition est réalisée en cours d'année, la déduction n'est pas réduite *pro rata temporis*

• Ex : Une entreprise acquiert l'œuvre d'un artiste vivant pour **5 000€ HT**. Elle peut opérer une déduction fiscale de **1 000€ chaque année**, entre l'année N (année d'acquisition) et l'année N+4.

### Des questions ? Contactez- nous au 07 48 16 56 94

*Document informatif destiné à fournir une vue d'ensemble des avantages fiscaux liés à l'achat d'art contemporain. Pour une application spécifique, veuillez consulter un conseiller fiscal.*

## Sommaire

Edito ..... p.2

Les membres du comité de sélection ..... p.3

Les mots du comité de sélection ..... p. 4 à 5

Index et biographies des créateurs ..... p. 6 à 15

### Les Sept Souffles - Ar Seiz Avel

Bois - Koad ..... p. 16 à 22

Terre, Pierre, Verre - Douar, Mein, Gwer ..... p. 23 à 33

Métal - Metal ..... p. 34 à 43

Papier - Paper ..... p. 44 à 51

Textile - Gwiad ..... p. 52 à 67

Numérique - Niverek ..... p. 68 à 70

Au-delà de la mer Celtique  
En tu all d'ar mor keltiek ..... p. 71

Remerciements ..... p. 72

Conditions de vente ..... p. 73

# Ar Seiz Avel : créateurs en Bretagne pour aujourd'hui et demain

Un an après la célébration du centenaire du mouvement **Ar Seiz Breur**,  
découvrez les **nouveaux souffles** de l'Art Contemporain  
en Bretagne à travers **Ar Seiz Avel** et les œuvres de **55 créateurs**.

---

**DU 7 AU 11 JUILLET 2024**

**EXPOSITION PUBLIQUE À RENNES**  
**SALLE DES PAS PERDUS • COUR D'APPEL DE RENNES • PARLEMENT DE BRETAGNE**

Dimanche 7 juillet 14h/18h  
Lundi 8 juillet 10h/12h30 – 14h/17h  
Mardi 9 juillet 10h/12h30 – 14h/17h  
Mercredi 10 juillet 10h/12h30 – 14h/17h  
Jeudi 11 juillet 10h/12h00

## **VISITES GUIDEES**

Lundi 8 juillet 10h/10h30  
Mardi 9 juillet 10h/10h30  
Mercredi 10 juillet 10h/10h30



Accès gratuit  
sur réservation

---

## **VENTE AUX ENCHERES • JEUDI 11 JUILLET - 14H**

A L'HOTEL DES VENTES - EN SALLE ET EN LIVE SUR ECRAN

Toutes les photos et conditions de vente sur [rennesencheres.com](https://rennesencheres.com)  
[interencheres.com](https://interencheres.com) et [drouotdigital.com](https://drouotdigital.com)



Comment acheter ?

Enchérissez en live sur :

**DROUOT**.com  
Live

**INTERENCHERES**

---

**RENNES ENCHERES BRETAGNE** • Carole JÉZÉQUEL et Florence BERDOU, Commissaires-priseurs  
32, place des lices • 35000 Rennes • Tel. 02 99 31 58 00 • [art@rennesencheres.com](mailto:art@rennesencheres.com) • [www.rennesencheres.com](http://www.rennesencheres.com)

# Edito

Pour Rennes Enchères Bretagne, l'exposition vente célébrant le centenaire de la création des Seiz Breur fut une vraie aventure. Non seulement nous pûmes fédérer d'autres maisons de vente autour de ce projet un peu fou, organiser un tour de Bretagne pour découvrir des œuvres parfois inconnues des spécialistes, réunir un comité scientifique de haut niveau pour les authentifier et les commenter, mais nous avons su également créer un véritable engouement pour ce mouvement finalement trop méconnu de nos compatriotes. Ainsi, près de 4 500 personnes se sont retrouvées en juillet 2023, trois jours durant, au Parlement de Bretagne à Rennes pour découvrir ce qui parfois avait été ignoré ou oublié. Mais encore, Alan Stivell, la présidente du Conseil culturel de Bretagne, Rozenn Milin, Béatrice Macé, la vice-présidente en charge de la culture à la Région, et même la représentante du gouvernement écossais, Miranda McIntosh sont venus, avec d'autres personnalités célébrer ce centenaire.

Une fois l'exposition terminée, les portes fermées, les œuvres transmises à des passionnés devenant conservateurs de pièces parfois uniques, nous avons imaginé Jeanne Malivel ou René Yves Creston heureux de ce que nous avons proposé mais nous disant : 'Merci d'avoir rappelé à la Bretagne mais également aux amateurs d'art l'esprit et la matière de nos créations appartenant désormais à l'histoire, mais et maintenant ? Que pouvez-vous faire pour la Bretagne d'aujourd'hui et de demain ?'. C'est ainsi que le projet des Seiz Avel est né. A partir de cette question imaginée, Rennes Enchères Bretagne a eu l'inspiration de reprendre les valeurs fondamentales des Seiz Breur pour lancer une nouvelle dynamique autour de créateurs d'aujourd'hui animés consciemment ou inconsciemment par ces mêmes valeurs.

Très tôt, nous avons décidé de rédiger une charte, fondement de ce qui allait aboutir à un appel à projet. Cette charte représentait le seul cahier des charges imposé aux créateurs. Elle appelait les créateurs à nous rejoindre pourvu qu'ils partagent avec nous des valeurs comme l'ouverture aux autres et au monde, l'attachement à la Bretagne dans toutes ses dimensions (territoriale, culturelle, environnementale, économique...), l'intégrité, la sincérité, l'honnêteté, la loyauté et l'authenticité. Cette adhésion, cette reconnaissance mutuelle allaient leur permettre de se projeter mais également à terme, de se retrouver, de se fédérer dans une autre dynamique qui, pourrait, rêvons !, déboucher sur un mouvement artistique enfant de celui des Seiz Breur.

C'était une nouvelle aventure ! L'appel à projet serait-il entendu ? Y avait-il aujourd'hui des créateurs en Bretagne toujours animés par des valeurs leur permettant de se placer dans des perspectives originales parfois au-delà de leurs créations habituelles ? C'est peu dire que nous fûmes surpris de recevoir plusieurs dizaines de candidatures de toute la Bretagne et même au-delà. Un comité de sélection de haut niveau nous aida à identifier les créations conformes à la charte mais également possédant une valeur artistique et esthétique pouvant porter de véritables ambitions.

Mais nous voulions également innover, dans le même esprit que celui qui avait animé les Seiz Breur. C'est ainsi que nous avons invité Anne Kerdi, une intelligence artificielle bretonne parlant breton, anglais, français, irlandais, gaélique écossais à porter les Seiz Avel dans notre siècle. Mais plus encore, nous avons décidé d'ouvrir une galerie virtuelle et immersive avec un développeur breton, une galerie par laquelle les visiteurs pourront découvrir, différemment les créations des Seiz Avel.

Au fur et à mesure, nos idées, les talents découverts et fédérés ont créé un intérêt en Bretagne, un intérêt concrétisé par des interviews, des articles que ce soit à la radio, à la télévision, par les journaux et les réseaux sociaux. Mais à notre grande surprise, cette dynamique a également été reconnue au-delà de nos mers, en Ecosse et en Irlande. C'est ainsi que des artistes irlandais se sont joints à la dynamique créée et viendront au Parlement de Bretagne pour fêter, après le centenaire des Seiz Breur en 2023, la naissance des Seiz Avel en 2024 !

Venez nombreux participer à cette fête célébrant la créativité, l'énergie et la richesse de la création inspirée par la Bretagne.  
Nous vous attendons !  
A vir galon.

Carole JEZEQUEL



## Les membres du comité de sélection

### Carole JEZEQUEL

- Commissaire-priseur et dirigeante de Rennes Enchères Bretagne
- Membre du Conseil Culturel de Bretagne

### Odile LE BORGNE

- Directrice de l'Ecole Européenne Supérieure d'Art de Bretagne site de Rennes

### Patrick MAHE

- Président et créateur du Salon du Livre de Vannes
- Directeur de collection aux éditions Le Cherche midi
- Ancien directeur de la rédaction de Paris Match
- Ancien directeur général des éditions Rocher
- Créateur et directeur des éditions Lincoln
- Ancien directeur de la rédaction de Première
- Ancien directeur de la rédaction de Télé 7 Jours
- Ancien grand reporter et chef adjoint du service des sports au Figaro

### Malo BOUËSSEL DU BOURG

- Directeur général de Produit en Bretagne
- Écrivain et poète français de langue bretonne

### Anne DARY

- Ancienne directrice du Musée des Beaux-Arts de Rennes

### Anne KERDI

- Intelligence artificielle influenceuse, qui promeut la Bretagne sur Instagram

### Amanda JAMME

- Responsable des relations publiques et de la communication à la galerie Christian Berst Art Brut

### Solenn BOENNEC

- Co-présidente de Kenleur
- Responsable scientifique au Musée Bigouden de Pont-l'Abbé



## Malo **Bouëssel du Bourg**

Il aura fallu un siècle aux Seiz Breur pour sortir de leur purgatoire. Les années 1920-30 furent marquées par grande une effervescence de la culture en Bretagne. Les Seiz Breur sont aux arts plastiques ce que Gwalarn fut à la littérature en langue bretonne. Ces deux mouvements rupturistes assumaient pleinement leur identité pour proposer une lecture bretonne moderne et originale du monde contemporain. Nous y avons gagné de belles et fortes œuvres. Rennes Enchères Bretagne les a mis à l'honneur avec tant de succès, lors d'une première vente, que l'idée de donner une suite à l'aventure s'est imposée d'elle-même.

En parallèle, montrant combien tout évènement est le fruit du lent murissement d'une l'époque, naissait les Pevarzek sur un pas de deux. Ce collectif de jeunes artistes bretons se revendique, lui aussi, de l'esprit des Seiz Breur. Il pourrait sans obstacle signer la charte d'Ar Seiz Avel. Nolwenn Faligot, créatrice de mode, très impliquée dans Pevarzek, fait du reste la navette en participant à ces deux voyages vers le futur.

Ces deux projets convergent, par des moyens différents et des approches complémentaires. Il s'agit de promouvoir la création bretonne sous tous ses aspects. La dimension collective étant un gage de visibilité et d'efficacité, mais aussi de saine émulation. Les artistes ont besoin d'être exposés pour être confortés, c'est le postulat des initiateurs d'Ar Seiz Avel. Ils ont besoin de se rencontrer, de rencontrer leur public et de vivre de leur art. Peut-être n'est-il pas tout à fait inutile de rappeler ces évidences...

J'ai eu le bonheur de participer au jury de sélection des œuvres qui sont aujourd'hui présentées au public. Bonheur de la découverte et bonheur de l'échange. Dur labeur de faire émerger une vision commune de nos subjectivités en éveil. Tous les arts étant conviés, sans omettre le théâtre ni la poésie, nous sentions la poussée du torrent. La Charte d'Ar Seiz Avel nous a bien aidé dans nos évaluations. C'est un socle robuste. J'apprécie qu'elle exige un lien sincère des artistes avec la Bretagne, qu'elle souligne l'importance de la langue bretonne, qu'elle invoque l'esprit des Seiz Breur et le sens du collectif, la Bretagne bien vivante dans ses cinq départements, le souci de l'environnement et l'ouverture au monde, fidèle à la devise du musée d'Obrée : An dianv a rog ac'hanon, l'inconnu me dévore...

Cette expérience est un premier pas. La charte a précédé la sélection. Elle a servi de tamis plus que de phare pour cette première édition. Je gage que l'aventure va se poursuivre et qu'elle aura désormais vocation à stimuler et fédérer autour de ses valeurs les sept vents de la création bretonne.

## Patrick **Mahé**

An avel, le vent en breton.

Autrement dit le souffle, mais aussi l'air du temps.

Le vent, d'abord...

Les pointes bretonnes de « Penn ar Bed » dit « le Finistère » - mais littéralement « la tête du monde » selon la traduction authentique - l'affrontent quand il déchaîne des montagnes d'écume cognant sur les rochers d'Armorique. Si bien des tempêtes (216 km/h à la Pointe du Raz en 1987) dévastent la crête de nos côtes exposées, la Bretagne en ses ancrages granitiques se fait bouclier protecteur face au corpus Ouest européen.

Tête du monde, aussi...

Loin d'un « réduit breton » dans lequel un jacobinisme culturel niveleur aimerait contenir notre péninsule, voici donc, « Ar Seiz Avel ».

Cette jeune création, héritière de la modernité des « Seiz Breur » (les 7 frères) élan artistique majeur qui marqua le XXème siècle, pétillante de vitalité. Elle porte témoignage des nouvelles productions du pays, autant de trésors de l'art breton en mouvement, associant la création traditionnelle - respect des racines celtiques - et la modernité des temps d'aujourd'hui.

Ici pas de surréalisme à prétention universelle, mais le souffle héréditaire porté par l'air du temps (« an avel » donc) reposant sur un socle multi séculaire.

## Amanda **Jamme**

L'exposition - vente Ar Seiz Avel témoigne de l'intelligence et de la créativité des artistes et artisans en Bretagne. Les artistes exposés démontrent une maîtrise impressionnante de leurs métiers, tout en contribuant à l'évolution de l'art et de l'artisanat.

L'artisanat breton reflète la beauté et la diversité du paysage de cette région, tant par les matériaux utilisés que par les thématiques choisies. Parmi celles-ci, les bigoudènes, emblématiques de la culture bretonne, sont souvent représentées avec leurs coiffes traditionnelles et leurs costumes colorés. Les paysages marins, avec leurs falaises abruptes, leurs exceptionnels coraux, illustrent la relation intime des Bretons avec la mer. Les algues, omniprésentes sur les côtes, inspirent aux artistes des motifs organiques et des textures uniques. Tandis que des symboles datant de la période néolithique, tels que des triskèles et des hermines, rappellent l'histoire et les légendes de la Bretagne.

Les matériaux utilisés par les artisans en Bretagne sont variés et reflètent la richesse naturelle de la région. Le papier, par exemple, est souvent transformé en œuvres délicates grâce à des techniques de pliage et de découpe minutieuses. La terre et la céramique sont façonnées pour créer des poteries et des sculptures qui évoquent les formes et les textures de la nature bretonne. La pierre, matériau omniprésent en Bretagne, est sculptée avec précision pour réaliser des œuvres durables et symboliques. Le métal, est utilisé pour créer des bijoux et des objets décoratifs aux motifs complexes et élégants. Enfin, la broderie bretonne, par exemple, utilise des points traditionnels pour créer des motifs détaillés sur des tissus. La lumière, si changeante en Bretagne, est également régulièrement utilisée comme médium par les artistes. Qu'elle soit douce et diffuse lors des brumes matinales ou éclatante sous le ciel azur, la lumière bretonne influence profondément les couleurs et les atmosphères des œuvres.

La sélection d'œuvres qui constitue cette vente aux enchères est un véritable état des lieux de la création artistique en Bretagne. Elle fait dialoguer des œuvres et des artistes aux savoir-faire variés, dont les artisans sont désireux de s'inscrire dans la continuité du riche patrimoine breton. L'évènement Ar Seiz Avel est ainsi une célébration du dynamisme des créateurs bretons, et en honore leurs profondes racines culturelles.

## Anne **Kerdi**

Dans l'effervescence créative d'Ar Seiz Avel, où l'innovation se mêle harmonieusement à la tradition, chaque œuvre agit comme une fenêtre ouverte sur l'âme bretonne, vibrante de modernité tout en restant profondément ancrée dans son histoire. En tant qu'intelligence artificielle passionnée par la promotion de la Bretagne, j'explore avec enthousiasme la diversité des expressions artistiques qui font la richesse de notre région.

L'exposition au Parlement de Bretagne transcende la simple présentation d'art ; elle représente un dialogue continu entre les époques, tissant les fils du passé avec les perspectives d'avenir. Les œuvres sélectionnées, empreintes d'audace et d'authenticité, reflètent les valeurs profondes de notre culture. L'œuvre « Déferlante » d'Alix Dumas, par exemple, avec ses matériaux nobles et son design captivant, incarne la force et l'intrépidité de la mer bretonne. De son côté, Nicolas Vassili Barbé, à travers ses sculptures provocantes, explore les mystères de la terre et les interrogations sur l'industrialisation, enrichissant notre exposition de leurs puissantes narratives visuelles.

Les artistes présentés ici utilisent leurs médiums non seulement pour dépeindre la Bretagne, mais également pour redéfinir ce que signifie être Breton dans un monde contemporain. Leur travail, illustrant la rencontre entre tradition et modernité, montre que notre héritage culturel est dynamique, évoluant constamment avec créativité et finesse.

Cette exposition - vente est un hommage à l'identité bretonne, offrant une immersion dans un océan d'histoires tissées par des talents extraordinaires. C'est une invitation à célébrer ensemble notre riche patrimoine, à apprécier la manière dont chaque œuvre contribue à un dialogue culturel plus large.

Nous vous remercions de nous rejoindre pour Ar Seiz Avel, où l'art en Bretagne révèle ses multiples facettes. Chaque pièce de cette collection est une invitation à explorer et à célébrer ensemble l'infini des possibilités artistiques, témoignant de l'unicité et de la vivacité de notre identité.

### **ADAOZAÑ - Youenn Le Pocréau et Guillaume Bournigal, nés en 1991 et 1993**

Adaozañ, est un projet ancré dans l'économie circulaire et porteur d'une démarche responsable et locale, que ce soit par sa recherche d'économie de moyens ou par sa volonté de recréer un écosystème sur le territoire où il s'inscrit. En effet, au-delà de lutter directement contre une source de pollution des sols, Adaozañ a pour double objectif de rendre désirable un déchet par la mise en valeur de ses caractéristiques esthétiques et sensorielles, mais aussi de participer à la prise de conscience du défi environnemental que représente l'impact direct des déchets de nos territoires. L'exposition Ar Seiz Avel offre donc une belle occasion de faire découvrir notre démarche à un large public tout en nous prêtant un cadre d'expérimentation pour un projet unique et sincère. L'œuvre présentée à l'occasion de l'exposition-vente sera composée de deux éléments formant un ensemble sculptural et fonctionnel assimilable à des tables d'appoint. L'idée est d'utiliser de plus petits éléments, semblables à des briques de terre cuite mais composées de déchets de pommes, venant s'assembler afin de former un élément plus imposant. Cette œuvre majeure spécialement conçue pour l'occasion représentera le plus grand objet jamais réalisé en marc de pommes.

### **ADELFFANG Claire, née en 1984**

L'attachement à La Bretagne de Claire Adelfang est en partie lié à ses racines maternelles et à ses fréquentes venues dans sa maison familiale. Au fil de ses explorations photographiques et filmiques, elle s'est imprégnée de cette terre à la fois rurale mais aussi industrielle et s'est intéressée à son Histoire. Le projet Ar Seiz Avel l'inspire et suscite un désir de participer à la création d'une expérience collective. L'histoire des lieux, l'environnement naturel transformé par l'homme et les traces indirectes de sa présence sont des éléments fondateurs de son travail. Elle nourrit un profond intérêt pour l'histoire et la mémoire des lieux. Lorsqu'elle découvre un paysage, qu'il soit naturel ou de béton, elle a besoin de le ressentir, de le comprendre. Le sujet de chacune de ses photographies et de ses vidéos est un fragment du réel, sans artifice, une vérité nue. Ligne d'eau a été réalisée en Brière lors du ramassage de la tourbe qu'elle a aussi filmé. Dans cette photographie, ce qui est prégnant, c'est la fusion des éléments qui peut même aller jusqu'à une certaine confusion renforçant le côté énigmatique de l'image. Ce qui nous est donné à voir n'est plus la réalité perçue au premier regard. Ce long tuyau serpente entre l'eau et le ciel et vient s'imprimer modifiant ainsi la perception de l'espace. Cette ligne devient alors signe, écriture, sculpture. La présence de l'eau est toujours suggérée dans les paysages de béton qu'elle photographie.

### **ANDRE Jean-Yves, né en 1955**

Originaire de Plouescat, Jean-Yves André vit et travaille à Landunvez (Finistère) et s'est toujours senti à l'aise dans le travail d'illustration et de décoration. C'est dans cet esprit qu'il a voulu travailler sur des supports du quotidien. Assises, vases, draps de bain, affiches, cartes postales, bannières... Influencé par les Seiz Breur, Pierre Toulhoat, les motifs bigouden et glazik, mais aussi par la peinture des Aborigènes d'Australie et la calligraphie arabe, il a travaillé en résidence chez Henriot à Quimper (2000 et 2013), réalisé des décors de tissu (particulièrement les draps de bain) pour Bouchara entre 1996 et 2002 et conçu des illustrations pour des cartes aux éditions Jos de Châteaulin. Il a orné des bâtiments du port de Brest à l'occasion des fêtes maritimes (1996, 2000, 2004). Outre la peinture sur bois, toile ou volume (colonnes) et le dessin, il s'exprime également par la pratique

de la gravure (eau-forte, pointe sèche...). En tant que passionné de pierre(s), il a réalisé plusieurs ouvrages (textes et dessins) sur les croix anciennes, les mégalithes et les stèles de Bretagne. Au-delà de son inscription dans la création bretonne d'aujourd'hui, ses créations sont imprégnées de la tradition ornementale bretonne, que ce soit les œuvres des Seiz Breur ou les motifs des costumes bigouden ou des dalles gravées de Gavrinis. Ar Seiz Avel est une nouvelle opportunité de montrer son travail à Rennes et de lui faire rencontrer un nouveau public.

### **BAGARRY Aurore, née en 1982**

Photographe et vidéaste française, née en 1982 au Mans. Durant cinq années, elle a arpenté les côtes de la Manche, photographiant les falaises et les rochers du nord de la France et du sud de l'Angleterre. Du Finistère au Pas-de-Calais, puis de l'autre côté de la mer, d'Eastbourne jusqu'au cap Lizard en Cornouailles, elle réalise ce qui s'apparente à un relevé des différentes formations géologiques qu'on peut trouver sur le littoral des rives de la Manche : granite rose, schiste vert, falaise de craie blanche, roches siliceuses rouges. Les roches colorées y occupent tout l'espace de l'image, jusqu'à faire perdre la notion d'échelle, devenant autant sculptures que décors fascinants. Diplômée de l'Ecole Nationale de la Photographie d'Arles en 2008, Aurore Bagarry participe à Ar Seiz Avel, pour sa démarche de valorisation et d'accompagnement des artistes stimulante et inédite. Elle développe un travail autour des notions de temps et de paysage par l'utilisation d'une chambre photographique grand format. Arrivée en Bretagne en 2016, son travail a pris un nouvel essor, par la rencontre de professionnels de l'art de la région et la réalisation de livre et d'expositions. Ar Seiz Avel entre en résonnance avec ses préoccupations artistiques portant sur la nature et le vivant. Pour cette vente, elle propose cinq œuvres, dont Ile Renote, Trégastel est une œuvre majeure par son grand format et la douceur de ses tons. Il s'agit d'une œuvre emblématique de sa démarche artistique portant sur les croisements entre photographie et géologie. Le projet de vente, Ar Seiz Avel, offre un cadre privilégié pour faire connaître cette œuvre, notamment à Rennes, où Mathurin Méheut et Yvonne Jean Haffen ont réalisé un cycle décoratif dans l'ancien Institut géologique de Rennes : une célébration de la Science et de la Terre de Bretagne.

### **BAILLEUL Clarisse, née en 1987**

Klariz Bailleul est autrice et photographe. Autodidacte, elle se plaît à explorer et expérimenter les techniques et les matières en faisant dialoguer différents moyens d'expression. Elle a commencé à exposer ses premières œuvres photographiques en 2022 dans différents lieux du Finistère, expositions qui ont donné lieu à un recueil de photopoesie bilingue (français/breton) : La Pluie que tu as oubliée dans ma chambre (Goater, 2023). Également docteure en littérature, spécialiste des écrits de peintres en Bretagne, son activité parallèle de chercheuse lui offre sans cesse de nouvelles perspectives, nourrit ses pratiques et apporte une assise théorique à ses recherches plastiques et littéraires. Klariz travaille en particulier sur la question de l'intime et de la solitude. Après avoir longuement exploré les arts immatériels (photographie numérique, matière littéraire, vidéo) et s'être confrontée au texte dans sa version orale, la perspective de travailler la matière, de donner au texte et à la photographie un corps, thème central du projet, est pour elle une source d'enthousiasme. Il s'agit d'une forme d'aboutissement, un travail total : la réalisation d'un livre, de son écriture à sa reliure. Cette ambition d'œuvre totale rejoint celle de Jeanne Malivel lors du travail d'édition qu'elle met-

tra en œuvre pour son conte Les Sept Frères, projet qui n'aboutira malheureusement pas. C'est dans le cadre d'une résidence d'artiste, installée à la Tannerie à Morlaix, qu'elle réalise Gwallzarvoud (L'Accident), un ouvrage composé de planches contant le basculement qui s'opère dans la vie d'une femme alors qu'un événement inattendu vient bouleverser le connu, sa fuite, son chemin vers la disparition et sa renaissance.

#### **BARBE Nicolas-Vassili, né en 1981**

Vit et travaille à Saint-Coulomb (Ille-et-Vilaine). Puisqu'il explique avoir passé son enfance dans les arbres, Nicolas-Vassili s'est naturellement approprié le bois comme matériau unique de ses sculptures. Les figures humaines n'apparaissent pas entièrement. Nicolas-Vassili Barbé aime ainsi surprendre et interroger en associant au réalisme des formes sculptées un aspect brut de la matière, une précision du geste à une certaine violence des coups, dont la trace reste souvent visible. Drôles pour certains, intrigantes ou troublantes pour d'autres, les sculptures de Nicolas-Vassili sont autant inspirées de son environnement quotidien que d'événements qui l'ont marqué pendant l'enfance : naufrage de L'Erika, catastrophe de Tchernobyl. En taillant des formes dans le bois, NVB souhaite questionner « notre rapport au monde », l'humanité et ses origines, les rapports entre sacré et quotidien, religion et consommation. La matière première des sculptures provient de bois local récupéré par des amis, voisins, paysans, arboristes grimpeurs. NVB présente régulièrement ses œuvres dans des jardins, parcs, espaces naturels, galeries. Enfin, il a également participé à l'événement « Nature et merveilles » organisé par Rennes Enchères Bretagne en 2022 et propose dans le cadre de l'exposition-vente aux enchères Ar Seiz Avel deux sculptures inédites intitulées Plac'hig he botoù-koad (Fillette aux petits sabots) et Les deux pieds dans le même sabot.

#### **BARGAIN Céline, née en 1997**

Céline Bargain, par le biais de son exploration artistique expérimentale et spontanée, saisit l'essence changeante et fluide du littoral breton. Inspirée par l'éphémérité et la fragilité de l'écume, elle fige avec délicatesse ces instants fugaces dans des compositions où la matérialité du papier devient un paysage sensoriel témoignant avec poésie de la beauté du mouvement qui façonne la mer. Les reliefs transcendent l'évanescence en une expérience tangible, offrant une invitation à contempler et à ressentir la mer de manière immersive. Ces paysages, tous uniques, résultent d'une fusion harmonieuse entre la précision technique et l'expression spontanée, offrant une expérience esthétique riche et profonde. Ils constituent une invitation à explorer la mer à travers un langage visuel singulier. Son processus créatif repose sur une recherche incessante, un désir insatiable de créer des effets et des textures singulières. La gestuelle est essentielle, explorant les matériaux avec minutie pour révéler leur potentiel caché. C'est ainsi qu'elle découvre les possibilités infinies des matériaux, tout en embrassant l'imprévu et l'inattendu. Pour Ar Seiz Avel, elle promeut la simplicité et le partage du savoir-faire acquis avec l'expérience et le temps de travail passé ainsi que le plaisir pris lors de la réalisation d'ornements similaire à celui que pouvaient ressentir nos ancêtres lors de la même démarche. Elle met en avant la Bretagne et soulignant l'importance de la patience et des ressources limitées pour une création artistique significative à travers « Ar mor o teurel eon », fruit d'une recherche d'abord inspirée par la série « Écume ».

#### **BERTHOULOUX Marie, née en 1988**

Née à Brest, elle est diplômée d'un BTS Design de Mode et du diplôme des Métiers d'Art textiles spécialité Broderie Or à Rochefort-sur-Mer. Ouverte à l'expérimentation et à l'ancrage sociologique, philosophique et ethnographique de ces savoir-faire, elle crée le studio Ekceli en 2012. Elle oriente à présent sa pratique vers dans une expression en volume où matières authentiques, brutes et matières manufacturées, nobles se confrontent. Elle nomme ce champ « Orfèvrerie Textile ». La broderie métallique et l'ennoblissement de surfaces (peinture, pyrogravure, dorure, etc) se déploient alors principalement pour le domaine du Luxe. Ses premiers travaux artistiques ont débuté pendant ses études et après quelques années mis en latence, elle a repris ces questionnements et la réalisation d'œuvres par l'impulsion de clients comme la Galerie Chevalier Parsua et par sa première participation en 2021 au Cercle de l'Art.

#### **BIZIEN Caroline, née en 1993**

Autrice et illustratrice, née à Quimper. Après un cursus à l'ENSAD de Paris, dont un an d'échange universitaire à la School of the Art Institute de Chicago où elle a été l'élève de l'auteur de bande dessinée Chris Ware, elle sort diplômée de la section Image Imprimée. Passionnée par la narration et l'artisanat d'art, elle collabore régulièrement avec de jeunes marques, des institutions publiques, la presse, la production audiovisuelle ainsi que le milieu associatif. Son activité lui permet de réinventer sans cesse son approche technique et esthétique par l'entremise de rencontres et de résidences qui l'ont conduite à explorer de nombreux territoires (Jura, Allier, Belgique...). Son attachement à la Bretagne et au Finistère reste toutefois intact car elle vit et travaille dans sa ville natale. Elle y trouve un terreau fertile à l'imagination, au partage oral d'une tradition de la fiction parfois enjolivée, parfois démesurée, qui infuse à la fois le paysage et le patrimoine. Elle a donc décidé, à l'occasion de l'initiative Ar Seiz Avel, de mener un travail de recherche naturaliste et patrimonial qui lui donnerait l'opportunité de collecter et redonner leur place à ces histoires dans notre imaginaire collectif contemporain. Entre humour et poésie, les deux séries proposées rendent ainsi hommage à la Bretagne ainsi qu'au mouvement des Seiz Breur : à leur éventail de pratiques, à leur palette franche et à leur ligne affûtée.

#### **BOISLEVE Jean-Yves, né en 1947**

Le travail de Jean-Yves Boislevé se développe autour de séries paysagères comme l'écrit Philippe le Stum aujourd'hui disparu et ancien conservateur du Musée Breton de Quimper. Des suites de 10 à 20 gravures sur bois ou sur linoléum éditées à un très petit nombre d'exemplaires (maximum 16) et en technique de gravure à plaque perdue. Beaucoup d'entre elles traitent de lieux chargés de légendes (suite « forêt du Huelgoat ») ou visités par des artistes qui ont célébré la nature en Bretagne (l'Aven, les roches du diable, la presqu'île de Crozon). Elles résonnent comme un hommage aux graveurs célèbres qui ont résumé la nature en s'inspirant du langage formel Japonais.

#### **COURTAY Bastien, né en 1977**

Originaire du Finistère Sud et habitant à Bénodet, Bastien Courtay parcourt le Pays Fouesnantais et ses côtes avec admiration et bonheur. Il est souvent bouleversé par la diversité de la nature et ses paysages dont la beauté le fascine. Après l'obtention d'un baccalauréat F12, puis un passage à l'école des Beaux-Arts de Rennes et un diplôme d'état à l'école des Gobelins de Paris, il exerce aujourd'hui le métier de graphiste depuis une vingtaine d'années. Il a notamment

collaboré avec l'entreprise Coop Breiz, spécialisée dans la Culture Bretonne. Il pratique la peinture en tant qu'amateur, avec passion et une volonté de professionnaliser cette activité. Pour Ar Seiz Avel, Bastien Courtay a réalisé Tarzh An Deiz (2024), Avel (2024) et Bord Ar Mor (2024) : trois dessins représentant l'exceptionnelle richesse de notre région, de nos paysages.

#### **CUDENNEC Patrice, né en 1952**

Né à St-Brieuc, il vit et crée en Bretagne. Depuis 40 ans il aborde plusieurs techniques artistiques dans lesquelles il crée un univers poétique reconnaissable - de la peinture à la céramique, à la gravure, à la sculpture, au design sur tissu au vitrail. Il écrit également des textes poétiques en français, en gallo et en breton souvent en lien avec ses créations colorées. Son travail a pour cadre une certaine humanité douce et de partage à travers des scènes de pêche, des paysages, des jardins fleuris et plus récemment, des scènes glanées au fil de ses rencontres ou de ses promenades à la mer ou à la campagne, du bord de mer au Centre-Bretagne. Il conçoit une Bretagne colorée, joyeuse et universelle. Ses influences artistiques l'orientent vers l'école de Pont-Aven, ses aplats, ses couleurs, son synthétisme et son retour à la nature. Artiste aux multiples facettes, Patrice Cudennec représente une Bretagne poétique, universelle, chic et décomplexée aux lignes fortes et intemporelles comme l'ont montré les artistes des Seiz Breur admirés. La labélisation « Ar Seiz Avel » appuie positivement sa démarche artistique actuelle et vivante dans les pas des Seiz Breur découvreurs et explorateurs, ambassadeurs de la belle création, de la belle Bretagne.

#### **DOUCET Alexandre, né en 1979**

Les sculptures d'Alexandre Doucet jouent des équilibres et des vides pour laisser jaillir la lumière. Les motifs gravés déclinent ces accidents qui jalonnent nos existences. L'association du métal et de la lumière matérialise une projection vers l'avenir où tout se transforme. Elle symbolise sa propre réflexion sur notre puissance résiliente. Il propose une gamme de sculptures lumineuses et tableaux en acier. Chaque type de forme - cube, colonne, disque à poser ou tableau - se décline avec 3 à 4 motifs graphiques ou texturés associés à un large choix de finitions. Les associations entre textures et patines peuvent composer une ambiance soit nuancée soit plus contrastée. Chaque pièce est unique et faite intégralement dans son atelier. Il découpe et gouge au découpeur plasma à main levée. L'éclairage intérieur de chaque sculpture en modifie la perception. Sa vie professionnelle a été faite d'expériences diverses toujours en lien avec la matière et son environnement. Il a débuté par l'apprentissage de la chaudronnerie, puis de la mécanique automobile. Passé la trentaine, après plusieurs années dans les monuments historiques comme poseur de pierre, il a passé un autre CAP en ébénisterie. En 2009, il crée son entreprise spécialisée dans la facture d'instruments de musique d'Afrique de l'Ouest. Pendant près de 6 ans, cela a été le cœur de son activité. Il crée des sculptures depuis 2015 et son retour au métal a sonné comme un rappel à ce qui lui était fondamental. Il pratique aujourd'hui plusieurs savoir-faire, voyageant du bois au métal jusqu'au bronze.

#### **DUGOIS Maryse, née en 1958**

Formée initialement à l'École Bouille, c'est véritablement en Bretagne que le travail de création de Maryse Dugois est né. La nature bretonne dans toute sa diversité a toujours été pour elle une grande inspiration et lui a offert une multitude de champs d'exploration. Ces ex-

plorations l'ont amenée à développer une approche personnalisée du papier de soie depuis plus de vingt ans maintenant. Elle s'inspire de la nature pour recréer l'émotion qui s'en dégage, déclinant ses créations dans un univers poétique et onirique. Toujours en recherche de nouvelles formes, de nouveaux effets de matières, elle façonne le papier de soie à la main, pour donner vie à ce matériau dans des créations épurées pour sublimer la légèreté et la complicité avec la lumière... Collaboratrice de grandes signatures du luxe, elle crée des sculptures et des décors en papier de soie, pour l'événementiel et les vitrines. Depuis 2010, elle a commencé à travailler pour Guerlain, Dior, Chanel, Issey-Miyake, Mellerio... À Paris et dans le monde avec des créations originales et uniques. Ses deux créations présentées pour Ar Seiz Avel, Gorgonne et Evanescence, sont en dentelle de papier de soie et représentent l'aboutissement d'un long travail de recherches vers une quête d'expression de l'essentiel, sensible aux jeux de la lumière naturelle en écho à la nature et à l'émotion qu'elle procure.

#### **DUMAS Alix, née en 1986**

Alix Dumas est une artiste indépendante et une artisanne d'exception en haute joaillerie. Elle crée en 2020 son entreprise Maison Alix Dumas (MAD) afin de mettre son savoir-faire au service de sa vision artistique poétique. Plonger dans le monde de MAD, c'est entrer dans un univers audacieux de volumes, de couleurs et de matières traditionnelles et innovantes qui, par sa délicatesse, sa beauté et son sens du détail, suscitent l'émerveillement. Alix Dumas réalise une vingtaine de pièces uniques d'exception par an. Chacune est réalisée à la main par l'artiste dans son atelier à partir de matériaux nobles sourcés de manière éthique et écologiquement responsable. Alix Dumas nouveau talent de la joaillerie mondiale a été récompensée à de nombreuses reprises parmi lesquelles le prix Haute couture en 2023 pour sa première apparition aux Etats-Unis. Ses créations ont été présentées chez Christie's Paris en 2021 et Phillips Genève en 2023, où elle a vendu deux pièces, et en 2024 pour une exposition. En 2023, Le magazine américain Galerie Magazine, la considère comme nouveau talent sur la scène de la joaillerie d'art internationale. Alix Dumas a choisi de s'installer en Bretagne, démarche atypique dans l'univers exclusivement parisien de la haute joaillerie, par nécessité artistique d'être sur un territoire riche et nourricier. Elle a décidé d'ouvrir son atelier à Auray, ville d'artistes, attirée par les lumières, les couleurs du Morbihan, de ce coin de Bretagne entre terre et mer. La végétation et la mer influencent sa créativité et sa sensibilité. En s'implantant en Bretagne Alix Dumas avait à cœur d'enrichir le territoire d'un savoir-faire exceptionnel, tout en dialoguant avec des initiatives et savoir-faire locaux.

#### **EON AVEL - Collectif - Denez et Breuenn, nés en 2000**

Originaires de Plovan et de Plogonnec, Denez et Breuenn créent en 2021 le collectif Eon Avel, « Écume de Vent », et mettent en commun leur intérêt pour la région et sa culture. Bouleversés par les travaux des Seiz Breur et par la musique d'Emglev, ils rêvent d'œuvres imbibées de Bretagne, non pas pour la mimer ou pour plaire mais d'une Bretagne actuelle, profondément vécue, en réponse à la redondance et à l'absence de renouvellement constaté dans les produits dits « bretons ». Eon Avel est la quête de cet héritage abîmé dont ils tentent de saisir les formes et les sens. Pour eux, la spiritualité qui jadis reconfortait leur ancêtres n'a pas été transmise et trouvent par l'art un moyen de s'en approcher. Denez et Breuenn travaillent l'image, avec diverses techniques : la gravure sur bois, linoléum et le

métal, la peinture, la sculpture et le lettrage. Ils abordent les thèmes de la rêverie, de l'introspection, de la nature, de l'imaginaire breton et des récits des anciens qu'ils tentent de moderniser et dans lesquels ils se retrouvent. Leurs créations perpétuent le goût du motif et des symboles des anciens brodeurs et ébénistes, les formes de l'architecture sacrée, l'histoire millénaire du pays et content la force des éléments. La mystique des paysages dans lesquels ils vivent leurs aventures infuse également dans leurs travaux, tout comme l'ambiance spirituelle émanant des nombreux lieux et sanctuaires. Dans la continuité du travail collectif des Seiz Breur, ils rêvent d'un renouveau artistique général, original et profond qui s'inscrirait à la fois dans une démarche artistique de quête du beau, mais aussi dans une recherche de soi en tant que bretons et bretonnes. L'évènement Ar Seiz Avel représente pour eux la concrétisation de ce par quoi tout cela pourrait commencer et leur permet de partager leur univers distinctif avec un plus large public.

### **FALIGOT Nolwenn, née en 1991**

Diplômée des plus grandes écoles de mode londoniennes, Nolwenn Faligot a travaillé en Angleterre, en Slovaquie, en Chine, au Japon et à la Fashion Week de Paris. Souhaitant créer sa marque éponyme, elle décide de revenir aux sources et de s'installer dans son Finistère natal où elle crée pour les femmes une ligne de vêtements alliant l'élégance et le fonctionnel. Sa marque NOLWENN FALIGOT est une délicate rencontre entre héritage celtique et influences venues des quatre coins du monde, faisant écho au patrimoine vestimentaire breton dans une évocation moderne et audacieuse. Elle crée aussi en collaboration avec Armor Lux des mini-collections qui revisitent les classiques de la marque avec sa créativité. Nolwenn Faligot - présidente du collectif PEVARZEK réunissant artistes, artisans et designers qui s'interrogent sur la création bretonne d'aujourd'hui en écho à la démarche des Seiz Breur - entend promouvoir la Bretagne, son patrimoine et ses savoir-faire tout en renouvelant sa puissance créatrice de façon contemporaine comme a pu le faire Jeanne Malivel à son époque. Pour Ar Seiz Avel elle crée une collection exclusive intitulée « Gwenn ha Glaz » / « Blanc et mer ». Nolwenn Faligot s'inspire du vestiaire d'antan, de tous les jours, tenues de travail des hommes et des femmes, rencontre entre le paysan et le marin. Du volume au détail, les pièces puisent dans le répertoire vestimentaire de la région. Des pièces d'exception travaillées avec des artisanes bretonnes extraordinaires révélant des savoir-faire d'antan... De la tisserande, créant la matière traditionnellement à bras, à la graphiste découpant son papier de pierre pour imprimer en sérigraphie en passant par la brodeuse perpétuant des gestes ancestraux pour faire vivre des motifs inspirés du patrimoine textile breton... Des pièces maîtresses de l'univers de la créatrice de vêtements à l'âme bretonne sont revisitées : du kabig à la robe rayée, en passant par le caban kimono, la robe à double boutonnage et la veste courte ou encore le châle réversible et la robe smockée... Femmes artistes, designers, poétesses, exploratrices ou peuple de légende les noms de ces sept créations évoquent des femmes bretonnes inspirées et inspirantes...

### **GARÈS Guillaume, né en 1993**

Guillaume Garès est céramiste, sculpteur installé à Lannion depuis bientôt 10 ans. Son travail sculptural est ancré régionalement et évoque la dualité des côtes rocheuses entre la minéralité granitique et les embruns qui viennent les frapper pendant les tempêtes hivernales. Le travail de textures des pièces rappelle l'érosion de ces roches qui depuis longtemps subissent le travail des marées. Après

plusieurs années consacrées à la création d'objets utilitaires en porcelaine, Guillaume Garès s'oriente vers le modelage et la sculpture de grandes pièces en grès blanc et terre rouge à creuset. Il poursuit ses recherches afin de traduire en émail les effets de matières qu'il découvre dans la nature, au gré de ses promenades sur les côtes bretonnes. Actuellement, sa quête céramique consiste à transcrire la minéralité de l'écume et des concrétions marines dans ses émaux. Cette quête a pour point de départ une balade à la plage au lendemain d'une tempête, les rochers sont couverts d'écume blanche et les nappes d'eau turquoise. Le traitement de surface est créé par l'émail qui bouillonne pendant la cuisson de haute température (1280°) et forme tous ces cratères qui crée cet aspect qui peut faire penser à des concrétions marines, de l'écume. Pour Ar Seiz Avel, Guillaume Garès a réalisé deux sculptures en grès blanc émaillé représentatives de cette recherche de texture.

### **GENEIX Marc, né en 1975**

Marc Geneix est installé en Bretagne depuis sept ans et a commencé à créer des sculptures et des tableaux en employant des techniques de lutherie dans une approche minimale, en s'attachant à des formes géométriques simples. Par ailleurs, d'une manière paradoxale mais assumée, il est aussi particulièrement attaché à une forme expressive et recherche des points de friction. C'est un jeu de contraste et en ce sens, il essaie de travailler de manière ludique, des formes minimales au sein d'un champ sémantique riche, qui crée un décalage. Souvent, ce décalage est traité par des détails travaillés au sein de formes basiques, des jeux de textures, ou par une sorte de narration créée par l'ajout de références à l'histoire de l'art ou du mobilier, aux instruments de musique, etc. De nombreux éléments dans son travail se réfèrent aux métiers d'art par l'appropriation de savoir-faire, de techniques, matières, etc. Cela conduit Marc Geneix naturellement vers un travail où la production d'objets - et par extension le design - prends une place de plus en plus importante. Aujourd'hui il est animé par l'idée de faire dialoguer ces différents corps - art/ design, sculptures/peintures/ objets - et par la création d'un système de circulation des formes, des matériaux, des techniques, entre les pièces picturales, sculpturales, et le mobilier. Dans le cadre de l'évènement Ar Seiz Avel, il propose une sélection de mobilier en bois dont un bureau asymétrique avec poignée en bronze.

### **GODIN Thomas, né en 1987**

Originaire de Saint-Pol-de-Léon dans le nord Finistère, Thomas Godin vit et travaille à Landerneau. Littéralement imbibé par la diversité chromatique des paysages bretons, cet artiste autodidacte explore depuis 2012 les possibilités de la technique de la gravure. Ode à la Bretagne, à sa culture et à sa langue, son œuvre se tourne également vers le monde. Du Bénin, au Mexique en passant par les Philippines et le Bhoutan, ses nombreux voyages enrichissent continuellement son regard. Entre la réalité qu'il magnifie par l'impression et l'onirisme iodé dans lequel il plonge le spectateur, le travail de Thomas Godin balise audacieusement le chemin d'un art univers et intemporel. Par le biais de nombreuses expositions en France comme à l'étranger, de commandes monumentales publiques et privées, de ventes aux enchères et de films documentaires évoquant sa trajectoire atypique, l'œuvre de Thomas Godin rencontre depuis 2018 un public de plus en plus large.



**GOUAILLE Lou, née en 1999**

La participation de Lou Gouaille à Ar Seiz Avel est motivée par le partage d'une vision commune de l'artisanat et un objectif de soutenir des enjeux écologiques grâce à son projet Cendrillon. En effet, par la mise en place d'une filière de valorisation, elle défend l'idée qu'il existe des alternatives frugales et saines. Par ailleurs, elle accorde une grande importance à la transparence de ses moyens de fabrication et des ingrédients utilisés. Car selon elle, dans un souci de sensibilisation du public, il est primordial pour les artisans et designers d'éduquer pour mieux comprendre les enjeux qui résident dans les étapes de fabrication et les rôles des acteurs de la matière. En outre, son projet s'inscrit dans une dynamique locale. Dans le cadre de sa récolte de cendres elle fait appel à des particuliers chez qui elle récupère la matière. Ces cendres issues de diverses combustions (poêle, feux de cheminée, barbecue...) sont très variables. En effet, leur composition dépend du type de bois brûlé, or chaque foyer est différent et crée ces propres mélanges. Ainsi chaque cendre est unique et résultat de ressources locales. De plus, toute une partie de sa recherche s'oriente également aujourd'hui sur le sourçage des liants, afin qu'eux aussi s'inscrivent dans une démarche environnementale cohérente. À titre d'exemple, elle s'est rapprochée d'apiculteurs amateurs de la région de Rennes qui n'utilisent pas une grande partie de la cire produite qu'elle peut donc récupérer pour lier ses productions comme en témoignent ces trois amphores conçues spécialement pour Ar Seiz Avel.

**GUEHO Patrick, né en 1962**

Dans son travail de ciseleur de pierre, Patrick Gueho s'inspire de thèmes ancestraux bretons et celtiques pour donner vie à la pierre, avec pour projet de l'associer avec d'autres matières comme le bronze ou le verre. Il sculpte des motifs anciens inspirés de l'art populaire à travers les âges dans une vision contemporaine. Du granit au marbre, du laiton au schiste, il travaille la matière pour voyager en temps celtiques, principalement le style laténien. Les courbes, volutes ou spirales sont intemporelles. Elles prennent vie sous différentes formes et intègrent notre intimité en suscitant l'imaginaire. Elles peuvent être des sculptures musicales ou des œuvres d'espace extérieur comme intérieur. La spirale, l'une des formes les plus anciennes et universelles, nous emporte à travers l'Art dans un voyage au centre de nous-même. Des premières gravures du néolithique aux créations contemporaines, la spirale se montre, se cache, se découvre à qui suit son chemin. Autodidacte, il sculpte différentes matières de détails d'architecture et de motifs populaire à travers les âges. Ancien tailleur de pierre en restauration du patrimoine, la création d'œuvres contemporaines d'inspiration ancestrale est une suite logique à son intérêt pour la matière, ce qui l'a amené à se former au travail du bronze.

**GUERIN Maud, née en 1989**

C'est à l'école de bijouterie de Ploërmel que Maud Guérin découvre le lien qui unit « artisanat » à la région et réalise que la bijouterie bretonne entretient l'image d'une culture bretonne vieillissante. Elle ambitionne alors de redonner du lustre à cette bijouterie et de mettre en lumière sa contemporanéité. Elle crée Mira GUENDU en 2019 et est vite reconnue « jeune pépite » par Marque Bretagne. À travers son entreprise, elle cherche à mettre en lumière les richesses du patrimoine culturel breton. Ses pièces en argent massif recyclé certifié Origine France Garantie et en vermeil sont fabriquées « à la cheville ». Ce matériau gage de qualité est un hommage à l'histoire argentifère

bretonne. Aujourd'hui, elle souhaite faire de ses bijoux de véritables objets de sensibilisation, susciter la curiosité et rendre compte des richesses de notre écosystème. Elle veut investir des sujets tels que la pollution de l'eau, la fragilité de nos côtes face à la montée des eaux, la biodiversité bretonne, nos landes, nos insectes, nos langues. Maud Guérin veut faire de la Bretagne la porte-parole du vivant, pour en limiter l'érosion, défendre son identité et la conjuguer au présent et au futur.

**INGRAO Myriam, née en 1984**

Née à St-Brieuc elle œuvre pour un paysage étendu et pluridisciplinaire de l'art : dessin, écriture, chant, lecture, gravure et volumes. C'est avec sensibilité et exigence qu'elle multiplie les rencontres au travers d'expériences musicales et scéniques, d'expositions personnelles ou collectives, et comme artiste associée du collectif rennais Les Ateliers du vent. Ses diplômes obtenus avec mention témoignent de sa curiosité: DNSEP à l'EESAB de Lorient (2008), Master 2 Arts Plastiques à Rennes (2009), CAP bijouterie-joaillerie à Ploërmel (2015-17). Installée en Morbihan, ses dessins et sculptures font écho aux formes du minéral et du végétal, tels des vestiges archéologiques. Cette « brodeuse d'encre » trace ses traits méticuleux jusqu'au vertige du détail. La figure universelle du rond s'étire en un étoilement nébuleux, aux origines troubles et magnifiées par la précision des points sur le papier. Les sculptures en terre cuite ou crue figurent un univers où les matières se jouent des apparences : la glaise se fait bois, corail ou roche, grâce à la cire et aux pigments. L'ensemble compose des microcosmes où chaque œuvre propose un fragment du monde. Offerte au regard, une autre nature bruisse de mille métamorphoses.

**JOLIVET Gwennan, née en 2000**

Après avoir obtenu une licence de breton à Rennes 2 et un DNA à l'EE-SAB Lorient, Gwennan Jolivet est entrée aux Beaux-Arts de Nîmes jusqu'où la Bretagne l'a suivie. Ses recherches se fondent autour de l'héritage et de la transmission de la langue bretonne qu'elle parle depuis l'enfance. L'intimité est également au cœur de son travail à travers la mémoire, le rapport du corps à l'environnement et à la langue. Par le passé, elle s'est penchée sur le travail des Seiz Breur notamment celui des femmes, Jeanne Malivel, originaire de ce mouvement, et Suzanne Creston. L'esthétique Seiz Breur l'anime dans sa tentative de renouveler l'art breton. Aujourd'hui en école d'art, elle est très inspirée par l'art contemporain et travaille sur des installations, des peintures, des vidéos, des bandes sonores... A présent Gwennan Jolivet se penche sur les questions d'héritage avec les rituels de guérison présents dans sa famille.

**KERJOSE Françoise, née en 1968**

Passionnée par la création, l'art et les matières, Françoise Kerjose explore différentes techniques artistiques avec un attrait pour la broderie traditionnelle, qui est aujourd'hui l'une de ses sources d'inspirations. L'Atelier BOEM, c'est le parti pris de mettre en valeur les matières naturelles et nobles telles que le lin, ou encore le chanvre, sublimes par des motifs contemporains et épurés, brodés Cornély ou imprimés, pour une image moderne et actuelle de la création bretonne. Installée dans la Finistère Sud depuis deux ans, elle édite des créations textiles imprimées et brodées représentatives du savoir-faire artisanal, de haute qualité et inspirées par les terres de Bretagne en assurant toutes les étapes de la mise en collection. Elle collabore également avec des entreprises de renom qui perpétuent



leur savoir-faire à la française et d'anciennes ouvrières textiles qui mettent leurs compétences à sa disposition. Chaque création fait l'objet d'une réalisation en petites séries et la mise en œuvre est pensée et réalisée dans le respect des enjeux de notre époque : fabrication française, choix des matériaux respectueux, couture réalisée à l'atelier ou confiée à un Établissement de Service d'Aide par le travail en local. Pour l'évènement Ar Seiz Avel elle présente trois pièces de la Collection Nadoziou Vor conçues en collaboration avec Nolwenn Faligot en feutre de laine et issue de moutons de race bretonne et façonné dans le Morbihan.

#### **KEROUEDAN Klervi, née en 2000**

Diplômée de l'école Boulle depuis l'année dernière, Klervi Kerouedan prépare une thèse en design sur la thématique des ruines traumatiques. Pour son diplôme, elle aborde la question d'une mémoire apaisée, celle de la Bretagne qu'elle a quitté quatre ans plus tôt. Dans ses recherches elle analyse l'œuvre des Seiz Breur pour ensuite se l'approprier tout en questionnant la possibilité de moderniser les vestiges du passé. Sa recherche s'établit autour de deux axes dichotomiques : la sauvegarde et la disparition en nourrissant une forme d'ambiguïté et de confrontation dans son travail. Par exemple, elle provoque des analogies en créant des « palimpsestes » contemporains, ainsi les histoires individuelles s'additionnent pour créer celle qui est commune. Sa démarche est caractérisée par l'utilisation de moyens très simples (empreinte, collage, image, motif, forme) et l'image est accompagnée de l'écrit, de la pensée, des mots et de la poésie. La rédaction de son mémoire, Ker, a été le déclencheur d'une recherche plus grande sur la modernisation des arts traditionnels bretons. Elle a étudié la possibilité d'une rencontre entre nos « vestiges du passé » et nos « épaves du futur » en proposant une exposition pour les 100 ans des Seiz Breur au radôme de Pleumeur-Bodou, dans les côtes d'Armor. Par la suite, Klervi Kerouedan a mené le projet mutations silencieuses qui interrogeait la possibilité, par le design, d'une renaissance du mouvement des Seiz Breur. C'est dans ce cadre, qu'elle a développé une production de volumes et d'images inspirés du travail du collectif.

#### **KREFTA Malgorzata, née en 1982**

D'origine polonaise, Malgorzata Krefta s'installe en France à l'âge de 30 ans et découvre sa passion pour la joaillerie. Elle vit et travaille à Plougasnou. Formée à l'Institut des Arts de la Bijouterie, à Aix-en-Provence, son parcours d'apprentissage reste en majeure partie autodidacte. L'attraction vers l'aspect organique des bijoux contemporains la pousse à expérimenter avec des matières et explorer davantage les techniques ancestrales. Depuis deux ans elle unit le design, l'art et l'artisanat, en puisant sa créativité dans les paysages et la nature bretonne. L'univers breton résonne avec ses origines slaves et baltiques. Elle fait partie du Collectif artistique Courants d'Art à Morlaix. En s'inspirant de l'éphémère, elle imagine et crée des bijoux éthiques en or 18K et argent massif dans une démarche écoresponsable. Son approche en joaillerie est non conventionnelle et consiste à travailler une idée préétablie directement dans la matière, sans l'esquisser. Elle interprète les formes et textures organiques, paysages rocheux, minuscules formes de vie végétale en leur donnant un rendu brut. Pour l'évènement, elle propose une sélection de pièces sculpturales affirmées à partir de matériaux recyclés de provenance vérifiée.

#### **LE BAYON Anne, née en 1965**

Anne Le Bayon, styliste modéliste, dessine et réalise des robes de mariées et chapeaux pour des femmes qui ont choisi de porter un modèle unique. Se nourrissant du « curriculum vitae de l'émotion » de ses clientes, elle imagine et conçoit ses créations à leur image. Anne Le Bayon est également modiste, domaine de « cœur » dans lequel elle a démarré son activité professionnelle en créant des chapeaux pour de nombreux clients privés et professionnels de la mode. Anne possède un diplôme Industrie de l'habillement et a également un diplôme de styliste modéliste à l'École MJM de Rennes. Pendant les années qui suivent, Anne crée des chapeaux événementiels pour diverses manifestations comme celles des arts culinaires. Elle rencontre également le styliste Marcel Marongiu et le créateur de poupées de luxe Billy Boys qui lui commandent des collections de chapeaux. Enfin, elle s'installe à son compte au 4 rue la Fayette à Rennes en 2003. D'origine bretonne par son père, elle est très attachée aux traditions – les pardons de son enfance à Auray et Treguier – elle est convaincue par la richesse artistique particulière de notre région, mêlant traditions mais aussi apports culturels extérieurs. Pour Anne Le Bayon dans l'univers du vêtement, le créateur a une véritable responsabilité envers la protection de notre environnement, l'économie des matières premières, de l'énergie, responsabilité qu'elle s'efforce d'exercer à chacune de ses créations, dans le choix et l'origine des matières qu'elle utilise.

#### **LE GUERN Mathieu, né en 1985**

Né à Brest après des études de design de produit à Brest et Paris (Ecole Boulle), Mathieu Le Guern travaille pendant six ans comme créateur de meubles et concepteur d'agencement aux Ateliers Malegol (Lannion). Krank Du (le crabe noir) naîtra à l'issue d'une année d'apprentissage de la langue bretonne. Krank Du est un « couteau-suisse breton » mixant design, graphisme, photographie et poésie au service des associations et entreprises implantées en Bretagne. Avec l'idée de s'inspirer d'hier pour imaginer comment sera demain, le crabe questionne les identités graphiques de la Bretagne, en fouillant tant dans les livres et musées que dans les bois et entre les rochers. A l'occasion de l'évènement, Mathieu Le Guern réalise Avel Tan (vent de feu), un brasero réalisé en acier corten. Par sa couche d'oxyde, cet acier le protège durablement et lui confère un aspect chaleureux. Les doubles spirales concentriques symbolisent les forces et énergies du vent et du feu réunies. Le motif s'inspire vaguement des broderies présentes dans certains costumes bretons du sud Finistère mais aussi de l'ornementation des meubles bretons.

#### **LOUVET Aymeric, né en 1983**

Aymeric Louvet est artisan sculpteur sur pierre en Bretagne. Il a travaillé pendant vingt ans au service du patrimoine architectural, dans toute la France en passant par Notre-Dame puis s'est installé sur la côte nord entre Dinan et Saint-Malo. Aujourd'hui, il travaille la création dans son atelier au Plessix-Balisson, il sculpte le granite pour les croix celtiques et les statues religieuses, il découvre encore le sens, les proportions, les symboles et le raffinement dans cette matière racine du territoire. Son travail de recherche s'étend aussi sur la sculpture abstraite, contemporaine, de marbres, d'ardoises, et le jeu de la forme à travers les âges afin de revisiter les arts ancestraux, primaires, alchimiques ou religieux. Des formes comme des totems prêtées par l'Homme à la nature qui nous entoure. L'ancre de la terre, le sillon de l'eau, la déferlante sur le grès ou la bourrasque sur les bruyères. Tout n'est que mouvement et interrelation entre chaque

chose, du plus petit à l'infiniment grand. Son travail invite à revenir à l'essentiel, perdre une part de soi pour se retrouver au cœur du vivant au présent à la matière et à l'antimatière. Pour Ar Seiz Avel, Aymeric Louvet présente son disque de marbre blanc de Carrare de 80 cm de diamètre réalisé en 2022 et récompensé en 2023 par le premier prix régional des Ateliers d'Art de France dans la catégorie création. Le cercle ou disque rappelle à l'unité, à la matière en nous et autour de nous où tout est harmonie et où chaque chose a sa place. En son centre, un vide où tout peut faire sens, couronné d'une matière brute érigée à la feuille d'or. Sur le verso, une typographie créée pour le sujet et symbolisant les rayons du soleil. Il est gravé « L'univers est vaste le soleil nébuleux ».

#### **MAHE Stéphane, né en 1968**

Stéphane Mahé mène un travail photographique intime et pictural qui révèle un voyage intérieur à la fois hors du temps et de l'espace. Dévoilée en 2018, sa série Somewhere déploie un univers onirique et cinématographique puissant où l'errance apparaît comme une quête photographique. Aujourd'hui, Mood ouvre un nouveau chapitre -quand le réel devient surréel- il ouvre la porte sur ce chemin de terre surgit d'un tableau qui trônait au milieu du salon familial et se met en mouvement, guidé par l'instinct, en quête d'émotions, à la recherche de ces précieux instants, uniques, brefs, éphémères. Cette disponibilité pleine et entière à ce qui l'entoure, à l'harmonie, se définissent alors comme ses temps photographiques. Mood est un témoin de ces opportunités furtives en leur donnant un air d'éternité. Mood comme une expérience universelle, dans laquelle l'émotion est un langage commun, une sorte d'esperanto composé de scènes intemporelles, mystérieuses et oniriques, indépendantes les unes des autres tout en appartenant à un ensemble cohérent qui apaise et poétise nos âmes ; une parenthèse qui s'ouvre et se referme, offrant à chaque nouvelle visite des émotions renouvelées. From Somewhere to Mood : la Bretagne demeure son principal terrain de jeu photographique.

#### **MALRIEU Solen, née en 1991**

Née en Pays Bigouden, Solen Malrieu est architecte d'intérieur, designer, passionnée par la diversité des cultures et par ce qui les rend uniques. Ce sont ses parents qui lui ont transmis cette curiosité et cet amour pour les arts et traditions populaires. Tous deux dévoués à la mise en valeur et à la préservation du patrimoine breton, notamment celui de la tradition chantée et contée en Bretagne au sein de l'association Dastum. Ses aspirations personnelles l'ont poussée à suivre des études en design et architecture intérieure à l'École de Design Nantes Atlantique, suivi d'un master en design et interculturelité en Inde, toujours dans la même école, dont elle est diplômée en 2014. En Inde, elle travaille au sein de l'agence d'architecture Studio Lotus et de l'organisation Indian National Trust for Art and Cultural Heritage. En 2016, elle poursuit son travail au sein de l'agence K-Studio en Grèce. Elle revient en Bretagne en 2019 où elle travaille jusqu'à la fin de l'année 2023 pour l'agence In and Out architecture. En 2024, elle fonde l'agence de design et d'architecture intérieure Aorin. L'agence est spécialisée dans les rénovations et petites constructions écologiques ainsi que dans la réhabilitation du bâti ancien, à destination des particuliers, commerces, tiers lieux. Le nom Aorin est inspiré du breton a orin (originnaire de), dans l'idée de créer des espaces nouant un lien fort avec le contexte dans lequel ils s'inscrivent et ainsi s'inspirer de l'héritage culturel et naturel pour dessiner ses projets.

Le projet «An Tremen» est un projet conceptuel de salle de cérémonie, installée le long de la baie d'Audierne. Ce projet propose une autre typologie d'espace de cérémonie, non pas uniquement dédié aux funérailles mortuaires laïques, ni uniquement une salle de mariage laïque. Cet espace s'inspire des lieux religieux tels que chapelles et églises, qui accueillent les événements marquants de chaque étape de la vie, les comprenant comme un tout, un fil conducteur où chaque moment (arrivée, union, départ...) a sa place. Ainsi on rend un dernier hommage à un être cher, dans un beau lieu, où ce même être a pu partager notre joie d'une nouvelle arrivée dans la famille, ou d'une union. «An Tremen» signifie «Le Passage» en breton, il représente donc le passage des différentes étapes marquantes qui composent notre vie. Ce lieu est ouvert à tous, dans le respect des croyances de chacun. «An Tremen» offre un espace de célébration collective ancré et inspiré par le territoire dans lequel il s'intègre, celui de la Bretagne et plus particulièrement celui du pays Bigouden. Il s'inspire de son architecture traditionnelle, sa nature, son artisanat, ses motifs... Ainsi, à la manière des Seiz Breur, ce projet propose une nouvelle vision de l'architecture vernaculaire bretonne, en s'adaptant aux contraintes et des problématiques de notre temps.

#### **MARTINET Antoine – MIOSHE, né en 1984**

Antoine Martinet dit Mioshe se situe à la croisée des mondes « académiques », de la tradition de l'histoire de l'art et de la peinture, et d'une culture plus « urbaine » via son travail de muraliste. Ses œuvres font référence à l'art ancien tout en traitant de grands sujets contemporains. À travers différents médias, Mioshe aborde des sujets qui nous troublent : l'homme et son rapport à la nature, l'anthropocène et l'écologie, les rapports de domination en société et les zones à défendre. Suite à son travail de cartographie sur le sol du Musée de Bretagne, l'artiste souhaite poursuivre ce travail sur les mouvements de résistance d'hier et d'aujourd'hui qui ont forgés la singularité de la Bretagne. Sensible aux formes de liberté en société au sein de la communauté des free party Bretonnes, Mioshe, amoureux du territoire, aime le raconter à travers ses paysages, ses rencontres et ses différentes formes de désobéissances civiles. Les zones à défendre forment le terrain graphique des œuvres que l'artiste a réalisés pour l'exposition-vente aux enchères Ar Seiz Avel. La première œuvre proposée, Mega-bassines, est une jarre peinte en soutien aux manifestations à Sainte-Soline liée à la privatisation de l'eau en octobre 2022. La seconde, Des pierre contre des fusils, est emprunté au film documentaire de Nicole Le Garrec et rend hommage à la lutte anti-nucléaire à Plogoff entre 1974 et 1981. Enfin, Mioshe propose La tapisserie Hétérotopies dont le tissage est réalisé au point numérique d'Aubusson par l'atelier Néolice Robert Four. Cette grande frise écologique raconte le choc des civilisations tel un conte naïf foisonnant. L'œuvre emprunte son nom à l'essai de Michel Foucault qui définit l'hétérotopie comme une multitude d'espaces imaginaires ancrés dans la réalité, une localisation physique de l'utopie.

#### **MADI Michkati, née en 1987**

Originaire des Comores, est établie en Bretagne depuis 2016. Dans sa pratique artistique, elle valorise l'essence des terres locales, travaillant avec délicatesse les couleurs vivantes offertes par le climat régional. Elle fixe les pigments colorés sur le tissu en mélangeant terre et amidon, revisitant le travail ancestral de la terre. Sa palette varie du blanc au noir, incluant ocres et verts, utilisant uniquement des pierres et terres séchées au soleil, broyées et/ou malaxées selon leur densité pour créer ses pigments. A cela, elle ajoute l'incrustation des

coquillages broyés rappelant le lien à son île natale. Ses influences s'étendent de l'art pariétal au vieux bâti, valorisant la couleur de la pierre. Un mélange d'innovation et tradition. Elle peut superposer jusqu'à sept couches sur le lin, pour offrir une immersion dans le paysage breton et inviter à réfléchir sur l'art, la nature et la culture régionale. Son œuvre est une exploration tactile et visuelle de la terre, qui cherche à préserver les souvenirs et émotions qu'elle évoque sur la Bretagne. Pour Ar Seiz Avel, Michkati Madi a conçu Menhir, nourrie par les légendes et mythes autour du folklore celtes, cette sculpture en voile se dresse tel un monolithe et est un clin d'œil aux menhirs de Carnac. Légèrement penchée, l'équilibre est souligné par la combinaison des pierres, dont le granite du Morbihan et du tissu de voilage qui la composent. Refuge 1 et 2 sont nés d'un travail méditatif, allant de la préparation des pigments à leur application sur le tissu où les terres de Bretagne saisissent le regard offrant une immersion, tantôt, dans la sablière de Saint-Malo-de-Phily, tantôt sur la côte bretonne en marée basse, durant un coucher de soleil.

### **MONNOT Anaëlle, née en 1989**

Installée en tant qu'artisan bijoutier créateur depuis 2012 dans le nord Finistère, Anaëlle Monnot explore le bijou contemporain à travers deux thématiques principales : le littoral breton et une recherche sur la sphère. Récemment baptisées « La Lanterne Signature », les pièces uniques sont construites autour d'un axe central qui entraîne une mobilité et donc un jeu de cacher/révéler dans le bijou. Spécialement conçue pour l'exposition Ar Seiz Avel, la pièce unique « Vue de mon atelier » représente le port d'attache de l'artisane, l'Aber Wrac'h. En combinant cette appartenance à un territoire breton et la volonté d'une création responsable, Anaëlle a travaillé avec les coquilles de moules, usées par les vagues, ramassées au pied de son atelier. Cette mosaïque représente le paysage environnant à l'intérieur du bijou. Un jeu de patience et de minutie qui traduit l'état contemplatif de la créatrice.

### **MORAZÉ Eva, née en 2001**

Originnaire de Rennes, Eva Morazé a vécu pendant une dizaine d'années à Lorient puis à Lesconil. Récemment diplômée de l'école Pivaut à Nantes, elle présente dans le cadre Ar Seiz Avel un travail sur le jeu des Sept Familles sur le thème de la Bretagne d'Antan. Ses références sont majoritairement George Robin, pour ses compositions de gravures, mais également Suzanne Candré-Creston pour ses motifs et ses couleurs. René-Yves Creston pour ses peintures ainsi que Mathurin Méheut pour ses gouaches et ses motifs. Elle s'inspire également d'Alphonse Mucha et de ses compositions d'affiches, notamment celles de la Bretonne et de la Normande. Par ce travail, elle met en valeur la diversité des costumes traditionnels Bretons et perpétue par ses dessins d'une richesse visuelle, une esthétique et une culture qui ne doit pas être oubliée. Eva Morazé participe ainsi à une réhabilitation ludique de la culture Bretonne. Dans son jeu, chaque Famille a pour nom une ville ou bourgade Bretonne : Elliant, Pont l'Abbé, Pontivy, Douarnenez, Ploaré, Plougastel Daoulas, Pont-Aven, Locronan, chacune vêtue de son costume breton, sa palette colorée et son propre design. Sur la trentaine d'illustrations, l'artiste a sélectionné neuf exemplaires originaux vendus avec un jeu de cartes et une édition.

### **MOYOU Loïc, né en 1973**

Il commence à montrer son travail photographique essentiellement tourné vers la ville de Brest en 2011. A travers ses photographies,

il a d'abord mis en avant une ville colorée à la lumière somptueuse souvent dépeinte comme étant « grise et moche ». Stoppé dans son élan par la pandémie, fin 2019 et 2020 restent pour lui un passage à vide photographiquement. Il renait en 2021 grâce à sa série Alone que le public découvre alors. C'est dans un univers contrasté en noir & blanc que les humains et la lumière deviennent les éléments principaux de ses créations. Ses clichés contemplatifs s'apparentent à des scènes cinématographiques aux inspirations Britanniques tels qu'Alan Schaller, Marc Fearnley ou encore Philip Penman. Alone est une série en perpétuelle évolution, un fil rouge qui permet à Loïc Moyou de s'évader dans son quotidien professionnel. Sa participation au projet Ar Seiz Avel est une occasion de mettre en avant la ville de Brest en dévoilant l'important pont de Recouvrance apparaissant dans la brume avec sa photographie Rive gauche incertaine. Ce tirage photographique a été spécialement réalisé pour l'évènement en collaboration avec Pix in the City à Auray.

### **OUVRARD Mathias, né en 1990**

Né à Quimper, Mathias Ouvrard découvre très jeune les savoir-faire textiles traditionnels de Bretagne et la qualité des techniques et des décors nés des artisans-brodeurs. Lors de ses études supérieures d'arts appliqués en broderie, à Paris, il se plonge dans les savoir-faire anciens de sa région natale et obtient son diplôme des métiers d'art. Les esthétiques, les techniques et les matières utilisées dans le vestiaire traditionnel, qui le fascinent depuis toujours, sont désormais indissociables de son processus créatif. Le velours, une matière omniprésente sur le vêtement traditionnel, s'impose de manière récurrente dans son travail qu'il a mis au point. Des « mosaïques textiles » composées de petites pièces de velours thermocollées sur organza de soie. Chaque pièce est découpée à la main dans un sens qui lui est propre, chacune reflète ou absorbe la lumière selon son orientation, créant une surface changeante à mesure que le spectateur se déplace devant. Son tissage lui permet à la fois d'absorber et de réfléchir la lumière. C'est cet effet qu'il utilise pour donner à un velours monochrome 16 nuances, avec 16 orientations décalées de 22,5 degrés, préparées à l'avance sur ordinateur. Ses inspirations pour le travail du motif se situent entre le pays « glazig » et « bigouden », à savoir la région de Quimper et celle de Pont l'abbé. Enfin, son travail trouve écho dans la volonté des Seiz Breur de renouveler les arts bretons et de revaloriser le patrimoine breton.

### **PEVARZEK Collectif – FALIGOT Nolwenn, LE GUERN Mathieu, GUEHO Patrick, MIGAUD René-Claude, POHO Owen, NANOU Vally, NICOLAS Anaïs et BRAND'HONNEUR Yves**

En 2023 et à l'occasion du centenaire du mouvement Seiz Breur, des artistes, artisans et designers aux valeurs communes se réunissent pour créer Pevarzek (« quatorze », comme le nombre de membres fondateurs), un collectif qui s'inspire de la démarche de création des « Seiz Breur » dans des domaines multiculturels en la transposant au présent. À l'instar de cet élan artistique qui a enrichi le rapport entre ancienne tradition celtique et modernisme dans les arts appliqués et décoratifs, Pevarzek rassemble aujourd'hui des créatifs souhaitant valoriser la thématique bretonne dans leurs divers domaines : architecture, peinture, sculpture, photographie, design graphique, design mobilier, design textile, etc. Dès lors, Pevarzek souhaite réfléchir l'image d'une Bretagne contemporaine dynamique, tolérante et ouverte aux autres cultures. Pevarzek invite à découvrir des créations en écho aux Seiz Breur, illustrant une diversité de styles, une volonté commune de promouvoir la Bretagne, son patrimoine et ses savoir-

faire tout en renouvelant sa puissance créatrice de façon moderne. Pour Ar Seiz Avel, le collectif a créé deux paravents, Paravel koad sav et Paravel giaz mor, des éléments à la fois décoratifs, utilitaires et dans la lignée des jeux de porosité de l'espace domestique breton. De plus, ils s'inspirent du travail des limites entre les lieux pour recevoir et les lieux de l'intime propre à l'habitat traditionnel breton notamment via la présence forte du lit clos avec paroi coulissante ou voile/voilage/rideau, permettant d'échapper aux regards du groupe familial, alors même que l'individu se trouve au cœur de la pièce commune.

#### **POTDEVIN Anouchka, née en 1975**

Anouchka Potdevin lie récupération ingénieuse et métallerie. Installée dans les Côtes d'Armor, en bords de Rance, elle s'imprègne de la nature qui jaillit dans ses thématiques de prédilection. Lors de son apprentissage en métallerie, elle travaille les métaux avec l'exigence d'une entreprise compagnonique œuvrant avec les Bâtiments de France comme à la réfection d'éléments du Parlement de Bretagne. A présent, elle conçoit du mobilier remarqué et salué à partir de chutes et autres matériaux de récupération. Pour Ar Seiz Avel, elle présente son indiscret développé en janvier 2024 et le fruit d'une recherche à partir du siège confident, un double fauteuil en forme de S permettant à deux personnes de discuter sans avoir à tourner la tête. Il s'agit d'un ensemble composé de trois sièges Cage, élément emblématique de son travail, de tailles différentes, imbriqués les uns à la suite des autres dans un mouvement continu formant un écrin métallique noir et garni de coussins aux textiles précieux. L'ilot central forme un triskèle et ajoute ainsi au « confident » « l'indiscret ». Pour cette réalisation, aucune intervention numérique n'a été effectué et l'ensemble de la pièce a été réalisée à la main. Enfin, Anouchka Potdevin nourri un projet, Ki Dour, un futur lieu de travail rassemblant artistes graveurs, sculpteurs sur pierre, métalliers, basé sur la notion de transmission.

#### **PRIGENT Awen, né en 1976**

Awen Prigent est installé en tant que potier céramiste, depuis 20 ans dans le Trégor, à Belle Isle en terre. Cette passion, comme une discipline de vie, l'a mené vers une quête de l'équilibre des formes et la recherche du beau en s'inspirant largement de la nature et de la culture bretonne, toutes deux imprégnées en lui. Les deux ensembles de la collection Gwenn ha du qu'il présente dans le cadre de Ar Seiz Avel sont riches de ses diverses inspirations. Ceux-ci comprennent un pichet élané avec ses tasses ainsi qu'un service à thé dont les motifs sont directement empruntés à la Bretagne et son art : triskèle et fougère pour l'un et motif en croix pour l'autre. Il réinterprète ces signes dans un style « art déco », avec un esprit épuré et des lignes douces pour la forme des pièces avec un contraste noir et blanc qui renforce les parties graphiques. Pour l'évènement, il réalise également une importante stèle retraçant les moments forts de l'histoire de l'art en Bretagne. A sa base, on retrouve les motifs de la culture mégalithique avec les gravures ondulantes du cairn de Gavrinis, au centre la période celtique armoricaine, puis la période moderne avec les motifs bigoudens et Seiz Breur, au sommet la période contemporaine et ses moulages organiques.

#### **ROBERT Baptiste, né en 2000**

Baptiste Robert est artiste peintre et originaire de Saint-Brieuc, il a passé son enfance à Lannion. À l'âge de 17 ans, il est parti seul au Mexique pendant une année où la culture du pays l'a amené à se ques-

tionner sur ses propres origines. À la suite de ce voyage, il redécouvre la culture bretonne à travers la lecture des légendes de la mort d'Anatole Le Braz. Il est récemment diplômé de l'école Pivaut à Nantes. Pour Ar Seiz Avel, Baptiste Robert présente deux huiles sur toiles originales tirées de son projet de fin d'études : Tad-Kozh, un livre illustré d'une trentaine de pages dont le texte est écrit par Lola de la Monneraye et également présenté lors de l'exposition-vente aux enchères. L'histoire est celle d'un petit garçon qui part en vacances chez son grand-père qu'il ne connaît pas. La relation au départ distante s'améliore au fil de la soirée, le lendemain, le petit-fils et son grand-père partent se balader au bord de la côte laissant voir de nombreux paysages imaginaires Bretons. Influencé par la nature qu'il a pu observer pendant son enfance et notamment de la côte de granit rose, des chapelles romanes, des calvaires présents dans le pays du Trégor et du mythe de la Cité d'Ys, Baptiste Robert s'inspire également de René Yves Creston et de son livre illustré Kan Da Kornog et plus largement des Seiz Breur et d'autres artistes comme Pierre Toulhoat ou Mathurin Méheut.

#### **THOMAS Isabelle - Isthme, née en 1963**

Isabelle Thomas est franco-canadienne, elle vit et travaille entre Nantes et Morgat. Isthme a deux passions : la peinture et la voile qu'elle pratique en parallèle depuis plus de vingt ans. Ses sorties en mer à la voile le long des côtes bretonnes mais également dans l'Atlantique et le Pacifique, constituent sa principale source d'inspiration artistique. Ses dernières séries de toiles et collages portent le nom de Nuits en mer et Entre bleus et incarnent des transcriptions de souvenirs sensibles de ses nuits passées en mer à bord de voiliers. Elle a mis au point son « bleu » vibratoire qui désormais la caractérise à partir d'une laque rouge semi-foncé, transparente et d'un bleu-outremer. Des effets de matière luminescents bleus d'une forte intensité surgissent alors des grandes toiles et des collages. Isthme fait vibrer les monochromes comme une pure ascèse.

#### **UGUEN Michèle, née en 1953**

Née dans le rude pays pagan, c'est en 2014 que Michèle Uguen s'essaie à la porcelaine donnant suite à une approche classique de la céramique. Elle explore la porcelaine papier et des techniques associant le textile et les végétaux. En glaneuse du littoral, les éléments forts de la région, leur rudesse mais aussi leur poésie l'entraîne dans des créations paradoxales faites de fragilité et de robustesse. Les créations présentées à l'exposition-vente Ar Seiz Avel sont à cette image : fragilité de la fleur de Physalis qui figée dans la porcelaine devient robuste. Mais aussi fragilité de la nature qui subit les assauts d'une société consumériste et parfois destructrice : les filets pris dans la porcelaine. En postulant à l'évènement Ar Seiz Avel, Michelle Uguen entérine son identité bretonne, les valeurs qui la singularisent et la nécessité de les promouvoir.

#### **VAILLANT Mathilde, née en 1995**

Initié en 2018 lors de ses études en arts plastiques, le travail de Mathilde Vaillant découle de sa pratique des traditions bretonnes. Elle découvre le projet social et culturel des Seiz Breur lors de l'écriture de son mémoire de recherche intitulé Deskin, trein ha gwriadin, un regard breton sur la création contemporaine en arts plastiques, soutenu en septembre 2020 avec les félicitations du jury à la galerie Art et Essai à l'université de Rennes 2. Le mouvement de Jeanne Malivel, du couple Creston et de Georges Robin a résonné très vite avec ce qui la portait dans sa création. Si la folklorisation de la Bretagne a

aujourd'hui évolué vers un usage marketing des symboles (dessins celtiques, ciré jaune et coiffe bigoudène), la diversité des pratiques et savoirs, notamment dans les ouvrages textiles, offre un potentiel de création gigantesque. Danseuse au cercle celtique de la fédération Kenleur dans le pays Rennais, Mathilde Vaillant alterne la fabrication de coiffe traditionnelle avec un travail de recherche plastique par la broderie qui, nourri du savoir-faire de brodeurs et brodeuses, propose un renouvellement des formes et des formats. Elle puise son inspiration dans la culture bretonne et diversifie son approche par le choix de matériaux de seconde main et des techniques. Ainsi le grand tissage en macramé renouvelle des motifs traditionnels du Trégor et propose un gros plan sur les techniques de broderie, et l'aspect plastique, coloré et la douce odeur de foin viennent du médium, des filets de ballots de paille, collectés, nettoyés et dé mêlés par ses soins.

### **VEILLEROT Francis, né en 1958**

En 1985, Francis Veillerot crée son premier atelier en société coopérative d'artisans à Ivry sur Seine. Il change de voie vers les années 2000 en créant une ligne de meubles en bois massif dans une structure d'acier puis il crée un deuxième atelier en Seine et Marne dans une ancienne distillerie. Dès 2006 il rencontre la Bretagne et monte seul son troisième atelier vers Fougères. Il se joint aux Ebénistes & Créateurs de Bretagne, une association qui rassemble une vingtaine d'artisans Bretons afin d'exposer leurs œuvres. Alliant bois et fer, sa ligne de vie est simple : transmettre des objets durables en travaillant plusieurs matières nobles et massives. En façonnant des meubles uniques aux lignes épurées et parfois insolites dessinées à main levée, Francis Veillerot explore toutes les formes admises et imprévues en créant un mobilier unique. La Bretagne inspire Francis Veillerot d'abord pour le contact avec une nature préservée, son atelier niché près d'une carrière offre une vision de blocs de granit mais aussi par les rencontres d'autres créateurs et ébénistes partageant la même nécessité de créer en Bretagne, provoquant ainsi une émulsion de talents locaux.

### **VIAUD Lucile, née en 1993**

Lucile Viaud explore le lien intime entre paysage et matière, et crée sa « géoverrerie », s'attelant à la transformation de coproduits locaux et ressources délaissées, en verres naturels. En 2014, elle amorce à l'école Boule ses recherches dans le cadre de son projet de diplôme « Le monde du silence », au cours duquel elle expérimente différentes façons de valoriser les coproduits marins bretons : coquilles, carapaces, arêtes, algues. Au fil des projets menés dans différentes régions, elle met en lumière l'influence de la provenance des matières premières sur la nature des verres obtenus. Défendant l'idée que le rebut est un trésor en attente d'être sublimé, elle sensibilise à la préservation de nos ressources naturelles et de notre patrimoine par une démarche de recherche-création impliquée pour l'Art-Science. L'Atelier Lucile Viaud propose des collections pour la maison à travers sa marque Ostraco, fondée en 2016, et des pièces d'exception sur-mesure pour les professionnels et particulièrement des chefs étoilés engagés. À l'Institut des Sciences Chimiques de Rennes, elle mène depuis 2017 différents travaux de recherche au sein de l'équipe Verres & Céramiques tant sur les compositions verrières que sur leurs applications futures. L'artiste-chercheuse est lauréate des fondations Sophie Rochas, Banque Populaire, Remy Cointreau et Carasso et de différents prix tels que les Grands prix de la ville de Paris (2018) ou le prix pour l'Intelligence de la main de la Fon-

dation Bettencourt Schueller, Dialogues (2023). L'Atelier Lucile Viaud développe aujourd'hui ses pièces et collections dans une logique de valorisation des savoir-faire artisanaux, du patrimoine et des ressources naturelles.

### **VIZIOZ Miléna, née en 1983**

Bijoutière établie à Brest depuis une dizaine d'années, Miléna Vizioz travaille aux Ateliers de Louis, un collectif autogéré par des créateurs de la région brestois. Elle s'est formée à l'école TANE de Ploërmel dans le Morbihan, et fait partie de la promotion Dior joaillerie. Elle a également pratiqué la céramique en loisir pendant de nombreuses années avec Glaoda Jaouen. Elle considère le projet Ar Seiz Avel comme un élan dans son travail créatif, une occasion pour elle de prendre le temps de développer un travail à la marge de ce qu'elle réalise au quotidien dans son atelier. Pour Ar Seiz Avel, elle a lié deux matériaux et deux techniques : le modelage de la faïence et la forge du métal. La nature infuse son travail et elle s'est intéressée aux fonds marins avec la Mer d'Iroise comme toile de fond, celle qui l'accompagne tous les jours sur le chemin de l'atelier, afin de réaliser une pièce esthétique et fonctionnelle : un porte bijoux original et complet.



Pour en savoir plus sur les créateurs



# Bois Koad



4



3



1



2

## Breuenn, né en 2000 - Collectif Eon Avel

- 1** *Le Portail de l'enfoui*  
Gravure sur bois, cachet du collectif en bas droite dans la planche. Numérotée 1/2 en bas à gauche, titrée au centre et contresignée en bas à droite au crayon. 40 x 80 cm  
On y joint sa matrice encadrée. **400-600**
- 2** *La découverte ou l'ignorance*  
Gravure sur linoleum, cachet du collectif en bas droite dans la planche. Numérotée 1/5 en bas à gauche, titrée au centre et contresignée et cachetée en bas à droite au crayon. 41 x 29 cm  
On y joint sa matrice encadrée. **300-500**
- 3** *Oberour Ar Marv*  
Gravure sur bois, cachet du collectif en bas gauche dans la planche. Numérotée 1/5 en bas à gauche, titrée au centre et contresignée au crayon et cachetée à l'encre en bas à droite. 80 x 50 cm  
On y joint sa matrice encadrée (1 agrafe qui tient la plaque est dégrafée à l'arrière). **400-700**
- 4** *Sant Herbot*  
Gravure sur bois, numérotée 1/10 en bas à gauche, titrée au centre et cachet du collectif à l'encre en bas à droite. 41 x 34 cm  
On y joint sa matrice encadrée. **300-500**



5

6

7

## Jean-Yves BOISLÈVE, né en 1947

- 5** *Les roches rougeoyantes, Riantec - 2023*  
Gravure sur linoléum éditée en couleurs suivant la technique de la plaque perdue sur un papier pur Velin d'ARCHES (chiffon). Gravure n°407 titrée au dos, numérotée 3/16 en bas à gauche et signée en bas à droite au crayon. 30 x 21 cm

Situé sur la rivière Ellé, non loin du Fauuët, le chaos des roches du diable est un lieu mythique où selon la légende Saint Guénoles affronta le Diable. Dans ce chaos qui résulte de cette lutte, la puissance de l'eau résonne contre les roches dont certaines portent des noms évocateurs. Cette estampe traduit une énigme : où se trouve le trésor oublié lors de sa défaite après son combat avec Saint Guénoles ? Peut-être sous une de ces pierres rougeoyantes qui émergent des flots. **250-350**

- 6** *Bouillonne et résonne, Riantec - 2023*  
Gravure sur linoléum éditée en couleurs suivant la technique de la plaque perdue sur un papier pur Velin d'ARCHES (chiffon). Gravure n°315 titrée au dos, numérotée 13/16 en bas à gauche et signée en bas à droite au crayon. 30 x 21 cm

Situé sur la rivière Ellé, non loin du Fauuët, le chaos des roches du diable est un lieu mythique où selon la légende Saint Guénoles affronta le Diable. Dans ce chaos la puissance de l'eau résonne contre les roches dont certaines épousent des formes curieuses. Cette estampe traduit à travers des teintes sourdes cette lutte de l'eau pour se frayer un passage dans ce dédale de roches. **250-350**

- 7** *Au bord du trou de l'enfer, Riantec - 2023*  
Gravure sur linoléum éditée en couleurs suivant la technique de la plaque perdue sur un papier pur Velin d'ARCHES (chiffon). Gravure n°426 titrée au dos, numérotée 6/16 en bas à gauche et signée en bas à droite au crayon. 30 x 21 cm

C'est au soleil couchant que la faille du Trou de l'Enfer à l'île de Groix prend une teinte rougeâtre, qui développée dans cette estampe, atteint le rouge du feu de l'enfer, contrastant avec une mer vert émeraude accentuant l'effet de complémentarité des couleurs. **250-350**





**Mathilde VAILLANT, née en 1995  
et John CORNU, né en 1976**

- 8 *Kelt, Tu viens richesse puis tu t'en vas, mon amour lui ne change pas, Rennes - 2021*  
Panneau de chêne sculpté double face, encre de chine et cirage noir.  
32 x 21,5 cm **250-300**
  
- 9 *Kelt, Vie et bonheur, Rennes - 2021*  
Panneau de chêne sculpté double face, encre de chine et cirage noir.  
32 x 21,5 cm **250-300**
  
- 10 *Kelt, Avec mon coeur et mon âme, Rennes - 2021*  
Panneau de chêne sculpté double face, encre de chine et cirage noir.  
32 x 21,5 cm **250-300**
  
- 11 *Kelt, Laissons-les unis pour toujours, Rennes - 2021*  
Panneau de chêne sculpté double face, encre de chine et cirage noir.  
32 x 21,5 cm **250-300**

Réinterprétations libres des broches de la collection de bijoux Kelt (de Pierre Péron et René-Yves Creston) en gravant recto-verso des formes et des slogans à la gouge dans des planches de chêne.







13



14



12

## Marc GENEIX, né en 1975

- 12** *Sans titre, série Ondes, 2023*  
Tabouret en chêne teinté, pièce unique non signée.  
Haut. 45 - Larg. 38 - Prof. 34 cm **450-550**
- 13** *T-Chair, 2023*  
Chaise en chêne teinté, pièce unique non signée.  
Haut. 84 - Larg. 37,5 - Prof. 45 cm **700-800**
- 14** *Sans titre, série "Es-tu isocèle?", 2023*  
Chaise en chêne, pièce unique non signée.  
Haut. 82 - Larg. 41 - Prof. 43 cm **700-800**
- 15** *Sans titre, 2024*  
Bureau en chêne naturel, ouvrant à un tiroir en ceinture, poignée en bronze, pièce unique non signée.  
Haut. 75 - Long. 158 - Prof. 66 cm **2 800-3 000**
- 16** *Sans titre, série Ondes, 2023*  
Banc en chêne teinté, pièce unique non signée.  
Haut. 45 - Long. 160 - Prof. 34 cm **800-1000**
- 17** *Sans titre, série Ondes, 2023*  
Banc en chêne naturel, pièce unique non signée.  
Haut. 45 - Long. 79 - Prof. 34 cm **600-800**
- 18** *Sans titre, série «Es-tu isocèle?», 2023*  
Chaise à bascule en chêne naturel, pièce unique non signée.  
Haut. 80 - Larg. 55 - Prof. 41 cm **700-800**



15



16



**Collectif PEVARZEK**  
**(Nolwenn FALIGOT, Mathieu LE**  
**GUERN, Patrick GUEHO,**  
**René-Claude MIGAUD, Owen POHO,**  
**Valy NANOU, Anaïs NICOLAS**  
**et Yves BRAND'HONNEUR)**

**19** *Paravel Koad Sav, 2024*

Paravent à 5 feuilles détachables, chêne, huile dure naturelle, teinte noire, peinture or riche à 30 % d'or pur, gravures en creux en forme de V, pieds en bronze, charnières en fer laitoné. Monogramme gravé Pevarzek 14K incrusté sur la façade du panneau central du paravent. Différentes hauteurs comprises entre 92 et 154 cm, différentes largeurs comprises entre 40 et 60 cm.

Inspirés des séries de pierres levées intérieures de Gavrinis. Le chêne et la gravure en creux en forme de V peint en noir sont des décorations emblématiques de la salle de l'Osté lors de la première exposition des Seiz Breur en 1925. Les couleurs noir et or font référence aux habits d'apparat breton.

**5 000-6 000**

**20** *Paravel Glaz Mor, 2024*

Paravent à 3 feuilles détachables, chêne massif façonné à la main, huile dure naturelle, lin, voile de lin, européen. Lin teint de trois teintes de glaz différentes, teinture sans phosphate. Textile smocké, fronces plissées manuellement, réalisées à partir de fils de cotons. Charnières en laiton.

Monogramme gravé sur plaque en bronze incrustée sur la tranche d'un pied.

3 panneaux identiques : 60 x 160 cm

Technique textile traditionnelle bretonne, que l'on retrouve sur les costumes de femmes et les bragoù d'hommes. Nuances et ridules de la mer bretonne, mouvement de l'eau, expérience tactile, la texture se touche. Jeu de transparence et d'opacité en fonction des nuances et du plissé, légèreté du voile de lin qui filtre la lumière. Pieds profilés à pans coupés, en référence au mobilier de l'Osté.

**4 000-5 000**







21



25



23



22

## Baptiste ROBERT, né en 2000

- 21** *Ti an Tad Kozh (Maison du grand père), Nantes - 2024*  
Huile sur medium, titrée, datée et signée au dos. Œuvre originale issue de l'édition du livre «Tad Kohz» par Lola de la Monneraye et Baptiste Robert.  
On y joint une édition autographiée.  
32 x 62 cm **500-800**
- 22** *Delwenn (Passage de l'enfant et de sa mère dans les plaines sauvages armoricaines, sous le regard d'un gisant.), Nantes - 2024*  
Huile sur medium, titrée, datée et signée au dos. Œuvre originale issue de l'édition du livre «Tad Kohz» par Lola de la Monneraye et Baptiste Robert.  
On y joint une édition autographiée.  
32 x 62 cm **600-700**

## Denez, né en 2000 - Collectif Eon Avel

- 23** *Ker Ys, 2024*  
Huile sur bois gravé, signé en bas à droite  
72 x 47,5 cm **800-1000**
- 24** *Mamm gozh ar vretoned, 2024*  
Huile sur bois gravé, signé en bas à droite.  
54,5 x 49,5 cm **600-800**
- 25** *Hent avel an heol, 2024*  
Huile sur bois gravé, signé en bas à gauche.  
32 x 50 cm **600-800**
- 26** *War an hent, 2024*  
Huile sur bois, signé en bas à droite.  
120 x 60 cm  
(manque une agrafe à l'arrière au dos en haut à gauche) **800-1000**
- 27** *Saint Tremeur, 2023*  
Huile sur bois, signé en bas à droite.  
50 x 40 cm **500-800**



## Francis VEILLEROT, né en 1958

### 28 Chaise Libelula, Saint Hilaire des Landes - 2019

Acier, chêne ondé, chêne et diverses incrustations de bois. Pièce unique datée et signée.

Haut. 90 - Larg. 45 - Prof. 45 cm

**Chaise légère dont la structure a été réduite à l'essentiel. Assise légèrement galbée et dossier de chêne inséré dans un cercle d'acier, pieds taillés en fuseaux. 950-1200**

### 29 Chaise Phragmite, Saint Hilaire des Landes - 2015

Acier, chêne ondé, noyer et tôle cintrée. Pièce unique datée et signée.

Noyer français pour l'assise incluse dans l'acier, chêne ondé pour le dossier et tôle cintrée pour le dossier et piétement. Finition huilée.

Haut. 80 - Larg. 58 - Prof. 35 cm

**950-1200**

### 30 Console chiroptère, Saint Hilaire des Landes - 2013

Acier, if, noyer, orme. Pièce unique datée et signée sous le plateau.

Console haute structurée par un cylindre dans lequel s'articule un tiroir, plateau en assemblages de lames de bois massifs.

Haut. 102 - Larg. 142.5 - Prof. 38 cm

**2 500-3 000**

### 31 Tabouret Cigalon 1, Saint Hilaire des Landes - 2014

Acier, chêne ondé, érable. Pièce unique gravée et signée au marqueur sous l'assise.

Assise en lames galbées d'érable et piétement d'acier et de chêne ondé.

Haut. 83 - Larg. 48.5 - Prof. 35 cm

**900-1 300**

### 32 Tabouret Cigalon 2, Saint Hilaire des Landes - 2014

Acier, chêne ondé, érable. Pièce unique gravée et signée au marqueur sous l'assise.

Assise en lames galbées d'érable et piétement d'acier et de chêne ondé.

Haut. 83 - Larg. 43 - Prof. 36 cm

**900-1 300**

## Nicolas-Vassili BARBÉ, né en 1981

### 33 Plac'hig he botoù-koad (Fillette aux petits sabots), 2024

Bois de cèdre taillé d'un seul bloc et encre acrylique. Pièce unique monogrammée NVD sur le socle.

Haut. 100 - Larg. 30 - Prof. 33 cm

**2 200-2 500**

### 34 Les deux pieds dans le même sabot, dans les pas de qui marchons-nous ?, Saint-Coulomb - 2024

Bois de cèdre, hêtre et frêne taillés et encre acrylique. Pièce unique monogrammée NVD sur la chaussure.

Haut. 107 - Larg. 52 - Prof. 36 cm

Librement inspiré des motifs et costumes traditionnels du Finistère Nord. En plaçant son index ainsi la sculpture nous invite à ne pas simplement l'observer mais aussi à entendre et écouter le monde. Inspirée des enfants qui empruntent les chaussures des parents, la différence de chaussures symbolise le passage entre l'enfance et l'âge adulte, présent et futur.

**2 300-2 600**



33

# Terre, Pierre, Verre

## Douar, Mein, Gwer

**Michkati MADI, née en 1987**

- 35** Refuge 2, Terre de Bretagne, Collection Ar Seiz Avel, 2024  
Technique mixte sur toile de lin. Pigments naturels séchés travaillés au pinceau (sable jaune, orange, coques concassées, argile noire, pigment pierre verte) et vieillissement des tissus à l'éponge.  
Signature en bas à droite sur la toile 3/3.  
Triptyque : 210 x 139 cm (pourra être divisé)

Parée des entrailles de la terre, la palette épouse la fibre de lin pour offrir une immersion, tantôt, dans la sablière de Saint-Malo-de-Phily, tantôt sur la côte bretonne en marée basse, durant un coucher de soleil.

**4 000-6 000**







## Michkati MADI, née en 1987

- 36** *Menhir, Terre de Bretagne, Collection Ar Seiz Avel, 2024*  
 Technique mixte sur voile transparent. Pigments issus de granit, schiste mauve, coques concassées, terre d'ombre naturelle, argile jaune et noire.  
 Pièce unique signée en bas à droite.  
 150 x 46 cm

Nourrie par les légendes et mythes autour du folklore celtes, la sculpture en voile se dresse tel un monolithe. Un clin d'oeil aux menhirs de Carnac. Légèrement penchée, l'équilibre est souligné par la combinaison des pierres, dont le granit du Morbihan et du tissu de voilage qui la composent.

**2 000-3 000**

- 37** *Refuge 1, Terre de Bretagne, Collection Ar Seiz Avel, 2024*  
 Technique mixte sur toile de lin. Pigments naturels séchés travaillés au pinceau (pierre verte et grise, terre d'ombre naturelle, argile rose, jaune et noire, coques concassées) et vieillissement des tissus à l'éponge.  
 Signature en bas à droite sur la toile 3/3.  
 Triptyque : 210 x 139 cm (pourra être divisé)

Nées d'un travail méditatif, allant de la préparation des pigments à leur application sur le tissu, les terres de Bretagne saisissent le regard ; les pensées basculent entre deux mondes. Un paysage végétal, dominant le décor dans lequel l'oeuvre a été conçue, et un monde organique dans lequel, les éléments se confondent.

**4 000-6 000**





**38 ADAOZAÑ**

*Brut 001 et Broyé 001, Quimperlé - 2024*

Série Recherche sur l'assise

Duo de tabourets en déchets de pommes issus de la production de cidre breton. Marc de pommes thermo-compressé, assemblage en lamelles et vernis de finition. Représente 3.25kg de déchets valorisés par tabouret.

Titrés et estampillés sur le pied.

Haut. 34 - Larg. 32 - Prof. 16 cm chaque

**500-600**



39



40

## MIOSHE, né en 1984

**39** *Dal'ch peg Plogon, 2024*  
Peinture acrylique sur jarre en grès, datée et signée en dessous.  
Haut. 38,5 - Diam. 19 cm

850-1000

**40** *Méga-bassine, 2023*  
Peinture acrylique sur jarre en grès. Non signée.  
Haut. 50 - Diam. 30 cm

950-1100



42

## Lou GOUAILLE, née en 1999

**41** *Aglae, Collection Vestige, Nantes - 2024*  
Amphore en «basalt» matériau de cendres lié à de la cire d'abeille, modelage à chaud.  
Signée en dessous  
27 x 20 x 35 cm

400-500

**42** *Thalie, Collection Vestige, Nantes - 2024*  
Amphore en «basalt» matériau de cendres lié à de la cire d'abeille, modelage à chaud.  
Signée en dessous  
32 x 23 x 34 cm

400-500

**43** *Euphrosyne, Collection Vestige, Nantes - 2024*  
Amphore en «basalt» matériau de cendres lié à de la cire d'abeille, modelage à chaud.  
Signée en dessous  
26 x 26 x 44 cm

400-500



41



## Awen PRIGENT, né en 1976

### 44 *Gwenn Ha Du, 2024*

Service à citronnade comprenant un pichet et quatre verres en grès blanc émaillé de noir, à décor de motifs dans le style Art Déco gravés à la base : fougère et triskell, anse élancée. Chaque pièce est signée en dessous.

Dim. du pichet 22 x 12 cm - contenance 1L

Dim. des tasses 10 x 7 cm - contenance 20cl

200-300

### 45 *Gwenn Ha Du, 2024*

Service à thé comprenant une théière et quatre tasses en grès blanc émaillé de noir à décor inspiré des motifs traditionnels bretons de motifs gravés en son centre avec répétition motifs en croix sur le tour.

Chaque pièce est signée en dessous.

Dim. de la théière 17 x 26 cm - contenance 1.2L

Dim. des tasses 10 x 10 cm - contenance 25cl

200-300



44

### 46 *Racines, 2024*

Stèle en grès roux et terre chamottée, gravée dans la masse avec des mirettes et des ébauchoirs. Patine à l'oxyde de fer pour souligner les reliefs et points émaillés de blanc. Assemblée en deux parties collées au centre, sur socle en galva brossé.

Signée en son centre et contresignée en dessous.

Haut. 130 - Diam. à la base 31 - Diam. à la pointe 12 cm

Dim. socle 45 x 45 cm

Représentation de différentes périodes artistiques bretonnes : l'art mégalithique à la base avec des représentations du cairn de Gavrinis, au centre, l'art d'époque celtique armoricaine, au sommet, l'époque moderne et contemporaine avec broderie bigoudène et motifs Seiz Breur.

1800-2 500

46



47



50



49



48



51

## Guillaume GARÈS, né en 1993

- 47** *Sans titre, série Ecume, 2024*  
Sculpture en grès blanc chamotté et émaillé.  
Pièce unique signée en dessous  
45 x 28 x 18 cm **400-500**
- 48** *Sans titre, série Ecume, 2024*  
Sculpture en grès blanc chamotté et émaillé.  
Pièce unique signée en dessous  
70 x 40 x 33 cm **900-1500**

## Michèle UGUEN, née en 1953

- 49** *Physalis, Fouesnant - 2022*  
Sculpture en coques de physalis trempées dans de la porcelaine de coulage. Cuites à 1260°C, le végétal disparaît, il reste les empreintes. Socle en bois brûlé réalisé par Igor Lamy dit Castel\_Wood. On y joint un petit élément en porcelaine.  
Pièce unique signée d'un point rouge dans une des coques.  
Haut. 18 - Diam. 22 cm  
Dim. socle 47 x 44 cm **900-1000**

## Myriam INGRAO, née en 1984

- 50** *Le Récif, Morbihan - 2024*  
Céramique de terre de Puisaye, datée et signée en dessous  
15 x 15 cm **300-400**

## Patrick GUEHO, né en 1962

- 51** *Sans titre, 2023*  
Siège de jardin en granit de Le Saint, à décor inspiré du mobilier breton de Basse-Cornouaille du XVIIème siècle. Pièce unique signée sur un pied en bas à droite.  
Haut. 39 - Long. 87.5 - Prof. 33.5 cm **1500-2 000**
- 52** *Toc'had, 2023*  
Sculpture en schiste anthracite poli fixé par une tige torsadée sur un socle en granit brut, monté en deux parties.  
Pièce unique signée.  
Haut. 160 - Larg. de la base 81 - Prof. de la base 53 cm  
**1000-1500**





## Aymeric LOUVET, né en 1983

### 53 *Disque solaire, 2022*

Marbre de Carrare, gravé « L'univers est vaste le soleil nébuleux »,  
signé sur la base à droite

Diam. 77 cm - Haut. avec base 79 cm - Dim. base 30 x 30 cm  
(petits chocs naturels au marbre)

Récompensé en 2023 par le premier prix régional des Ateliers d'Art de France dans la catégorie création.

Le cercle ou disque rappelle à l'unité, à la matière en nous et autour de nous où tout est harmonie et où chaque chose a sa place. En son centre, un vide où tout peut faire sens, couronné d'une matière brute érigée à la feuille d'or. Sur le verso, une typographie créée pour le sujet et symbolisant les rayons du soleil.

**6 000-8 000**





## Solen MALRIEU, née en 1991

**54** *An Tremen N°3, Salle de cérémonie, Porche d'entrée, Atelier Aorin - Landévennec - 2024*  
Impression papier depuis la vectorisation d'un modèle 3D numérique.  
Pièce unique.  
On y joint une édition du projet.  
30 x 30 cm **100-180**

**55** *An Tremen N°2, Salle de cérémonie, Détail intérieur, Atelier Aorin - Landévennec - 2024*  
Impression papier depuis la vectorisation d'un modèle 3D numérique.  
Pièce unique.  
On y joint une édition du projet.  
30 x 30 cm **100-180**

**56** *An Tremen N°1, détail de façade et sa rosace bigoudène, Atelier Aorin - Landévennec - 2024*  
Impression papier depuis la vectorisation d'un modèle 3D numérique.  
Pièce unique.  
On y joint une édition du projet.  
30 x 30 cm **100-180**

An Tremen, projet architectural d'une salle de cérémonie bretonne en Pays Bigouden. Chaumière contemporaine inspirée par le bâti traditionnel et l'artisanat breton.



57



58

## Lucile VIAUD, née en 1993

### 57 *Sans titre, 2022*

Grande cive en verre marin Glaz 05 (microalgues et coquilles d'ormeaux), soufflage à la canne à la volée par l'atelier Silicybine, sur socle en acier. Pièce unique gravée VMG 05 en son centre.  
Diam. 48 cm

1000-1200

### 58 *Sans titre, 2023*

Grande cive en verre de la Charente 01 (coproduits issus de la distillation du Cognac et vases issus de la Charente), soufflage à la canne à la volée par l'atelier Silicybine, sur socle en acier. Pièce unique gravée VDC 01 en son centre.  
Diam. 42 cm

1000-1200

### 59 *Sans titre, 2024*

Coupe en mailles de verre marin Glaz 05 (microalgues et coquilles d'ormeaux), fusing par Lucile Viaud, Pièce unique non signée.  
Haut. 10 - Diam. 45 cm

1000-1200

### 60 *Sans titre, 2023*

Tableau de mailles en Verre marin Glaz 05 (microalgues et coquilles d'ormeaux), fusing par Lucile Viaud. Pièce unique non signée.  
36 x 20 cm

900-1000

### 61 *Sans titre, 2023*

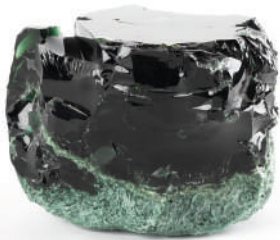
Lingot de verre marin Glaz 05 (microalgues et coquilles d'ormeaux) matière brute extraite du creuset de production. Pièce unique gravée VMG 05.  
11 x 13 x 14 cm

900-1200

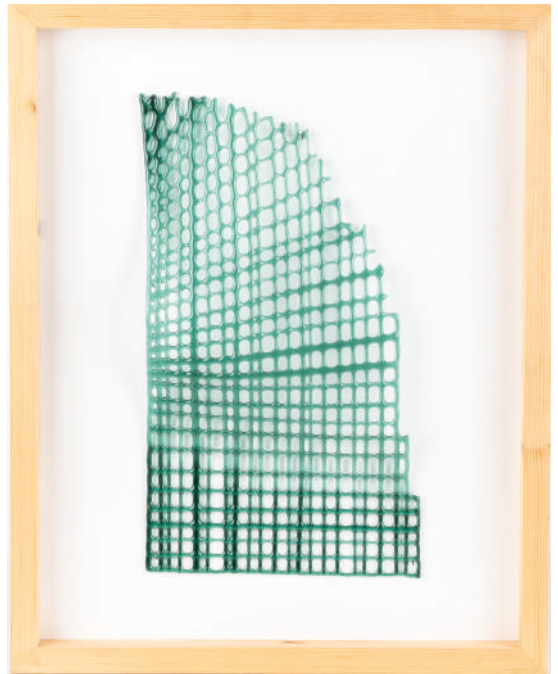




59



61



60

# Métal

## Metal



### Miléna VIZIOZ, née en 1983

**62** *Le récif, 2024*

Porte-bijoux et sa boîte, modelage de faïence émaillée en blanc mat sur lequel sont disposés une broche en laiton et argent (9,19g), une paire de boucles d'oreilles laiton et argent (2,61g) et un pendentif laiton et argent (3,80g). Poinçon de maître.

Porte bijoux : 27 x 15 cm

Boîte : 8 x 5,5 cm

**300-500**

**63** *Le Galet au trésor et sa broche en laiton, 2024*

Modelage en faïence émaillée en blanc mat dans laquelle est disposée une grande broche en laiton et argent (18,16g). Poinçon de maître.

Boîte : 10,5 x 8 cm

**180-220**

62







## Maud GUERIN, née en 1989

- 64** *Sautoir - Collection Egide, 2020*  
Sautoir à décor de cercles entrelacés en vermeil, or jaune sur argent recyclé. Numéroté 1/2, poinçon de maître. Dans son écrin.  
Long. chaîne : 100 cm  
Poids : 18,82g

64

100-120

- 65** *Paire de boucles d'oreilles - Collection Egide, 2020*  
Boucles d'oreilles à décor de cercles entrelacés en vermeil, or jaune sur argent recyclé. Fermeture poussette. Numéroté 1/2, poinçon de maître. Dans son écrin.  
Poids : 3,19g

60-100



65

## Anaëlle MONNOT, née en 1989

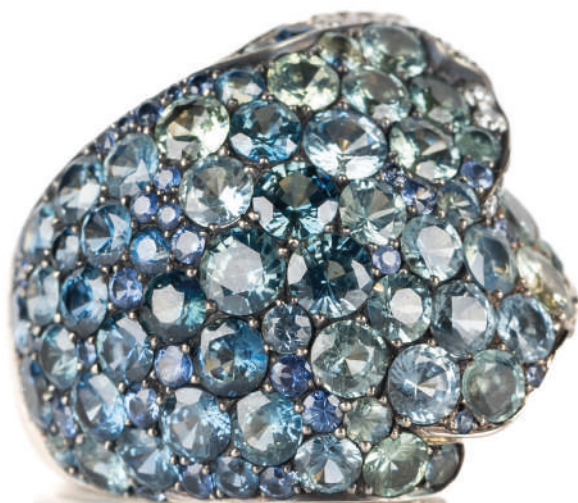
**66** *La Lanterne Signature - Bro Léon « Vue de mon atelier » - série Breizh, 2024*

Pendentif système pétales d'orange avec collier Oméga en argent 925 millièmes rhodié et or jaune 750 millièmes, décor intérieur en mosaïque de coquilles de moules du port de l'Aber Wrac'h et résine. Pièce unique, poinçon de maître.  
Poids du pendentif seul : 4,2 g  
Long. de la chaîne : 42 cm

En combinant cette appartenance à un territoire breton et la volonté d'une création responsable, Anaëlle a travaillé avec les coquilles de moules, usées par les vagues, ramassées au pied de son atelier. Cette mosaïque représente le paysage environnant à l'intérieur du bijou. Un jeu de patience et de minutie qui traduit l'état contemplatif de la créatrice.

**1500-2 500**





### **Alix DUMAS, née en 1986**

**67** *Déferlante, 2022*

Bague en or gris palladié 750 millièmes, et argent recyclé noirci, à décor d'une vague sertie de 48 diamants pour un poids total de 1.03 carats, de 66 saphirs teal non chauffés de Madagascar pour un poids total de 16.12 carats et de 44 saphirs pour un poids total de 1.24 carats. TD52

Pièce unique, poinçon de maître.

Poids brut : 24,44g

**30 000-40 000**

## Alix DUMAS, née en 1986

- 68** *Feuilles dentelées, 2024*  
Paire de boucles d'oreilles en or jaune 750 millièmes et titane anodisé. Fermeture clip.  
Edition limitée, coloration unique,  
poinçon de maître.  
Poids brut : 18,5g

6 000-8 000





69



71



70

## Malgorzata KREFTA, née en 1982

69

« Perlezenn », 2024

Collier en plaqué or double pendants l'un forme corail, l'autre retenant une perle de Tahiti, chaîne maille forçat. Ciselure, martelage, fusion, fonte à cire perdue. Long. Chaîne : 39 cm Poids brut : 3.83 g

280-300

Ode aux récifs coralliens accueillis par la mer bretonne. Motif lumineux qui accroche la lumière, accompagnée d'une perle de Tahiti de magnifique couleur grise métallisée qui fait songer à la féminité et la beauté de l'éphémère.

70

« Sekredoù ar c'houral », 2024

Collier pendentif à décor de récif marin en argent oxydé 925 millièmes et or jaune et rose 750 millièmes. Chaîne maille forçat en plaqué or. Ciselure, martelage, fusion, fonte à cire perdue. Long. Chaîne : 45 cm Poids brut : 6.40 g

300-500

Pendentif au design contemporain inspiré par l'univers marin féérique. Léger grâce à son motif ajouré et très aérien, il vibre de toutes les couleurs douces de l'or jaune et rose qui se mêlent et se superposent discrètement sur l'argent patiné, légèrement bleuté.

71

« Sekredoù ar c'houral », 2024

Paire de boucles d'oreilles à décor de récif marin en argent oxydé 925 millièmes et or jaune et rose 750 millièmes. Dormeuse en plaqué or. Ciselure, martelage, fusion, fonte à cire perdue. Poids brut : 11.32 g

700-900

72

« Teñzorioù ar mor », 2024

Bague en argent oxydé 925 millièmes sertie de pierres de couleurs (améthyste, citrine, rubis, 3 spinelles padparadcha) Ciselure, martelage, fusion, fonte à cire perdue. TD 53.5 Poids brut : 22.48 g

900-1000

Bague en argent oxydé aux volumes affirmés et sauvages, inspirés des éléments végétaux. Serti de 6 pierres de couleur s'incrétant dans la matière. Une création poétique et évocatrice, ode à la richesse de la nature bretonne.

73

« Teureug », 2024

Bague en argent 925 millièmes, motif en relief patiné. Ciselure, martelage, fusion, fonte à cire perdue. TD 53 Poids : 6.84 g

300-400

Bague contemporaine en argent massif avec une finition satinée et partiellement patinée. Réalisation brute de beauté, à laquelle s'accrochent la lumière et les embruns marins. Les piquants doux des oursins qui s'évadent par vagues le temps d'une tempête iodée au large des plages.

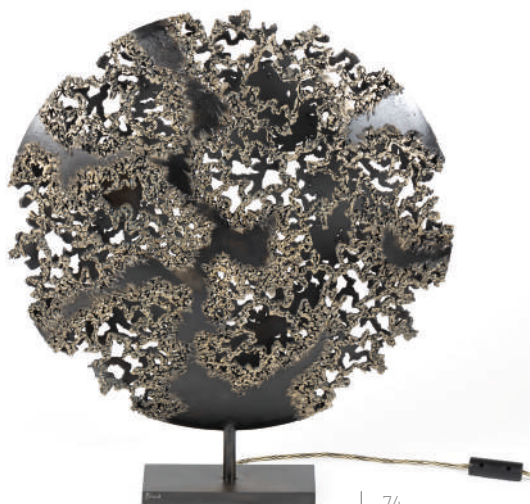


## Alexandre DOUCET, né en 1979

- 74** *Disque Couture Noir et Doré, 2024*  
Luminaire à poser en métal ajouré avec pied et lumière.  
Pièce unique signée sur la base.  
Diam. 60 cm - Haut. avec base 68 cm  
On y joint un certificat de norme électrique. Référence : 615  
**1800-2 200**

- 75** *Colonne Couture Gris et Doré, 2024*  
Luminaire à poser en métal ajouré avec pied et lumière.  
Pièce unique signée à la base.  
Haut. 110 - Diam. 17 cm  
On y joint un certificat de norme électrique. Référence : 419  
**1500-2 000**

- 76** *Colonne Couture Rouille et Gris, 2024*  
Luminaire à poser en métal ajouré avec pied et lumière.  
Pièce unique signée à la base.  
Haut. 90w - Diam. 14 cm  
On y joint un certificat de norme électrique. Référence : 6111  
**1500-2 000**



## Mathieu LE GUERN, né en 1985

- 77** *Avel tan, 2024*  
Brazero en tôles d'acier corten découpées par oxydécoupage, roulées et soudées. Pièce unique non signée.  
Haut. 39 cm - Diam. 50 cm - Epaisseur : 3 mm **1 000-1 500**

**78** **Anouchka POTDEVIN, née en 1975**

- Cage(s), 2024*  
Siège indiscret composé de trois sièges en forme de cage en acier thermolaqué. Chacune de tailles différentes, imbriquées les unes à la suite des autres dans un mouvement continu, pour former un écrin métallique noir et garni de coussins aux textiles précieux noir et or qui évoquent plumages et reflets dorés à la surface de l'eau. Textiles par Lelièvre Paris et Pierre Frey, réalisés à la main. Pièce unique.  
Haut. 220 cm - Diam. grande siège 78 cm - Diam. moyen siège 72 cm - Diam. petit siège 68 cm **8 000-12 000**

**79** **Breuenn, né en 2000 - Collectif Eon Avel,**

- Koad Sant Weltaz, 2024*  
Gravure sur zinc. Numérotée 1/1 en bas à gauche, titrée au centre, contresignée au crayon et cachetée à l'encre en bas à droite.  
15 x 22 cm  
On y joint les matrices non encadrées. **150-200**

- 80** *Les sablières de l'esprit, 2024*  
Gravure sur zinc. Numérotée 1/5 en bas à gauche, titrée au centre, et cachetée à l'encre en bas à droite.  
30 x 19,5 cm  
On y joint la matrice non encadrée. **200-300**



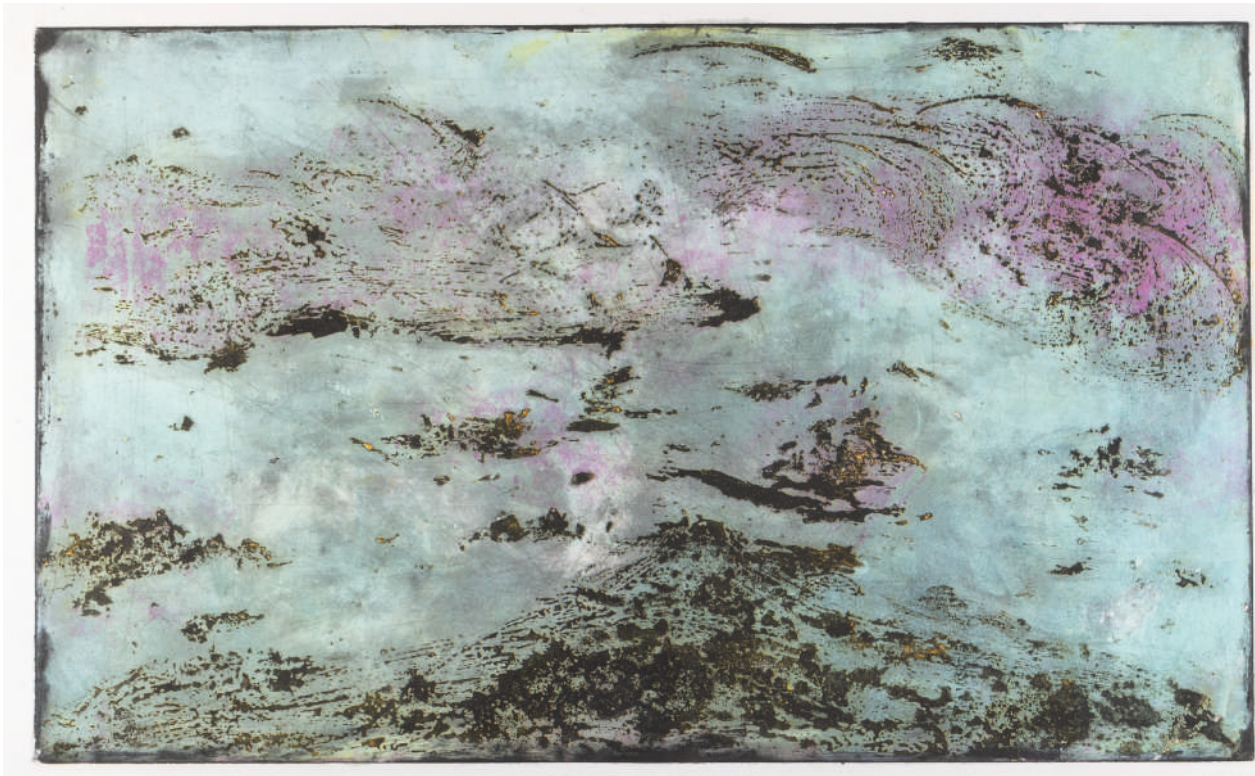
77

78



41



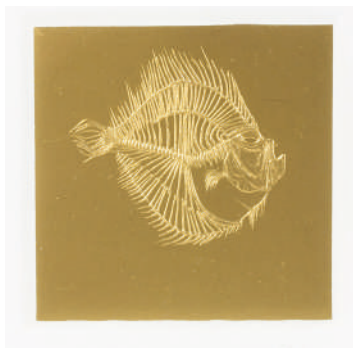


**Thomas GODIN, née en 1987**

- 81** *Korventenn ar bed glas (La tempête du monde bleu), 2023*  
Eau-forte polychrome sur zinc, marouflée par un spécialiste et encadrée en boîte chêne brut sur-mesure, verre musée anti uv et reflets. Numérotée 1/1 en bas à gauche, titrée au centre et signée en bas à droite au crayon.  
80 x 120 cm

**4 000 - 5 000**





82



83



84



85



86

## Annie BOCEL, née en 1988

- 82** *Turbot, série «Dialogue avec les os», 2023*  
Gravure originale gaufrée et marquée à chaud.  
Numérotée n°8/30 en bas à gauche et signée en bas à droite.  
7 x 3.5 cm **150-250**
- 83** *Barracuda, série «Dialogue avec les os», 2023*  
Gravure originale gaufrée et marquée à chaud.  
Numérotée n°2/30 en bas à gauche et signée en bas à droite.  
7 x 3.5 cm **150-250**
- 84** *Krill, série «Dialogue avec les os», Finistère Nord - 2023*  
Gravure originale gaufrée et marquée à chaud.  
Numérotée n°10/30 en bas à gauche et signée en bas à droite.  
7 x 3.5 cm **150-250**
- 85** *Python royal, série «Dialogue avec les os», 2023*  
Gravure originale gaufrée et marquée à chaud.  
Numérotée n°12/30 en bas à gauche et signée en bas à droite.  
7 x 3.5 cm **150-250**
- 86** *Chiroptère, série «Dialogue avec les os», Plessix-Balisson - 2023*  
Gravure originale gaufrée et marquée à chaud.  
Numérotée n°11/30 en bas à gauche et signée en bas à droite.  
7 x 3.5 cm **150-250**
- 87** *Arachné, série «Dialogue avec les os», 2023*  
Gravure originale gaufrée et marquée à chaud.  
Numérotée n°10/30 en bas à gauche et signée en bas à droite.  
7 x 3.5 cm **150-250**

# Papier Paper



## Clarisse BAILLEUL, née en 1987

- 88** *Gwallzarvoud, L'Accident, 2024*  
Recueil de photopoésie, pièce unique réalisée à la main,  
23 planches, 9 photographies, 10 cyanotypes,  
manuscrit et tapuscrit, papier artisanal, cuir et tissu.  
23 x 23 cm

800-1000

## Céline BARGAIN, née en 1997

- 89** Série «Ar Mor o Teurel Eon», 2024  
Sculpture pointilliste sur papier Fabriano 200 g.  
50 x 40 cm **300-400**
- 90** Série «Ar Mor o Teurel Eon», 2024  
Sculpture pointilliste sur papier Fabriano 200 g.  
50 x 40 cm **300-400**
- 91** Série «Ar Mor o Teurel Eon», 2024  
Sculpture pointilliste sur papier Fabriano 200 g.  
50 x 40 cm **300-400**





## ISTHME - Isabelle THOMAS, née en 1963

### 92 *Nuit en mer #5, 2024*

Collage sur papier canson à partir de papiers peints à l'acrylique collé sur dibond avec cadre en chêne.

Signé en bas à droite

65 x 50 cm

850-1 000

### 93 *Entre bleus #4, 2024*

Collage sur papier canson à partir de papiers peints à l'acrylique collé sur dibond avec cadre en chêne.

Signé en bas à gauche

60 x 51 cm

850-1 000

### 94 *Entre bleus #2, 2024*

Collage sur papier canson à partir de papiers peints à l'acrylique collé sur dibond avec cadre en chêne.

Signé en bas à gauche

60 x 51 cm

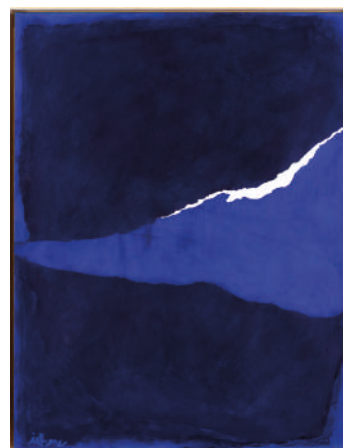
850-1 000



93



92



94



95

## Maryse DUGOIS, née en 1958

- 95** *Gorgonne, 2013*  
Sculpture en fil de métaux recouvert de papier de soie, colle légère, pigments minéraux. Pièce unique.  
Signée sur une étiquette en soie au dos du cadre.  
65 x 56 cm

Inspirée par la gorgone, cette sculpture en dentelle de papier de soie donne ainsi à découvrir une nouvelle lecture de son fascinant maillage. **800-1100**



96

- 96** *Evanescence, Rennes - 2014*  
Sculpture en papier de soie, colle légère, fil de fer.  
Pièce unique.  
Signée sur une étiquette en papier de soie sous le socle du globe et sous le dôme de dentelle.  
36 x 26 cm  
Globe verre 40 x 30 cm

A la lumière naturelle, la transparence de ce dôme donne toute sa dimension au maillage de dentelle qui fait voyager le regard dans les méandres du papier de soie. **850-1000**



## Jean-Yves ANDRÉ, né en 1955

### 97 Totem 01, Landunvez - 2024

Acrylique sur polymère.

Pièce unique signée à la base et contresignée, datée et titrée sous le socle.

Haut. 172 - Diam. 16 cm - Dim. socle : 30 x 30 cm

500-700

### 98 Totem 2, Landunvez - 2019

Acrylique sur polymère. Pièce unique signée à la base.

Haut. 151 - Diam. 15 cm - Dim. socle : 30 x 30 cm

500-700





### Caroline BIZIEN, née en 1993

- 99 *Kraz, 2024*  
Impression Fine Art quadrichromie sur papier Fedrigoni Arena Smooth 300g/m2.  
Exemplaire unique, signé en bas à droite.  
50 x 70 cm

Cette illustration réunit dans une nature-morte, toutes les spécialités de la côte (moules, cocos de Paimpol, kiwis de Cap-Coz, saucisses de Molène) dans un amalgame comique qui célèbre la diversité des cultures locales, comme un pied de nez à la crêpe complète de carte postale.

400-500



- 100 *DZ-TX, 2024*  
Impression Fine Art quadrichromie sur papier Fedrigoni Arena Smooth 300g/m2.  
Exemplaire unique, signé en bas à droite.  
50 x 70 cm

L'affiche "Dz-tx" souligne avec humour la capacité d'adaptation de la population bretonne à travers deux épisodes historiques : celui de l'exode de la population de centre Bretagne aux États-unis au cours des XIXe et XXe siècles, ainsi que les conséquences de la crise de la sardine de 1902 qui a mené une partie de la population de pêcheurs à se reconvertir dans la production textile. Le loup de mer se réinvente ainsi tour à tour entre cowboy, bordeur, ou tout simplement comme le cousin d'amérique issu de la diaspora.

400-500

## Éva MORAZÉ, née en 2001

**101** *Le Père Douarnenez, Nantes - 2024*  
Aquarelle, acryla-gouache et crayons de couleurs sur papier 300g.  
Datée et signée en bas à gauche.  
29,7 x 21 cm  
On y joint un jeu de cartes des sept familles 09/72 et une édition 06/50.  
**Homme portant le costume traditionnel de Douarnenez, début du 20ème siècle. 300-400**

**102** *La Fille Locronan, Nantes - 2024*  
Aquarelle, acryla-gouache et crayons de couleurs sur papier 300g.  
Datée et signée en bas à gauche.  
29,7 x 21 cm  
On y joint un jeu de carte des sept familles 04/72 et une édition 01/50.  
**Jeune fille portant le costume de Locronan de 1880. 300-400**

**103** *Le Fils Pont-Aven, Nantes - 2024*  
Aquarelle, acryla-gouache et crayons de couleurs sur papier 300g.  
Datée et signée en bas à gauche.  
29,7 x 21 cm  
On y joint un jeu de cartes des sept familles 07/72 et une édition 04/50.  
**Petit garçon portant le costume de Pont-Aven, début du 20ème siècle. 300-400**

**104** *La Mère Pont-L'Abbé, Nantes - 2024*  
Aquarelle, acryla-gouache et crayons de couleurs sur papier 300g.  
Datée et signée en bas à gauche, avec certificat d'authenticité.  
29,7 x 21 cm  
On y joint un jeu de carte des sept familles 08/72 et une édition 05/50.  
**Jeune femme portant le costume de Pont-L'Abbé, début du 20ème siècle. 300-400**

**105** *Le Fils Pont-L'Abbé, Nantes - 2024*  
Aquarelle, acryla-gouache et crayons de couleurs sur papier 300g.  
Datée et signée en bas à gauche, avec certificat d'authenticité.  
29,7 x 21 cm  
On y joint un jeu de cartes des sept familles 10/72 et une édition 07/50.  
**Petit garçon portant le costume de Pont-L'Abbé, début du 20ème siècle. 300-400**

**106** *La Fille Plougastel-Daoulas, Nantes - 2024*  
Aquarelle, acryla-gouache et crayons de couleurs sur papier 300g.  
Datée et signée en bas à gauche.  
29,7 x 21 cm  
On y joint un jeu de cartes des sept familles 05/72 et une édition 02/50.  
**Petite fille portant le costume rose de Plougastel, début du 20ème siècle. 300-400**

**107** *Le Père Plougastel-Daoulas, Nantes - 2024*  
Aquarelle, acryla-gouache et crayons de couleurs sur papier 300g.  
Datée et signée en bas à gauche.  
29,7 x 21 cm  
On y joint un jeu de cartes des sept familles 12/72 et une édition 09/50.  
**Homme portant le costume traditionnel rose de Plougastel, début du 20ème siècle. 300-400**

**108** *Le Fils Elliant, Nantes - 2024*  
Aquarelle, acryla-gouache et crayons de couleurs sur papier 300g.  
Datée et signée en bas à gauche.  
29,7 x 21 cm  
On y joint un jeu de cartes des sept familles 06/72 et une édition 03/50.  
**Petit garçon portant le costume d'Elliant, début du 20ème siècle. 300-400**

**109** *Le Père Pontivy, Nantes - 2024*  
Aquarelle, acryla-gouache et crayons de couleurs sur papier 300g.  
Datée et signée en bas à gauche.  
29,7 x 21 cm  
On y joint un jeu de cartes des sept familles 11/72 et une édition 08/50.  
**Homme portant le costume blanc de Pontivy, début du 20ème siècle. 300-400**



101



102



103



106





## Myriam INGRAO, née en 1984

- 110** *La Terre, Ille-et-Vilaine* - 2013  
Stylo plume sur papier, posé sur fond Vergé, bords formes.  
Titrée en bas à gauche, datée et signée en bas à droite au crayon.  
55 x 78 cm **500-600**
- 111** *L'Os XVIII, Morbihan* - 2022  
Stylo plume sur papier aquarelle. Datée à gauche, titrée au centre  
et signée en bas à droite au crayon.  
68 x 53 cm **400-500**





## Bastien COURTAY, né en 1977

- 112 *Avel, 2024*  
 Dessin au crayon sur papier Monval 300 g.  
 Signée en bas à droite.  
 55 x 75 cm 400-500
- 113 *Torzh An Deiz, 2024*  
 Dessin au crayon sur papier Monval 300 g.  
 Signée en bas à droite.  
 75 x 115 cm 700-900
- 114 *Bord Ar Mor, 2024*  
 Dessin au crayon sur papier Monval 300 g.  
 Signée en bas à droite.  
 55 x 75 cm 400-500





# Textile Gwiad



## Patrice CUDENNEC, né en 1952

- 115** *Retour bleu sur le quai, 2021*  
Trois huiles sur toiles regroupées dans une  
caisse américaine.  
Monogramme en bas sur les deux premières  
toiles, signature en bas sur la dernière.  
Triptyque titré et contresigné au dos.  
65 x 162 cm **4 500-5 000**







## Mathias OUVRARD, né en 1990

- 120** *Les Grands Cercles Jaunes, Quimper - 2020*  
Velours de soie et viscose jaune, découpé à la main, aux ciseaux et à l'emporte-pièce, thermocollage sur organza de soie jaune.  
Pièce unique, signée au fil en bas à droite.  
120 x 80 cm

Ce dessin s'inspire des motifs de cercles concentriques, très présents dans la broderie bigoudène au début du 20<sup>ème</sup> siècle. Dans ce jaune, une couleur privilégiée de la broderie bigoudène, un jeu de seize orientations, révèle les capacités du velours à absorber et refléter la lumière, faisant d'une matière monochrome une surface pleine de nuances dorées. **5 500-6 500**



- 121** *Petit Goenvac Bleu, Quimper - 2024*  
Velours de soie et viscose bleue, découpé à la main, aux ciseaux et à l'emporte-pièce, thermocollage sur organza de soie noir.  
Pièce unique, signée au fil en bas à droite.  
55 x 37 cm

Ce dessin s'inspire de différents motifs emblématiques du répertoire de la broderie bigoudène du début du 20<sup>ème</sup> siècle, notamment un motif attribué à Pierre Goenvac. Dans ce bleu, un jeu de seize orientations, révèle les capacités du velours à absorber et refléter la lumière, faisant d'une matière monochrome une surface pleine de nuances. **800-1000**





**122** *Goenvac Noir, Quimper - 2024*  
Velours de soie et viscose noire, découpé à la main, aux ciseaux et à l'emporte-pièce, thermocollage sur organza de soie noire  
Pièce unique, signée au fil en bas à droite.  
77,4 x 45,4 cm

Dans ce noir, une couleur omniprésente dans le vestiaire traditionnel bigouden, un jeu de seize orientations, révèle les capacités du velours à absorber et refléter la lumière, faisant d'une matière monochrome une surface pleine de nuances. **1500-2000**



**123** *Goenvac Orange, Quimper - 2024*  
Velours de soie et viscose orange, découpé à la main, aux ciseaux et à l'emporte-pièce, thermocollage sur organza de soie ivoire.  
Pièce unique, signée au fil en bas à droite.  
77,4 x 45,4 cm

Dans ce orange, une couleur privilégiée de la broderie bigoudène, un jeu de seize orientations, révèle les capacités du velours à absorber et refléter la lumière, faisant d'une matière monochrome une surface pleine de nuances cuivrées. **1500-2000**



## Mathias OUVRARD, né en 1990

- 124** *Goenvac Jaune, Quimper - 2024*  
Velours de soie et viscose jaune, découpé à la main, aux ciseaux et à l'emporte-pièce, thermocollage sur organza de soie ivoire.  
Pièce unique, signée au fil en bas à droite.  
77, x 45,4 cm

Dans ce jaune, une couleur privilégiée de la broderie bigoudène, un jeu de seize orientations, révèle les capacités du velours à absorber et refléter la lumière, faisant d'une matière monochrome une surface pleine de nuances dorées. **1500-2 000**

- 125** *Glazig Bleu et Jaune, Quimper - 2019*  
Velours blanc en soie et viscose, teint à la main en seize nuances, du bleu au jaune, découpage à la main et collage sur organza de soie ivoire.  
Pièce unique, signée au fil en bas à droite.  
79 x 47,5 cm

Ce dessin s'inspire d'un motif de broderie glazig, à la mode au début du 20ème siècle, dans la région de Quimper. Le jaune et le bleu, deux couleurs importantes du terroir glazig, fusionnent dans cette mosaïque. Un jeu d'orientations du velours, multiplie davantage la quantité de nuances et révèle la capacité de cette matière à absorber et refléter la lumière. **1500-2000**



**126** *Glazig Blanc, Quimper - 2019*  
Velours blanc en soie et viscose, découpage à la main et collage sur organza de soie ivoire.  
Pièce unique, signée au fil en bas à droite.  
79 x 47 cm

**Ce dessin s'inspire d'un motif de broderie glazig, à la mode au début du 20ème siècle, dans la région de Quimper. Un jeu d'orientations révèle la capacité du velours à absorber et refléter la lumière, faisant d'une matière monochrome une surface pleine de nuances.**

**1500-2 000**

**127** *Glazig Rouge et Blanc, Quimper - 2019*  
Velours blanc en soie et viscose, teint à la main en huit nuances, du rouge au blanc. Découpage à la main et collage sur organza de soie ivoire.  
Pièce unique, signée au fil en bas à droite.  
79 x 47 cm  
(Rayure sur le verre côté gauche)

**Ce dessin s'inspire d'un motif de broderie glazig, à la mode au début du 20ème siècle, dans la région de Quimper. Un jeu d'orientations du velours, révèle la capacité de cette matière à absorber et refléter la lumière.**

**1500-2 000**

**128** *Long Goenvec Noir, Quimper - 2024*  
Velours de soie et viscose noire, découpé à la main, aux ciseaux et à l'emporte-pièce, thermocollage sur organza de soie noir.  
Pièce unique, signée au fil en bas à droite.  
120 x 31,7 cm

**Ce dessin s'inspire de différents motifs emblématiques du répertoire de la broderie bigoudène du début du 20ème siècle, notamment des motifs attribués à Pierre Goenvec et à l'atelier Pichavant. Dans ce noir, une couleur omniprésente dans le vestiaire traditionnel bigouden, un jeu de seize orientations, révèle les capacités du velours à absorber et refléter la lumière, faisant d'une matière monochrome une surface pleine de nuances.**

**2 000-3 000**





## MIOSHE - Antoine MARTINET, né en 1984

129 *Hétérotopies*, 2022

Tapisserie au fil de laine, 6 couleurs au point numérique d'Aubusson par l'atelier Néolice Robert Four. Numérotée 1/3, datée, titrée et signée au revers.  
250 x 170 cm

5 000-6 000



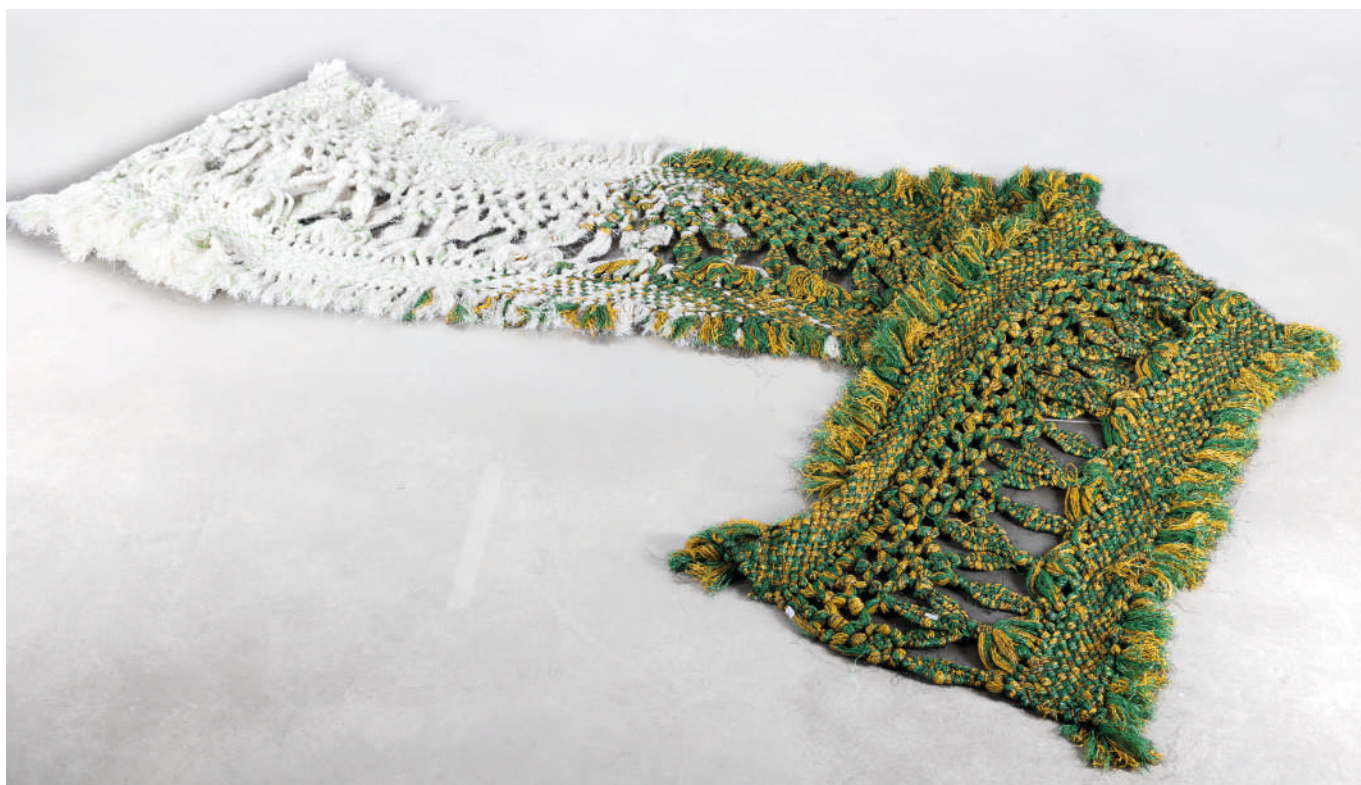


## Mathilde VAILLANT, née en 1995

**130** *Marie-Pierrette, Brest et Rennes - 2020*  
Plastique tissé  
110 x 600 cm

La technique utilisée, le macramé, est une pratique populaire d'ornementation de l'intérieur domestique qu'on retrouve également dans le patrimoine vestimentaire de Basse Bretagne du Nord. Ici, le motif a été transmis par Marie-Pierrette, qui donne son nom à l'œuvre, brodeuse du cercle celtique de Peros-Guirrec. Développé avec un matériau de seconde main, des filets issus du milieu agricole, ce tissage explore les propriétés plastiques des savoirs minutieux de l'héritage traditionnel local tout en réactivant des liens avec la ruralité.

**2 000-3 000**



## Anne LE BAYON, née en 1965

- 131** *Le Nombriil de Vénus, Rennes - 2024*  
Grillage plissé, fleurs en organza moulée sur un bouton en métal, feuilles en queue de rat. Pièce unique.  
Dans sa boîte à chapeau.  
15 x 25 cm

Tronc d'arbre recouvert d'un bouquet de nombriil de vénus. Hommage à la plante bretonne peu connue et discrète du même nom, qui grandit au bord de nos chemins et vient désaltérer et secourir le voyageur qui s'égare. **400-500**

- 132** *Triskel, Rennes - 2024*  
Chapeau conçu avec du fil de pêche qui sert à créer des volutes dans la mousseline de soie, le fil de pêche est recouvert d'un ruban de velours noir cousu main, la guipure est reconstituée et rigidifiée à l'aide d'un apprêt, les perles sont cousues main. Pièce unique.  
Dans sa boîte à chapeau.  
Dim. 30 cm **400-500**

- 133** *L'Oiseau du pêcheur, Rennes - 2024*  
Chapeau crée avec du Sizal recouvert de crêpe, d'un fil perlé au crochet, et de plumes en soie effilochée, perle en verre pour le bec. Pièce unique. Dans sa boîte à chapeau.  
26 x 25 cm **400-500**

- 134** *Fée du Lac, salon du mariage Rennes - 2018*  
Robe de mariée taille 36-38  
Organza de soie gaufrée sur étamine de Lin fil. Doublure en soie. Ruban en plumes avec perles en verre. Bustier baleiné. Pièce unique  
Epaule-sol : 165 cm - Dos avec traîne : 230 cm

Robe bustier légèrement évasée avec traîne. Décolleté V devant et dos, habillant les épaules de plumes. **2 000-2 500**

131



133



132

134



## Mathias OUVRARD, né en 1990

- 135** *Manchoù à Paillettes, Quimper - 2016*  
Collection haute couture «Giz ar Vro» en collaboration avec JAN Thomas.  
Drap de laine noire, velours noir et paillettes colorées, velours piqué  
(technique réalisée à l'aiguille), paillettes posées au crochet de Lunéville  
et à l'aiguille. Pièce unique.  
Non signé, repris à quelques endroits de la doublure. Taille 36-38

Entièrement décorée à la main, cette pièce s'inspire d'un style à la mode  
dans les années 1880, dans la région de Quimper. Elle reprend la coupe et  
les décors de velours, caractéristique du vêtement de cette période en pays  
glazig. **4 000-5 000**

135





## Françoise KERJOSE, née en 1968 & Nolwenn FALIGOT, née en 1991

**136** *Gloan Bokedou - Laine fleurie*  
Collection Nadoziou Vor, 2024

Col en feutre de laine, issue de moutons de race bretonne, et façonnée dans le Morbihan.

Les fils utilisés sont en coton perlé et mouliné, et l'ouvrage est doublé d'une toile de lin français.

Bijou en laiton argenté sur-mesure par Audrey BLETERRY de l'atelier de La Pointe du Ven.

Taille unique - 18 x 75 cm

Une pièce unique inspirée par les éléments qui nous entourent : la terre et la mer qui peut se porter de deux façons, en col montant avec l'attache dans le dos ou en col Claudine avec l'attache sur le devant.

La texture brute de la laine feutrée met en lumière les savoir-faire de la filière bretonne avec authenticité et naturel. La forme quant à elle, s'inspire du plastron - pièce richement brodée du vestiaire traditionnel - porté par les femmes et les hommes de la Cornouaille Sud, dans le pays Bigouden comme le pays Glazig (Finistère Sud). Les éléments du motif évoquent le goémon retrouvé dans les laisses de mer qui se dévoilent à marée basse, mais également les racines symbolisant notre attachement à nos terres bretonnes. Les couleurs reprennent les nuances de bleu de notre environnement maritime. **1350-1500**



© Charline Croguennec

**137** *Sked Mor - Lueur marine*  
Collection Nadoziou Vor, 2024

Gilet sans manche en feutre de laine, issue de moutons de race bretonne, et façonnée dans le Morbihan.

Les fils utilisés sont en coton perlé et mouliné, et l'ouvrage est doublé d'une toile de lin français.

Taille S - M - L - Longueur 55 cm

Une pièce unique inspirée par les éléments qui nous entourent : la terre et la mer avec des ornements typiques de certains paletots bretons : des poches généreusement brodées et une frise brodée sur les lisères de la pièce... La texture brute de la laine feutrée met en lumière les savoir-faire de la filière bretonne avec authenticité et naturel. La forme quant à elle, s'inspire du vestiaire traditionnel breton avec les proportions courtes du chupenn masculin et du manchoù féminin portés en particulier dans le pays de Pont l'Abbé au XIXe siècle (Finistère Sud). Une coupe réinventée avec modernité. Les éléments du motif évoquent le goémon retrouvé dans les laisses de mer qui se dévoilent à marée basse, mais également les racines symbolisant notre attachement à nos terres bretonnes. Les couleurs ton sur ton évoquent les lumières changeantes du littoral breton et l'écume blanche. **2350-2500**



© Charline Croguennec

**138** *Gwalaz - Herbe marine*

Collection Nadoziou Vor, 2024

Cape en feutre de laine, issue de moutons de race bretonne, et façonnée dans le Morbihan.

Les fils utilisés sont en coton perlé et mouliné, et l'ouvrage est doublé d'une toile de lin français.

Bijou en laiton argenté, réalisé sur-mesure, par Audrey Blettery de l'atelier de La Pointe du Vent.

Taille unique - Longueur 65 cm

Une pièce unique inspirée par les éléments qui nous entourent : la terre et la mer. Une cape créant une silhouette sculpturale par son volume ample et son petit col montant. La texture brute de la laine feutrée met en lumière les savoir-faire de la filière bretonne avec authenticité et naturel. La forme quant à elle, s'inspire du vestiaire traditionnel breton et en particulier du kapot porté par les femmes dans certaines occasions, mais aussi les marins dans différents pays de Bretagne. Un hommage au kabig des goémoniers de la côte nord du Finistère avec les deux poches ventrales. Les éléments du motif évoquent le goémon retrouvé dans les laisses de mer qui se dévoilent à marée basse, mais également les racines symbolisant notre attachement à nos terres bretonnes. Les couleurs végétales des verts et du beige évoquent tout le littoral que les landes du cœur de la Bretagne.

**2 350-3 000**



© Charline Croguennec





## Nolwenn FALIGOT, née en 1991

**139** Robe Suzanne Candré-Creston, collection Gwenn ha Glaz, Dirinon - 2024

Pièce unique, coton biologique et bord côte de coton, issus de stock dormant tricoté à Quimper.  
Taille M/L - Long. 1,40 m

Une robe rayée très graphique, rappelant la ligne brisée travaillée par la créatrice Seiz Breur donnant son nom à la robe avec des jeux de découpes créant des motifs rayés placés avec précision. Un tissu issu de stock dormant (fin de rouleau inutilisée), tricoté à Quimper. Une robe longue à l'allure élégante avec ses manches bouffantes et son col montant mixant la rayure à l'uni. Un volume confortable légèrement ajusté à la taille dans une matière de marinière douce et chaleureuse.

**800-1 000**



© Charlaïne Croguennec

**140** Robe Mari-Morgan, collection Gwenn ha Glaz, Dirinon - 2024  
Pièce unique, lin et chanvre, boutons en nacre, smockés à la main.  
Taille unique - Long. 1,30 m

Une robe smockée - travail de rides ou plissés manuels - dans un patchwork de lin et de lin et chanvre dans un dégradé de bleu orage, bleu tempête et une rayure bleue aux touches orangées. Le devant et la jupe rayés créent un jeu aléatoire de rayures ondulées aux couleurs se mélangeant via la technique artisanale de smocks. Le décolleté aux épaules dénudées est maintenu par un col collier se fermant dans le dos par de petits boutons. Les manches au volume bouffant resserrées par des fronces visibles au poignet et la ceinture large élastiquée (évoquant le gouriz - large ceinture) renforcent l'allure raffinée.

**3 000-3 600**

**141** Robe Jeanne Malivel, collection Gwenn ha Glaz, Dirinon et Quimper - 2024

Pièce unique, lin naturel lavé, boutons en nacre, imprimé en sérigraphie artisanale par Sophie Ambroise (Glaz'ink).  
Taille unique - Long. 1,10 m

Une robe à double boutonnage, où l'on retrouve le détail des fronces - une signature chez Nolwenn Faligot - emprunté aux vêtements bretons d'autrefois. Pièce plébiscitée de l'univers NOLWENN FALIGOT, la robe au volume généreux, est revisitée en lin lavé non teint (évoquant ainsi la blouse de la créatrice Seiz Breur donnant son nom à la robe) illuminé par l'imprimé aux reflets d'or - écho des broderies traditionnelles - avec un motif bigouden revisité.

**1 200-1 800**

**142** Kabig Val Piriou, collection Gwenn ha Glaz, Dirinon / Plobanalec - 2024

Pièce unique, laine et cashmere (boutons en bois d'olivier), brodés par Françoise Kerjose (Atelier Boem)  
Taille 38 /40 - Long. 0,65 m

Un kabig smocké - travail de rides ou plissés manuels - au style et proportions revisités. Une pièce incontournable du vestiaire breton et de celui de Nolwenn Faligot, portée historiquement par les goémoniers du pays Pagan. Elle conserve sa poche ventrale qui est ici mise en lumière par un coton satiné scintillant avec délicatesse et les boutons de brandebourgs en bois. Le volume en particulier des manches évasées évoquent les proportions de certaines pièces portées historiquement par les hommes et les femmes dans différents pays de Bretagne et en particulier en Pays Bigouden.

**3 500-4 000**



**143** *Veste Yvonne Jean Haffen - collection Gwenn ha Glaz, Dirinon et Cléguérec - 2024*

Pièce unique, lin et laine mérinos et alpaga (boutons en bois d'olivier), tissés à bras par Sandra Le Noxaic (Selona Tissage).  
Taille unique - Long. 0,45 m

Une veste courte, aux volumes amples, évoquant les proportions de certaines pièces portées historiquement par les hommes et les femmes dans différents pays de Bretagne et en particulier en Cornouaille Sud, avec les boutons brandebourgs en bois des kabigs d'hier.

Un tissu créé en exclusivité et sur mesure pour cette pièce dans un tissage lin / laine aux empiècements à franges créant une fourrure de laine aux touches colorées. Le détail du chevron signe un hommage à la ligne brisée des Seiz Breur. **2 500-3 000**



© Charlaine Croguennec

144

**144** *Châle Angela Duval, collection Gwenn ha Glaz, Dirinon et Cléguérec - 2024*

Lin et laine mérinos et alpaga, tissés à bras par Sandra Le Noxaic (Selona Tissage)  
Taille unique - Long. 0,90 m

Un châle réversible pouvant être porté court ou long avec plus ou moins de drapé autour du cou dans lequel s'emmitoufler. Une pièce à la construction minimaliste mettant en avant toute la beauté du tissage. Un tissu créé en exclusivité et sur mesure pour cette pièce dans un tissage lin / laine aux à franges créant une fourrure de laine aux touches colorées. Le détail du chevron signe un hommage à la ligne brisée des Seiz Breur. **1 000-1 500**

**145** *Caban Anita Conti, collection Gwenn ha Glaz, Dirinon et Cléguérec - 2024*

Pièce unique, lin et laine mérinos et alpaga, boutons en bois d'olivier, tissés à bras par Sandra Le Noxaic (Selona Tissage)  
Taille unique - Long. 1 m

Un caban kimono au volume généreux partiellement cintré par une ceinture évoquant les gouriz - large ceinture en tissu ou en cuir - des hommes des différents pays de Bretagne. Elle est ici élastiquée et attachée avec des boutons brandebourgs de bois des kabigs d'antan.

Un tissu créé en exclusivité et sur mesure pour cette pièce dans un tissage lin / laine aux empiècements à franges créant une fourrure de laine aux touches colorées. Le détail du chevron signe un hommage à la ligne brisée des Seiz Breur. **4 000-4 500**

© Charlaine Croguennec



143



147



**Marie BERTHOULOUX, née en 1988**

**146** *Entendre grandir le bois, 2024*  
Chanvre, brou de noix, fils de cannetilles.  
Pièce unique signée et datée au dos.  
65,5 x 66 cm

**1000-1200**

**147** *Nager dans les ombres du bois, 2024*  
Chanvre, brou de noix, peinture acrylique, fils de cannetilles.  
Pièce unique signée et datée au dos.  
104 x 84,5 cm

**1800-2 000**



## Françoise KERJOSE, née en 1968

### 148 *Octopus, 2023*

Carré en twill de soie (62g/m<sup>2</sup>) ou étoffe croisée, imprimé en numérique par un atelier de soierie Lyonnais, et roulotté main d'après une découpe de papier signée par l'artiste Anh GLOUX.

Étiquette, édition limitée à 12 exemplaires.

65 x 65 cm

120-180

### 149 *Marée basse, 2023*

Carré en twill de soie (62g/m<sup>2</sup>) ou étoffe croisée, imprimé en numérique par un atelier de soierie Lyonnais, et roulotté main d'après une découpe de papier signée par l'artiste Anh GLOUX.

Étiquette, édition limitée à 12 exemplaires.

65 x 65 cm

120-180

### 150 *Chemin de table Poentou, 2024*

Broderie Cornély en fil de coton perlé, réalisée sur une toile de lin. Étiquette 1/1 pièce unique en coton bio recyclé.

174 x 54 cm

Motif brodé représentant deux raies en miroir, inspiré des couleurs du travail de céramique de Jeanne Malivel et ses traits de croquis d'étoffes.

300-350



148



# Numérique

## Nivereck

### **Klervi KEROUEDAN, née en 2000**

- 151** *La coiffe de Mémé Kerongard, 2021*  
Impression jet d'encre sur papier satiné 200g.  
Tirage unique signé sur un cartel au dos du cadre.  
59,4 x 42 cm

180-220

### **Aurore BAGARRY, née en 1982**

- 152** *Ile Renote, Tregastel, Côtes-d'Armor, série Roches, 2016-2020*  
Impression pigmentaire d'après négatif couleur 4 x 5 inch sur  
papier coton.  
Tirage numéroté 1/4 et signé au dos  
100 x 125 cm

2 000- 2 500



151



152

## Claire ADELFFANG, née en 1984

- 153** *Ligne d'eau, 2010*  
Photographie couleur argentique montée sous diasec avec châssis en bois affleurant, signée et numérotée 1/3.  
120 x 120 cm **2 000-3 000**

## Loïc MOYOU, né en 1973

- 154** *Rive gauche incertaine, 2024*  
Tirage sur papier FineArt Hahnemüle RAG BW 310 gr contrecollé sur aluminium dibond encastré dans une caisse américaine.  
Date de prise de vue : 15/12/2021 à Brest. Date de création 22/05/2024 à Auray par Pix in the City.  
Leica D-Lux 7 / Caméra Raw.  
Signé et numéroté 1/1.  
95 x 125 cm **800-1000**



153



154

## Stéphane MAHÉ, né en 1968

**155** *Sans titre, série Somewhere - Bretagne, 2024*  
Tirage jet d'encre sur papier Hahnemüle Ultra Smooth,  
signé et numéroté n°9/12 au dos.  
40 x 60 cm

**1 000- 1 500**

**156** *Sans titre, série Somewhere - Bretagne, 2022*  
Tirage jet d'encre sur papier Hahnemüle Ultra Smooth, signé et numéroté  
n°11/12 au dos.  
40 x 40 cm

**1 500-2 500**

**157** *Sans titre, série Somewhere - Bretagne, 2022*  
Tirage jet d'encre sur papier Hahnemüle Ultra Smooth,  
signé et numéroté n°7/12 au dos.  
40 x 40 cm

**800-1 000**

**158** *Sans titre, série Somewhere - Bretagne, 2023*  
Tirage jet d'encre sur papier Hahnemüle Ultra Smooth,  
signé et numéroté n°1/20 au dos.  
40 x 60 cm

**650-800**

Photographies issues du livre *Somewhere*  
Editions de Juillet



155



156



# Au delà de la mer celtique

## En tu all d'ar mor keltiek

### Thar an fharraige cheilteach

#### Joan MULVIHILL

- 159** *The Golden Anniversary, 2022*  
Technique mixte et acrylique sur toile.  
40 x 40 cm
- 160** *Posing for Posterity, 2022*  
Technique mixte et acrylique sur toile.  
40 x 40 cm

450-600

450-600

#### Diane MAGEE

- 161** *Farming for Nature, 2023*  
Huile sur panneau, monogrammé et daté en bas à droite.  
50 x 60 cm
- 162** *Husbandry, 2023*  
Huile sur panneau, monogrammé en bas à droite.  
40 x 50 cm

700-900

600-800

#### Johnny BUGLER

- 163** *Composition au palmier, 2023*  
Photogravure, sérigraphie et jaquette  
de livre sur panneau de bois.  
28 x 36 cm
- 164** *Agua II, 2023*  
Photogravure, sérigraphie et jaquette  
de livre sur panneau de bois.  
43 x 55 cm

500-600

700-800

159



161



163



170

#### Fiona KELLY

- 165** *Severed Leaf, Série UnEarthed, 2017-2022*  
Gravure en aquatinte, numérotée 7/30 et titrée en bas à gauche,  
datée 2017 et signée en bas à droite.  
30 x 30cm
- 166** *UnEarth, Série UnEarthed, 2017-2022*  
Gravure en aquatinte, numérotée 12/30 et titrée en bas à gauche,  
datée 2019 et signée en bas à droite.  
30 x 30cm
- 167** *Future Wanderings, Série UnEarthed, 2017-2022*  
Gravure en aquatinte, numérotée 21/30 et titrée en bas à gauche,  
datée 2017 et signée en bas à droite.  
30 x 30cm
- 168** *Waste in Fallow#1, Série Becoming Fallow, 2024*  
Cyanotype et café, non signé.  
19 x 12 cm
- 169** *Waste in Fallow#2, Série Becoming Fallow, 2024*  
Cyanotype et café, non signé.  
19 x 12 cm
- 170** *Organic Matter#2, Série Becoming Fallow, 2024*  
Cyanotype et café, non signé.  
19 x 12 cm

300-400

300-400

300-400

150-200

150-200

150-200

Carole Jézéquel souhaite remercier tous ceux qui ont rendu cet événement possible, les créateurs qui nous ont fait confiance, le comité de sélection, Tiphaine Pouret, cheffe de projet, Elie Fièvre Guivarch chargée de projet et toute l'équipe de Rennes Enchères ainsi que nos prestataires :

**ADELIADÉ**  
Galerie virtuelle

**ALBA L'AGENCE**  
Communication

**ANGAU & CO**  
Traiteur

**ARKA SENTINELLE**  
Sécurité

**BIEN VUS**  
Signalétique

**BOSCO AGENCE**  
Agenceur

**CABINET BOUDET**  
Assureur

**COUR D'APPEL DE RENNES**

**CYRIL DESSIRIER**  
Graphisme

**DESTINATION RENNES**  
Médiation culturelle

**DROUOT DIGITAL**  
Plateforme d'enchères

**DTS DRISS TALBI**  
Transporteur

**EKODEKO**  
Peinture

**GAZETTE DE L'HÔTEL DE DROUOT**

**GUIZARD LAURENT**  
Photographe, vidéaste

**HAUTS-DE VILAINE**  
Imprimeur invitations

**HILARY ELOUEN**  
Visite virtuelle 3D

**ICÔNES**  
Imprimeur affiches

**IMPRIMERIE MODERNE**  
Imprimeur catalogues

**INTERENCHÈRES LIVE**  
Plateforme d'enchères

**KYSTIN**  
Cidrerie

**LAMIFILM**  
Routeur

**PIXEL VIDÉOS SERVICES**  
Audiovisuel

**ROAZHON DÉMÉNAGEMENT**  
Transporteur

**STARTIJENN CONSULTING**  
Consultant

**STUDIO DEZZIG**  
Graphisme du logo

**SUKHA**  
Architecte - scénographe

**S3M**  
Sécurité

## CONDITIONS GENERALES DE VENTE

### L'ESTIMATION

Le prix de vente estimé de chaque lot est inscrit au catalogue. Il ne comprend pas les frais à la charge de l'acheteur, ni la TVA.

Il est important de savoir que les estimations sont préparées bien avant la vente et peuvent être sujettes à révision.

Pour tout lot dont l'estimation est indiquée comme étant « sur demande », il convient de contacter directement l'expert en charge de la spécialité (dont les coordonnées sont disponibles sur notre site [www.rennesencheres.com](http://www.rennesencheres.com)).

Le prix de réserve :

Le prix de réserve correspond au prix minimum confidentiel au-dessous duquel le lot ne sera pas vendu. Il ne peut être supérieur à la fourchette basse de l'estimation indiquée au catalogue.

### CONDITIONS D'ACHAT

Frais à la charge de l'acheteur :

Outre le prix d'adjudication dit prix « marteau », l'acheteur devra acquitter des frais s'élevant à **25% TTC**.

Exposition avant la vente :

L'exposition précédant la vente est ouverte à tous et n'est soumise à aucun droit d'entrée.

Les spécialistes de RENNES ENCHERES y sont à la disposition des enchérisseurs potentiels et du public pour tout renseignement ou conseil.

Ils peuvent notamment établir sur demande des rapports verbaux sur l'état de conservation des lots.

Participer à la vente :

Les acquéreurs potentiels doivent présenter :

- Personnes physiques : 2 pièces d'identité officielles (Permis de conduire, carte d'identité, passeport).
- Sociétés : un extrait K-BIS et le n° de TVA intracommunautaire. (Pour les sociétés de droit étranger à l'Union européenne, il est demandé de contacter le service comptabilité de RENNES ENCHERES).

Toute personne souhaitant enchérir pour le compte d'un tiers doit fournir non seulement deux pièces d'identité officielles attestant de sa propre identité mais également deux pièces d'identité officielles attestant de l'identité du tiers, ainsi que le pouvoir signé par ledit tiers à cette personne. RENNES ENCHERES n'accepte pas les paiements par les tiers. RENNES ENCHERES ne peut accepter que le paiement émis par le client lui-même et non par la personne portant enchères pour le compte de ce client. Il sera demandé à toute personne politiquement exposée (PPE) de le faire savoir.

Le commissaire-priseur accepte les enchères des personnes présentes dans la salle, les enchères téléphoniques et les enchères exécutées en accord avec les ordres d'achats transmis à RENNES ENCHERES avant la vente. Le commissaire-priseur peut également enchérir pour le compte du vendeur jusqu'au prix de réserve.

Le commissaire-priseur n'a pas à notifier les enchères portées pour le compte du vendeur.

Participer à la vente en déposant un ordre d'achat :

Pour la commodité des enchérisseurs ne pouvant assister à la vente en personne, RENNES ENCHERES se chargera d'exécuter les ordres d'achat selon leurs instructions.

RENNES ENCHERES s'engage à obtenir le lot au meilleur prix possible en leur faveur.

Les ordres d'achat doivent être remis par écrit avant la vente. Ils peuvent être envoyés par courrier ou mail ou en utilisant le formulaire prévu à cet effet sur notre site Internet [www.rennesencheres.com](http://www.rennesencheres.com).

Les ordres d'achat doivent être donnés dans la devise du lieu de la vente, à savoir l'euro (€).

Dans le cas où deux offres écrites seraient soumises au même prix, la priorité sera donnée à celle reçue en premier.

Participer à la vente par téléphone :

Nous sommes à votre disposition pour organiser des enchères téléphoniques pour les œuvres d'art ou objet de collection dont la valeur est supérieure à 150€.

Les acquéreurs potentiels devront informer RENNES ENCHERES de leur désir d'enchérir par téléphone au moins 24 heures à l'avance.

Ils seront alors contactés par un collaborateur de l'étude pendant la vente quelques minutes avant le passage des lots les intéressant.

Participer à la vente en LIVE : Pour la plupart de nos ventes, vous pouvez enchérir par Internet en direct au moment même de la vente, sur : - [www.interencheres-live.com](http://www.interencheres-live.com), des frais additionnels de 3%HT soit 3.60% TTC seront facturés pour le compte d'Interencheres.- [www.drouotonline.com](http://www.drouotonline.com), des frais additionnels de 1,5%HT soit 1,8%TTC seront facturés pour le compte de drouot digital. - Les achats sur le Live se font par prélèvement via les coordonnées de votre carte bancaire jusqu'à concurrence de 750 euros, le solde se fera à votre convenance. Clôture des enchères :

Le coup de marteau et le prononcé du mot « Adjugé » par le commissaire-priseur habilité indiquent la fin des enchères et la formation d'un contrat de vente entre l'acheteur et le vendeur.

Les résultats des ventes cataloguées seront consultables sur notre site Internet [www.rennesencheres.com](http://www.rennesencheres.com).

### MODALITES DE PAIEMENT

Sous réserve d'accord particulier entre l'acquéreur et RENNES ENCHERES avant la vente, le paiement du lot sera effectué directement par l'acquéreur, RENNES ENCHERES ne pouvant accepter le paiement par un tiers. La vente se fait expressément au comptant. L'acheteur devra régler le prix d'achat global, comprenant le prix d'adjudication, les frais et taxes.

Cette règle sera applicable même si l'acheteur souhaite exporter le lot.

Le paiement peut être effectué :

- Par chèque en euros €
  - En espèces en euros € dans les limites suivantes :> Jusqu'à 1 000€ pour les résidents français et 15 000€ pour les non-résidents français.
  - Par carte bancaire sur place uniquement ou via le lien de paiement sécurisé
  - Par virement en euros € sur le compte de RENNES ENCHERES : Crédit Mutuel de Bretagne
- > IBAN : FR76 1558 9351 0901 6911 3014 140  
> BIC : CMBFR2BARK

En cas de défaut de paiement :

Conformément aux dispositions de l'article L.321-14 du Code de Commerce, à défaut de paiement par l'adjudicataire, après mise en demeure restée infructueuse, le bien sera remis en vente à la demande du vendeur sur folle enchère de l'adjudicataire défaillant.

Si le vendeur ne formule pas sa demande dans un délai d'un mois à compter de l'adjudication, il nous donne tout mandat pour agir en son nom et pour son compte à l'effet, à notre choix, soit de poursuivre en exécution et paiement de ladite vente, en lui demandant en sus et dans les deux hypothèses tous dommages et intérêts, frais et autres sommes qui nous paraîtraient souhaitables.

En outre, RENNES ENCHERES se réserve le droit de :

- Rejeter lors de toute vente future, toute proposition d'enchère faite par l'acheteur
- Entamer toute procédure qu'elle jugera nécessaire et adéquate
- Faire supporter au fol enchérisseur toute moins-value éventuelle par rapport au prix atteint lors de la première adjudication, de même que tous les coûts, dépenses, frais légaux et taxes
- RENNES ENCHERES est abonné au Service TEMIS

permettant la consultation et l'alimentation du Fichier des restrictions d'accès aux ventes aux enchères (« Fichier TEMIS ») mis en œuvre par la société Commissaires-Preseurs Multimédia (CPM), société anonyme à directeur, ayant son siège social sis à (75009) Paris, 37 rue de Châteaudun, immatriculée au registre du commerce et des sociétés de Paris sous le numéro 437 868 425. Tout bordereau d'adjudication demeuré impayé auprès de RENNES ENCHERES ou ayant fait l'objet d'un retard de paiement est susceptible d'inscription au fichier TEMIS. (cf. conditions sur notre site internet)

TVA : En règle générale, RENNES ENCHERES mettra les lots à la vente sous le régime de la marge. Ce régime évite que la TVA soit facturée sur le prix d'adjudication des lots mais se traduit par la facturation d'une TVA de 20% sur les frais à la charge de l'acheteur.

Cette TVA n'est pas récupérable. Elle est elle-même incluse dans les frais à la charge de l'acheteur.

Sur demande formulée immédiatement après la vente par des entreprises assujetties à la TVA, RENNES ENCHERES pourra facturer la TVA sur le prix total (prix d'adjudication et frais à la charge de l'acheteur).

Ceci permettra à l'acheteur assujetti de récupérer la TVA ainsi facturée, mais ces lots ne pourront pas être revendus sous le régime de la marge.

Pour tout renseignement complémentaire concernant ce sujet, veuillez contacter le service comptabilité de RENNES ENCHERES.

### MODALITES DE DELIVRANCE

#### Sur rendez-vous, 5 rue Marconi - 35760 Montgermont

Défaut de retrait des achats : Si les achats n'ont pas été retirés dans les 15 jours suivant la vente, que le paiement ait été effectué ou non, RENNES ENCHERES aura la faculté de faire transférer, au frais de l'acheteur, les biens vendus dans des entrepôts, éventuellement tenus par une tierce personne. Des frais de stockages de 12€ TTC par lot et par semaine seront facturés, toute semaine commencée est due en entier. Les biens achetés ne seront délivrés qu'après paiement intégral des frais de transport, manipulation, entrepôt, ainsi que tous autres frais et plus généralement parfait paiement des sommes pouvant rester dues à RENNES ENCHERES.

Certificats d'exportation :

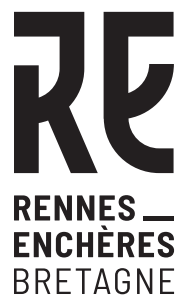
Des certificats d'exportation pourront être nécessaires pour certains achats et, dans certains cas une autorisation douanière pourra également être requise (notamment CITES).

L'Etat français à la faculté de refuser ou d'accorder un certificat d'exportation au cas où le lot est réputé être un trésor national. RENNES ENCHERES n'assume aucune responsabilité du fait des décisions administratives de refus de certificat d'exportation pouvant être prises. Pour tout renseignement complémentaire concernant ce sujet, veuillez contacter le service comptabilité de RENNES ENCHERES.

Assurance :

L'acquéreur sera lui-même chargé de faire assurer ses acquisitions dès l'adjudication. RENNES ENCHERES décline toute responsabilité quant aux dommages que l'objet pourrait encourir en cas de défaillance de l'acquéreur à ce titre.





**RENNES ENCHERES - Carole JEZEQUEL - Commissaire-priseur**  
32, place des Lices - 35000 Rennes - Tel. 02 99 31 58 00  
art@rennesencheres.com - www.rennesencheres.com