



RENNES —  
ENCHÈRES  
BRETAGNE

Collection  
Henry GALY-CARLES

LUNDI 3 & MARDI 4 JUIN 2024 - 14H30





RENNES  
ENCHÈRES  
BRETAGNE

# Collection Henry GALY-CARLES

LUNDI 03 TABLEAUX & SCULPTURES  
JUIN 2024/14h30 Post-war de 1960 à 1990

**Expert : Michel et Raphaël MAKET**

Membres du Syndicat Français des Experts Professionnels en Œuvres d'Art et Objets de Collection  
17 avenue de Messine - 75008 PARIS - Tel. +33(0)1 42 25 89 33  
info@maket-expert.com - www.maket-expert.com

**EXPOSITION À PARIS**

Sur rendez-vous chez l'expert jusqu'au mercredi 22 mai

**EXPOSITIONS PUBLIQUES À RENNES**

Mardi 28 mai 10h/12h - 14h/17h • Mercredi 29 mai 10h/12h - 14h/18h  
Jeudi 30 mai 17h - 20h • Vendredi 31 mai 10h/12h - 14h/18h  
Samedi 1er juin 10h/13h • Lundi 3 juin 9h/11h

MARDI 04 DOCUMENTATION  
JUIN 2024/14h30 PERSONNELLE

VENTE  
SUR  
DÉSIGNATION

Environ 3 000 documents provenant de la collection personnelle d'Henry Galy-Carles sur l'art contemporain, l'histoire de l'art, la critique d'art, plaquettes d'expositions, cartons d'invitation de 1960 jusqu'à la fin des années 1990.

Nous retrouverons notamment Calder, Sonia Delaunay, Miro, Carzou... ainsi que des artistes de la galerie Maeght dont nous disperserons plus de 80 numéros de « Derrière le miroir » et certains documents avec envois de galeristes ou des artistes eux-mêmes.

**Consultant : Sylvain LANGLOIS - 06 10 22 90 45**

**En fin de vente, seront également présentées quelques œuvres de :**

ANTONAKIS - Jean BERTHIER - DANIL - GASPARIANI - G.J. GOURMELIN - Raymond GRANDJEAN - Nicole LEMAIRE D'AGAGGIO - Denise LIOTÉ - Andrée MARIAN-PAUPARD - Jean PIAUBERT - Yvon PREVEL - Albert REGAGNON - Nicolas RIN - André SABLÉ - Antoni STARCZEWSKI - Devi TUSZYNSKI - Albert VANBER dit VOISIN - Thibaud WEIZ ....

**EXPOSITION PUBLIQUE À MONTGERMONT, 5 rue Marconi**

Mardi 4 juin : 10h/12h

À la requête de maître Le Poupon notaire à Retiers

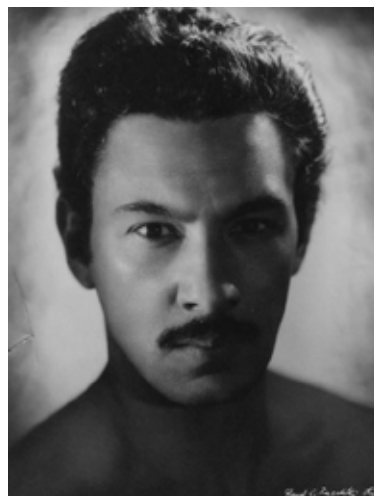
Enchérissez en live sur :



Suivez-nous sur :



# EDITO



## **Henry Galy-Carles (1922-2017), critique d'art parisien**

Henry Galy-Carles, la critique d'art comme engagement (1922-2017)

Résistant condamné à mort par la Gestapo, il fuit la Capitale et rejoint le réseau breton Buckmaster de Martigné-Ferchaud en Ille-et-Vilaine, avant de participer à la libération de Paris.

Homme de lettres et poète engagé, il fait le pari de la modernité. Il devient critique d'art en 1950, écrit pour le cinéma dans les années 60 et collabore avec le ministère des Affaires Etrangères pour organiser des expositions à travers le Monde : Iran, Turquie, Grèce, Italie, Portugal, Egypte... Henry Galy-Carles n'aura de cesse de promouvoir ses contemporains.

Dans son Journal publié en deux tomes par la galerie Racine en 2016, il dévoile les coulisses de son travail. On découvre ses pérégrinations, ses doutes et ses certitudes, ses relations surtout avec galeristes, spécialistes, hauts fonctionnaires comme artistes (Jean Le Gac, Victor Vasarely, Jean Le Moal parmi tant d'autres).

Sous sa plume, l'Art se fait aventure humaine. Ou peut-être l'inverse.

## **Une collection d'amitiés artistiques**

Plus de 3000 documents accompagneront 80 tableaux et sculptures dans un ensemble cohérent, comme la photographie instantanée d'une époque.

## **Une vente comme une plongée au coeur d'un mouvement**

Ce qui frappe chez Henry Galy-Carles c'est son incessant travail pour être au plus près des explorations picturales de son temps. Pendant plus de quarante ans, il sera de toutes les avant-gardes : l'Abstraction, l'Abstraction Géométrique, le mouvement vertical, l'Optical Art, l'Art Informel, le Tachisme, la peinture abstraite lyrique.

En homme engagé, il veut être partout au plus près de ce qui s'invente. Il navigue entre les galeries Rive gauche du Paris d'après-guerre pour bientôt courir le Monde.

Dans cet incessant va-et-vient entre l'action et l'observation critique, Henry Galy-Carles annote et consigne le travail de ses amis peintres qui lui offrent en retour certaines de leurs oeuvres.

*"De cette collection d'amitiés artistiques, ressort clairement l'oeil du critique et du collectionneur en prise direct avec son époque" note Michel Maket avant de poursuivre : "c'est une peinture à la frontière des écoles et des genres ; entre l'abstraction et le figuratif, où se faufile l'influence de la musique et du cinéma."*

C'est aussi le témoignage de ces artistes Post-War qui ont fait halte à Paris, se mêlant à l'effervescence artistique de la capitale.

## ATILA BIRO, 1931-1987

Né le 20 mars 1931 à Budapest, en Hongrie, Attila Biro, dit Atila, s'installe à Paris en 1958.

Il a connu un grand succès de son vivant, en partie grâce à de nombreuses commandes publiques, particulièrement dans la décoration de bâtiments architecturaux (Mur sur le parvis de La Défense, Paris, La Défense, 1972 - Forum des Halles, Paris, 1978-1979, etc...).

«C'est par la rencontre en 1959 des peintres américains de l'abstraction informelle Paul Jenkins et Sam Francis qu'il trouve la voie qui demeurera la sienne, celle d'une libre figuration structurée par le chromatisme de l'arc-en-ciel.»

Ouest-France, à l'occasion de l'exposition de ses œuvres en 2022 au Musée des Beaux-Arts d'Angers.



3



2



1

- 1 *COMPOSITION AUX VISAGES, 1975*  
huile sur toile, signée et datée en bas à droite  
195 x 129 cm.  
On y joint  
- Atila, une plaquette de 14 pages en couleurs, sans  
éditeur ni date. **800 € / 1 400 €**
- 2 *PERSONNAGE, 1975*  
gouache sur papier, signé et daté en bas à droite  
63 x 91 cm. **150 € / 250 €**
- 3 *PALISSADE, 1971*  
huile sur toile (trace de frottement), signée et datée en bas  
à droite, signée, titrée et datée au dos  
73 x 60 cm. **300 € / 500 €**
- 4 *PERSONNAGE AU CHAPEAU*  
gouache sur papier, signé en bas à droite  
66 x 51 cm. **150 € / 250 €**
- 5 *COMPOSITION AU VISAGE, 1984*  
huile sur toile, signée et datée en bas à droite  
100 x 65 cm. **150 € / 250 €**
- 6 *PERSONNAGE, 1971*  
gouache sur papier, signé et daté en bas à droite  
89 x 58 cm. **150 € / 250 €**



7

**CONSTANTIN ANDREOU, 1917-2007**

7 *PRINTEMPS, 1960*

sculpture en laiton soudé et patiné, signée vers le bas  
Ht. : 51 - 36 x 20 cm.

*BIBLIOGRAPHIE*

M. Dubreucq, *Andréou, 40 ans de sculpture*, Éditions Jaufray, 1975, décrit sous le n°172, p.59, reproduit p.64.

On y joint

- M. Dubreucq, Andréou, 40 ans de sculpture, Éditions Jaufray, 1975 avec un dessin et une dédicace de l'artiste.
- Andréou, *Femme - Femmes*, Édition G. Giannoussis, 1997, avec une dédicace.
- Andréou, *sculpture*, Éditions Bastas, 1999, avec une dédicace.
- Andréou, *Andréou chemin parcouru*, édité par l'Association des Amis d'Andréou, 2003, avec une dédicace et une lettre adressée à H. Galy-Carles.

**1 500 € / 2 200 €**

*"Dans tous les thèmes abordés par Andréou on trouve l'être humain. Son destin, ses interrogations, ses angoisses, le cycle de la vie et de la mort - espoir et désespoir, lutte et soumission, tristesse et joie, rêve et réalité, volupté érotique et douleur tragique. Andréou a une passion qui l'anime encore aujourd'hui pour la connaissance de la communication avec le monde qui l'entourne et qui l'a conduit à la réalisation d'une œuvre impressionnante en volume et en qualité. La Grèce lui donnera la structure de l'art archaïque, la mesure et les lois du classique mais également le goût du rude combat, de la privation et du drame de la vie."*

Sophie Kazazi

- ANDRÉ GABRIEL BERNADOU, 1910-1985**
- 8 *COMPOSITION*  
technique mixte et collage de matériaux sur plaque de métal et panneau de bois peint en noir (petits accidents), signé au dos sur le support bois  
plaque de métal : 39 x 34,5 cm  
panneau de bois : 58,5 x 54 cm. **200 € / 300 €**
- RAYMOND ART, 1919-1998**
- 9 *TISVILDE*  
huile sur papier, signé et titré en bas à droite et annoté en bas à gauche : Huile/papier  
sujet : 50 x 35 cm  
feuille : 68,5 x 48,5 cm à vue. **300 € / 500 €**



**BRAM BOGART, 1921-2012**

10

*PILLAGE, DÉC. 1958*

technique mixte sur toile montée sur panneau, signée et datée en bas à droite, contresignée, datée et titrée au dos avec un n°58A dans un cercle  
86 x 22 cm.

8 000 € / 14 000 €

*Bram Bogart naît à Delft aux Pays-Bas en 1921.*

*Peintre en bâtiment, contre son gré, il étudie à l'École des Beaux-Arts de La Haye et s'oriente assez rapidement vers l'abstraction.*

*À la fin des années 50, sa première exposition personnelle à la galerie Creuze à Paris, révèle des toiles à la matière épaisse qui en font des peintures sculpturales.*

*En 1960, l'artiste s'installe en Belgique : "Dès cette époque ses toiles deviennent plus grandes, les couleurs plus vives, plus denses, certaines de ces œuvres relevant parfois davantage du bas-relief que de la peinture proprement dite." (J. Galand).*

*Ayant acquis la nationalité belge en 1966, Bram Bogart, qui s'est éteint en 2012, est considéré aujourd'hui comme l'un des plus grands peintres contemporains belges.*

*"Tout dans la nature peut être réduit aux formes, au rectangle, à la croix et au cercle. Ce sont d'ailleurs toujours ces formes qui ont joué un rôle dans le développement de ma pratique."*

*Bram Bogart.*





## GEORGES BREUIL, 1904-1997

11

- |  |  |
|--|--|
| <p><b>11</b> <i>COMPOSITION EN ROUGE ET VERT</i><br/>huile sur toile, signée en bas à droite (peu lisible)<br/>81 x 100 cm. <b>500 € / 800 €</b></p>   | <p><b>16</b> <i>COMPOSITION EN BLEU ET BLANC</i><br/>huile sur toile (craquelures et petits manques), signée en bas à gauche<br/>100 x 73 cm. <b>500 € / 800 €</b></p>   |
| <p><b>12</b> <i>COMPOSITION ABSTRAITE JAUNE, VERT, OCRE ET NOIR</i><br/>huile sur toile (enfoncement), signée en bas à droite<br/>100 x 81 cm. <b>500 € / 800 €</b></p>                                | <p><b>17</b> <i>CORAH</i><br/>huile sur toile, signée en bas à droite, cachet de l'artiste sur le châssis, titrée sur une étiquette d'exposition sur le cadre<br/>81 x 60 cm. <b>250 € / 400 €</b></p>                 |
| <p><b>13</b> <i>SANS TITRE BLANC, NOIR ET ROUGE</i><br/>huile sur toile, signée en bas à droite<br/>73 x 60 cm. <b>250 € / 400 €</b></p>   | <p><b>18</b> <i>COMPOSITION EN NOIR ET BLANC</i><br/>huile sur toile (traces de frottements), non signée<br/>100 x 81 cm. <b>500 € / 800 €</b></p>   |
| <p><b>14</b> <i>COMPOSITION AU TRIANGLE ROUGE</i><br/>huile sur toile (traces de frottements, coulures et oxydations dans les noirs), signée en bas à droite<br/>100 x 81 cm. <b>500 € / 800 €</b></p> | <p><b>19</b> <i>COMPOSITION</i><br/>huile sur isorel, signé en bas à droite<br/>73 x 92 cm. <b>400 € / 700 €</b></p>   |
| <p><b>15</b> <i>SILOUHETTE BLANCHE</i><br/>huile sur toile, signée en bas à droite<br/>81 x 60 cm. <b>250 € / 400 €</b></p>  | <p><b>20</b> <i>DIANA</i><br/>huile sur toile (enfoncement et craquelures), signée en bas à droite, cachet de l'artiste sur le châssis, titrée sur une étiquette sur le cadre<br/>73 x 60 cm. <b>250 € / 400 €</b></p> |

Né en 1904, Georges Breuil suit les cours de l'École régionale des Beaux-Arts de Rouen.

Après cinq années de captivité en Allemagne pendant la seconde guerre mondiale, il se tourne vers l'abstraction, encouragé par ses amis Georges Braque et Jacques Villon, et expose pour la première fois à la galerie Colette Allendy à Paris en 1953.

Il est aussi l'auteur d'un essai "Sublimation de l'art abstrait" paru en 1965.

« Quelle voie doit donc suivre aujourd'hui l'artiste abstrait ? Il doit exprimer la communion de l'humain avec le cosmos, son langage symbolique doit permettre à l'homme de crever l'enveloppe du connu et accéder à cette connaissance plus profonde de la nature ou du réel. Il doit essayer, au moyen de formes, d'harmonies, de rythmes, c'est-à-dire ce qu'en science on appelle le discontinu, seul perceptible par nos sens, de transmettre la notion de la réalité et de la permanence de l'univers, du continu. »

Georges Breuil

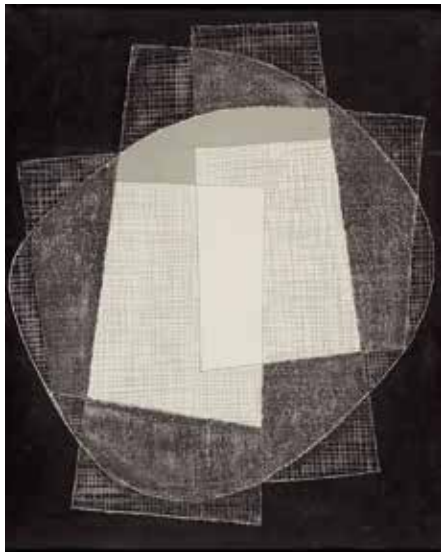




12



14



18



16



19

**MARCELLE CAHN, 1895-1981**

- 21 *SANS TITRE ROSE ET BLEU*  
gouache sur papier, signé en bas à gauche  
13 x 22,5 cm à vue. **800 € / 1 400 €**



21

**JEAN COUY, 1910-1983**

- 22 *JARDIN DU MAGICIEN, 1966*  
huile et collage sur toile, signée et datée en bas à gauche, titrée et datée sur le châssis avec un n°26 entouré  
92 x 72,5 cm. **300 € / 500 €**



22

**ANITA DE CARO, 1909-1998**

- 23 *JEUX, 1962*  
huile sur toile, signée en bas à droite, signée, titrée et datée au dos, cachet de douane  
33 x 19 cm. **200 € / 300 €**

**NATALIA DUMITRESKO, 1915-1997**

- 24 *LES TIGRES*  
plume, encre noire et gouache sur fond d'impression en noir et blanc, signé en bas à droite avec envoi : Pour Barbara et Henri avec beaucoup d'amitié, Natalia, Noël 1972, signé au dos avec envoi : Pour Barbara et pour Henri bonheur éternel, le temps de la vie terrestre au moins. PS : excusez le cadre  
13 x 18 cm. **300 € / 500 €**

**ANNY FOURTINA, 1912-1967**

- 25 *SANS TITRE BLEU ET VERT*  
huile sur toile (craquelures et marque de châssis), signée en bas à droite  
50 x 61 cm. **200 € / 350 €**



25



26

**Vlassis CANIARIS, 1928-2011**

26

*DÉTAIL DU MUR, 1959*

technique mixte, collage, arrachage et lacération sur papier maroufflé sur toile (salissures et manques), signé en bas à droite, n°5 au dos  
65 x 96 cm.

**BIBLIOGRAPHIE**

Michael Fehr, *Vlassis Caniaris, «Konkreter Realismus. Skizze einer künstlerischen Strategie Werkverzeichnis 1952 bis 1983»*, Editions Verlag für moderne Kunst, Nürnberg, 1991, décrit et reproduit sous le n°59/36, p.200 (sans signature).

**HISTORIQUE**

Cette œuvre fait partie de la série *Homage to the Walls of Athens 1941-1959*.

**On y joint**

- Michael Fehr, *Vlassis Caniaris, «Konkreter Realismus. Skizze einer künstlerischen Strategie Werkverzeichnis 1952 bis 1983»*, Editions Verlag für moderne Kunst, Nürnberg, 1991.

**4 000 € / 6 000 €**

27

*SANS TITRE AUX CEILLETS ROUGES ET BARBELÉ*

maquette en plâtre en deux parties, textile rouge et métal (accidents, salissures et petits manques), signé et daté sur chaque

Ht. : 17,5 cm 26 x 15 cm.

**2 000 € / 3 000 €**

*L'œillet rouge est le symbole de la résistance suite au coup d'état du 21 avril 1967, putsch militaire qui provoqua l'exil du roi Constantin II et la mise en place de la dictature des colonels jusqu'en 1974.*



27

Né en Grèce à Athènes en 1928, Vlassis Caniaris abandonne ses études de médecine en 1950 pour s'inscrire à l'École des Beaux-Arts.

Sa première exposition personnelle a lieu en 1958 à la galerie Zygos à Athènes.

De 1960 à 1966 il emménage à Paris où il fait la connaissance de Pierre Restany (critique et fondateur du "Nouveau Réalisme").

Une grande rétrospective de son œuvre a lieu à Stockholm en 1971 au Moderna Museet.

Les œuvres au grand pouvoir de suggestion de cet artiste engagé dans une lutte politique dans son pays, seront exposées dans de nombreux musées à travers le monde à Paris, La Haye, Londres, Berlin, Athènes, Stockholm, etc...

"Le plâtre est un matériau bon marché, facile à travailler, séchant rapidement. Sa lividité ne peut être qu'avivée par l'œillet qui, en Méditerranée, est symbole de vie et de résistance."

*Vlassis Caniaris lors de l'exposition au Musée d'Art Moderne de la Ville de Paris, 1970.*



28

- |    |   |                                 |    |  |                             |
|----|---|---------------------------------|----|--|-----------------------------|
| 28 | <p><b>HELLA GUTH, 1908-1992</b><br/> <i>SANS TITRE</i><br/>           huile sur toile, signée en bas à droite,<br/>           cachet de douane au dos<br/>           100 x 73 cm.</p>                                       | <p><b>3 000 € / 4 000 €</b></p> | 31 | <p><b>ELVIRE JAN, 1904-1996</b><br/> <i>SANS TITRE COLORÉ, 1960</i><br/>           aquarelle, plume et encre noire sur papier,<br/>           signé et daté en bas à droite<br/>           24 x 31 cm.</p> | <p><b>300 € / 500 €</b></p> |
| 29 | <p><i>SANS TITRE ROUGE ET BLEU, 1961</i><br/>           gouache sur papier, signé et daté en bas à droite<br/>           31 x 49 cm à vue.</p>  | <p><b>300 € / 500 €</b></p>     | 32 | <p><b>PAUL KALLOS, 1928-2001</b><br/> <i>SANS TITRE VERT ET BLEU, 1973</i><br/>           huile sur toile, signée et datée en bas à droite<br/>           55 x 46 cm.</p>                                  | <p><b>500 € / 800 €</b></p> |
| 30 | <p><b>DAVOS HANICH, NÉ EN 1922</b><br/> <i>SANS TITRE NOIR ET BRUN</i><br/>           huile sur toile (accidents), signée en bas et signée au dos<br/>           avec l'adresse de l'artiste<br/>           65 x 54 cm.</p> | <p><b>200 € / 300 €</b></p>     | 33 | <p><b>CONSTANTIN KARAHALIOS, 1923-2007</b><br/> <i>PERSONNAGE, 1962</i><br/>           technique mixte sur toile, signée et datée en haut à droite<br/>           81 x 54 cm.</p>                          | <p><b>200 € / 350 €</b></p> |



34

- 34 **SIGISMOND KOLOS-VARY, 1899-1983**  
*SOLEIL NOIR II*, 1968  
 huile sur toile (traces de frottements et petits enfoncements), signée, titrée et datée au dos, 81 x 65 cm.  
 On y joint  
 - Marcel Brion, Sigismond Kolos-Vary,  
 Éditions du Griffon, 1967, avec une dédicace.  
**700 € / 1 200 €**

- 35 **ADAM HENEIN, 1929-2020**  
*SANS TITRE*, 1974  
 aquarelle sur Japon nacré doublé sur papier, signé et daté en bas à droite, 10 x 14 cm.  
**1 000 € / 1 600 €**



35



**JEAN LE MOAL, 1909-2007**

- 36 *SANS TITRE, 1978*  
 huile sur toile marouflée sur panneau,  
 signée et datée en bas à droite,  
 contresignée au dos  
 toile : 19 x 14 cm  
 panneau : 29,5 x 25,5 cm.

On y joint

- Camille Bourniquel, Jean Le Moal,  
Édition Le musée de Poche, 1960.
- Galerie de France, Jean Le Moal,  
Galerie de France et Weber éditeurs,  
1974.

**1 500 € / 2 200 €**

- 37 *SANS TITRE, 1971*  
 aquarelle  
 signée et datée en bas à droite,  
 avec sur le montage, une dédicace datée  
 du 6 décembre 1974  
 14,2 x 9,3 cm

**250 € / 450 €**

36

**EUGEN LIPKOVITCH, 1924-1987**

- 38 *SANS TITRE*  
 technique mixte sur carton (petits accidents),  
 signé en bas à gauche  
 58,5 x 37,5 cm. **200 € / 300 €**

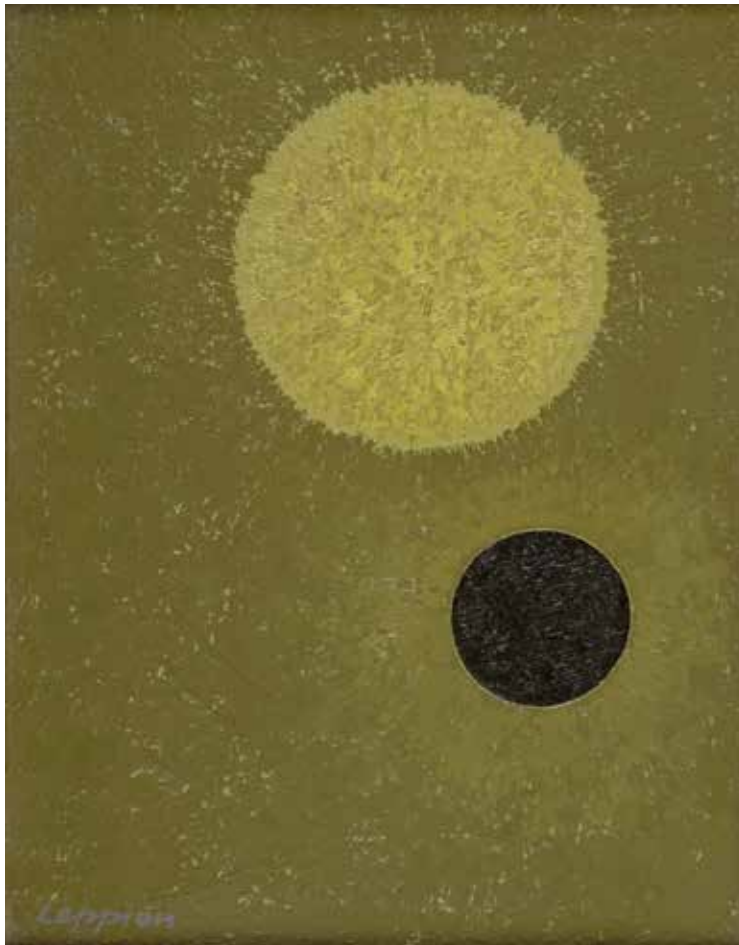
**LUTKA-PINK, 1906-1998**

- 39 *SANS TITRE, 1960*  
 huile sur toile, signée et datée en bas à droite avec envoi au  
 dos : à Galy-Carles mon ami  
 55,5 x 38 cm. **300 € / 500 €**

- 40 *SANS TITRE*  
 huile sur toile (accidents, restaurations et manques), signée  
 en bas à droite, signée au dos avec l'adresse de l'artiste et  
 annotée 76.  
 73 x 60 cm. **250 € / 500 €**



37



41

**JEAN LEPIEN, 1910-1991**

41 *SANS TITRE, 3/66 - VI*

huile sur toile (traces de craquelures), signée en bas à gauche, monogramme et date au dos avec n°VI, envoi daté au dos du châssis : A Galy-Carles et Barbara amicalement 15/2/72  
35 x 27 cm.

800 € / 1 400 €

42

**SOOKY MANIQUANT, NÉ EN 1937**

42 *DEVORALE, 1965*

huile sur toile, signée et datée en bas à gauche, signée, datée et titrée au dos  
81 x 100 cm.

200 € / 300 €

**JACQUES MARET, 1900-1980**

43 *GÉOMÉTRIES POÉTIQUES, ALBUM N°6*

10 dessins aux crayons de couleurs dans un carton vert et noir, chaque dessin signé, étiquette avec l'intitulé sur le carton à dessin  
32 x 24 cm chaque feuille.

On y joint une gravure du même artiste.

200 € / 400 €





44

- JACQUELINE PAVLOWSKY, 1921-1971**  
44 *SANS TITRE, 1963*  
technique mixte sur toile, signée en bas à gauche,  
contresignée et datée au dos  
100 x 81 cm.

800 € / 1 500 €

- CAMILLO OTERO, 1932-2005**  
45 *SANS TITRE, FIGURE FÉMININE*  
sculpture patinée composée d'assemblages de terre cuite et de métal  
(fentes et petits manques), signée deux fois  
Ht. : 59 cm - 48 x 48 cm.

On y joint

- Camilo Otero, Galerie du Triangle, Paris, 1972.

800 € / 1 400 €

- VLADIMIR MOULIN, 1921-1995**  
46 *SANS TITRE*  
peinture sur toile (griffures et enfoncements), signée au dos  
73 x 60 cm.

180 € / 300 €





**JEAN MIOTTE, 1926-2016**

47 *SANS TITRE, 1959 (?)*

huile sur toile (craquelures et petits manques), signée en bas à droite, au dos du châssis : 59 (date ?)  
99 x 80 cm.

On y joint

- J. A. Franca, Jean Miotte, 1975.

- Miotte, La permanence et l'absolu, Chelsea Art Museum, Home of the Miotte Foundation, 2006,  
avec une dédicace.

7 000 € / 12 000 €

## 48 Luc PEIRE, 1916-1994

IOWA, 1968

huile sur toile

signée et numérotée au dos : 787

étiquette de l'artiste au dos du châssis avec le titre et un n°787

étiquette au dos du châssis : 34e Biennale Internationale d'Art de Venise, 1968 avec un n°622

étiquette de transport Delamare et Cie Auckland via Bruxelles

130 x 89 cm.

Cette œuvre est répertoriée sous le n°ILP (Identification Luc Peire) 787 dans le registre tenu par l'artiste jusqu'à sa mort. Voir les informations concernant la Fondation Luc Peire sur [www.lucpeire.com](http://www.lucpeire.com).

### BIBLIOGRAPHIE

PEIRE, Marc, *De ateliers van Luc Peire [Jenny Peire-Verbruggen]*, Ludion, Gent-Amsterdam, 2001, p. 71.

PEIRE-VERBRUGGEN, Jenny, *De ateliers van Luc Peire*, Ludion, Gent-Amsterdam, 2001, p. 70.

PEIRE, Marc & SOETAERT, Els, *Luc Peire, Catalogue raisonné des peintures*, Éditions LANNOO, 2005, décrit et reproduit en couleurs sous le n°1011, p. 257.

PEIRE, Marc (2005), 'Luc Peire. An Artist's Life 1916-1994', in : PEIRE, Marc & SOETAERT, Els, *Luc Peire. Catalogue Raisonné of the Oil Paintings*, Lannoo, Tielt, 2005, p. 103.

PEIRE, Marc (2005), *STICHTING/FONDATION JENNY & LUC PEIRE, Bulletin 3*, Knokke-Dorp, 07.2005, p. 11.

PEIRE, Marc (2016), *Van wand naar ruimte. Onderzoek naar de invloed van het 'al fresco' op het werk van Luc Peire. Proefschrift voorgelegd tot het behalen van de graad van Doctor in de Kunstwetenschappen*, Universiteit Gent. Faculteit Letteren en Wijsbegeerte. Promotor Prof. dr. Steven Jacobs. University Press (Zelzate), Gent, 12.2016 (verdediging 03.03.2017), p. 406.

### EXPOSITIONS

Biennale de Venise, pavillon belge, 22-06 au 20-10-1968. Luc Peire y reçoit le Prix Gavina pour son Environnement.

Studio Exagon, Knokke, 27-06 au 14-09-1969, n°9.

Centrum voor Kunstambachten, Sint-Pietersabdij, Ghent, 4-12-1969 au 18-01-1970, n°72.

Chemins de la création Peintures Sculptures, Château d'Ancy-le-Franc, 27-06 au 6-09-1970 (pas de n°).

On y joint

- M. Seuphor, Luc Peire, Desclée de Brouwer Édition, 1965.
- R. Hirsch, P. Volboudt, Luc Peire Environnement, sans date, avec une dédicace.
- R. Hirsch, The Paradox of reasoned Fire : Luc Peire, Art International, octobre 1967, Vol. XI-8.
- Luc Peire, Galleria Lorenzelli, Bergame, 1970.
- G. Xuriguera, Luc Peire, Carmen Martinez éditions, 1976, avec une dédicace.
- Aspecten Luc Peire, Stedelijk Cultureel Centrum, 1976.
- G. Xuriguera, Luc Peire, O.G.C. Michèle Brouta éditeur, 1984, avec une dédicace.
- R. Hirsch, P. Volboudt, Luc Peire Environnement, sans date, avec une dédicace.

8 000 € / 14 000 €

*Luc Peire naît à Bruges en Belgique en 1916. Après des études aux Beaux-arts de Bruges, à Saint-Luc à Gand et à l'Institut Supérieur des Beaux-Arts d'Anvers, il adhère à l'expressionnisme flamand et collabore avec le peintre Constant Permeke à partir de 1935.*

*En 1949, il épouse Jenny Verbuggen qui le soutiendra pendant toute sa carrière*

*Brièvement intégré au groupe de la Jeune Peinture Belge, il se tourne ensuite vers la géométrie avec le soutien de Michel Seuphor (peintre, écrivain et critique d'art).*

*Luc Peire s'installe à Paris en 1959.*

*Dans les années 60, il invente ses Graphies : contrastes de bandes striées de lignes plus ou moins épaisses. Il dit à propos des verticales "que l'homme n'existe que debout".*

*Il reçoit le Prix Gravina lors de la biennale de Venise en 1968.*

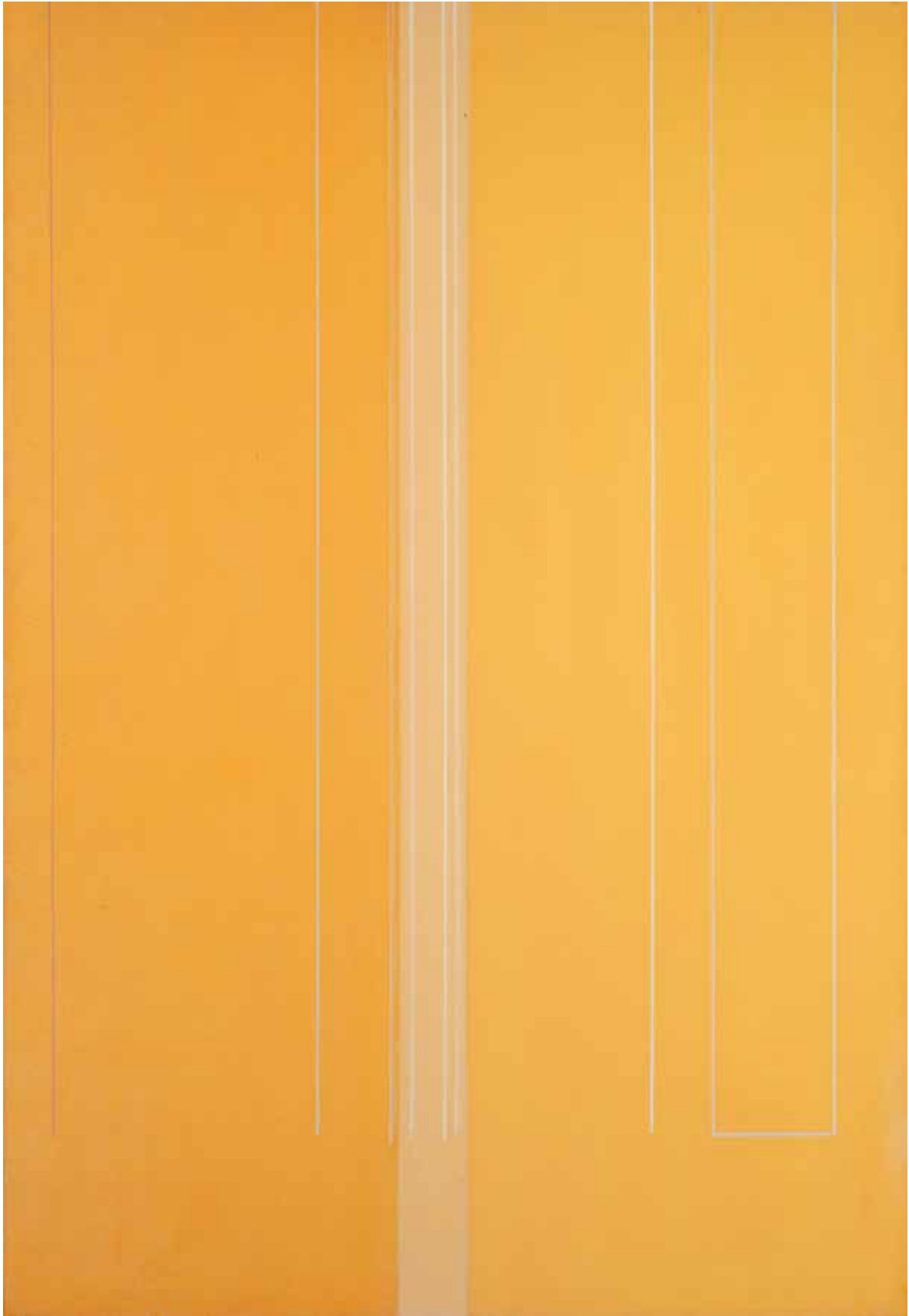
*L'artiste voyage et expose beaucoup à travers le monde.*

*Luc Peire meurt en 1994 à Paris. L'année suivante le Musée des Beaux-Arts d'Anvers lui consacre une grande rétrospective.*

*L'Atelier Luc Peire - Fondation Jenny et Luc Peire à Knokke en Belgique, qui a ouvert au public en 2003, a été créé par testament par l'artiste.*

*«Toujours restée unique, la peinture de Luc Peire est conçue avec pondération et s'est laissée envahir doucement et sciemment par la verticale, sans aucun parti pris. Il peint loin de toute violence, ignore l'agressivité. Cela explique ses modulations secrètes souvent si douces dans une peinture exempte de sévérité. Apaisante, presque «pacifiste», elle symbolise la liberté. Cette liberté inconditionnelle vient de ce que Luc Peire n'est l'héritier de personne».*

*Patrick-Gilles Persin, Catalogue de l'exposition Luc Peire au Musée du Luxembourg, Paris, 1989.*





49



**NIKOS, 1930-2004**

- 49 *SANS TITRE BLEU ET BEIGE, 1962*  
 technique mixte sur toile (salissures et petits accidents),  
 signée et datée en bas au milieu, contresignée et datée au  
 dos  
 70 x 100 cm. 1 500 € / 2 500 €
- 50 *SANS TITRE, 1962*  
 technique mixte sur toile, signée et datée en bas vers le  
 milieu  
 46 x 27 cm. 800 € / 1 500 €

50



51

- 51** **ORLANDO PELAYO, 1920-1990**  
*VIEUX COUPLE GUINDÉ, 1964*  
 huile sur toile, signée en bas à droite, titrée et annotée au dos : Pelayo 1964 et un cachet de douane  
 73 x 60 cm.
- On y joint  
 - Jean Rousselot, Pelayo, Pierre Cailler éditeur, 1959, avec une dédicace.  
 - M. Ragon, Pelayo, plaquette de 8 pages, sans éditeur ni date.
- 1 000 € / 1 600 €**

- 52** **MARTHA RAKINE, 1906-1996**  
*SANS TITRE*  
 technique mixte sur toile, signée en bas à droite  
 65 x 52 cm.
- 150 € / 300 €**

- 53** **RUGGERO PAZZI, 1927-2010**  
*SANS TITRE, 1973*  
 sculpture en bronze poli à patine mordorée sur socle en pierre noire polie, n°5/6 (manques au socle et oxydations à la patine), vers le bas : Pazzi 73  
 Ht. : 9,5 cm Lg. : 12,5 cm + socle.
- On y joint  
 - Lucien Curzi, Pazzi, Éditions Nuovastampa, 1982, avec une dédicace.  
 - Ruggero Pazzi, incisioni, Studio diretto da Rita Upiglio, Milan, 1973.  
 - Mostra personale incisioni di Ruggero Pazzi, présentation d'Henri Goetz, Casa di Raffaello, Urbino, 1973.  
 - V. Palazzo, Ruggero Pazzi, Artstudio, article sans date (2 exemplaires).
- 300 € / 500 €**



53

## SEUND JA RHEE, 1918-2009

- 54 *AMBITEUSE AURORE, RANELAGH, 1964-1966*  
huile sur toile, signée et datée en bas à droite, signée, située, datée et annotée 20F618,  
titrée sur le châssis  
73 x 60 cm.

On y joint

- Seund Ja Rhee, Séoul National University, Corée, 1965.
- Seund Ja Rhee, Galerie de la Lumière, mai 1967, catalogue de l'exposition accompagné d'une lettre de Rhee adressée à Galy-Carles.
- H. Galy-Carles, Seund Ja Rhee, Galerie Charpentier, 1968.
- M. Azzolini, Seund Ja Rhee, La Nuova Loggia Grafica, Bologne, 1971.
- Seund Ja Rhee, Musée National d'Art Contemporain, Corée, 1988, avec une dédicace.
- Seund Ja Rhee Paintings and Woodblock Prints Exhibition, International Monetary Fund Atrium, Washington, USA, 1997.
- Seund Ja Rhee, Le Chant du Cosmos, Gallery Hyundai, 2007, avec une dédicace.
- Seund Ja Rhee, Le retour aux Sources, Gyeongnam, Corée du Sud, 2008, avec une dédicace.

La Fondation Seund Ja Rhee a aimablement confirmé l'authenticité de cette œuvre, qu'elle enregistre dans ses archives.

**35 000 € / 50 000 €**

*Née en Corée en 1918, peintre, graveur et céramiste, Seund Ja Rhee étudie en Corée puis part étudier au Japon en 1935 à l'université Jissen pour femmes de Tokyo.*

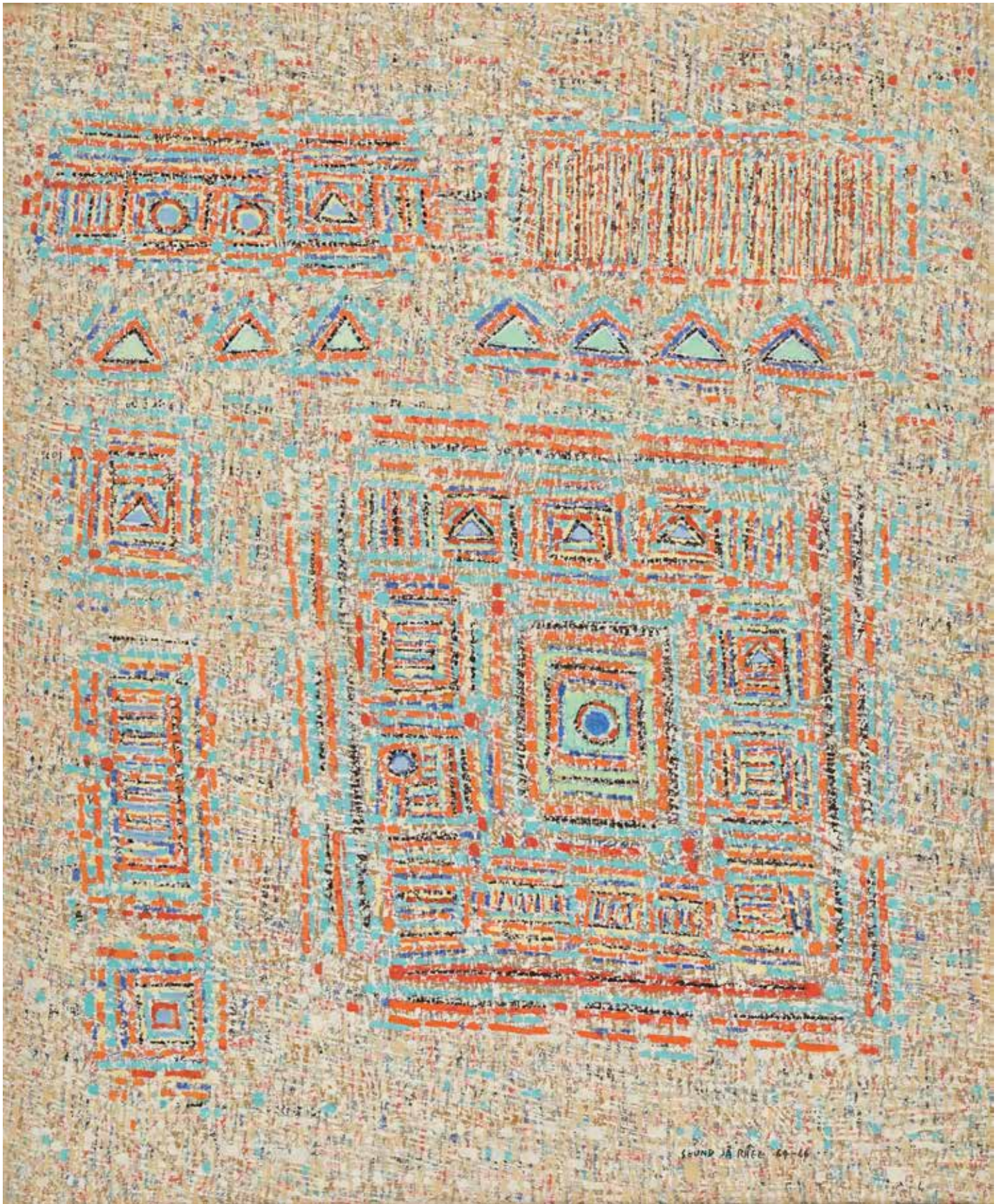
*Elle retourne en Corée en 1938 où elle se marie et a trois enfants dont elle sera séparée pendant la guerre de Corée.*

*Elle part à Paris au début des années 1950 et entre à l'Académie de la Grande Chaumière où elle a comme professeurs Yves Brayer et Henri Goetz. Elle sera la seule artiste coréenne au sein de l'École de Paris.*

*Celle que l'écrivain Michel Butor surnommait l'Ambassadrice de l'aube, s'installe dans le Sud de la France où elle fait construire son atelier « Rivière argent » selon ses propres plans. Elle y restera jusqu'à sa mort en 2009 tout en conservant un atelier à Paris.*

*«... si nous analysons la toile de SEUND JA RHEE, nous serons particulièrement frappés par le mystère, secret, insolite, qui en émane, reflet homogène d'une personnalité marquée par ses origines coréennes, tournée vers une subconscience dans laquelle circule un dynamisme cosmique et spatial évident : au travers de sa technique pointilliste vibrante et constante apparaît un signe insolite de forme géométrique, dynamique quant aux teintes employées, où domine le bleu pastel et qui révèlent une subtilité de perception, de volition, un sens de la sensualité, d'un raffinement exceptionnel et d'une palpable poésie».*

*Henry GALY-CARLES, Les Expositions à Paris, Réflexions à propos de l'École de Paris - 1962.*





55

**GÉRARD SCHNEIDER, 1896-1986**

55 *SANS TITRE, 1963*  
gouache sur papier (petits manques et traces de plis), signé et daté en bas à gauche, dédicace : Pour Barbara et Henry Galy Carles  
51,5 x 74 cm à vue.

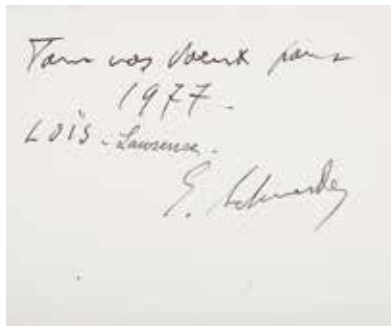
On y joint

- Galerie Arditti, Schneider, œuvres récentes, 1961.
- J. J. Lévêque, Schneider, Étude paru dans Cimaise, 1967.
- Schneider, Galerie Beaubourg et Galerie Verbeke, 1975.

7 000 € / 12 000 €

56 *SANS TITRE, 1976, VŒUX POUR 1977*  
technique mixte sur papier fort, accompagné de son enveloppe au timbre d'affranchissement du 30-12 1976, signé et daté en bas à gauche, sur l'autre volet : Tous nos vœux pour 1977. Lois - Laurence - G. Schneider  
dimension du dessin : 10 x 12,3 cm.

500 € / 800 €



56

*Gérard Schneider, qui a exposé aux côtés de Hans Hartung ou encore Pierre Soulages, est l'une des grandes figures de l'Abstraction lyrique.*

*«Il faut voir la peinture abstraite comme on écoute la musique, sentir l'intériorité émotionnelle de l'œuvre sans lui chercher une identification avec une représentation figurative quelconque. Ce qui est important, ce n'est donc pas de voir l'abstrait, c'est de le sentir. Si une musique me touche, m'émeut, alors j'ai compris quelque chose, j'ai reçu quelque chose.»*

Gérard Schneider





57

**TOTI SCIALOJA, 1914-1998**

57 *DUE CHE SI APRE, NOVEMBRE 1962*

technique mixte, collage et textile sur panneau, signé, titré et daté au dos et avec une étiquette HEUGEL et Cie à l'adresse de l'artiste avec un affranchissement daté 1963 sur un papier kraft rapporté  
63 x 81 cm.

1 500 € / 2 500 €

**FRANÇOIS STAHLY, 1911-2006**

58 *SANS TITRE*

sculpture en matériau composite à patine brune, signée en dessous  
Ht. : 14,5 - 7,5 x 8 cm.

On y joint

- P. Descargues, F. Stahly, François Stahly,  
Édition La Connaissance, 1975.

500 € / 800 €



58

**Le mardi 4 juin à 14h30, lendemain de notre vente, nous présenterons une grande partie de la bibliothèque d'Henry Galy-Carles :**

Environ 3 000 documents sur l'art contemporain, l'histoire de l'art, la critique d'art, plaquettes d'expositions, cartons d'invitations de 1960 jusqu'à à la fin des années 1990.

Nous retrouverons notamment Calder, Sonia Delaunay, Miro, Carzou... ainsi que des artistes de la galerie Maeght dont nous disperserons plus de 80 numéros de «Derrière le miroir» et certains documents avec envois de galeristes ou des artistes eux-mêmes.

La vente aura lieu sur désignation et comprendra plus de 100 lots de documents regroupés par thème et par artistes, présentés en caisses, ainsi que quelques lots à l'unité.

Seront également présentées quelques œuvres de :

ANTONAKIS - Jean BERTHIER - DANIL - GASPARINI - G.J. GOURMELIN - Raymond GRANDJEAN - Nicole LEMAIRE D'AGAGGIO - Denise LIOTÉ - Andrée MARIAN-PAUPARD - Jean PIAUBERT - Yvon PREVEL - Albert REGAGNON - Nicolas RIN - André SABLÉ - Antoni STARCZEWSKI - Devi TUSZYNSKI - Albert VANBER dit VOISIN - Thibaud WEIZ ....



RE

RENNES —  
ENCHÈRES  
BRETAGNE

*F. Pellerin. 58*

Francis  
PELLERIN

LUNDI 3 JUIN 2024 - 16H



# Francis PELLERIN, 1915-1998

## SÉLECTION DE TABLEAUX ET SCULPTURES

**Expert : Michel et Raphaël MAKET**

Membres du Syndicat Français des Experts Professionnels en Œuvres d'Art et Objets de Collection  
17 avenue de Messine - 75008 PARIS - Tel. +33(0)1 42 25 89 33  
info@maket-expert.com - www.maket-expert.com



61

**EXPOSITIONS PUBLIQUES À RENNES**

Mardi 28 mai 10h/12h - 14h/17h  
Mercredi 29 mai 10h/12h - 14h/18h  
Jeudi 30 mai 17h/20h  
Vendredi 31 mai 10h/12h - 14h/18h  
Samedi 1er juin 10h/13h  
Lundi 3 juin 9h/11h



## FRANCIS PELLERIN

Né en 1915 à Cancale dans une famille de marins, Francis Pellerin débute comme apprenti ébéniste. Il étudie ensuite aux Beaux-Arts de Rennes puis de Paris, s'installe dans un atelier à Montparnasse en 1938, voisin de celui du sculpteur Émile Gilioli. Il remporte le 1er Grand Prix de Rome en sculpture en 1944 et devient pensionnaire de la Villa Médicis à Rome.

Influencé par le développement grandissant de l'abstraction géométrique, notamment grâce aux expositions des Réalités Nouvelles, Pellerin oriente ses recherches dans cette direction à partir des années 1950 aussi bien en sculpture qu'en peinture. Il participe alors aux expositions du groupe « Espace », puis à celles du groupe « Mesure », créé en 1960 par son ami Georges Folmer. Tout comme dans les recherches des mouvements du Bauhaus et du Constructivisme, l'architecture occupe une place centrale dans ses créations. Il réalise de nombreux ouvrages monumentaux en Bretagne dans le contexte de reconstruction d'après-guerre.

- Composition murale en galets, Casino de Saint-Malo, 1954
- Mural du Patio, Faculté de Droit, Rennes, 1960
- Anascope, Inspection académique, Rennes, 1961
- Stabile du lycée Jean Guéhenno, Vannes, 1964
- Signal du parvis du collège scientifique universitaire, Brest, 1965

Francis Pellerin développe un vocabulaire artistique et formel propre à son époque et à ses recherches en atelier, un vocabulaire clair et ordonné à l'image de ses réalisations dont voici quelques exemples :

Les structures extensibles, proches de ses peintures, sont comme des bas-reliefs où le creux et le relief font naître des formes et des volumes à partir d'un espace plan et le plus souvent monochrome ou bi-chrome. Le point de vue du spectateur en modifie les apparences.

Les structures déployées sont, comme leur nom l'indique, des formes géométriques simples déployées dans l'espace. Pellerin crée un volume à partir du vide laissé au milieu des arêtes qui définissent ces structures. Cette transparence leur permet de s'intégrer aux autres formes d'art comme l'architecture.

La boule est une sphère à la forme parfaite que Pellerin évide, découpe et recompose afin de nous faire voir des facettes nouvelles. Selon l'axe, la boule va donner un aspect stable d'immobilité ou bien au contraire un aspect déséquilibré en mouvement.

Le signal est une structure autonome qui indique un lieu afin de le signaler et de le mettre en valeur. Les signaux de Francis Pellerin sont souvent formés à partir de boules superposées et colorées, ainsi visibles de tous côtés afin de remplir leur rôle d'appel de l'attention du spectateur ou du promeneur.

À partir de ces éléments et comme point de départ, Francis Pellerin développe sa démarche créative de manière simultanée et parallèle. Par exemple, ses compositions en peinture où les recherches sur la couleur occupent une place prépondérante, sont réutilisées dans ses signaux et ses structures déployées en trois dimensions. Ses sphères décomposées une fois assemblées permettent d'enrichir ses signaux, et la recherche du volume par le vide des structures déployées aux arêtes vives se mélangent aux formes arrondies des sphères pour en adoucir le rendu.

Les différents éléments de vocabulaire de l'artiste sont donc perméables et interconnectés, ils sont l'occasion d'un échange qui permet à son art de se développer dans de multiples directions et avec divers matériaux pour à chaque fois renouveler son approche.

- 59 *SANS-TITRE, 1956-1957*  
bas-relief cinétique en contreplaqué polychrome,  
tracé de structure extensible (minuscules taches),  
non signé  
38 x 38 cm. **1 800 € / 2 500 €**



59



- 60 *SANS TITRE, ETUDE POUR LA FACULTÉ DE DROIT DE  
RENNES*  
panneau avec relief en bois polychrome,  
non signé  
58 x 37 cm. **1 800 € / 2 500 €**

60

- 61 *SIGNAL, 1965*  
sculpture en métal peint polychrome sur un socle en bois,  
signée et datée sous le socle  
Ht. : 65,5 cm + socle (2 cm). **1 500 € / 2 000 €**  
*Réalisé au lycée Brequigny à Rennes avec une hauteur de 650 cm*
- 62 *GÉOMÉTRIQUE, 1952*  
peinture sur toile, signée et datée en bas à droite,  
contresignée et datée au dos  
38 x 55 cm. **1 000 € / 1 800 €**  
*Il s'agirait de la première toile géométrique réalisée par Francis  
PELLERIN*
- 63 *KOSI, 1980-82*  
sculpture en bois polychrome rouge, bleu, jaune et doré sur  
un socle en métal (petits frottements et oxydations au socle),  
non signée  
Ht. : 30 cm L. : 25 cm la. : 20 cm. **1 600 € / 2 000 €**
- 64 *SANS TITRE, 1990*  
sculpture en bois de hêtre collé sur un socle en bois naturel,  
non signée  
Ht. : 40 cm + socle (2 cm). **2 200 € / 3 000 €**
- 65 *VARA, 1964*  
sculpture en bois de hêtre doré sur socle en métal (légers  
frottements et petites taches, oxydations au socle), signée et  
datée sous le socle  
Ht. : 49,5 cm L. : 23 cm. **2 200 € / 3 000 €**
- 66 *DISQUE, 1990*  
sculpture en bois découpé et assemblé  
avec des tourillons  
Ht. : 20 cm + socle. **700 € / 1 200 €**
- 67 *GÉOMÉTRIQUE*  
acrylique sur toile, non signée  
65 x 81 cm. **2 500 € / 4 500 €**  
*Transposition d'une œuvre de 1954*
- 68 *SANS TITRE, 1980-1985*  
boule en hêtre polychrome, non signée  
30 x 30 cm. **1 500 € / 2 000 €**  
*Reprise de la forme de la faculté de Droit de Rennes*



61



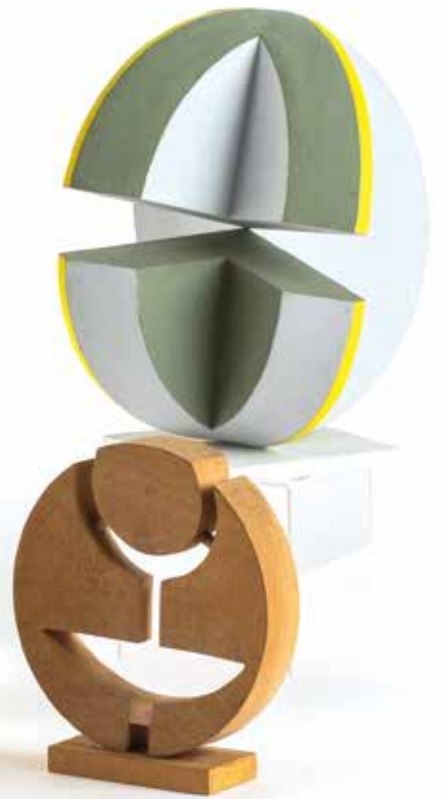
63



64



65



66



68





69

69 *GÉOMÉTRIQUE, 1958*  
 huile sur toile, signée et datée en haut à droite  
 92 x 73 cm. **7 000 € / 9 000 €**

71 *MÉMORIEL DEUX RONDS*  
 bois naturel  
 Ht. : 18,5 cm + socle. **700 € / 1 200 €**

70 *GÉOMÉTRIQUE, 1979*  
 acrylique sur toile (très petites traces), signée et  
 datée au dos  
 73 x 80 cm. **3 000 € / 5 000 €**

72 *SANS TITRE, 1964-65*  
 gouache sur papier, signée et datée en bas à  
 droite, dédicacée au dos  
 65 x 50 cm. **900 € / 1 500 €**



73

71

75

77

79

81

83

73

*CELAR*

Forme en hêtre découpé et décalé  
Ht. : 53 cm + socle.

800 € / 1 500 €

74

*GRAND VAISSEAU, 2ÈME PÉRIODE, 1988*

acrylique sur toile, signée et datée  
73 x 60 cm.

4 500 € / 7 000 €

75

*OVOÏDE, 1985/1990*

bois peint rouge et vert  
Ht. : 27 cm + socle.

1 000 € / 1 600 €

76

*BAS-RELIEF, 1964*

bois et liège polychromes  
40 x 28 cm.

1 000 € / 1 800 €

77

*MISOS, 1970/80*

4 formes en bois assemblées vert et rose  
Ht. : 44 cm + socle.

1 000 € / 1 800 €

78

*GÉOMÉTRIQUE, 1990*

acrylique sur toile, signée et datée au dos  
65 x 46 cm.

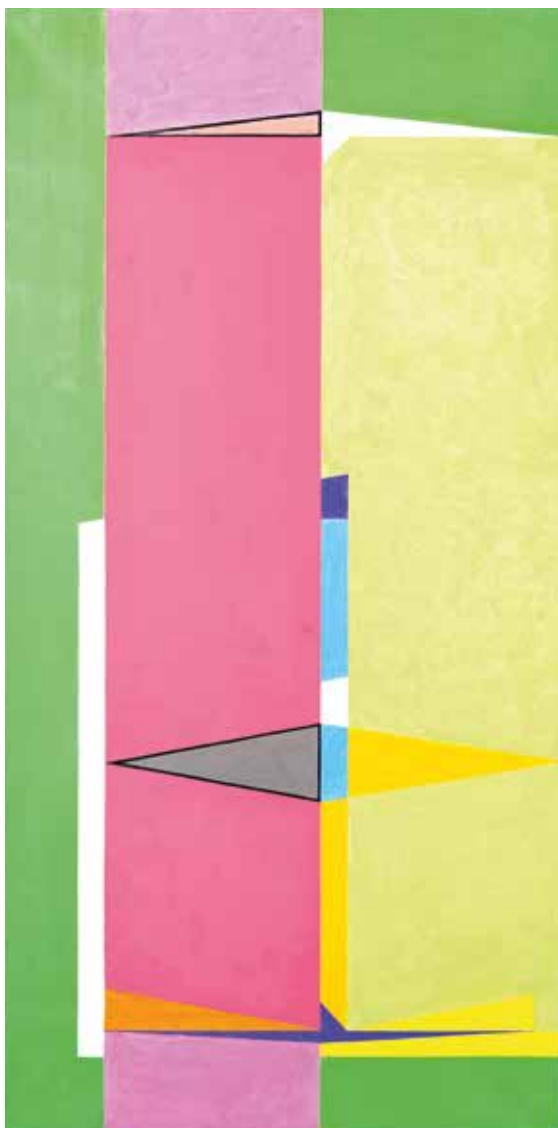
2 000 € / 3 500 €

79

*DISQUE, 1990*

bois découpé  
Ht. : 20 cm + socle.

700 € / 1 200 €



80

- 80 *COMPOSITION ROSE ET VERTE, 1990*  
 acrylique sur toile, signée et datée au dos  
 100 x 50 cm. **4 000 € / 7 000 €**

- 81 *FORME OVOÏDE, 1993*  
 Hêtre avec du blanc  
 Ht. : 40 cm. + socle. **800 € / 1 500 €**

- 82 *SCULPTO-PEINTURE, 1960/70*  
 contreplaqué et gouache  
 Ht. : 32.5 cm. **600 € / 1 000 €**



84

- 83 *JOAC, 1970/80*  
 Boule en bois sculpté noir et blanc (fente)  
 Ht. : 25 cm. **800 € / 1 500 €**

- 84 *GÉOMÉTRIQUE, 1990*  
 acrylique sur toile, signée et datée au dos  
 46 x 27 cm. **1 500 € / 2 500 €**

## CONDITIONS GENERALES DE VENTE

### L'ESTIMATION

Le prix de vente estimé de chaque lot est inscrit au catalogue. Il ne comprend pas les frais à la charge de l'acheteur, ni la TVA.

Il est important de savoir que les estimations sont préparées bien avant la vente et peuvent être sujettes à révision.

Pour tout lot dont l'estimation est indiquée comme étant « sur demande », il convient de contacter directement l'expert en charge de la spécialité (dont les coordonnées sont disponibles sur notre site [www.rennesencheres.com](http://www.rennesencheres.com)).

Le prix de réserve :

Le prix de réserve correspond au prix minimum confidentiel au-dessous duquel le lot ne sera pas vendu. Il ne peut être supérieur à la fourchette basse de l'estimation indiquée au catalogue.

### CONDITIONS D'ACHAT

Frais à la charge de l'acheteur :

Outre le prix d'adjudication dit prix « marteau », l'acheteur devra acquitter des frais s'élevant à **25% TTC**.

Exposition avant la vente :

L'exposition précédant la vente est ouverte à tous et n'est soumise à aucun droit d'entrée.

Les spécialistes de RENNES ENCHERES y sont à la disposition des enchérisseurs potentiels et du public pour tout renseignement ou conseil.

Ils peuvent notamment établir sur demande des rapports verbaux sur l'état de conservation des lots.

Participer à la vente :

Les acquéreurs potentiels doivent présenter :

- Personnes physiques : 2 pièces d'identité officielles (Permis de conduire, carte d'identité, passeport).
- Sociétés : un extrait K-BIS et le n° de TVA intracommunautaire. (Pour les sociétés de droit étranger à l'Union européenne, il est demandé de contacter le service comptabilité de RENNES ENCHERES).

Toute personne souhaitant enchérir pour le compte d'un tiers doit fournir non seulement deux pièces d'identité officielles attestant de sa propre identité mais également deux pièces d'identité officielles attestant de l'identité du tiers, ainsi que le pouvoir signé par ledit tiers à cette personne. RENNES ENCHERES n'accepte pas les paiements par les tiers. RENNES ENCHERES ne peut accepter que le paiement émis par le client lui-même et non par la personne portant enchères pour le compte de ce client. Il sera demandé à toute personne politiquement exposée (PPE) de le faire savoir.

Le commissaire-priseur accepte les enchères des personnes présentes dans la salle, les enchères téléphoniques et les enchères exécutées en accord avec les ordres d'achats transmis à RENNES ENCHERES avant la vente.

Le commissaire-priseur peut également enchérir pour le compte du vendeur jusqu'au prix de réserve.

Le commissaire-priseur n'a pas à notifier les enchères portées pour le compte du vendeur.

Participer à la vente en déposant un ordre d'achat :

Pour la commodité des enchérisseurs ne pouvant assister à la vente en personne, RENNES ENCHERES se chargera d'exécuter les ordres d'achat selon leurs instructions.

RENNES ENCHERES s'engage à obtenir le lot au meilleur prix possible en leur faveur.

Les ordres d'achat doivent être remis par écrit avant la vente.

Ils peuvent être envoyés par courrier ou mail ou en utilisant le formulaire prévu à cet effet sur notre site Internet [www.rennesencheres.com](http://www.rennesencheres.com).

Les ordres d'achat doivent être donnés dans la devise du lieu de la vente, à savoir l'euro (€).

Dans le cas où deux offres écrites seraient soumises au même prix, la priorité sera donnée à celle reçue en premier.

Participer à la vente par téléphone :

Nous sommes à votre disposition pour organiser des enchères téléphoniques pour les œuvres d'art ou objet de collection dont la valeur est supérieure à 150€.

Les acquéreurs potentiels devront informer RENNES ENCHERES de leur désir d'enchérir par téléphone au moins 24 heures à l'avance.

Ils seront alors contactés par un collaborateur de l'étude pendant la vente quelques minutes avant le passage des lots les intéressants.

Participer à la vente en LIVE :

Pour la plupart de nos ventes, vous pouvez enchérir par Internet en direct au moment même de la vente, sur : - [www.interencheres-live.com](http://www.interencheres-live.com), des frais additionnels de 3%HT soit 3.60%TTC seront facturés pour le compte d'Interenchères. - [www.drouotonline.com](http://www.drouotonline.com), des frais additionnels de 15%HT soit 1,8%TTC seront facturés pour le compte de drouot digital. - Les achats sur le Live se font par prélèvement via les coordonnées de votre carte bancaire jusqu'à concurrence de 750 euros, le solde se fera à votre convenance.

Clôture des enchères :

Le coup de marteau et le prononcé du mot « Adjugé » par le commissaire-priseur habilité indiquent la fin des enchères et la formation d'un contrat de vente entre l'acheteur et le vendeur.

Les résultats des ventes cataloguées seront consultables sur notre site Internet

[www.rennesencheres.com](http://www.rennesencheres.com).

### MODALITES DE PAIEMENT

Sous réserve d'accord particulier entre l'acquéreur et RENNES ENCHERES avant la vente, le paiement du lot sera effectué directement par l'acquéreur, RENNES ENCHERES ne pouvant accepter le paiement par un tiers.

La vente se fait expressément au comptant. L'acheteur devra régler le prix d'achat global, comprenant le prix d'adjudication, les frais et taxes. Cette règle sera applicable même si l'acheteur souhaite exporter le lot.

Le paiement peut être effectué :

- Par chèque en euros €
- En espèces en euros € dans les limites suivantes :
  - > Jusqu'à 1 000€ pour les résidents français et 15 000€ pour les non-résidents français.
- Par carte bancaire sur place uniquement ou via le lien de paiement sécurisé
- Par virement en euros € sur le compte de RENNES ENCHERES : Crédit Mutuel de Bretagne
  - > IBAN : FR76 1558 9351 0901 6911 3014 140
  - > BIC : CMBFR2BARK

En cas de défaut de paiement :

Conformément aux dispositions de l'article L.321-14 du Code de Commerce, à défaut de paiement par l'adjudicataire, après mise en demeure restée infructueuse, le bien sera remis en vente à la demande du vendeur sur folle enchère de l'adjudicataire défaillant.

Si le vendeur ne formule pas sa demande dans un délai d'un mois à compter de l'adjudication, il nous donne tout mandat pour agir en son nom et pour son compte à l'effet, à notre choix, soit de poursuivre en exécution et paiement de ladite vente, en lui demandant en sus et dans les deux hypothèses tous dommages et intérêts, frais et autres sommes qui nous paraîtraient souhaitables.

En outre, RENNES ENCHERES se réserve le droit de :

- Rejeter lors de toute vente future, toute proposition d'enchère faite par l'acheteur
- Entamer toute procédure qu'elle jugera nécessaire et adéquate
- Faire supporter au fol enchérisseur toute moins-value éventuelle par rapport au prix atteint lors de la première adjudication, de même que tous les coûts, dépenses, frais légaux et taxes
- RENNES ENCHERES est abonnée au Service TEMIS permettant la consultation et l'alimentation du

Fichier des restrictions d'accès aux ventes aux enchères (« Fichier TEMIS ») mis en œuvre par la société Commissaires-Priseurs Multimédia (CPM), société anonyme à directoire, ayant son siège social sis à (75009) Paris, 37 rue de Châteaudun, immatriculée au registre du commerce et des sociétés de Paris sous le numéro 437 868 425. Tout bordereau d'adjudication demeuré impayé auprès de RENNES ENCHERES ou ayant fait l'objet d'un retard de paiement est susceptible d'inscription au fichier TEMIS. (cf. conditions sur notre site internet)

TVA : En règle générale, RENNES ENCHERES mettra les lots à la vente sous le régime de la marge. Ce régime évite que la TVA soit facturée sur le prix d'adjudication des lots mais se traduit par la facturation d'une TVA de 20% sur les frais à la charge de l'acheteur.

Cette TVA n'est pas récupérable. Elle est elle-même incluse dans les frais à la charge de l'acheteur.

Sur demande formulée immédiatement après la vente par des entreprises assujetties à la TVA, RENNES ENCHERES pourra facturer la TVA sur le prix total (prix d'adjudication et frais à la charge de l'acheteur).

Ceci permettra à l'acheteur assujéti de récupérer la TVA ainsi facturée, mais ces lots ne pourront pas être revendus sous le régime de la marge.

Pour tout renseignement complémentaire concernant ce sujet, veuillez contacter le service comptabilité de RENNES ENCHERES.

### MODALITES DE DELIVRANCE

(formalités de transport, emballage, manipulation) :

Pour une expédition, vous pouvez contacter :

- Pierrick BERTRAND de Mail boxes Rennes :

[mbe2824@mbefrance.fr](mailto:mbe2824@mbefrance.fr) ou 02.23.45.34.82 ou

<https://www.mbefrance.fr/fr/renvoi/rennes/2824>

- The Packengers : [hello@thepackengers.com](mailto:hello@thepackengers.com) ou

01.76.44.00.90

Pour une livraison vous pouvez contacter :

- ROAZHON Déménagement :

[roazhondemenagement@gmail.com](mailto:roazhondemenagement@gmail.com) ou

06.07.13.08.42

- DP Transport : [didiergela@gmail.com](mailto:didiergela@gmail.com) ou

06.60.14.07.64

Défaut de retrait des achats :

Si les achats n'ont pas été retirés dans les 15 jours suivant la vente, que le paiement ait été effectué ou non, RENNES ENCHERES aura la faculté de faire transférer, au frais de l'acheteur, les biens vendus dans des entrepôts, éventuellement tenus par une tierce personne. Des frais de stockages de 12€ TTC par lot et par semaine seront facturés, toute semaine commencée est due en entier.

Les biens achetés ne seront délivrés qu'après paiement intégral des frais de transport, manipulation, entrepôt, ainsi que tous autres frais et plus généralement parfait paiement des sommes pouvant rester dues à RENNES ENCHERES.

Certificats d'exportation :

Des certificats d'exportation pourront être nécessaires pour certains achats et, dans certains cas une autorisation douanière pourra également être requise (notamment CITES).

L'Etat français à la faculté de refuser ou d'accorder un certificat d'exportation au cas où le lot est réputé être un trésor national.

RENNES ENCHERES n'assume aucune responsabilité du fait des décisions administratives de refus de certificat d'exportation pouvant être prises.

Pour tout renseignement complémentaire concernant ce sujet, veuillez contacter le service comptabilité de RENNES ENCHERES.

Assurance :

L'acquéreur sera lui-même chargé de faire assurer ses acquisitions dès l'adjudication. RENNES ENCHERES décline toute responsabilité quant aux dommages que l'objet pourrait encourir en cas de défaillance de l'acquéreur à ce titre.