



DIABLERIES ÉROTIQUES

COLLECTION DE MONSIEUR X.





VENTE AUX ENCHERES

Hôtel Drouot
28 Mai 2024

Salle 2 - 13h30

Expositions

Samedi 25 Mai de 11h à 18h

Lundi 27 Mai de 11h à 18h

Mardi 28 Mai de 11h à 12h



AVERTISSEMENT

Ce catalogue contient des images qui ne doivent pas être vues ou perçues par des mineurs. Le fait de proposer le contenu de ce catalogue à la vue d'un mineur est passible de sanctions pénales.

NOTRE ETUDE

L'Huillier & Associés

17 rue drouot 75009 Paris

01 47 70 36 16

contact@lhuillierparis.com

Hubert l'Huillier

Commissaire-Preneur

Chloé Berthenet

Clément Dimech

Nicolas Roudenko

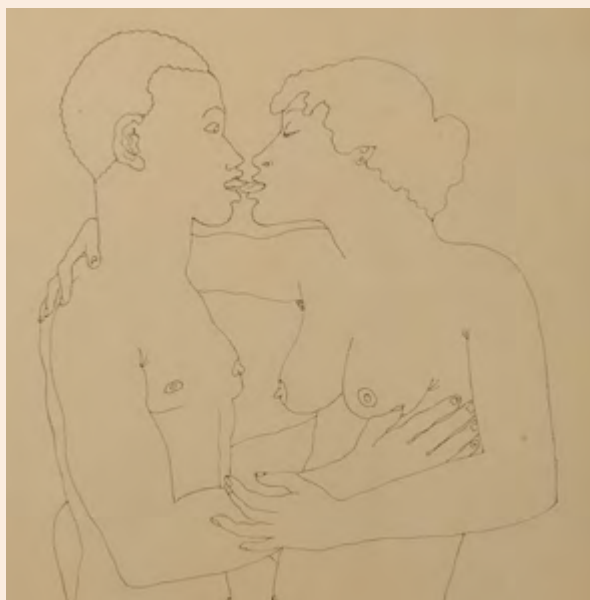
CATALOGUE

Tous les lots sont reproduits sur
lhuillierparis.com

Enchérir en live sur
drouot.com

Renseignements
contact@lhuillierparis.com

Conditions de vente
lhuillierparis.com



DIABLERIES ÉROTIQUES

COLLECTION DE MONSIEUR X

SOMMAIRE

- 6 Arts du XVIII^e et XIX^e siècle
Tableaux, dessins, gravures, sculptures
- 22 Arts du XX^e siècle
Tableaux, dessins, gravures, sculptures
- 41 Photographies
- 42 Arts d'Asie
- 43 Bibliothèque XVIII^e et XIX^e siècle
- 54 Bibliothèque XX^e siècle
- 83 Index des illustrateurs



EXPERTS

- Cabinet de Bayser Dessins anciens
- Antoine Cahen Estampes
- Cabinet Chanoit Tableaux modernes
- Mario Mordente Manuscrits
- Cabinet Portier Arts d'Asie
- Cabinet Revel Livres



1.



2.

1. École FRANCAISE de la fin du XVIII^e siècle

Scène érotique

Aquarelle, datée 18 mai 1770

Diamètre : 20 cm 250 / 400

2. École de la fin du XVIII^e siècle, dans le goût de Jean Frédéric SCHALL (1752-1825)

Couple érotique, le lit à baldaquin

Aquarelle sur papier en tondo

18 x 18 cm 100 / 150

3. Attribué à Jean Simon BERTHÉLEMY (1743 - 1811)

Nymphe et satyre

Toile

41 x 88 cm

3 000 / 4 000



3.

4. École FRANÇAISE du XVIII^e siècle, entourage de Pierre-Antoine BEAUDOIN
Scène érotique, couple « 69 »
Toile (restaurations anciennes)
24 x 31 cm 2 000 / 3 000



5. École de la fin du XVIII^e siècle
Le satyre et la nymphe
Huile sur panneau
20 x 28 cm 300 / 500

6. École ANGLAISE du XVIII^e siècle
La chute des anges rebelles
Plume et encre brune
(insolé, manques, déchirures)
34 x 52 cm 300 / 400





7. École FRANCAISE de la fin du XVIII^e siècle

Scène érotique, couple dans un lit devant un brûle parfum

Aquarelle

14 x 20,6 cm

150 / 200

8. École FRANCAISE du XVIII^e siècle

La flagellation

Sanguine (insolé, doublé, manque sur le bord droit)

24,5 x 18,3 cm

500 / 600

8.

9. École FRANCAISE du XVIII^e siècle

Hommage à Priape

Plume et encre noire, lavis brun (*épidermures*)

35 x 23,3 cm

600 / 800

10. D'après Houdon

Satyre et bouc

Cire bas-relief, portant une signature Houdon (*accidents*)

13 x 13 cm

Provenance : Rieunier Bailly-Pommery 200 / 400



9.



11. École FRANCAISE vers 1800

Bacchanale

Aquarelle (*légèrement insolé*)

24,5 x 31,5 cm dessiné à l'ovale sur un montage préparé

29,5 x 37 cm montage préparé 300 / 400

12. École de la fin du XVIII^e / début du XIX^e siècle

Recueil de 15 aquarelles érotiques

Aquarelles sur papier

11 x 16 cm pour chaque 800 / 1 200

11.



12.



13. École FRANCAISE du début du XIX^e siècle

Partie de campagne

Aquarelle (*collé sur un montage, taches*)

24 x 31,5 cm

300 / 400

14. École du XIX^e siècle

Couple amoureux sur le canapé

Huile sur panneau dans le goût du XVIII^e siècle (*fente au panneau restaurée*)

22 x 28 cm

80 / 120

13.



17.

15. École NEO-CLASSIQUE

Quatre aquarelles représentant des fleurs au recto, et des scènes érotiques au verso : «*couple d'indiens sur un lit d'époque empire*», «*Mamluk et femme de l'époque Empire*», «*jeune homme sous l'Empire et jeune femme sur un lit à la polonaise*» ; «*scène érotique sous l'Empire*»

Plume et encre brune sur papier bleuté

Dimensions diverses : 17 x 22 cm

200 / 300

16. École du XIX^e siècle

Cinq aquarelles érotiques humoristiques

La vendeuse de godemichets, les ramasseuses de pénis, Combat à coup de pénis, petit pénis en cage, la pêche au pénis

Crayon et aquarelle sur papier

20 x 16 cm (environ)

200 / 300



15.

17. [ALBUM]. «*4 gouaches historico anglaises*». S.l.n.d. In-4° oblong, demi-maroquin rouge à coins, double filet doré bordant les plats, dos à nerfs orné, tête dorée (reliure fin XIX^e s.).

Album de quatre gouaches libres en couleurs contre-collées, montées sur onglets et titrées à la mine de plomb : «*Duc de Kent*», «*Duc Sutherland*», «*Cumberland*» et «*Guillaume IV*».

21,5 x 27,5 cm

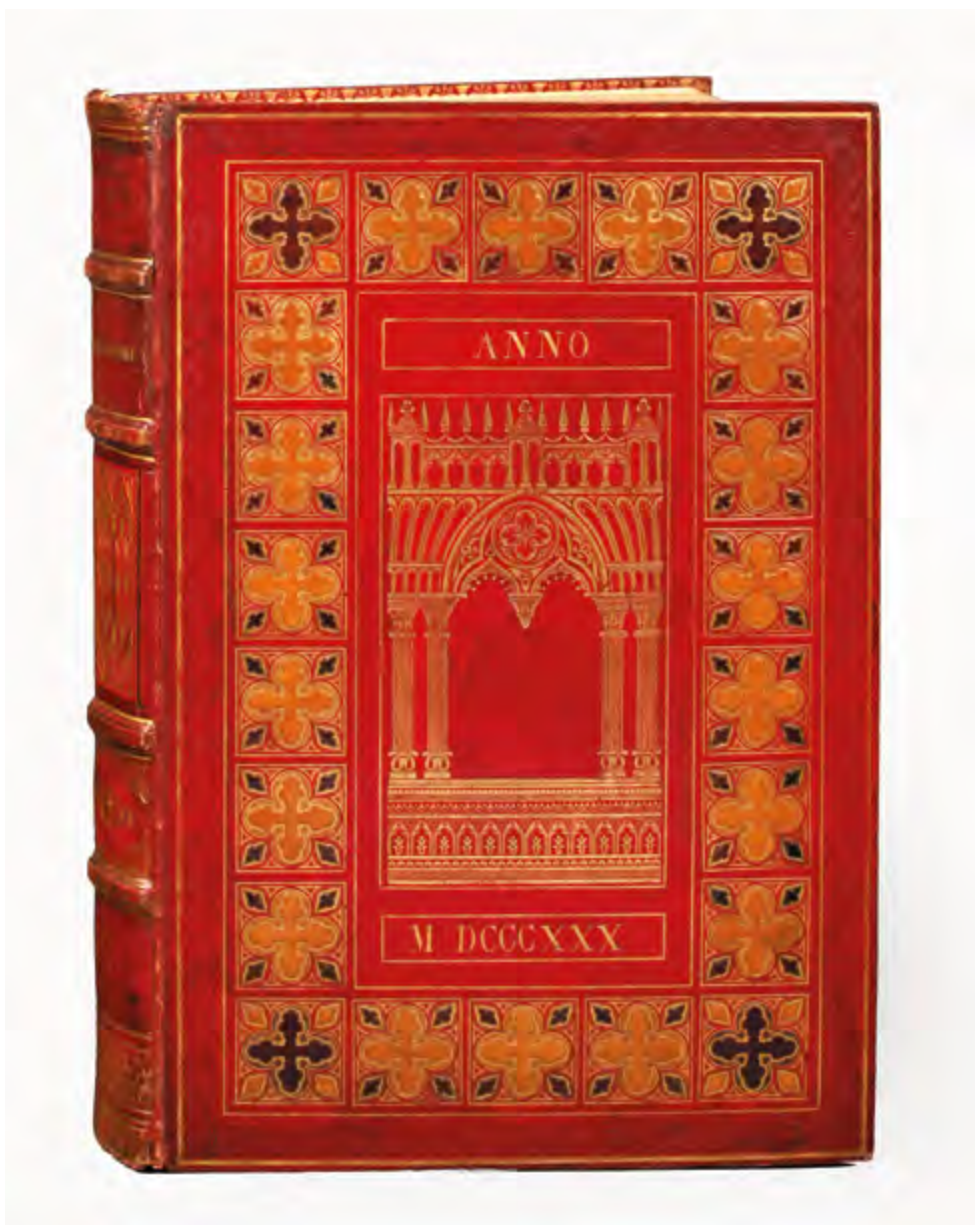
1 000 / 1 200

De la bibliothèque Gérard Nordmann, avec ex-libris. Christie's, 141.



16.





18. Recueil de dessins érotiques de l'époque romantique

comprenant 124 compositions. In-folio (42,5 x 28,5 cm). Album de 150 feuillets de papiers vergé multicolores bleu, gris et ocre dont les 91 premiers portent montés 124 composition libres originales, essentiellement des aquarelles ou dessins à la plume et quelques huiles sur toile ; de formats très variables, certaines signées, d'autres avec une mention postérieure d'attribution.

Reliure de l'époque à la cathédrale. Maroquin rouge, plats décorés d'une grande plaque centrale dorée encadrée d'une frise de croix mosaïquées de maroquin havane et brun avec fleurons losangés en maroquin alternés aux angles et sertis de filets dorés ; plats portant l'inscription «ANNO» «M DCCCXXX» en capitales dorées encadrées d'un filet, frise à froid et filet doré en bordure extérieure, dentelle intérieure, dos romantique à quatre nerfs, roulettes aux extrémités des coupes, titre et tranches dorés. Etui bordé.

Provenance : Ancienne collection Gérard Nordman; vente, Christie's Paris, les 14 et 15 décembre 2006, n° 438. (Une partie des originaux proviennent de la collection de l'acteur Michel Simon).

Parmi cet ensemble on remarque :

- 3 calques attribués à HERBSTOFFER (4 à 5)
- 4 plumes par BAUDET-BAUDERVAL (8 à 11)
- 4 aquarelles attribuées à BERICOURT (15 à 18)
- 1 crayon attribué à Pierre GAVARNI (45-1)
- 1 lavis attribué à FREUDENBERG (49)
- 1 aquarelle attribuée à ROWLANDSON (53)
- 1 aquarelle et crayon noir, sanguine, plume attribuée à ROPS (56)
- 1 huile sur papier attribuée à DEVERIA (72)
- 2 aquarelles attribuées à MONNIER (78 à 79)
- 6 aquarelles par NIKITA (85 à 90)

10 000 / 15 000





19. LE POITTEVIN Eugène (1806-1870) (Eugène POITTEVIN)

Diableries érotiques : ensemble de quinze compositions érotiques dont un frontispice.

Crayon noir ; certains rehaussés de blanc et de sanguine, le frontispice de gouache, plume et encre noire.

Papiers cartonnés de forme ovale (*légèrement insolés*)

14,5 x 21 cm environ

A part un dessin, les compositions apparaissent sur les planches de « Charges et décharges lithographiques », album publié en 1830, immédiatement condamné par la censure, puis à la destruction en 1845 pour atteinte aux bonnes mœurs. On relève de nombreuses petites variantes de détails ou dans les fonds, qui n'apparaissent pas dans les lithographies.

Il est possible qu'il s'agisse d'un projet différent, peut-être une édition clandestine avec chaque composition isolée des autres images apparaissant sur les planches lithographiées.

1 500 / 2 000





20.



20.



21.



21.

20. LE POITTEVIN Eugène (1806-1870) (Eugène POITTEVIN)

Charges et décharges diaboliques par un Concitoyen. S.l.n.d. [circa 1835]. Album in-4° oblong, bradel, demi-veau noir à coins (Lobstein-Laurenchet).

Un titre (*non illustré et postérieur*) et douze planches lithographiées sans légendes (282 x 207 mm) attribuées à LE POITTEVIN.

Planches de même format que celles de l'édition originale publiée « À Bruxelles, Chez tous les Marchands [Paris, Guerrier, 1833/1834] », mais très légèrement différentes, dont les titres répétés et la numérotation ont été recomposés.

Le titre illustré formant la première planche n'est pas présent. Ces différences nous laissent penser qu'il pourrait s'agir d'une contrefaçon (*infimes rousseurs*).

Galitzin, 57 (pour la première édition de 1833/1834).

200 / 250

21. LE POITTEVIN Eugène (1806-1870) (Eugène POITTEVIN)

Album de diableries érotiques et comiques [...]. S.l.n.d. In-12 oblong, demi-chagrin rouge à coins, dos à nerfs, tête dorée (*reliure de l'époque*).

Un titre et douze planches en couleurs « représentant 46 sujets ».

150 / 200



23.



23.

22. École romantique du XIX^e siècle

Couple dans un lit

Aquarelle sur papier (*petite déchirure en bas à droite*)

13,5 x 10 cm

200 / 300

23. École FRANÇAISE du XIX^e siècle

La masturbation et le baiser

Deux huiles sur papier marouflé sur toile

31 x 23 cm

200 / 300

24. Album Amicorum

dans une reliure en maroquin rouge accidenté contenant des gravures érotiques et 71 dessins de l'École Romantique

23 x 14 cm

2 000 / 3 000



22.



24.





25. Recueil «LEDA»

Histoire Antiquité et Léda

Album Amicorum de gravures et dessins érotiques dans une reliure mobile de la bibliothèque Royale. Album confectionné vers 1830-1840 comprenant 52 feuillets mélangeant dessins et gravures.

34,5 x 28,5 cm

300 / 400



26.

26. [ALBUM AMICORUM]

Réunion de 35 dessins, aquarelles, ou gravures et lithographies des XVIIIe et XIXe siècles en un volume in-4° oblong, chagrin brun, large décor doré et estampé à froid ornant les plats, inscription « Angélique » au centre du premier, dos lisse orné, tranches dorées (reliure du XIXe s.).

20 dessins, aquarelles ou lavis, dont neuf curiosa, et quinze gravures ou lithographies curiosa, certaines en couleurs. 300 / 500

27. [ALBUM AMICORUM]

Reliure en maroquin violet d'époque Restauration, contenant un ensemble de lithographies érotiques du XIXe siècle 80 / 120

28. Porte document du XIX^e siècle

relié en maroquin vert doré aux petits fers contenant un ensemble de gravures érotiques 150 / 250



27.



28.



29.

29. Carnet en maroquin rouge
d'époque Restauration contenant des gravures
XIXe siècle 150 / 250

30. Carnet en maroquin bordeaux circa 1840
contenant des estampes érotiques
XIXe siècle 150 / 250

31. [ANONYME] - XIX^e siècle - Époque Romantique

Album Amicorum comprenant 83 gravures érotiques, et une aquarelle. Dans une reliure romantique en cuir gaufrée (*usures et accidents à la reliure, usures et accident à certaines gravures*)

18,5 x 24,5 cm 300 / 500



31.

32. Lot d'estampes
diverses érotiques contenant des cartes diverses érotiques. XIXe siècle 40 / 80

33. Tableau mystérieux
à mécanisme et boîte à musique, représentant un homme assis regardant un paysage, la Tour Eiffel au loin. Ce premier tableau s'effaçant en coulissant sur la droite pour laisser place à une scène libertine à neuf participants dite «Partie fine». Personnages articulés sur fond musical, mouvement mécanique, remontage à clef.

Travail français de la fin du XIXe siècle 200 / 300



33.



35. Godemichet ou phallus mécanique

verge en bois laqué au naturel. Le mécanisme permettant un mouvement du bas vers le haut à répétition. Coffret rectangulaire en bois laqué blanc reposant sur quatre pieds patins.

XIXe siècle

Hauteur fermé : 38,5 cm - Largeur : 21 cm - Profondeur : 14 cm 400 / 600

36. Coffre sculpture de Maison close

en forme de corps féminin en bois patiné et peint, poignet de préhension en bronze (accident à un angle près de la poignée supérieure)

Fin du XIXe siècle ou début du XXe siècle

Hauteur : 38 cm - Largeur : 75 cm 400 / 600



37. École du XIXe siècle

Scène érotique entre un dominicain et une nonne

Huile sur panneau

Signée « CLAUSU » en haut à droite

18,5 x 20 cm

50 / 80

38. [CHAUVET – MONROSE]

SUITE de 23 DESSINS ORIGINAUX reliée en un volume in-8°, demi-marquin bleu à coins, double filet doré bordant les plats, dos lisse orné, tranches dorées (reliure début XXe siècle).

23 dessins originaux à la mine de plomb, dont un aquarellé. 250 / 300

39. École FRANCAISE du XIXe siècle

Les jeux érotiques d'un couple sous un drapé rouge

Huile sur toile (rentoilage)

30 x 24 cm

200 / 250



39.



40. RICHARD (XIX^{ème} siècle)

Le bas

Miniature

Encadrement en loupe et bronze

15 x 12 cm

100 / 200

41. École du début du XX^e siècle dans le goût du XVIII^e siècle

Les amants surpris, le tapis

Huile sur toile (restaurations, chocs et griffures)

150 x 100 cm

300 / 500

41.

42. Attribué à Adolphe WILLETTE (1857-1926)

Le tigre agressant une jeune femme dans la jungle

Huile sur toile

Signature apocryphe et non garantie en bas à droite (manques, accidents, déchirures et petite restauration)

60 x 81 cm

400 / 600



44.

43. Ecole FRANCAISE fin XIX^e ou début du XX^e siècle

Statuette en terre cuite représentant un couple titré sur le socle «69»

Hauteur : 6 cm - Largeur : 10,5 cm

Profondeur : 6,4 cm

100 / 120

44. Ecole FRANCAISE fin XIX^e début / XX^e siècle

Othello fin de Siècle ou La Fessée

Sculpture en bronze érotique monogrammé HDC et titrée

Hauteur : 29,8 cm

Dimensions du socle : 11 x 10 cm

200 / 300

45. Ecole du XX^e siècle

The two friends, Cheap Lodgings afforded to Seamen (Les Deux Amis. Hébergements bon marché offerts aux marins) Enseigne commerciale anglaise.

Technique mixte sur 6 panneaux assemblés dans un encadrement cintrée (petits manques)

100 x 81 cm

80 / 100



46.



47.



48.

46. Attribué à FELICIEN ROPS (1833-1898)

Lot de 12 dessins représentant des nus, crayon et encre sur papier calque. Portant le cachet « Coll. Rops », apposé par le libraire belge Jean de Sadeleer sur les oeuvres provenant des héritiers de Félicien Rops (Lugt 4481).

(Déchirures et insolation)

Dimensions diverses : 26 x 19 cm

et 12 x 10 cm

200 / 300

47. FELICIEN ROPS (1833-1898)

Le Ravissement de soeur Marie Alacoque, eau-forte, 26 x 16,5 cm, marges 41 x 25 cm (Exteens 775, Rouir

901 ii/ii), belle épreuve avec le texte gravé, sur japon. On joint du même « *Le Petit cousin* », héliogravure non retouchée, 12 x 15,5 cm, marges 31 x 46 cm (Exteens 1034, Rouir 420 i/ii), belle épreuve sur japon. Ensemble 2 pièces. 200 / 300

48. FELICIEN ROPS (1833-1898)

Joueuse de flûte, héliogravure retouchée au vernis mou et à la pointe sèche, 13 x 17,9 cm, marges 35 x 55,5 cm (Exteens 746, Rouir 503 iii/iii), belle épreuve avec les derniers travaux sur japon.

Marque de collection TT et un chat (en rouge) non identifiée. 300 / 400



50.

49. FELICIEN ROPS (1833-1898)

Les Aphrodites, 1864, héliogravure reprise à l'eau-forte et à la pointe sèche, 16,5 x 12,5 cm, marges 27,5 x 17,5 cm (Exteens 715, Rouir 623 iv/iv), belle épreuve de l'état définitif sur chine volant, tirage à part du frontispice pour *Les Aphrodites* d'A. de Nerciat, Bruxelles, 1864, quelques rousseurs. On joint d'après le même, *Le Parnasse satyrique* du XIXe siècle et *Le Nouveau parnasse satyrique*, clichés-trait, 13,7 x 8,4 cm et 14 x 8,4, marges 25 x 15,5 cm et 17,5 x 13,5 (Exteens 716-717), belles épreuves sur chine volant, quelques rousseurs, il s'agit de copies des planches Rouir 664 et 658 qui ont servi de frontispice pour *Le Parnasse satyrique* du XIXe siècle, 1864 et *Le Nouveau parnasse satyrique*, 1866. Ensemble 3 pièces. 120 / 150

50. D'APRES FELICIEN ROPS

Prêtresse antique, héliogravure, 20,5 x 11,5 cm, marges 47 x 32 cm (Exteens 1129, Rouir III, p. 696), belle épreuve sur Japon rehaussée au pochoir, tirage à 30 épreuves sur Japon et 100 sur Arches. 150 / 180

51. D'APRES FELICIEN ROPS

Amies, héliogravure, 26 x 20,5 cm, marges 46 x 31 cm (Exteens 950), belle épreuve imprimée en couleurs sur Japon. 120 / 150

52. FELICIEN ROPS (1833-1898)

Courtoisie exagérée, eau-forte, pointe sèche et vernis mou, 22 x 14 cm, marges 47 x 30,5 cm (Exteens 765, Rouir 814 vii/vii), belle épreuve de l'état définitif sur vergé. 150 / 180

53. D'APRES FELICIEN ROPS

La Joueuse de flûte, héliogravure, 20,5 x 24,6 cm, marges 22,5 x 27,5 cm (voir Exteens 746, Rouir 503), belle épreuve, salissures dans les marges. 200 / 300

54. FELICIEN ROPS (1833-1898)

Mademoiselle de Maupin II, héliogravure retouchée au vernis-mou, 26,2 x 20 cm, marges 53,5 x 33,5 cm (Exteens 390, Rouir 903 ii/ii), belle épreuve monogrammée au crayon rouge sur japon avec en remarque une héliogravure pour le frontispice des *Treize sonnets du doigt dedans* de Th. Hannon (E. 902, Rouir p. 703). On joint du même *Le Beau paon*, héliogravure retouchée, 22,8 x 19 cm, marges 50 x 32 cm (Exteens 794, Rouir 827 ii/ii), belle épreuve de l'état définitif, sur japon, annotation manuscrite d'un poème de J. Hieland tiré du recueil *Les Vierges*. Ensemble 2 pièces. 200 / 300



54.



56.

55. FELICIEN ROPS (1833-1898)

Ma fille, mon vieux Cabanel ! Pointe-sèche, 26,4 x 13 cm, marges 55 x 35cm (Exteens 411, Rouir 905 iii/iii), belle épreuve avec les retouches à la pointe sèche, monogrammée au crayon rouge, sur japon.

300 / 400

Provenance : Léon Bournisien (Lugt 3425)

56. FELICIEN ROPS (1833-1898)

Le Théâtre Gaillard I et II, 1865, eau-forte et pointe sèche, 17,5 x 10,8 cm et 17,7 x 11 cm, marges 18 x 11,5 cm et 18,5 x 11,5 cm (Exteens 718-719, Rouir 597-674), belles épreuves probablement sur chine, collées, qui ont servi de frontispice pour *Le théâtre gaillard*, 2 volumes, 1865. Ensemble 2 pièces.

120 / 150

57. FELICIEN ROPS (1833-1898)

Transformisme, n°2, Seconde darwinique, eau-forte et pointe sèche, 9 x 10,8 cm, marges 35 x 55 cm (Exteens 756, Rouir 370 ii/ii), belle épreuve sur japon avec de très légères retouches de sanguine. Marque de collection TT et un chat (en rouge) non identifiée.

200 / 300

58. FELICIEN ROPS (1833-1898)

Courtoisie exagérée, eau-forte, pointe sèche et vernis mou, 22,1 x 14,2 cm, marges 43,5 x 31,5 cm (Exteens 765, Rouir 814 vii/vii), belle épreuve de l'état définitif, sur vergé.

180 / 200



59.

59. D'APRES FELICIEN ROPS (1833-1898)

Sainte Thérèse, héliogravure non retouchée, 28 x 19,7 cm, marges 45 x 30,5 cm (Exteens 797, Rouir fig. 62 et p. 711), belle épreuve sur hollande, très légèrement rehaussée de sanguine.

180 / 200



57.



60.

60. FELICIEN ROPS (1833-1898)

Le Calvaire, planche 4 de la suite des Sataniques, héliogravure et vernis mou (Exteens 787), ensemble de 4 épreuves de différents états et d'une contre-épreuve, cachet Rops (Lugt 4481) 400 / 500



61.



62.

61. D'APRES FELICIEN ROPS (1833-1898)

Mignonne, voici la vrille, héliogravure d'après un dessin, 16 x 18,3 cm, marges 30 x 43 cm (Exteens 957, Rouir p. 703), belle épreuve sur vergé. 150 / 180

62. D'APRES FELICIEN ROPS (1833-1898)

Violence, héliogravure non retouchée, 13 x 19,5 cm, marges 30 x 46,5 cm (Exteens 803, Rouir fig. 63-64 et p. 702), belle épreuve sur vélin, très légèrement rehaussée à la sanguine. 150 / 180

63. D'APRES FELICIEN ROPS (1833-1898)

God of the mother superior, héliogravure, 20 x 17,5 cm, marges 32,5 x 25 cm (Exteens 798), belle épreuve sur japon, reproduction héliographique 2 de la planche Rouir 718. 300 / 400

64. MAURICE BARRAUD (1889-1954)

Scènes érotiques, lithographies et eau-forte, dimensions variées, marges environ 27 x 33 cm, belles épreuves signées. Ensemble 4 pièces. 200 / 250



63.



65.



66.



67.



68.



69.

65. FRANS DE GEETERE (1895-1968)

Au bar, eau-forte, 35 x 25,5 cm, marges 50,5 x 32,5 cm, belle épreuve sur japon, signée et numérotée 2/15. On joint du même *Bataille à trois*, eau-forte, 24,5 x 19 cm, marges 50 x 32 cm, belle épreuve sur vélin, signée. Ensemble 2 pièces. 250 / 300

66. FRANS DE GEETERE (1895-1968)

Seule, eau-forte, 35 x 25 cm, marges 50 x 33 cm, belle épreuve sur japon, signée et numérotée 2/15. On joint du même *Possession*, eau-forte, 24 x 19 cm, marges 50,5 x 32 cm, belle épreuve d'ar-

tiste sur vélin, signée et *Passion*, eau-forte, 23,5 x 18,5 cm, marges 50 x 32 cm, belle épreuve sur vélin, signée. Ensemble 3 pièces.

300 / 400

67. FRANS DE GEETERE (1895-1968)

Accord, eau-forte, 35,5 x 25 cm, marges 50 x 32 cm, belle épreuve sur japon, signée et numérotée 2/15. On joint du même *Le Voyeur*, eau-forte, 24,5 x 19,5 cm, marges 50 x 32 cm, belle épreuve sur vélin, signée et numérotée 5/12 et *Soir*, eau-forte, 24,5 x 19 cm, marges 50,5 x 32 cm, belle épreuve d'artiste sur vélin, signée. Ensemble 3 pièces. 300 / 400

68. FRANS DE GEETERE (1895-1968)

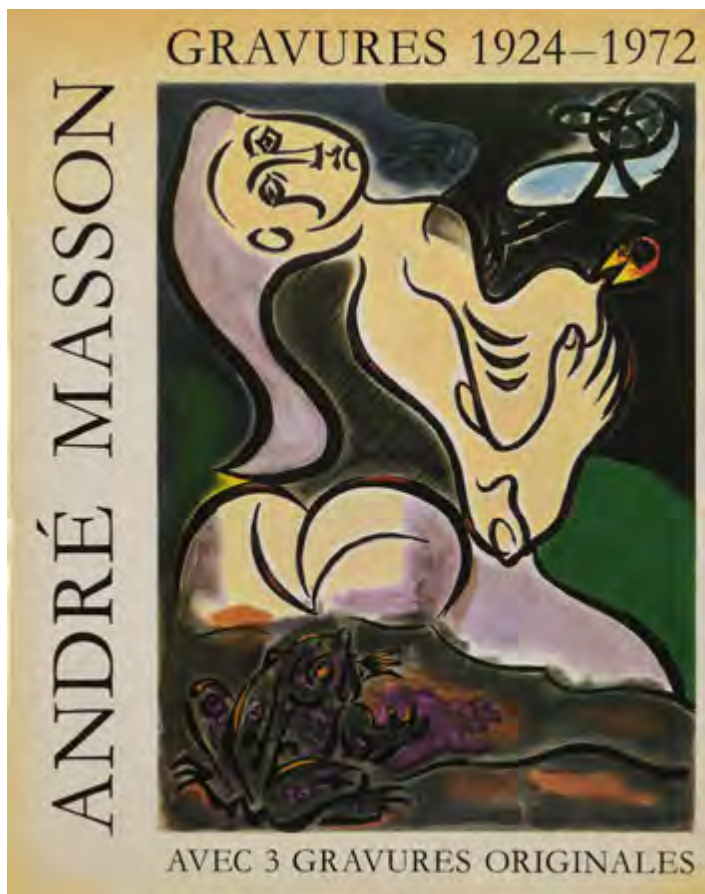
Ensemble de trois dessins érotiques : *Sur un escalier du Vert Galant*, pierre noire, 21 x 27 cm, signé en bas à droite ; *Le Dessert*, pierre noire, 27 x 21 cm, non signé ; *Prête*, plume et encre brune, lavis brun, 27 x 20,5 cm, signé et daté 34 en bas au centre. 200 / 300

69. FRANS DE GEETERE (1895-1968)

Ensemble de trois dessins érotiques : *Passionnée ou Spasme*, plume et encre de chine, lavis d'encre de chine, 34 x 24 cm, non signé ; *Pénombre*, plume et encre de chine, lavis d'encre de chine, 35 x 25 cm, signé en bas à gauche ; *Offrande*, plume et encre de chine, lavis d'encre de chine, 34,5 x 25 cm, non signé. 400 / 500

70. FRANS DE GEETERE (1895-1968)

Suite de douze dessins érotiques : *Sœur Louise* (4 dessins), *La Maison de personne* (2 dessins), *Toi qui fus moi*, 1944, *Mélancolie*, *La Vérité sur la mort de Camille Perrier*, *La Veuve blanche* et *Interdit au moins de 70 ans*, stylo bille (?), 20 x 14 cm. Ensemble de 12 dessins. 200 / 300



71.



72.

**71. [MASSON (André)]. PASSE-
RON (Roger). André Masson**
Gravures 1924-1972. S. l. [Fribourg],
Office du Livre, n. d. [1973]. In-folio,
cartonnage et toile rouge de l'éditeur,
jaquette illustrée.

134 illustrations, certaines en cou-
leurs.

Tiré à 710 exemplaires, celui-ci (n°
644), un des 650 contenant.

**TROIS LITHOGRAPHIES ORIGI-
NALES.** 80 / 100

72. ANDRÉ MASSON

Étude de nu féminin, vers 1955,
pointe sèche, 25 x 20,5 cm, marges
36,5 x 33 cm, belle épreuve sur Ja-
pon, signée, non examinée hors du
cadre. Sujet proche des planches
illustrant *Féminaire* d'A. Masson,
éditions Galerie Louise Leiris, Paris,
1957. 200 / 300



73. Léonard SARLOUIS (1874-1949)
Éphèbe alanguie dans une architecture
Huile sur panneau d'acajou
Non signée (*petites craquelures de bitume*)
92 x 72 cm 2 000 / 3 000



74. Hans BELLMER (1902-1975)

Scène érotique au sexe masculin

Mine de plomb sur une feuille de carnet

Signée en bas à gauche (*feuille de carnet dentelée sur le bord gauche, traces de colle aux angles supérieurs et une petite déchirure dans l'angle supérieur droit*)

15 x 9 cm

400 / 600

Mme Rodica Aldoux, spécialiste de l'artiste nous a confirmé l'authenticité de cette œuvre.

75. Hans BELLMER (1902-1975)

Les sièges érotiques

Crayon et rehauts de gouache blanche sur papier grège, signée en bas à droite

65 x 50 cm

3 000 / 5 000

Provenance : Paris, Vente Christie's, 12/11/1990, n°33

Mme Rodica Aldoux, spécialiste de l'artiste nous a confirmé l'authenticité de cette œuvre.





76. Anton PEVSNER (1884-1962)

Portrait de Marcel Duchamp, 1925

Crayon rouge sur papier calque

Signé en bas au centre. Monogrammé et daté en bas à droite. Titré en haut à droite (*déchirure et insolation du papier*)

16,5 x 13,5 cm (à vue)

150 / 250

77. Jules PASCIN (1885-1930)

Hermaphrodite, circa 1905

Plume et encre de Chine sur papier

Cachet en bas à droite de la signature « Pascin ». Titré en bas au centre au crayon. Cachet de collection « AB » en bas à gauche (*papier légèrement jaunie, feuille libre collée aux 4 coins*)

17 x 23,5 cm

150 / 250

Provenance :

Succession Marcel Jean

Paris, vente Boisgirard, 20/05/1994, n°139



78. Jules PASCIN (1885-1930)

Deux personnages

Plume et encre sur papier

Cachet de la signature en bas à gauche.

Cachet d'atelier en bas à droite. Cachet

« Succession le commissaire-priseur »

et de collection « H.M.P » au dos de la

feuille (*légèrement froissé*)

21,5 x 28 cm

150 / 250

Provenance :

Succession Pascin, N° 125

Collection Henri-Marie PETIET (1894-1980),

éditeur, libraire et marchand d'estampes et

de dessins à Paris (cachet de collection)

79. Attribué à Marcel VERTES (1895-1961)

Scène érotique

Plume et encre sur papier

25 x 20 cm

30 / 50

80. Attribué à Marcel VERTES (1895-1961)

Scène érotique

Plume et encre sur papier

25 x 20 cm

30 / 50



81. Léonor FINI (1907-1996)

Deux couples

Plume et encre de Chine sur papier

Signée en bas droite (*papier jauni, petits enfoncements et épidermures*)

36 x 30 cm

500 / 800

82. Jean FAUTRIER (1898-1964)

Nu étendu

Pinceau et encre sur papier

Monogrammée en bas à droite

31 x 35,5 cm

800 / 1 200

Provenance présumée :

Semur, vente Me Loisel, 26/11/1989

Paris, vente Me Cornette de Saint Cyr, 15/12/1991, n°689

Paris, vente Me Cornette de Saint Cyr, 02/02/1992, n°70

M. Dominique Fautrier a authentifié cette œuvre d'après photographie, un certificat pourra être délivré à la demande et à la charge de l'acquéreur.



81.



82.

83. TAL COAT (1905-1985)

Nu féminin adossé

Mine de plomb sur papier

Monogramme apocryphe bas à droite (papier jauni, pliures, déchirures)

34 x 22 cm

50 / 100

Nous remercions M. Xavier Demolon de nous avoir aimablement authentifié cette œuvre d'après photographie.



84. Pierre CORNU (1895-1996)

Portrait présumé de Janet Greenberg nue étendue sur une méridienne

Huile sur toile

Signée en bas à droite

38 x 45 cm

300 / 500

Provenance : Cannes, Vente Me André Apary

85. Claude WEISBUCH (1927-2014)

L'étreinte amoureuse

Huile sur toile

Signée en bas à droite

46 x 55 cm

800 / 1 200





86.



88.



89.



90.

86. Albert DUBOUT (1905-1976)

Par derrière

Plume, encre et aquarelle, sur papier
Non signée. Inscription sur le côté
de la feuille. « Illustration des
contes licencieux page 194 »

32,5 x 33 cm 300 / 400

87. Albert DUBOUT (1905-1976)

Deux gros hommes et une petite

femme

Estampe

Signée en bas à droite

22 x 32 cm

30 / 50

88. REISER (1941-1983)

Scènes érotiques

Deux feutres sur papier rose.

Signée en bas à droite (*papier lé-
gèrement jauni et micro déchirures sur les bords*)

65 x 50 cm

200 / 300

89. Alkis PIERRAKOS (1920-2017)

Composition noire, 1970

Encre sur papier

Signée et datée en bas à gauche

31 x 24 cm

150 / 250

90. École XX^e siècle

Album de douze aquarelles éro-
tiques d'inspiration japonaise. Ca-
chet d'atelier à l'encre «CA» (?)

29,8 x 40 cm

200 / 400



93.

91. Tom KEOGH (1921-1980)

Roland Petit à la chemise noir

Encre de Chine et pastel sur papier

Cachet d'atelier en bas à gauche « Tom KEOGH »

Titrée au dos sur le montage de l'encadrement.

96 x 60 cm (à vue)

120 / 200

92. René BOLLIGER (1911-1971)

« *De l'effet des graphitis. Dessins originaux à la plume. Pour M. B.* » In-4° en feuilles sous couverture illustrée.

EXEMPLAIRE UNIQUE composé de 28 dessins originaux à la plume, dont un sur la couverture, par René BOLLIGER. 300 / 500

93. René BOLLIGER (1911-1971)

Trio pour flûte et instruments à vents EXEMPLAIRE UNIQUE, composé à l'usage de Monsieur Jean Marchat S.l.n.d. [1958]. In-4° en feuilles, sous couverture illustrée et étui., illustré d'un titre et de 18 dessins originaux par René Bolliger représentant des scènes amoureuses entre trois garçons (*papier jauni, couverture tachés*) 300 / 500

94. Anatole SOUNGOUROFF (1911-1982)

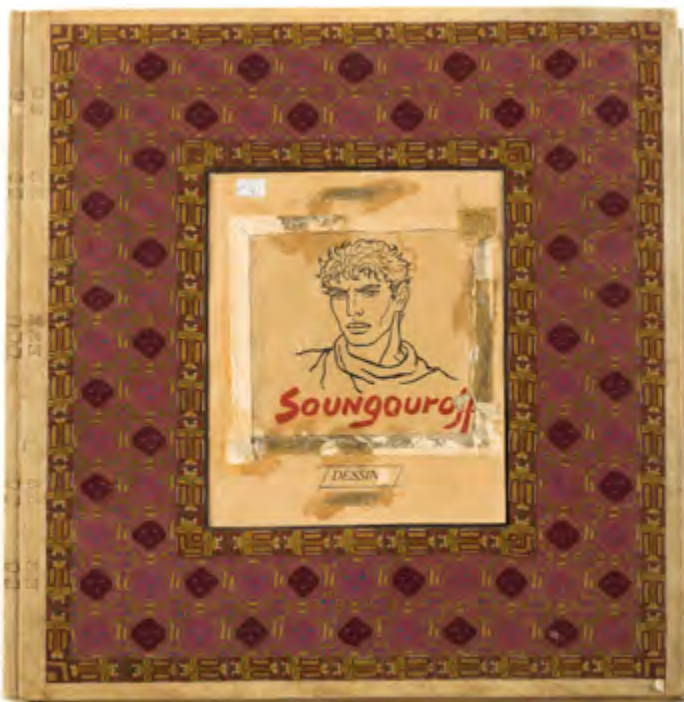
Album de dessins à l'encre de Chine 36 dessins à l'encre de Chine représentant des éphèbes de jeunes musiciens

Certains signés, l'un daté 1952

33 x 25 cm

800 / 1 500

Provenance : ancienne collection bibliothèque Louis-Albert GAYRIN galerie de Lisa



94.





95.



97.



96.

95. Edith THIERCELIN (née 1947)

Adam et Eve et L'œil pale de Marcelle

Deux crayons, aquarelle et encre sur papier

Signés en bas à gauche

L'un titré en bas à gauche et l'autre au dos (*papier légèrement jauni*)

29 x 23 cm

100 / 200

Provenance :

Paris, Vente Eve-Drouot, 15 décembre 2006, n°106 et 107 (ph 2615)

96. École moderne

Phallus en bronze argenté à décor d'un couple en relief

Hauteur : 14 cm

Diamètre : 3,5 cm

200 / 300

97. Ecole du XXe siècle

Le couple le faune

Bronze patine brune n° 3115 Cachet de fondeur.

Hauteur : 17 cm

150 / 200

98. École moderne du XXe siècle

Femme nue

Bronze patiné

Hauteur : 26 cm - Largeur : 14,8 cm

Profondeur : 7,8 cm

100 / 150

99. Jean GIRAUD dit Moebius (1938-2012)

Scène érotique

Encre dessin, signée et datée en bas à droite 92

50 x 32 cm

2 000 / 3 000



99.



101.



100.

100. Milo MANARA (1945)

Jeux érotiques entre deux filles

Encre et feutre sur papier et rehaut de gouache blanche sur papier

Non signée. Numérotée 16 en bas à gauche.

23 x 17 cm

400 / 600

101. Erich VON GÖTHA JANSSEN (XX^e siècle)

« Scènes érotiques de l'Antiquité » et « The Roman Life of Laura »

Trois gouaches sur papier

Deux signées en bas à gauche, l'une datée 1984

38 x 28,5 cm avec lot deux encadrées et une feuille libre 41 x 35,5 cm

300 / 400

102. Erich GÖTHA VON (Né en 1924)

9 planches de BD érotiques

Plume, encre de chine et aquarelle, rehaut de gouache sur papier

Certaines avec calque des dialogues (*déchirures*)

52 x 40 cm

65 x 47 cm

100 / 150



102.



105.



104.



103.

103. Ecole FRANCAISE (XX^e siècle)

Deux encres recto verso

Singes habillés présentant un miroir à une jeune femme nue

Revers : planche de bande dessinée rayée au feutre

Encres de Chine sur papier

Porte une signature inconnue en bas à droite

Dessin double face

40 x 34 cm

100 / 200

104. G. Key (XX^e siècle)

La maîtresse sado

Crayon encre et aquarelle sur papier signée en bas à droite

35 x 24 cm

50 / 80

105. Mac FRAHAP (XX^e siècle)

Trente HUIT planches de BD érotique originale

Viviana 1991

38 x 26 cm

500 / 600



109.



106.

106. ASLAN (1930-2014)

La jupe bleue

Gouache sur papier

Signée en bas à droite (*papier jauni*)

50 x 38 cm

300 / 500

107. ASLAN (1930-2014)

Jeune fille au chapeau blanc assise dans un parc

Huile sur toile

Signée en bas à droite (*papier jauni*)

46 x 55 cm

500 / 800



107.

108. ASLAN (1930-2014)

Scène érotique

Crayon sur papier

Signée en bas à droite (*papier jauni*)

50 x 38 cm

200 / 300

109. ASLAN (1930-2014)

Jeune fille et son amoureux

Crayon sur papier

Signée en bas à droite (*papier jauni*)

61 x 49 cm

200 / 300

110. ASLAN (1930-2014)

Fellation

Crayon sur papier

Signée en bas à droite (*papier jauni*)

50 x 38 cm

200 / 300



112.



113.



114.



115.

111. Yoshifumi HAYASHI (1948)

La mini-jupe, 1979

Crayon sur papier

Signée et datée en bas à droite

25 x 19 cm 100 / 200

112. Georges RENOUF (Né 1948)

Le body bleu, 1991

Huile sur toile

Signée en bas à droite. Titrée, numérotée 418, cachet d'atelier Renouf et datée au dos sur le châssis (*petits accidents*)

60 x 50 cm 200 / 300

113. Attribué à Erik LARSEN (Né en 1962)

La fellation, 1994

Gouache et pastel sur papier. Signée et daté en bas à droite

45 x 33 cm (PH2697) 100 / 150

114. DEF (XX^e siècle)

Plaisir à 4

Encre et gouache sur papier. Signée et datée 1993

29,5 x 21,5 cm 80 / 120

115. DEF (XX^e siècle)

Le miroir

Encre sur papier. Signée et datée 1993

31,6 x 25,8 cm 80 / 120

116. Loïc DUBIGEON (1934-2003)

Gourmandise

Fusain sur papier

Signé et daté 1980 en bas à droite

36 x 27 cm 80 / 120

117. Loïc DUBIGEON (1934-2003)

La pénétration, 1977

Dessin au crayon dans un tondo sur papier. Signé et datée à gauche

35 x 26 cm 100 / 150

Provenance présumée : Paris, vente Cornette de Saint Cyr, n°44 bis



119.

118. Paula Meadows dit Lynn Paula RUSSELL (XX^e siècle)

La piscine des supplices, 1991

Pastel sur papier

Signé et datée en bas à droite

50 x 40 cm

120 / 150

119. Jean-Marie POUMEYROL (Né en 1945)

La princesse et la prisonnière

Encre et gouache sur papier

Signée et datée 14 juin 1971 en bas à droite (*taches d'humidité*)

71 x 51 cm

400 / 600

Provenance présumée : Paris, Vente Drouot Lenormand-Dayen, 31/10/1991

120. Philippe ADAMOV (Né 1956)

Extra-terrestre caressant une jeune femme

Encre et gouache sur papier

Signée au milieu à droite

22 x 16 cm

100 / 150

Provenance : Paris, vente Eve, 15/12/2006, n°128

121. Jean-Pierre CEYTAIRE (1946)

La Bouche pleine

Technique mixte sur bois peint et découpé à fond doré, dans un cadre orné de sexes masculins (*micro accidents sur le bord droit de l'encadrement*)

Signée en bas à droite. Titrée et resignée au dos

59 x 50 x 3 cm

300 / 500

Provenance : Paris, vente Eve, 15/12/2006, n°128

122. Arès ANTOYAN (Né 1955)

Scène sadomasochiste, 1992

Huile sur toile

Signée et datée en bas à droite.

Signée, datée et titrée au dos. Titrée peu lisiblement au dos

120 x 120 cm

150 / 200

123. École FRANCAISE

Le couple en sous-vêtements rouges

Huile sur toile (*grande taille, accidents et enfoncements*)

196 x 130 cm

300 / 400



121.



123.



124. [PHOTOGRAPHIES-NUS-EROTICA]

Réunion de 50 photographies de la fin du XIXe siècle en un album in-8° oblong, maroquin beige, large dentelle dorée encadrant les plats, fleuron mosaïqué aux angles, chiffre « m b » mosaïqué au centre, dos à nerfs orné, tranches dorées, boîte-étui (reliure fin XIXe s.).

Étui accidenté.

500 / 800



126.

125. [PHOTOGRAPHIES-NUS-EROTICA]

Début du XXe siècle

Ensemble de photographies de nus en noir et blanc.

50 / 100

126. [PHOTOGRAPHIES-EROTICA]

Album de photographies in-4°, s. d. (circa 1900).

(Couples, Trio, Lesbian)

80 / 100

127. [PHOTOGRAPHIES-EROTICA]

Lot de photos érotiques, cartes-postales, cartes à jouer. XXe siècle

150 / 200



128.

128. [GRAVURES & PHOTOGRAPHIES]

Dix-huit gravures et quatorze photographies réunies en un album in-8°, couverture cartonnée grise.

Dix-huit gravures formant deux suites dont une onze planches lithographiées, partiellement en couleurs, par MÉZÉAN.

80 / 100

129. Mark de FRAEYE (Né en 1949)

Nu sud nord V, 1986

Photographie, impression C-print numérotée 10/ 10

30 x 30 cm

30 / 50



130.

130. [MANUSCRIT / PERSE]

Manuscrit persan du début du XIXe siècle.

In-8° (*reliure persanne de l'époque*). Un frontispice et neuf miniatures, dont huit à pleine page. 1 200 / 1 500

131. JAPON - XXe siècle

Encre sur soie, scène érotique, couple à l'extérieur

34 x 85 cm

Boîte en bois datée 1992. Montée en kakemono 200 / 300

132. JAPON - Époque MEIJI (1868 - 1912)

Encre sur soie, scènes érotiques et amusantes dans un palais. (*Pliures, taches, petits accidents*). Montée en makemono

21,5 x 294 cm 150 / 200

133. Attribué à Keisai Eisen (1790-1848)

Ensemble de cinq oban yoko-e, shunga, couples enlacés (*doublé, pliure, trous de ver*)

25,5 x 37,4 cm l'un 400 / 500

134. JAPON - Époque EDO (1603 - 1868), XVIIIe siècle

Artiste anonyme

Couple enlacé sur un kimono rouge

Encre sur papier, shunga (*taches, pliures*)

27 x 40,5 cm 300 / 400

135. JAPON - Époque EDO (1603 - 1868), XVIIIe siècle

Scènes érotiques

Encre sur papier, neuf couples dans différentes positions (*trous de ver, déchirures, taches*) Montée en makemono 28,5 x 216,5 cm 500 / 600

136. JAPON - Époque MEIJI (1868 - 1912)

Scènes érotiques

Encre sur soie, douze couples à l'amour (*taches, pliures*) Montée en makemono

31 x 552 cm 400 / 600

137. JAPON - Époque MEIJI (1868 - 1912)

Scène érotique

Encre sur papier, huit couples à l'amour (*pliures, taches*) Montée en makemono

39 x 626 cm 300 / 400

138. JAPON - Époque MEIJI (1868 - 1912)

Jeunes femmes et enfants jouant dans un paysage au bord de l'eau

Estampe, kakemono. Non signée. Montée en kakemono

123,5 x 24 cm 80 / 100

139. CHINE - Vers 1900

Album comprenant douze encres sur soie, des couples s'adonnant au jeu des nuages et de la pluie dans des intérieurs joliment décorés ou dans des jardins, tantôt accompagnés de servantes, tantôt d'enfants.

(*Quelques taches sur l'encadrement en soie. Couverture et dos en bois*)

24,5 x 20 cm 1 000 / 1 500



139.



135.

BIBLIOTHÈQUE

LIVRES ET MANUSCRITS

XVIII^e / XIX^e siècles





140.



141.



142.

140. [ANONYME]. « *Comment j'ai perdu mon pucelage* ». S.l.n.d. In-8°, demi-chagrin orangé, dos à nerfs, tranches dorées (*reliure de l'époque*).

ALBUM UNIQUE de la fin du XIX^e siècle, composé de QUATORZE AQUARELLES ORIGINALES accompagnées d'un Texte imprimé et collé. 300 / 350

141. [ANONYME]. *Décrets des sens sanctionnés par la volupté*. À Rome, De l'Imprimerie du Saint Père, 1793. In-8°, maroquin bleu, pièce dorée aux angles, dos à nerfs, tranches dorées (*reliure fin XIX^e siècle*).

« Ouvrage nouveau. Enrichi de gravures anglaises. »

Un titre-frontispice et six vignettes gravées à mi-page avec son texte.

Quelques rousseurs.

Cohen, 275 ; Gay-Lemmonyer, I, 835 ; Galitzin, 462 ; Pia, 288.

1 000 / 1 200

142. [ANONYME]. « *Lampsaque et Lesbos*. » Manuscrit calligraphié circa 1860, en un volume in-8°, veau brun, filet et fine roulette dentelée dorés encadrant les plats, petit fleuron aux angles, dos à nerfs orné, gardes de moire vieux rose (*reliure de l'époque*). [II] + 64 pp. illustrées DIX NEUF AQUARELLES ORIGINALES ENLUMINÉES (un titre général, deux titres de parties et seize autres aquarelles, dont trois à pleine page et treize petites (letrines historiées, bandeaux et culs-de-lampe).

De la bibliothèque J. Schneier et Gérard Nordmann (n° 200), avec ex-libris.

Accidents restaurés à la reliure ; légères salissures.

800 / 1 000

143. [ANONYME]. *Le Lit de nocé ou Les Nuits du docteur Pyrico-Proto-Patouphlet*. S. l., 1791. In-8°, bradel, cartonnage moderne.

ÉDITION ORIGINALE.

« Livre comique, & cependant médico-philosophique, traduit tout nouvellement de la langue Gasconne, par un berger d'Arcadie. Cet ouvrage est suivi d'une dissertation politique, intitulée : Les Petites Tetes sous de grands bonnets. »

De la bibliothèque F. M. Caye, avec ex-libris.

Pia, 812.

150 / 200

144. [ANONYME]. *Le Theatre erotique de la rue de la Santé suivi de La Grande Symphonie des punaises* Partout et nulle part, L'an de joie 1864 [i. e. Bruxelles, Poulet-Malassis, 1864]. 2 volumes in-12, demi-chagrin violette, dos à nerfs orné, têtes dorées, non rogné (*reliure de l'époque*).

ÉDITION ORIGINALE.

Deux titres-frontispices gravés par Félicien ROPS, tirés sur chine, l'un « priapique » et l'autre « merdifique ».

Tiré à 140 exemplaires, celui-ci (n° 54), un des 110 « petit in-8° » sur vergé.

Pia, Enfer, 1407-1408.

150 / 200

145. BAZIN (Abbé). • *Valentine ou le v... coupé. Poème en sept chants.* • • *Le Chevalier d'Aigremont ou Histoire de l'anneau qui fait roidir et allonger les v... Conte joyeux tiré du Gaulois et mis en bon français* Paris, an VII^e de la République [1798]. In-12, maroquin rouge janséniste, dos à nerfs, tête dorée, non rogné (*Maquet Paris, Nice*). Poèmes par « l'Abbé Bazin, évêque de Mizoura en Mizourie ».

EXEMPLAIRE UNIQUE, contenant DEUX PLANCHES GRAVÉES et DIX DESSINS ORIGINAUX EN COULEURS dans le texte. 200 / 250

146. [BELOT (Adolphe) ?]. « La Passion de Gilberte. » S.l.n.d. [Paris, 1890]. In-8°, demi-box rose à coins, dos lisse orné, tête dorée (*reliure mi-XX^e s.*).

MANUSCRIT CALLIGRAPHIÉ DE 69 PAGES, ILLUSTRÉ DE CINQ DESSINS ORIGINAUX COLORIÉES ET D'UNE PHOTOGRAPHIE.

EXEMPLAIRE UNIQUE.

Pia, 1098.

300 / 350

147. BÉRANGER (Pierre Jean de). • *Oeuvres complètes.* • *Musique des chansons [...] contenant les airs anciens et modernes les plus usités.* Paris, Perrotin, Éditeur, 1834 (4 vol.), •• [...] *Supplément.* Paris, Chez tous les Marchands de Nouveautés, 1834. Ensemble 5 volumes in-8°, demi-marouquin noir, dos lisse orné (*reliure de l'époque*).

Un fac-similé (t. IV) et 104 vignettes en taille-douce, par GRENIER, DEVERIA, JOHANNOT, CHARLET, FRAGONARD, ISABEY...

EXEMPLAIRE UNIQUE, ENRICHIS DE PLUSIEURS SUITES, CERTAINES LIBRES et coloriées à la main.

Rousseurs.

400 / 500

148. BÉRANGER (Pierre Jean de). • *Œuvres complètes.* Paris, Perrotin, Éditeur, 1847-1865 (2 tomes en 4 vol.), •• [...] *Supplément.* Paris, Chez tous les Marchands de Nouveautés, 1834, ••• *Musique des chansons de Béranger. Airs notes anciens et modernes.* Paris, Perrotin, Libraire-Éditeur, 1851, •••• *Ma biographie* Ouvrage posthume [...] avec un Appendice. 1857, ••••• *Dernières chansons [...] de 1834 à 1851.* Paris, Perrotin, Éditeur, 1860. Ensemble 8 volumes grand in-8°, demi-marouquin vert à coins, filet doré bordant les plats, dos à nerfs orné, tête dorée (*reliure de l'époque*).

• « Nouvelle édition revue par l'auteur ».

••• « Cinquième Édition augmentée de la musique des nouvelles chansons et de trois airs avec accompagnements de piano par Halévy et M^{me} Mainvielle-Fodor ».

• Illustrations par CHARLET, LEMUD, JOHANNOT, DAUBIGNY, PAUQUET, JACQUES, PENGUILLY, RAFFET & SANDOZ.

•••• Un portrait en pied par CHARLET.

••••• Quatorze gravures, d'après A. de LEMUD.

EXEMPLAIRE UNIQUE, ENRICHIS D'UNE L. A. S. de l'auteur (27 juillet 1857, 2 pp., dans les *Œuvres complètes* t. I, 1^{ère} partie), de PLUSIEURS SUITES, CERTAINES LIBRES, et certaines en couleurs.

Rousseurs.

600 / 800

149. [BOYER D'ARGENS (Jean-Baptiste de)]. *Therese philosophe.* À Paphos, Chez les Frères Cupidon, à l'Enseigne de Vénus-Uranie, s. d. [Bouillon, circa 1780]. 2 « parties » en un volume petit in-8°, marouquin rouge, large décor doré encadrant les plats, dos à nerfs orné, tranches dorées, roulette intérieure (*Cuzin*). • 116 pp. & •• 77 pp. Un titre-frontispice et dix-huit planches gravées (de trois mains différentes), dont onze repliées, lettrées « a » à « p », deux non lettrées, et « r » à « t ». « Sixième Edition plus correcte, & plus complète que les précédentes. »

EXEMPLAIRE UNIQUE, ENRICHIS DE DEUX DESSINS ORIGINAUX AU CRAYON.

Pliures de quelques planches renforcées.

Brunet, Imprimeurs imaginaires, 53 ; *Lemonnyer*, III, 1211 « Les éditions anciennes de Thérèse sont fort nombreuses, et TOUTES SONT DEVENUES RARES. »

400 / 500



146.



148.

150. [CHOISEUL-MEUSE (Félicité de) ?]. *Julie, ou J'ai sauvé ma rose.* A Hambourg, et se trouve à Paris, Chez les Marchands de Nouveautés, 1807. 2 volumes in-12, cartonnage de papier marbré, non rogné, couvertures muettes conservées (reliure mi-XX^e s.).

« Nouvelle édition, revue et corrigée. »

De la bibliothèque F.-M. Caye, avec ex-libris.

Pia, Enfer, 714.

100 / 120

151. [CHORIER (Nicolas)]. *Le Meursius françois, ou Entretiens galans d'Aloysia.* A Cythere [Paris, Cazin], 1782. 2 volumes in-16, veau, triple filet doré encadrant les plats, dos lisse orné, tranches dorées (reliure de l'époque).

• [IV] + 277 pp. •• [IV] + 210 pp.

PREMIER TIRAGE des éditions données par Cazin.

Un titre-frontispice et douze planches, non signés mais gravés par François-Rolland ELLUIN, d'après Antoine BOREL. Mors et dos frottés ; quelques rousseurs.

Cohen, 240 ; *Pia*, Enfer, 353-355 (qui n'indique pas le même nombre de pages mais qui signale l'existence de deux exemplaires avec la même pagination que le nôtre tout en supposant qu'il s'agit d'une erreur).

60 / 80

152. [CHOUX (Jules)]. *Le Petit Citateur. Notes érotiques et pornographiques. Recueil de lots et d'expressions anciens et modernes, sur les choses de l'amour, etc. pour servir de complément au Dictionnaire érotique du professeur de langue verte.* Paphos [i. e. Bruxelles], 1881. In-8°, demi-marroquin rouge à grain long et à coins, filet doré bordant les plats, dos à nerfs orné, tête dorée, non rogné (reliure fin XX^e s.).

Seconde édition.

Tiré à 300 exemplaires, celui-ci (non numéroté) sur vergé de Hollande.

Pia, Enfer, 1114-1115 ; *Perceau*, 38-2.

150 / 200

153. CLELAND (John). *La Fille de joie, ou Mémoires de Miss Fanny, écrits par elle-même.* A Paris, Chez Madame Gourdan, 1786. 2 parties en un volume in-8°, marroquin rouge, double encadrement de filets dorés à la Duseuil, fleuron aux angles, dos à nerfs orné, tranches dorées (L. Guétant).

Un frontispice, deux titres ornés supplémentaires et 34 planches, tirées en bistre (numérotées de 1 à 33 & 5 bis).

Timbre humide sur le titre ; dos passé ; légères rousseurs.

BEL EXEMPLAIRE EN MAROQUIN ROUGE DE CETTE ÉDITION FRANÇAISE DE LA FILLE DE JOIE.

« *By far the most luxurious of all the French editions of La Fille de joye* », (Ashbee Catena, 76-77) ; *Pia*, Enfer, 916 ; *Gay Lemonnyer*, II, 304.

400 / 500

154. [COLLECTIF]. *Le Théâtre érotique de la rue de la Santé précédé de son histoire.* Partout et nulle part mais dans l'arrière boutique de tous les libraires [Bruxelles, Henry Kistemaeckers], En l'an de joie 1882. In 12, demi-chagrin rouge à coins, double filet doré bordant les plats, dos à nerfs, tête dorée (reliure de l'époque).

Deux titres-frontispices par Félicien ROPS et huit titres-frontispices de relais gravés, tirés sur chine.

De la bibliothèque M & H Hocquette, avec ex-libris.

Rousseurs sur les planches.

Perceau, I, 122 (30-5) ; *Pia*, 1306.

100 / 120

155. [CRÉBILLON (Claude Prosper JOLYOT DE), dit] LE RICHE DE LA POPELINIÈRE

Tableaux des mœurs du temps dans les différents âges de la vie. Notice de M. Charles MONSELET. Paris, Imprimerie des ci-devant Fermiers généraux [i. e. Bruxelles, Poulet Malassis], 1867. 2 tomes en un volume in-12, marroquin vert, large décor de filets dorés entrecroisés ornant les plats, dos à nerfs orné, tête dorée, doublure et gardes de moire ivoire (reliure de l'époque).

Un titre-frontispice, deux en-tête et deux culs-de-lampe gravés à l'eau-forte, par Félicien ROPS.

Tiré à 205 exemplaires, celui-ci (n° 105), un des 185 sur hollandaise.

Des bibliothèques M & H Hocquette et J. C. Courbin, avec ex libris.

« Édition condamnée le 6 mai 1868 par le tribunal de Lille. »

BEL EXEMPLAIRE.

Pia, Enfer, 1389-1390 ; *Oberlé*, 881.

150 / 200



156. [CROZE-MAGNAN (Simon Célestin) ?]. *L'Arétin d'Augustin Carrache, ou Recueil de postures érotiques, d'après les gravures à l'eau-forte par cet artiste célèbre, avec le texte explicatif des sujets.* Préface par M. PARNY. S. l., À la Nouvelle Cythère, n. d. [Paris, P. Didot, 1798]. In-4°, veau, filet et fine roulette dentelée dorés encadrant les plats, dos lisse orné, tranches dorées (*reliure de l'époque*).

Vingt planches libres gravées d'après CARRACHE, attribuées à Jacques Joseph COINY.

« C'est le plus artistique des livres érotiques sous le rapport de l'exécution des dessins » (Cohen, 88).

Quelques accidents à la reliure ; rousseurs, surtout sur les serpentes ; accidents marginaux restaurés sur huit planches ; accident sur le faux-titre.

Galitzin, 145 ; Gay-Lemonnyer, I, 260 ; Cohen-De Ricci, 88 ; Kearney, 335-6.

350 / 400

157. [CUIVRES] - L'Escarpolette et La Poulie. [Vers 1780]. Deux cuivres (7 x 8,5 cm) gravés à l'eau-forte et au burin, chacun légendé et représentant des couples s'adonnant aux plaisirs de la chair.

Dans une boîte en forme de livre de maroquin olive, plats ornés d'une riche dentelle en encadrement composée de fers dorés variés (fleurs, fleurs-de-lis, feuillages et couronnes), dos à nerfs orné de fers floraux, pièce de titre de maroquin rouge, usures, dos insolé.

20,4 x 11,5 cm

De la bibliothèque Gérard Nordmann, avec ex-libris (n°151). Vente Chritie's, Bibliothèque Gérard Nordmann, seconde partie, lot 151, jeudi 14 et vendredi 145 décembre 2006.

120 / 150

158. [DUMOULIN (Edmond)]. *Théâtre naturaliste. • En cabinet particulier. Pièce en un acte. • La Discipline [...] • Après le bal [...] • La vengeance est le plaisir des dieux [...] • Entre-deux [...] • La Raison du plus fort est toujours la meilleure [...] • Il ne faut pas jouer avec le feu [...].* Londres, Collection des érotiques français du XIX^e siècle publiée par la Société des Bibliophiles Cosmopolites [Amsterdam, F. Avonstond pour Auguste Brancart], 1889. 7 pièces en un volume in-12, demi-chagrin vert, double filet doré bordant les plats, dos à nerfs orné, tête dorée (*reliure fin XX^e s.*).

Une Table manuscrite a été ajoutée *in fine* avant un catalogue de 6 pp.

De la bibliothèque F. M. Caye, avec ex-libris.

Pia, Enfer, 1418-1419.

80 / 100

159. [GAUTIER (Théophile)]. *Lettre a la Présidente (Voyage en Italie).* S. l., 1850 [Paris, i. e. 1890]. In-12, bradel, maroquin brun, couverture conservée (*Lemardeley*).

ÉDITION ORIGINALE.

« Tiré à très petit nombre pour quelques curieux SUR PAPIER IMPÉRIAL DU JAPON » et imprimé « au Château de la Misère l'An 10008008010 ».

De la bibliothèque Yves Lyon, avec ex-libris.

Le frontispice gravé à l'eau-forte est en déficit.

Pia, 774-775 ; Dutel, 456.

120 / 150

160. [GERVAISE DE LATOUCHE (Jean-Charles)]. *Le Portier des Chartreux, ou Mémoires de Saturnin, écrits par lui-même.* A Cythère, Chez l'Amour, au palais des Grâces, 1793. 2 volumes in 16, chagrin rouge, double encadrement de filets dorés ornant les plats, fleuron aux angles, dos à nerfs orné (*reliure fin XIX^e s.*). 244 + 160 pp.

« Nouvelle édition, corrigée et augmentée, avec figures. »

Vingt planches gravées par François-Rolland ELLUIN d'après Antoine BOREL.

Rousseurs.

120 / 150

161. [GERVAISE DE LATOUCHE (Jean Charles)]. *Le Portier des Chartreux, ou Mémoires de Saturnin* Londres, 1788 [circa 1820]. 2 tomes en un volume in-12, demi chagrin rouge à coins, filet doré bordant les plats, dos à nerfs orné, première de couverture conservée (*reliure de l'époque*).

123 + 126 pp.

« Nouvelle édition imprimée sur le vrai manuscrit de l'auteur après sa mort ».

26 planches (10 + 16) gravées sur chine, imitant celles de l'édition Cazin de 1787, gravées par François Rolland ELLUIN, d'après Antoine BOREL. Mors de tête fendus sur 5 cm ; rousseurs principalement en marge des planches.

Pia, Enfer, 623.

200 / 250



162. • [GLATIGNY (Albert)]. *Joyeusetés galantes & autres du vidame Bonaventure de la Braguette*. Luxuriopolis, A l'Enseigne du Beau Triorchis, 1864 [i. e. Bruxelles, Poulet-Malassis, circa 1870], •• [GLATIGNY]. *Les Bons Contes du sire de la Glotte, suivis de La Chaste Suzanne*. Babel, A l'Étage de la Confusion des Langues, 1870, ••• [BYRON]. *La Sultane Rozréa*. Ballade traduite de Lord Byron par Exupère Pinemol élève du petit séminaire de la Fère-en-Tardenois (Aisne). Paris, 1870.

3 ouvrages en un volume in-12, bradel, demi-chagrin fauve, dos orné (reliure mi-XX^e s.).

ÉDITION COLLECTIVE ET CLANDESTINE « des trois livrets pornographiques que Malassis avait publiés en Belgique en 1866 et 1870. »

Un titre-frontispice par Félicien ROPS.

Tiré à 506 exemplaires, celui-ci, non numéroté, sur « beau papier anglais ».

Pia, Enfer, 711-712 ; Oberlé, Poulet-Malassis, 876.

120 / 150

163. • [GLATIGNY (Albert)]. *Joyeusetés galantes & autres du vidame Bonaventure de la Braguette*. Luxuriopolis, A l'Enseigne du Beau Triorchis, 1864 [i. e. Bruxelles, Poulet-Malassis, circa 1870], •• [GLATIGNY]. *Les Bons Contes du sire de la Glotte, suivis de La Chaste Suzanne*. Babel, A l'Étage de la Confusion des Langues, 1870, ••• [BYRON]. *La Sultane Rozréa*.

Ballade traduite de Lord Byron par Exupère Pinemol élève du petit séminaire de la Fère-en-Tardenois ¹⁶² (Aisne). Paris, 1870.

3 ouvrages en un volume in-12, bradel, demi-chagrin fauve, dos orné (reliure mi-XX^e s.).

ÉDITION COLLECTIVE ET CLANDESTINE « des trois livrets pornographiques que Malassis avait publiés en Belgique en 1866 et 1870. »

Un titre-frontispice par Félicien ROPS.

Tiré à 506 exemplaires, celui-ci, non numéroté, sur « beau papier anglais ».

Pia, Enfer, 711-712 ; Oberlé, Poulet-Malassis, 876.

120 / 150

164. [GLATIGNY (Albert)]. *Joyeusetés galantes et autres du vidame Bonaventure de la Braguette*. Luxuriopolis, A l'Enseigne du Beau Triorchis [i. e. Bruxelles, Poulet-Malassis], 1866. In-16, bradel, demi toile saumon, non rogné, couverture muette conservée (reliure fin XIX^e s.).

ÉDITION ORIGINALE OU PREMIÈRE ÉDITION COLLECTIVE CLANDESTINE ?

Un titre-frontispice gravé sur chine par Félicien ROPS.

Tiré à 262 exemplaires, celui-ci (n° 60), un des 250 de format in-16 sur hollandaise.

De la bibliothèque M & H Hocquette, avec ex-libris.

Quelques rousseurs.

Pia, 711 ; Dutel, 435.

250 / 300

165. [GLATIGNY (Albert)]. • *Joyeusetés galantes & autres du vidame Bonaventure de la Braguette*. Luxuriopolis, A l'Enseigne du Beau Triorchis, 1864 [i. e. Bruxelles, Poulet-Malassis, circa 1870]. •• *Les Bons contes du sire de La Glotte suivis de La Chaste Suzanne*. Opéra-comique en un acte du même. Babel, A l'Étage de la Confusion des Langues, 1870. ••• [BYRON]. *La Sultane Rozréa*. Ballade traduite de Lord Byron par Exupère Pinemol élève du petit séminaire de la Fère-en-Tardenois (Aisne). Paris, 1870. 3 ouvrages en un volume in-12, demi-marquain turquoise à coins, dos à nerfs, tête dorée, couverture illustrée en couleurs conservée (Thierry sr de Petit-Simier).

ÉDITION COLLECTIVE ET CLANDESTINE « des trois livrets pornographiques que Malassis avait publiés en Belgique en 1866 et 1870. »

Tiré à 506 exemplaires, celui-ci non numéroté, sur vergé.

EXEMPLAIRE UNIQUE CONTENANT UNE COUVERTURE AQUARELLÉE ET DIX DESSINS ORIGINAUX À PLEINE PAGE PAR HENRI SOMMS.

De la bibliothèque Pierre Dupré, avec ex-libris.

Sans le frontispice par Félicien ROPS.

Un mors de tête fendillé sur 2 cm.

Pia, Enfer, 711-712 ; Oberlé, Poulet-Malassis, 876.

200 / 300



166. GOUFFÉ (Armand) & alii. *Panier aux ordures. S.l.n.d. [Londres, J. C. Hotten, 1865 ?].* Petit in-4°, demi maroquin bleu à grain long, double filet doré bordant les plats, dos lisse orné, tête dorée (*reliure de l'époque*).

ÉDITION ORIGINALE autographiée, réalisée par J. C. Hotten à partir d'un manuscrit conservé dans l'Enfer de la Bibliothèque nationale à Paris, pour le poète Richard MONCKTON MILNES.

TRÈS NOMBREUSES VIGNETTES LIBRES dont 23 GRANDES ; texte imprimé en fac-similé dans un cadre à double filet.

TIRÉ A 25 EXEMPLAIRES (d'après une mention manuscrite).

Envoi en page de garde, daté de 1932, et long poème manuscrit à l'encre bleue, en anglais « Advise to Young Girls », dans la marge de la première page.

Petits accidents à la reliure.

Gay-Lemonnyer III, 614 ; Kearney 1391 à 1393.

200 / 250

167. [HANNON (Théodore)]. MONSIEUR DE LA BRAGUETTE. *Les Treize Sonnets du doigt dedans Domremy-la-Pucelle* (Vosges), Au Couvent des Pucés-Travailleuses, s. d. [i. e. Bruxelles, Kistemaeckers, 1882]. In-8°, bradel, demi-marroquin bleu nuit, couverture conservée (*reliure fin XX^e s.*).

ÉDITION ORIGINALE.

30 pp. avec texte et encadrement imprimés en couleurs.

Tiré « à 69 exemplaires, non mis dans le commerce, et exclusivement réservés aux Dames repenties du Couvent de Domremy-la-Pucelle. (Vosges). »

EXEMPLAIRE UNIQUE enrichi d'un titre-frontispice en couleurs sur japon, par Félicien ROPS.

De la bibliothèque M & H Hocquette, avec ex-libris.

« Édition clandestine imprimée à Bruxelles », (*Pia, Enfer, 1441*).

120 / 150

168. [HARAUCOURT (Edmond), alias]. CHAMBLEY (Sire de). *La Légende des sexes. Poèmes hystériques.* 1882. Imprimé à Bruxelles pour l'auteur, s. d. [1883]. In-8°, maroquin rouge, triple filet doré encadrant les plats, dos à nerfs orné de satyres, tranches dorées, non rogné, couverture conservée, étui (H Blanchetière).

ÉDITION ORIGINALE.

Tiré à 212 exemplaires, celui-ci (n° 29), un des 200 sur vergé de Hollande. EXEMPLAIRE ENRICHIS DE DEUX SUITES DE DOUZE GRAVURES NON JUSTIFIÉES, dont une en couleurs, par Martin VAN MAËLE.

ENVOI DE L'AUTEUR à Paul Beurdeley sur la justification, suivi d'un autre envoi de ce dernier.

Pia, 765-766.

200 / 250

169. [HARAUCOURT (Edmond)]. *La Légende des sexes. Poèmes hystériques du Sire de Chambley.* Imprimé Paris pour les Amis des Livres Rares, s. d. [circa 1900]. In-8°, demi-chagrin vert à coins, dos à nerfs orné, tête dorée, couverture conservée (*reliure fin XX^e s.*).

Douze eaux-fortes par Martin van MAËLE ; bandeaux et culs-de-lampe.

Tiré à 332 exemplaires, celui-ci (n° 291), un des 300 sur vélin.

Dos et second plat passés.

120 / 150

170. [LA METTRIE & JOUFFREAU DE LAZERIE]. *Le Plus Joli des recueils, ou Amusemens des dames,* suivi du *Joujou des Demoiselles.* Londres, 1778. In-8°, demi-marroquin brun à coins, double filet doré bordant les plats, dos à nerfs orné, tête dorée (L. Pouillet).

Première édition de ce recueil dont la première pièce *L'Art de jouir* est de Julien OFFRAY de LA METTRIE, tandis que les autres sont souvent attribuées à l'Abbé JOUFFREAU DE LAZERIE.

Un frontispice gravé par PETITPIERRE.

De la bibliothèque Syllas Loisel, avec ex-libris.

100 / 150

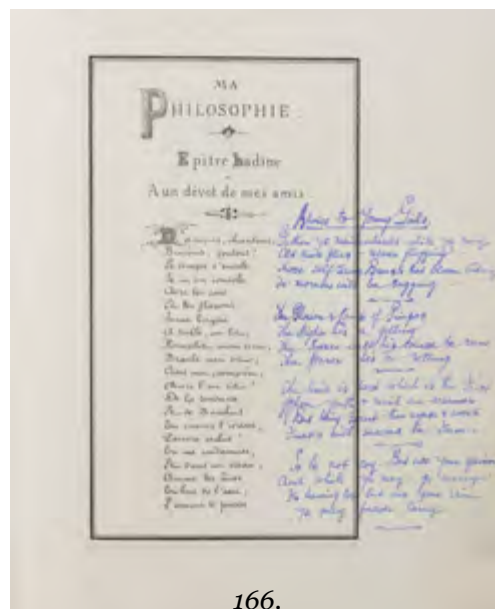
171. [LA MORLIÈRE (Jacques ROCHETTE DE)].

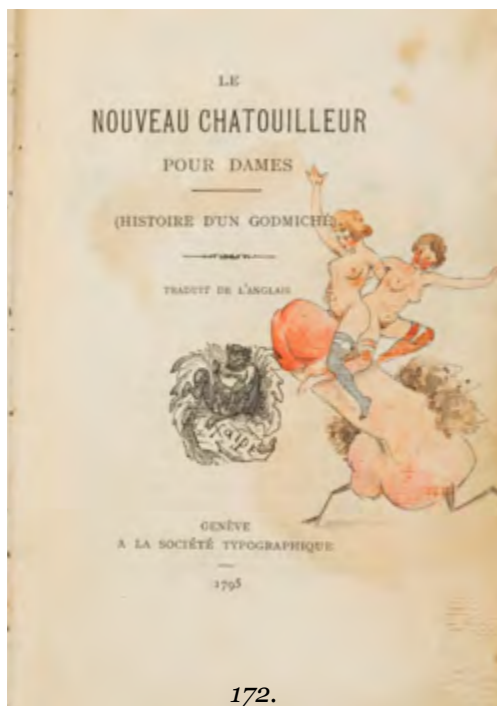
• *Les Lauriers ecclésiastiques, ou Campagnes de l'Abbé de T***.* À Luxuropolis, De l'Imprimerie ordinaire du Clergé, 1749, •• *Le Triomphe des religieuses ; ou Les Nones babillardes.* A Congo, Chez Monomotapa, au Perroquet, 1749. 2 ouvrages en un volume in-16, bradel, percaline brune, couverture muette conservée (*reliure moderne*).

« Seconde Edition. Corrigée & augmentée. » de cet ouvrage satirique, jugé obscène, visant l'abbé Terray, protégé de la Pompadour.

EXEMPLAIRE UNIQUE enrichi de cinq planches repliées et aquarellées.

Quelques mouillures sur le second ouvrage. 120 / 150





172.



175.

172. [LAZENBY]. *Le Nouveau Chatouilleur pour dames (Histoire d'un godmiché)*. Traduit de l'anglais Genève, A la Société Typographique, 1795 [1883]. In-8°, bradel, demi-toile rouge (*reliure de l'époque*). EXEMPLAIRE UNIQUE, ENRICHI DE DIX AQUARELLES ORIGINALES.

Quelques salissures.

Ce texte est la traduction de *The Story of a Dildo* publié à Londres en 1880 par Lazenby.

150 / 200

173. Paul LÉAUTAUD (Paris 1872 - Châtenay-Malabry 1856). Écrivain et critique dramatique. Pièce autographe (Châtenay-Malabry) s.d. une page in-8°, comportant dans sa partie supérieure l'esquisse d'un texte portant sur une scène d'amour : « Deux amants sont au lit, tous les deux complètement nus, lui étendu, sur le dos - elle un peu plus bas la tête posée sur son ventre » : La page comporte au bas diverses notes et des indications de lieux : « L'abbaye aux Bois ; La Vallée aux Loups » : se rapportant à l'ancien domaine qui avait appartenu à Chateaubriand, près duquel Leautaud avait son habitation.

50 / 100

174. LIBER (Jules V. F.). *Les Pantagruéliques, contes du pays Rémois*. Turin, J. Gay et Fils, Éditeurs, 1871 In-12, demi-basane marbrée à coins, filet doré bordant les plats, dos à nerfs, tête dorée (*reliure mi-XX^e s.*). « 3^e édition. » Un portrait de l'auteur, un titre-frontispice et douze planches en bistre tirées sur chine, certaines découvertes. Tiré à 200 exemplaires, celui-ci (n° 122), un des 190 sur vélin anglais.

Légères rousseurs.

120 / 150

175. [LOUVET DE COUVRAY (Jean-Baptiste)]. *L'Ami des dames*. De Faublas. S.l.n.d. In-16, demi-maroquin rouge, dos à nerfs (*reliure de l'époque*). 36 pp.

Un titre orné : « L'Ami des dames. De Faublas », un frontispice et douze planches gravées.

Légères rousseurs.

Pia, Enfer, 26.

200 / 250

176. [LUCHE (Jean Pierre Louis de LA ROCHE DU MAINE DE)]. *Le Vicomte de Barjac, ou Mémoires pour servir à l'histoire de ce siècle*. A Dublin, De l'Imprimerie de Wilson, Et se trouve à Paris, chez les Libraires qui vendent des nouveautés, 1784. 2 tomes en un volume in-16, demi-chagrin violine à coins, dos à nerfs, tête dorée (*reliure fin XIX^e s.*).

Quatre planches coloriées. Deux « clefs », une pour chaque tome, reliées en fin de volume, citant Necker, Boufflers, Breteuil, le duc d'Orléans, Beaumarchais...

De la bibliothèque Léon Duchesne de La Sicotière, avec ex-libris.

100 / 120

177. [MANNOURY D'ECTOT (Madame de), dite vicomtesse de CŒUR-BRULANT]. *Les Cousines de la Colonelle par Madame la Vicomtesse de Cœur-Brûlant*. Lisbonne, Chez Antonio da Boa-Vista, s. d. [circa 1885]. 2 tomes en un volume in-12, demi-chagrin rouge à coins, filet doré bordant les plats, dos à nerfs orné, tête dorée, couvertures vertes à décor floral conservées (*reliure de l'époque*).

Un titre-frontispice par Félicien ROPS et huit planches (sur dix) gravées sur chine.

« Imprimé à petit nombre » sur papier vergé.

De la bibliothèque F. M. Caye, avec ex-libris.

Accident restauré au titre-frontispice ; quelques rousseurs sur les planches.

Pia, 285-286.

200 / 300

178. [MANUSCRITS]. Ensemble de pièces manuscrites ou ronéotypées :

- A - MUSSET. « Les Filles de Loth. Poème érotique. » 4 pp. in-4°(copie).
- B - VERLAINE. « Sonnet (pour l'Académie des Dames). » 4 pp.(copie).
- C - HUGO. « Jeux d'enfants. » 4 pp. ronéotypées.
- D - « Barcarolle. » 1 p.
- E & F - HUGO ? « L'Eden. » 2 + 3 pp. ronéotypées. 80 / 100

179. [MANUSCRIT]. « *Mignardises* ». B. E. S. A. Inventit Anno M.CM.XXXV, A. M. A. G. In-4° broché, couverture muette. Recueil de poèmes manuscrits de 120 pp., illustré de 54 aquarelles. Quelques feuillets déreliés. 80 / 100

180. [MUSSET (Alfred de)]. *Gamiani ou Deux nuits d'excès par A D M.* En Hollande [i. e. Paris], 1866. In-12, demi chagrin fauve à coins, dos à nerfs orné (*reliure de l'époque*). Réimpression conforme à l'édition originale donnée à Bruxelles en 1833. EXEMPLAIRE ENRICHIS de deux suites d'illustrations, la première (comprenant un titre-frontispice et cinq planches) et la seconde (comprenant un titre-frontispice et huit planches sur chine), en deux états, soit trois frontispices et 21 planches. 200 / 250

181. NADAUD (Gustave). *Chansons folles.* S.l.n.d. [Évreux, Imprimerie de Charles Hérissey, 1887]. In-12 carré, bradel, maroquin brun, filet doré encadrant les plats, tête dorée, non rogné, couverture conservée (*Durvand rel.*).

ÉDITION ORIGINALE imprimée en tout petits caractères.

Un titre-frontispice gravé par Henry SOMMS.

Tiré à 300 exemplaires, celui-ci (n° 116), un des 150 sur vélin à la cuve. EXEMPLAIRE UNIQUE, ENRICHIS DE 30 AQUARELLES ORIGINALES, attribuées à Henry DE STA. De la bibliothèque Léon GAMBETTA, avec ex libris. *Gay-Lemonnier, I, 550 ; Vicaire, VI, 16.*

Un coin émoussé.

200 / 250



182. [NOËL (François)], pub. *Erotopægnion, sive priapeia veterum et recentiorum. Veneri Jocosæ sacrum.* Lutetiae Parisiorum, Apud C.-F. Patris, Bibliopolam, Anno Reip. VI. 1798. In-12, basane, dos lisse orné (*reliure de l'époque*).

Deux frontispices gravés sur cuivre.

Ensemble de poèmes latins priapiques (Ausone, Horace, Martial, etc.) réunis par François NOËL.

JOINT : 4 pp. manuscrites comportant dix-neuf petites chansons libres copiées à l'époque.

Mors et coins frottés ; quelques rousseurs sur les planches.

Brunet IV, 869 ; Gay, II, 145 ; Pia, Enfer, 441.

120 / 150

183. [PIDANSAT DE MAIROBERT (Mathieu-François)]. *Anandria ou Confessions de Mademoiselle Sapho avec la clef.* Lesbos, 1778-1866 [Gay, 1866]. In-18, demi-chagrin vert à coins, dos à nerfs, tête dorée, non rogné (*reliure mi-XX^e s.*).

Un titre-frontispice par Félicien ROPS et quatre planches gravées, sur chine.

Tiré à 261 exemplaires, celui-ci (n° 34), un des 250 sur papier fin de Hollande.

Exemplaire enrichi d'une suite supplémentaire en bistre des planches.

De la bibliothèque F.-M. Claye, avec ex-libris.

Dos passé.

Perceau, II, 52, 244/1 ; Dutel, A-79.

60 / 80

184. PYRON (Alexis). *Ode à Priape.* S.l.n.d. In-12 broché, couverture d'attente rose, sous chemise et étui modernes, lacs. Douze pages sur vergé, au filigrane de Marchais. Six planches gravées contenant douze vignettes « représentant les sujets de chacune des douze strophes. »

RARE ÉDITION SÉPARÉE DU PLUS CÉLÈBRE POÈME DE PYRON

Quelques rousseurs.

Pia, Enfer, 1001.

100 / 120

185. SADE (Donatien, marquis de). *Histoire de Juliette ou Les prospérités du vice.* En Hollande, 1797 [i. e. Bruxelles, circa 1865]. 6 volumes in-12, demi-maroquin rouge, dos lisse orné, tête dorée, non rogné, couvertures conservées (*reliure de l'époque*).

60 planches gravées. De la bibliothèque F. M. Caye, avec ex-libris.

Pia, Enfer, 735-736.

120 / 150



187.



188.



189.

186. [SADE (Donatien, marquis de)]. *La Nouvelle Justine, ou les Malheurs de la vertu.* En Hollande, 1797 [i. e. circa 1820 ?]. 3 volumes in-18 (sur 4), demi-veau vert, dos lisse (*reliure fin XIX^e s.*).

29 planches lithographiées (sur 40 ?).

T. II : [II] + 321 pp.

T. III : [II] + 321 pp. la dernière chiffrée par erreur 312.

T. IV : [II] + 331 pp.

EXEMPLAIRES DONT LES LITHOGRAPHIES ONT ÉTÉ AQUARELLÉES.

Premier volume (qui devrait contenir dix planches) en déficit comme dans l'exemplaire de l'Enfer de la BNF décrit par Pia (733).

Planche entre les pp. 104/105 du tome II en déficit.

150 / 200

187. [SADE (Donatien, marquis de)]. *La Nouvelle Justine, ou Les Malheurs de la Vertu.* En Hollande, 1797 [i. e. Paris, circa 1835]. 4 volumes in-18, demi-marouquin rouge à coins, dos à nerfs orné, tête dorée (G. Gauché rel.). 39 planches lithographiées, dont un frontispice allégorique « Temple du Vice ».

Bien que le titre annonce « Un Frontispice et [...] 40 sujets », la plupart des exemplaires ne comportent que 39 planches. EXEMPLAIRE UNIQUE enrichi de la suite de 40 planches (dont un frontispice) ayant servi à illustrer l'édition originale parue en 1797.

Épidermure (t. III).

Pia, *Enfer*, 732 ; Gay-Lemonnier, III, 388.

250 / 300

188. SADE (Donatien, marquis de). *La Philosophie dans le boudoir, ou Les Instituteurs libertins. Dialogues destinés à l'éducation des jeunes demoiselles.* Londres, Aux dépens de la Compagnie, 1795 [Bruxelles, 1866]. 2 volumes in-12, demi-veau blond à coins, fine roulette dentelée estampée à froid bordant les plats, dos à nerfs orné (*reliure de l'époque*).

EXEMPLAIRE UNIQUE, ENRICHI D'UNE SUITE DE DIX-HUIT PLANCHES, TIRÉES SUR CHINE.

Quelques rousseurs en marge des planches et taches feuillet 1/2.

Pia, *Enfer*, 1130-1131, qui décrit l'ouvrage avec un frontispice et quatre planches seulement reproduisant celles de l'édition originale.

150 / 200

189. THÉOPHILE (Sieur). *Le Parnasse satyrique [...] suivi du Nouveau Parnasse satyrique.* S. l., L'An MCCCLXIV [Bruxelles, Poulet-Malassis, 1864]. 2 volumes in-12, demi-chagrin bleu à coins, filet doré bordant les plats, dos à nerfs orné, tête dorée (*reliure de l'époque*).

« Édition revue sur toutes les éditions du XVII^e siècle, corrigée et annotée. »

Un titre-frontispice par Félicien ROPS mais non signé.

Exemplaire sur vergé de Hollande.

Pia, *Enfer*, 1093-1094.

120 / 150

190. THÉROIGNE DE MÉRICOURT (Anne Josèphe). *Catéchisme libertin à l'usage des filles de joie et des jeunes demoiselles qui se décident à embrasser cette profession.* A Paris, Aux dépens de la veuve Gourdan, 1792 [i. e. Bruxelles, circa 1880]. Petit in-8°, demi-chagrin rouge, filet doré bordant les plats, dos lisse orné, tête dorée, non rogné (*reliure de l'époque*).

76 pp. sur vergé de Hollande.

Quatre planches tirées sur chine.

Rousseurs sur les planches.

Pia, 179.

200 / 250



191. [ZICHY (Mikhail Alexandrovitch von)]. « *Souvenirs de jeunesse* ». S.l.n.d. [entre 1874-1879]. Réunion de 51 aquarelles en un volume in-4° oblong (337 x 252 mm), maroquin violette à grains long, large encadrement de filets et dentelle dorés et à froid ornant les plats, dos à nerfs orné, tranches dorées, fermoir métallique avec serrure, doublure et garde de moire rouge (*reliure mi-XIX^e s.*).

Un titre orné de HUIT TABLEAUTINS et 50 AQUARELLES ORIGINALES, dont 29 sont signées « ZICHY » et la plupart sont titrées ; d'autres non signées sont intitulées « Étude de main ».

Les compositions sont sur vélin blanc sauf quelques-unes sur papier grège ou bleu.

Des bibliothèques de Gérard Nordmann (II, 15 décembre 2006, 564) et Henri Beraldi, avec ex-libris.

Les pages 37, 47, et 49 sont restées vierges ; premier plat détaché ; clef en déficit ; premier cahier dérelié.

UN DES TROIS OU QUATRE EXEMPLAIRES CONNUS DE CETTE SUITE ÉROTIQUE, CELUI-CI CONTENANT 56 AQUARELLES LIBRES DONT LES SUJETS SONT HELIOGRAVES dans les héliogravures de l'album « *Liebe* » (Leipzig, 1911) de Mikhail Alexandrovitch von ZICHY.

EXEMPLAIRE DANS UNE RICHE RELIURE ROMANTIQUE.

Bénézit XIV, 895.

8 000 / 10 000



BIBLIOTHÈQUE

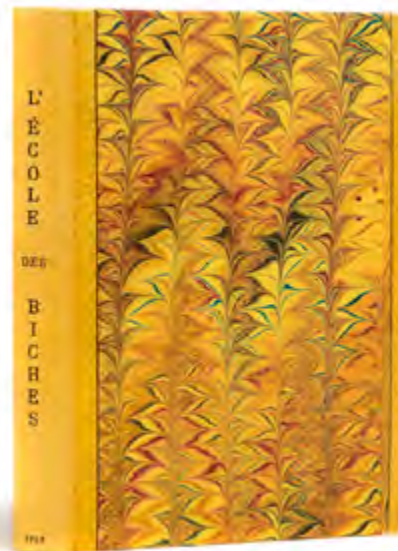
LIVRES ET MANUSCRITS

XX^e siècles





192.



194.

192. [ANDRÉA DE NERCIAT (André Robert)]. *Les Aphrodites, ou Fragments thali-priapiques pour servir à l'histoire du plaisir*. S. l. [Denis], 1925. 2 volumes in-4°, demi-marouquin fauve à bandes, dos lisses, têtes dorées, non coupés, couvertures conservées (R. et B. Mativet).

30 eaux-fortes par Frans DE GEETERE.

Tiré à 332 exemplaires, celui-ci (n° 4), un des 20 sur japon, signé par l'artiste, comprenant une suite supplémentaire sur chine.

Pia, Enfer, 81.

250 / 300

193. [ANONYME]. *Les Amours d'Éléonore*. S. l., Les Éditions de l'Ibis, n. d. [1963]. In-4° en feuilles, sous couverture et boîte-étui rouge de l'éditeur.

Quinze planches en couleurs dont une sur double page, par Alain DUMOND.

Tiré à 700 exemplaires numérotés et quelques-uns de collaborateur, celui-ci (n° 183), un des 181 sur vélin de Renage contenant une suite supplémentaire des illustrations et UNE SUITE DE QUATRE PLANCHES REFUSÉES en deux états.

Pia, Enfer, 45-46.

100 / 120

194. [ANONYME]. *L'École des Biches ou Mœurs des petites dames de ce temps (1863)*. S. l., Aux Acacias, A l'Enseigne de la Crinoline [Maurice Dufloy], 1928. In-8°, demi-marouquin citron à fines bandes, dos lisse, tête dorée, couverture conservée (*reliure fin XX^e s.*).

Treize eaux-fortes avec remarques, par VISET (alias Luc LAFNET).

Tiré à 350 exemplaires sur pur fil Lafuma, celui-ci n° 146.

EXEMPLAIRE UNIQUE, ENRICHÍ D'UN GRAND DESSIN EN COULEURS AVEC ENVOI DE L'ARTISTE en frontispice, et de DOUZE CROQUIS EN COULEURS dans le texte.

De la bibliothèque Gérard Nordmann, avec ex-libris (n° 131).

Quelques salissures.

400 / 500

195. [ANONYME]. *Un Été à la campagne. Correspondance de deux jeunes Parisiennes recueillies par un auteur à la mode*. S. l., Imprimé sous le manteau et ne se vend nulle part, 1918 [i. e. Paris, Frans de Geetere, 1928]. In-8° broché.

Dix eaux-fortes et une « aquarelle » [eau-forte aquarellée], par Frans DE GEETERE.

Tiré à 165 exemplaires, celui-ci (n° 36), un des 36 sur montval.

L'ouvrage n'est pas de Gustave Droz, comme il a été souvent écrit.

100 / 120

196. [ANONYME]. *Un Été à la campagne. Correspondance de deux jeunes Parisiennes, recueillies par un auteur à la mode*. A Paris, Aux dépens d'un groupe d'Amateurs [Boutitie, éditeur], 1926. In-12 oblong, marouquin rouge janséniste, dos à nerfs, tête dorée, doublure et garde de moire grise, couverture conservée, étui (*Ad. Lavaux*).

Neuf planches gravées par Auguste BROUET.

Tiré à 135 exemplaires, celui-ci (n° IV), un des dix numérotés en chiffres romains, celui-ci contenant non justifiées, une des vingt suites des illustrations (en deux états) tirées à 20 exemplaires sur japon, une troisième suite (avec huit planches), et une dixième planche non retenue (?) en deux états.

Dutel, 2544.

100 / 120

197. APOLLINAIRE (Guillaume). *Cortège priapique*. La Havane, Au Cabinet des Muses [i. e. Paris, René Bonnel & René Picart], 1925. In-4°, en feuilles, sous couverture, étui de l'éditeur.

ÉDITION ORIGINALE CLANDESTINE avec une préface de Léger Alype (Pascal Pia).

EXEMPLAIRE ENRICHIS DE DIX DESSINS ORIGINAUX SUR CALQUE DONT DEUX AVEC REMARQUES.

Tiré à 125 exemplaires, TOUS SUR JAPON, celui-ci n° 16.

Pia, Enfer, 278.

120 / 150

198. [APOLLINAIRE (Guillaume)]. *Les Onze mille verges ou Les Amours d'un Hospodar*. Monte-Carlo, Les Ygrées [René Bonnel], 1930. In-8° broché, couverture illustrée.

Tiré à 130 exemplaires, celui-ci (n° 117), un des 125 sur vergé de Hollande.

Pia, Enfer, 1053.

120 / 120

200. [ARÉTIN (Pierre)]. *Les Dialogues de Pietro Aretino*. Paris, Au Cabinet du Livre, 1927/1928. 2 volumes in-8°, chagrin bleu janséniste, dos à nerfs, tranches dorées, couvertures conservées, étuis (*reliure de l'époque*).

Eaux-fortes en couleurs, par Martin VAN MAËLE et Luc LAFNET (alias VISET).

• : 31 vignettes gravées en couleurs, six gravures hors-texte (dont un frontispice) par VISET et neuf dessins originaux aquarellés hors-texte par VAN MAËLE.

•• : 36 vignettes gravées en couleurs, six gravures hors-texte (dont un frontispice), par VISET, et treize dessins originaux aquarellés hors-texte par VAN MAËLE.)

Tiré à 480 exemplaires, celui-ci (n° 268), un des 400 sur hollandaise Pannekoek.

EXEMPLAIRE UNIQUE ENRICHIS DE 22 AQUARELLES, par Martin VAN MAËLE.

Nerfs frottés.

150 / 200

201. [ARÉTIN (Pierre)]. *Les Sonnets luxurieux de l'Arétin (I Sonetti lussuriosi di Pietro Aretino)*. Traduction par Isidore LISEUX [Alcide BONNEAU]. Paris, [Émile Kapp ?], 1907. In-8° oblong, demi-chagrin bleu à coins, dos à nerfs, tête dorée, couverture conservée (*reliure de l'époque*).

Un titre-frontispice et deux suites de seize gravures (l'une en phototypie d'après Giulio PIPPI DE GIANNUZZI, dit Jules ROMAIN redessinée par Amédée VIGNOLA, et l'autre en héliogravure d'après les aquarelles de Paul AVRIL) ; encadrement architectural ornant chaque page ainsi que les héliogravures.

Tiré à 310 exemplaires, celui-ci (n° 104), UN DES 300 SUR VÉLIN DE RIVES.

JOINT : UNE SUITE DE HUIT DESSINS AU CRAYON sur calque.

De la bibliothèque Ch. De la Malaide, avec ex-libris.

Édition inconnue de Dutel et Pia.

100 / 120

202. [AYMÉ (Marcel)]. • *Histoire de Boris. Biographie d'un baiseur contemporain. A l'ombre des jeunes pinces en fleurs*. Boston, Institut Franco-Américain pour la Recherche des Performances Sexuelles [Strasbourg], 1951, •• *Histoire de Boris [...] Ces dames aux chats ouverts*. Holyprickcity [Strasbourg], 1951, ••• *Histoire de Boris [...] Le Scandale d'un curé de campagne*. Holyprickcity [Strasbourg], 1952. 3 tomes en un volume in-8°, demi-chagrin noir à coins, filet doré bordant les plats, dos à nerfs, couvertures conservées (*reliure fin XX^e siècle*).

ÉDITIONS ORIGINALES.

Deux illustrations d'un artiste méconnu.

• Tiré à 530 exemplaires numérotés et quelques hors-commerce, celui-ci (n° 303), un des 500 sur papier blanc « Diane ».

•• Tiré à 630 exemplaires numérotés et quelques hors-commerce, celui-ci (n° 591), un des 600 sur papier blanc « Diane ».

••• Tiré à 530 exemplaires, celui-ci n° 386.

100 / 120



200.



201.



203.



204.



208.

203. BAES (Émile). *Les Dieux sadiques*. S. l., Se trouve chez l'Artiste, n. d. [1948]. In-4° en feuilles, sous couverture, chemise et étui de l'éditeur.

DIX-HUIT AQUARELLES ORIGINALES SIGNÉES dont huit à pleine page, « entièrement exécutées à la main » par Émile BAES.

Tiré à 50 exemplaires sur crève-cœur du Marais, celui-ci (n° 14), signé et numéroté par l'auteur.

Chemise et étui passés.

150 / 200

204. BAUDELAIRE (Charles). *Les Fleurs du mal*. Paris, Imprimé pour les Membres du Cercle Grolier, 1923. Grand in-4°, maroquin rouge janséniste, dos à nerfs, tête dorée, dentelle intérieure, doublure et gardes de tabis noir, couverture conservée, étui (Gruel).

42 eaux-fortes avec remarques dont un frontispice et un portrait de l'auteur par LOBEL-RICHE.

Tiré à 224 exemplaires, celui-ci (n° 125) imprimé pour M. Paul Roche, un des 200 sur vélin contenant une préface inédite de M. Camille MAUCLAIR.

EXEMPLAIRE ENRICHIS D'UNE GRANDE AQUARELLE ORIGINALE SIGNÉE PAR LOBEL-RICHE. 300 / 400

205. BAUDELAIRE (Charles). *Les Paradis artificiels*. S. l. [Paris], Éditions Vialetay, 1955. In-4° en feuilles, sous couverture, chemise et étui de l'éditeur.

Seize lithographies par Mariette LYDIS.

Tiré à 311 exemplaires, celui-ci (n° 4), UN DES SEIZE DE TÊTE SUR JAPON NACRÉ contenant UN DESSIN ORIGINAL SIGNÉ (celui de la p. 35) et trois suites supplémentaires des illustrations, dont une en couleurs, une en bistre et une sur rives.

500 / 700

206. BAUDELAIRE (Charles). *Le Spleen de Paris. Petits poèmes en prose*. Paris, Éditions de L'Intermédiaire du Bibliophile, 1926. In-4° en feuilles, sous couverture, étui de l'éditeur.

Collection « Le Génie Français ».

Un frontispice et neuf eaux-fortes en couleurs par Édouard CHIMOT ; culs-de-lampe par Paul de PIDOLL.

Tiré à 750, celui-ci (HC C), signé par l'artiste, un des 25 hors-série réimposés sur japon ancien, contenant un dessin original en couleurs de l'artiste, un fac-similé d'autographe de l'auteur ainsi que sept états du frontispice et cinq des planches.

Exemplaire enrichi du cuivre du frontispice, d'un portrait gravé de Baudelaire d'après DESOY et de deux états supplémentaires de la planche placée entre les pp. 56/57.

JOINT : billet de l'éditeur.

Le dessin original en couleurs de l'artiste est en déficit.

300 / 400

207. BIROT (Pierre Albert). *Les Soliloques napolitains*. Dantzig, 1822 [i. e. circa 1922 ?]. In-8°, cartonnage beige, couverture rose conservée (reliure de l'époque).

ÉDITION ORIGINALE.

Huit pointes sèches par J. L. [Jean LURÇAT].

Tiré à 55 exemplaires, celui-ci (n° 1), sur vergé, un des 50 justifiés et signés par l'auteur et l'artiste.

Tiré à 55 exemplaires, celui-ci n° 1.

200 / 300

208. BLUM (Maxime). *Pilar d'Algésiras*. S.l.n.d. [Paris, 1934]. In-4°, maroquin rouge, large bande de box bordée de filets dorés ornant les plats en diagonale, dos lisse mosaïqué, tête dorée, couverture conservée (reliure de l'époque).

21 eaux-fortes en couleurs par Édouard CHIMOT.

Tiré à 103 exemplaires, celui-ci (n° 62), signé par l'artiste, UN DES 40 SUR JAPON IMPÉRIAL contenant UNE SUITE SUPPLÉMENTAIRE DES ILLUSTRATIONS avec remarques.

200 / 300

209. BOLLIGER (René). « Les Bons Gars ». S.l.n.d. [1958]. In-4° en feuilles, sous couverture et chemise illustrée. EXEMPLAIRE UNIQUE composé d'une justification manuscrite, d'UNE SANGUINE sur la couverture et de 21 DESSINS ORIGINAUX AU CRAYON par René BOLLIGER. 400 / 500

210. BOYLESVE (René). • *La Leçon d'amour dans un parc.* •• *Les Nouvelles Leçons d'amour dans un parc.* Paris, Les Heures Claires, s. d. [1951 & 1952]. 2 volumes in-4°, maroquin vert janséniste, dos lisse, tête dorée, cuivre inséré dans les premiers plats, gardes de moire grise, couvertures conservées, étui (*R. Blaizot*).

38 pointes-sèches par Paul-Émile BÉCAT.

Tiré à 350 exemplaires, celui-ci (n° 2), UN DES TROIS DE TÊTE SUR JAPON IMPÉRIAL (après un exemplaire unique sur japon nacré) contenant UN CUIVRE (celui de l'illustration de la p. 69 du t. I), UN DESSIN ORIGINAL SIGNÉ (celui de l'illustration de la p. 21 du t. I) et une suite supplémentaire des illustrations avec remarques.

EXEMPLAIRE UNIQUE, ENRICHI D'UN SECOND CUIVRE (celui de la p. 133 du t. II), DE TROIS DESSINS ORIGINAUX SIGNÉS (ceux des pp. 61 & 149 du t. I et 53 du t. II). et de DEUX PLANCHES LIBRES avec remarques.

Une planche de la suite supplémentaire (p. 157, t. I) présente une version différente non retenue.

Dos passés.

800 / 1 000

211. BREDEDIN (Jacotus). *La Femme, confidences intimes...* Paris, Édition de l'Ibis, s. d. [1968]. In-4° en feuilles, sous couverture et boîte-étui rouge à dentelle de l'éditeur.

Pointes-sèches en couleurs par Paul-Émile BÉCAT.

Tiré à 600 exemplaires et quelques-uns de collaborateur, celui-ci (n° 48), un des 60 sur chiffon de Lana contenant deux épreuves tirées sur soie (n'ayant pas servi à l'illustration) et deux suites supplémentaires des illustrations avec remarques dont une en bistre. 250 / 300

212. [CANTIQUE DES CANTIQUES]. « Cantique des Cantiques ». S. l., Aux dépens d'un amateur pour un groupe de bibliophiles avertis, n. d. [circa 1950]. In-4° en feuilles, sous couverture, chemise et étui de l'éditeur.

40 lithographies anonymes.

Tiré à 100 exemplaires sur grand vélin de Rives, celui-ci (n° 92).

Étui fendu.

150 / 200

213. CARCO (Francis). *L'Amour vénal.* Paris, 1926. 3 volumes in-4° (dont deux pour les suites) en feuilles, sous couverture illustrée (pour le volume de texte), chemise et étui commun de l'éditeur.

45 pointes-sèches dont une sur la couverture, par Marcel VERTÈS.

Tiré à 95 exemplaires, celui-ci (n° 90), un des 69 sur hollande contenant (non justifiés) le DESSIN ORIGINAL SIGNÉ de la p. 106, et deux suites supplémentaires des illustrations, dont une avec remarques et l'autre avec des états et premiers essais à l'eau-forte.

DESSIN ORIGINAL AVEC ENVOI DE L'ARTISTE en page de garde.

Chemises et étuis accidentés.

120 / 150

214. CARCO (Francis). *Perversité.* Paris, 1927. 2 volumes in-4° en feuilles (dont un pour les suites), sous couverture illustrée, chemises et étui commun de l'éditeur, lacs.

Une vignette sur la couverture, une sur le titre et quatorze eaux-fortes par André DIGNIMONT.

Tiré à 149 exemplaires, celui-ci (n° 102), un des 95 sur vélin de Rives.

ENVOI DE L'AUTEUR AVEC DESSIN ORIGINAL en page de garde : « à M. Roger A. Gillette en témoignage de bien vive sympathie F. Carco ».

EXEMPLAIRE UNIQUE, ENRICHI DE TROIS SUITES SUPPLÉMENTAIRES (une en bistre et deux avec remarques), D'UN ÉTAT SUPPLÉMENTAIRE DE LA VIGNETTE DE COUVERTURE, ET DE L'ENSEMBLE DES BONS À TIRER DES EAUX-FORTES (SIGNÉS ET ANNOTÉS PAR CARCO).

Chemises accidentées.

ENSEMBLE 3 VOLUMES.

400 / 500

215. CLELAND (John). *Mémoires de Fanny Hill.* Traduction par Isidore Liseux. Paris, 1907. 2 volumes in-12, bradel, cartonnage de papier marbré, tête dorée, couvertures conservées, étui commun (*reliure de l'éditeur*).

« Édition privée tirée à petit nombre pour les souscripteurs. »

Douze planches, un portrait et deux bandeaux, attribués à Paul AVRIL.

120 / 150



210.



218.

216. COCTEAU (Jean). *Pégase*. S. l. [Paris], Nouveau Cercle Parisien du Livre, n. d. [1965]. Grand in-folio en feuilles, sous couverture illustrée et boîte-étui de l'éditeur.

ÉDITION ORIGINALE de la préface : « [...] Il arrive que je ferme les yeux et que je retrouve le parc de pelouses, de barrières blanches, de bassins où Marc Lebaudy lavait ses calèches au champagne et organisait des feux d'artifice. C'est à Maisons-Laffitte que j'ai fait la connaissance de Pégase. »

Dix burins par Léopold SURVAGE et un portrait de l'auteur lithographié.

Tiré à 170 exemplaires sur vélin d'Arches, celui-ci (n° 50), imprimé pour M. Jean Hugues.

Boîte-étui accidentée ; salissures en face du titre.

80 / 100

217. Jean COCTEAU (Maisons-Laffitte 1889 - Milly-la-Forêt 1963). « *Cherchez Apollon*. » Poème tapuscrit signé, daté d'octobre 1931-1932.

6 pp. in-4° comportant quelques corrections autographes.

200 / 300

218. Jean COCTEAU (Maisons-Laffitte 1889 - Milly-la-Forêt 1963). Manuscrit autographe du poème « *Cherchez Apollon* », 12 pp. in-4° (275 x 215 mm) dont page de titre, comportant DEUX DESSINS ORIGINAUX sur deux pages distinctes, (la première, la deuxième et la cinquième avec des taches d'encre). Plusieurs pages présentent des fentes, des pliures, des déchirures, des taches et des bords fragilisés. Le poème comprend 18 strophes de 4 vers avec de nombreuses ratures et corrections à l'encre et au crayon.

Ce premier jet d'un poème majeur de Cocteau, composé fin 1931, ou début 1932, présente de nombreuses variantes avec le texte publié, les quatre premières strophes avec des changements à presque chaque vers, la cinquième et la sixième sensiblement différentes, la septième à la dixième assez proches de la version publiée, la onzième très différente. La douzième strophe ne figure pas dans ce manuscrit et les strophes suivantes sont proches du texte publié avec cependant des variantes inédites.

Cf. *Pléiade*, Cocteau p. 617, Cf. également N.R.F. *Poésie*/Gallimard, pp. 145 à 147 et page 223. Imprimé à Barcelone le 15 septembre 2015.

Le manuscrit montre le procédé créatif de l'auteur souvent sous influence de l'opium. Le poème était dédié à Nathalie PALEY (Madame Lucien Lelong (1905-1981), jeune femme du monde, belle et élégante que Cocteau avait rencontrée à une représentation du *Sang d'un poète*, avec laquelle il aurait eu une aventure amoureuse au printemps 1932.

JOINT : Jean PAULAN (Nîmes 1884 - Neuilly-sur-Seine 1968). Écrivain, critique littéraire et éditeur français. Rédacteur et gérant de *La Nouvelle Revue française*.

- Lettre autographe signée « J. P. » Paris mardi s.d. (1932), une page in-8° sur papier à en-tête de la N.R.F. 43 rue de Beaune Paris (VII^e). Petits manques de papier, hors du texte. Pour lui faire part de l'enthousiasme des lecteurs qui viennent de découvrir le poème : « Pour *Cherchez Apollon*, je n'entends qu'éloge et enthousiasme. Lothe, Benda, Gide, Supervielle. On veut parfois me le réciter (je le savais déjà). Je suis à vous affectueusement, cher Jean ».

- L.a.s. « J. P. » Paris mardi s.d. (1932), une page in-8° sur papier à en-tête de la N.R.F. Paris (VII^e). Petits manques, pliures et petites déchirures. A propos de la rectification souhaitée d'un vers : « Je trouve votre vers très bien tel qu'il est... ».

- Bon à tirer du manuscrit, constitué de 4 pages imprimées in-8°, recto-verso, se tenant sur un même feuillet de couleur jaune. Le texte imprimé par F. Paillart à Abbeville (Somme), présente de nombreuses corrections manuscrites de l'auteur à l'encre noire. Bon à tirer daté du 5 mai 1933.

Exposition :

- Centre Pompidou, «Cocteau», 25 novembre 2003 au 5 janvier 2004, classé au numéro 107 C et décrit : « Jean Cocteau, *Cherchez Apollon*, manuscrit avec achevé d'imprimé ».

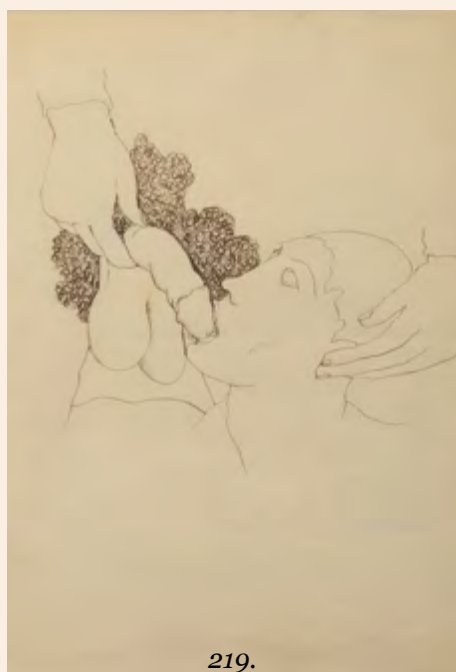
500 / 600

Jean COCTEAU (1889-1963)

Notre ensemble de dessins faisait partie d'un album issu d'une commande particulière d'un amateur privé à Jean Cocteau. L'album intitulé « Jean L'oiseleur, Ad Usum Delphini » comprenait à l'origine 27 dessins à caractère érotique exécutés vers 1925/1926, en frontispice figurait le portrait du demandeur. Jean Cocteau s'amusait à se nommer « Jean l'Oiseleur » lorsqu'il se portraiturait.

Cet ensemble de 26 dessins provient de la Vente de la maison de vente Couturier-De Nicolaÿ à Paris, intitulé « Jean Cocteau Ad Usum Delphini » le 14 février 1990. Ces oeuvres ont été présentées au Musée National d'Art Moderne, Centre Pompidou en 2003-2004 lors de l'exposition « Jean Cocteau, sur le fil du siècle ».

Nous remercions Mme Annie Guédras pour les informations qu'elle nous a aimablement communiquées.



219.



220.



221.



222.



224.



225.

219. Jean COCTEAU (1889-1963)

Jean Cocteau en train de faire une fellation, circa 1925-1926

Jean l'Oiseleur. Ad Usum Delphini

26,5 x 20 cm (à vue)

Exposition : Paris, Centre Pompidou, « Jean Cocteau sur le fil du siècle », septembre 2003- janvier 2004, n° 10435 (étiquette au dos) 500 / 1 000

220. Jean COCTEAU (1889-1963)

Duo : deux hommes, circa 1925-1926

Plume et encre brune sur papier

Jean l'Oiseleur. Ad Usum Delphini n°22

26,5 x 20 cm (à vue)

Exposition : Paris, Centre Pompidou, « Jean Cocteau sur le fil du siècle », septembre 2003- janvier 2004, n° 3255 (étiquette au dos) 500 / 1 000

221. Jean COCTEAU (1889-1963)

Duo, Deux hommes, circa 1925-1926

Plume et encre brune sur papier

Jean l'Oiseleur. Ad Usum Delphini n°25

26,5 x 20 cm (à vue)

Exposition : Paris, Centre Pompidou, « Jean Cocteau sur le fil du siècle », septembre 2003- janvier 2004, n° 3258 (étiquette au dos)

Bibliographie : « Jean Cocteau, sur le fil du siècle », catalogue de l'exposition, Ed Centre Pompidou, Paris, 2003 , reproduit p.307 sous le n°292 500 / 1 000

222. Jean COCTEAU (1889-1963)

Le Grand Ecart, deux hommes, circa 1925-1926

Plume et encre brune sur papier

Jean l'Oiseleur. Ad Usum Delphini n°21

26,5 x 20 cm (à vue)

Exposition : Paris, Centre Pompidou, « Jean Cocteau sur le fil du siècle », septembre 2003- janvier 2004, n° 3254 (étiquette au dos) 500 / 1 000

223. Jean COCTEAU (1889-1963)

Duo Deux Hommes, circa 1925-1926

Jean l'Oiseleur. Ad Usum Delphini n°23

Plume et encre brune sur papier.

20 x 26,5 cm (à vue)

Provenance : Paris, Vente Couturier-De Nicolaÿ , « Jean Cocteau Ad Usum Delphini », 14/02/1990

Exposition : Paris, Centre Pompidou, « Jean Cocteau sur le fil du siècle », septembre 2003- janvier 2004, n° 3256

(étiquette au dos)

500 / 1 000

224. Jean COCTEAU (1889-1963)

Deux travestis, circa 1925-1926

Jean l'Oiseleur. Ad Usum Delphini n°26

26,5 x 20 cm (à vue)

Exposition : Paris, Centre Pompidou, « Jean Cocteau sur le fil du siècle », septembre 2003- janvier 2004, n° 3259 (étiquette au dos) 500 / 1 000

225. Jean COCTEAU (1889-1963)

Duo. Le Marin. Deux hommes , circa 1925-1926

Plume et encre brune sur papier

Jean l'Oiseleur. Ad Usum Delphini n°25

26,5 x 20 cm (à vue)

Exposition : Paris, Centre Pompidou, « Jean Cocteau sur le fil du siècle », septembre 2003- janvier 2004, n° 3257 (étiquette au dos) 500 / 1 000

226. Jean COCTEAU (1889-1963)

Duo, un Homme, une femme, circa 1925-1926

Plume et encre brune sur papier

Jean l'Oiseleur. Ad Usum Delphini n°10

26,5 x 20 cm (à vue)

Exposition : Paris, Centre Pompidou, « Jean Cocteau sur le fil du siècle », septembre 2003- janvier 2004, n° 3243 (étiquette au dos)

Bibliographie : « Jean Cocteau, sur le fil du siècle », catalogue de l'exposition, Ed Centre Pompidou, Paris, 2003 , reproduit p.306 sous le n°290 500 / 1 000

227. Jean COCTEAU (1889-1963)

Couple amoureux, circa 1925-1926

Plume et encre brune sur papier.

Jean l'Oiseleur. Ad Usum Delphini n°19

25 x 19,5 cm (à vue)

500 / 1 000

228. Jean COCTEAU (1889-1963)

Duo, un Homme noir et une femme, circa 1925-1926

Plume et encre brune sur papier

Jean l'Oiseleur. Ad Usum Delphini n°13

26,5 x 20 cm (à vue)

Exposition : Paris, Centre Pompidou, « Jean Cocteau sur le fil du siècle », septembre 2003- janvier 2004, n° 3246 (étiquette au dos)

Bibliographie : « Jean Cocteau, sur le fil du siècle », catalogue de l'exposition, Ed Centre Pompidou, Paris, 2003 , reproduit p.306 sous le n°289 500 / 1 000



226.



227.



228.

229. Jean COCTEAU (1889-1963)

Duo, l'Etudiant. Un jeune homme et une femme, circa 1925-1926

Plume et encre brune sur papier

Jean l'Oiseleur. Ad Usum Delphini n°15

26,5 x 20 cm (à vue)

Exposition : Paris, Centre Pompidou, « Jean Cocteau sur le fil du siècle », septembre 2003- janvier 2004, n° 3248 (étiquette au dos) 500 / 1 000

230. Jean COCTEAU (1889-1963)

La Bretonne et le Marin, Scène de bord de mer, circa 1925-1926

Plume et encre brune sur papier

Jean l'Oiseleur. Ad Usum Delphini n°6

26,5 x 20 cm (à vue)

Bibliographie : « Jean Cocteau, sur le fil du siècle », cata-

logue de l'exposition, Ed Centre Pompidou, Paris, 2003, reproduit p.305 sous le n°287

Exposition : Paris, Centre Pompidou, « Jean Cocteau sur le fil du siècle », septembre 2003- janvier 2004, n° 3239 (étiquette au dos) 500 / 1 000

231. Jean COCTEAU (1889-1963)

Militaire et la Balayeuse ou la présentation des hommages, circa 1925-1926

Plume et encre brune sur papier

Jean l'Oiseleur. Ad Usum Delphini n°3

26,5 x 20 cm (à vue)

Exposition : Paris, Centre Pompidou, « Jean Cocteau sur le fil du siècle », septembre 2003- janvier 2004, n° 3236 (étiquette au dos)

Bibliographie : « Jean Cocteau, sur le fil du siècle », catalogue de l'exposition, Ed Centre Pompidou, Paris, 2003, reproduit p.304 sous le n°285 500 / 1 000



229.



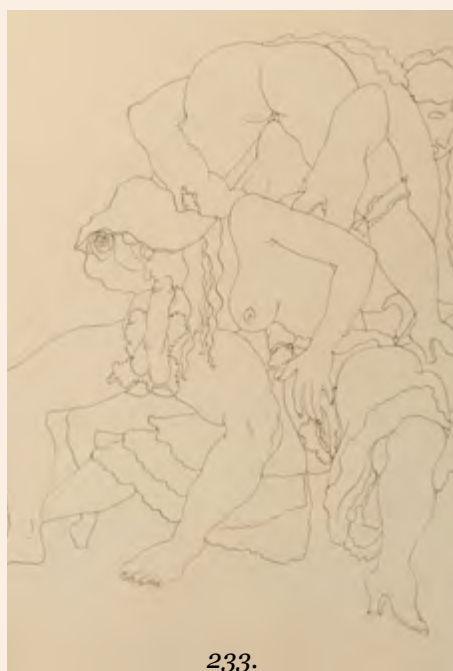
230.



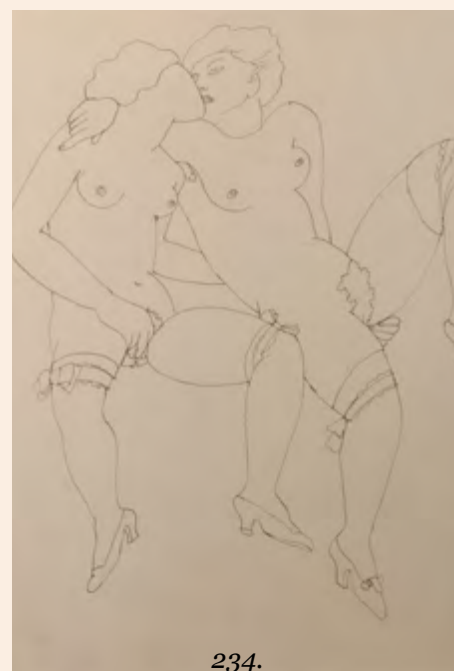
231.



232.



233.



234.



235.



236.



237.

232. Jean COCTEAU (1889-1963)

Duo Pudeur, Un homme, une femme, circa 1925-1926

Jean l'Oiseleur. Ad Usum Delphini, n°14

Plume et encre brune sur papier.

20 x 26,5 cm (à vue)

Exposition : Paris, Centre Pompidou, « Jean Cocteau sur le fil du siècle », septembre 2003- janvier 2004, n° 3247 (étiquette au dos)

Bibliographie : « Jean Cocteau, sur le fil du siècle », catalogue de l'exposition, Ed Centre Pompidou, Paris, 2003, reproduit p.307 sous le n°291 500 / 1 000

233. Jean COCTEAU (1889-1963)

Trio : deux femmes et un homme, circa 1925-1926

Plume et encre brune sur papier

Jean l'Oiseleur. Ad Usum Delphini n°4

26,5 x 20 cm (à vue)

Exposition : Paris, Centre Pompidou, « Jean Cocteau sur le fil du siècle », septembre 2003- janvier 2004, n° 3237 (étiquette au dos)

Bibliographie : « Jean Cocteau, sur le fil du siècle », catalogue de l'exposition, Ed Centre Pompidou, Paris, 2003, reproduit p.304 sous le n°286 500 / 1 000

234. Jean COCTEAU (1889-1963)

Jeux de dames. Deux femmes, circa 1925-1926

Plume et encre brune sur papier

Jean l'Oiseleur. Ad Usum Delphini n°20

26,5 x 20 cm (à vue)

Exposition : Paris, Centre Pompidou, « Jean Cocteau sur le fil du siècle », septembre 2003- janvier 2004, n° 3253 (étiquette au dos) 500 / 1 000

235. Jean COCTEAU (1889-1963)

Duo, un homme, une femme, circa 1925-1926

Plume et encre brune sur papier

Jean l'Oiseleur. Ad Usum Delphini n°9

26,5 x 20 cm (à vue)

Exposition : Paris, Centre Pompidou, « Jean Cocteau sur le fil du siècle », septembre 2003- janvier 2004, n° 3242 (étiquette au dos) 500 / 1 000

236. Jean COCTEAU (1889-1963)

Trio, un homme et deux dames, circa 1925-1926

Plume et encre brune sur papier

Jean l'Oiseleur. Ad Usum Delphini n°7

26,5 x 20 cm (à vue)

Exposition : Paris, Centre Pompidou, « Jean Cocteau sur le fil du siècle », septembre 2003- janvier 2004, n° 3240 (étiquette au dos) 500 / 1 000

237. Jean COCTEAU (1889-1963)

Couple sur un divan, circa 1925-1926

Plume et encre brune sur papier

Jean l'Oiseleur. Ad Usum Delphini n°5

26,5 x 20 cm (à vue)

Exposition : Paris, Centre Pompidou, « Jean Cocteau sur le fil du siècle », septembre 2003- janvier 2004, n° 3238 (étiquette au dos) 500 / 1 000

238. Jean COCTEAU (1889-1963)

Trio : deux hommes et une femme, circa 1925-1926

Jean l'Oiseleur. Ad Usum Delphini n°2

Plume et encre brune sur papier

26,5 x 20 cm (à vue)

Exposition : Paris, Centre Pompidou, « Jean Cocteau sur le fil du siècle », septembre 2003- janvier 2004, n° 3235 (étiquette au dos) 500 / 1 000



238.

239. Jean COCTEAU (1889-1963)

L'étreinte. Un homme et une femme, circa 1925-1926

Plume et encre brune sur papier

Jean l'Oiseleur. Ad Usum Delphini n°18

26,5 x 20 cm (à vue)

Exposition : Paris, Centre Pompidou, « Jean Cocteau sur le fil du siècle », septembre 2003- janvier 2004, n° 3251 (étiquette au dos) 500 / 1 000

240. Jean COCTEAU (1889-1963)

Duo : un homme et une femme sur un fauteuil, circa 1925-1926

Plume et encre brune sur papier

Jean l'Oiseleur. Ad Usum Delphini n°11

26,5 x 20 cm (à vue)

Exposition : Paris, Centre Pompidou, « Jean Cocteau sur le fil du siècle », septembre 2003- janvier 2004, n° 3244 (étiquette au dos) 500 / 1 000

241. Jean COCTEAU (1889-1963)

Duo Final. Un Homme, une femme, circa 1925-1926

Plume et encre brune sur papier

Jean l'Oiseleur. Ad Usum Delphini n°12

20 x 26,5 cm (à vue)

Exposition : Paris, Centre Pompidou, « Jean Cocteau sur le fil du siècle », septembre 2003- janvier 2004, n° 3245 (étiquette au dos) 500 / 1 000

242. Jean COCTEAU (1889-1963)

« Vice versa », Un homme et une femme sur un lit, circa 1925-1926

Jean l'Oiseleur. Ad Usum Delphini n°8

26,5 x 20 cm (à vue)

Exposition : Paris, Centre Pompidou, « Jean Cocteau sur le fil du siècle », septembre 2003- janvier 2004, n° 3241 (étiquette au dos) 500 / 1 000

243. Jean COCTEAU (1889-1963)

La Bretonne et le Marin, circa 1925-1926

Plume et encre brune sur papier

Jean l'Oiseleur. Ad Usum Delphini n°17

26,5 x 20 cm (à vue)

Exposition : Paris, Centre Pompidou, « Jean Cocteau sur le fil du siècle », septembre 2003- janvier 2004, n° 3250 (étiquette au dos)

Bibliographie : « Jean Cocteau, sur le fil du siècle », catalogue de l'exposition, Ed Centre Pompidou, Paris, 2003, reproduit p.305 sous le n°288 500 / 1 000

244. Jean COCTEAU (1889-1963)

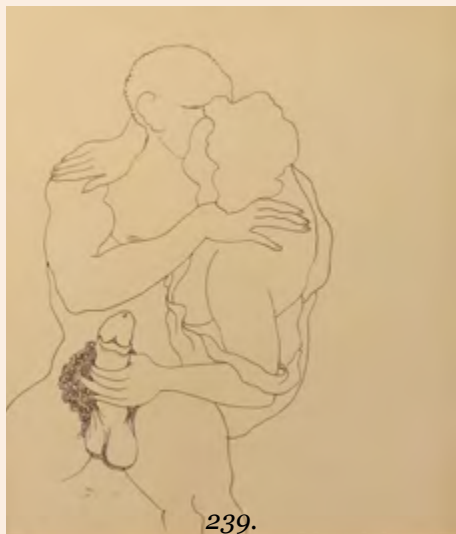
Duo Final. Un Homme, une femme, circa 1925-1926

Plume et encre brune sur papier

Jean l'Oiseleur. Ad Usum Delphini n°16

26,5 x 20 cm (à vue)

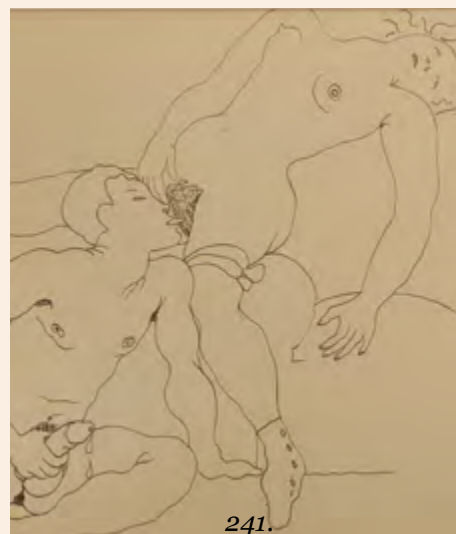
Exposition : Paris, Centre Pompidou, « Jean Cocteau sur le fil du siècle », septembre 2003- janvier 2004, n° 3249 (étiquette au dos) 500 / 1 000



239.



240.



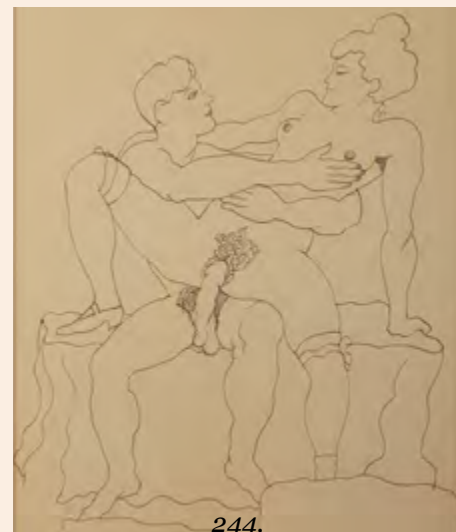
241.



242.



243.



244.



245.



246.



249.

245. COLETTE. *Chéri*. Paris, Les Éditions de la Roseraie, 1929. In-4°, maroquin vert janséniste, dos lisse, tranches dorées sur témoin, gardes de moire rouge, couverture illustrée conservée, étui (R. Vincent).

46 pointes-sèches par Marcel VERTÈS (et non 47 comme annoncées sur le titre), dont une sur la couverture et douze à pleine page.

Tiré à 175 exemplaires, celui-ci, sur vélin de Rives, « l'un des vingt [...] réservé à l'artiste, l'auteur et l'éditeur », imprimé spécialement pour Marcel Vertès.

Exemplaire enrichi d'une suite supplémentaire composées de 33 planches d'essais ou refusées et de DIX PLANCHES LIBRES.

Envoi de l'illustrateur à Paul Arnold, sur le faux-titre.

Dos passé ; étui accidenté.

300 / 400

246. COLETTE. *L'Envers du music-hall*. Paris, Francis Guillot, Éditeur, s. d. [1937]. In-4°, maroquin rouge, filet doré encadrant les plats, dos à nerfs orné, tête dorée, doublure de maroquin rouge, cuivre inséré dans celle du premier plat, gardes de moire rouge, couverture conservée (Randeynes & fils).

Vingt compositions en couleurs « gravées au repérage » par Louis MACCARD, d'après Édouard CHIMOT et un fac-similé.

Tiré à 330 exemplaires, celui-ci (n° 2), UN DES 20 DE TÊTE SUR JAPON SUPER-NACRÉ, contenant une suite supplémentaire des illustrations, le DESSIN ORIGINAL SIGNÉ EN COULEURS de la page 173, et le cuivre de la page 23.

Exemplaire enrichi d'une gravure supplémentaire avec état en couleurs.

ENVOI DE L'AUTEUR.

Rousseurs ; cuivre décollé du contreplat.

120 / 150

247. COLETTE. *Mitsou*. S.l.n.d. [Paris, Société Nouvelle des Éditions d'Art Devambe, 1930]. In-4° en feuilles, sous couverture illustrée, chemise et étui de l'éditeur.

26 eaux-fortes et pointes-sèches dont une vignette sur la couverture, une vignette sur le titre, un titre-frontispice et sept hors-textes, par Edgar CHAHINE.

Tiré à 226 exemplaires, celui-ci non numéroté, sur japon ancien.

Exemplaire enrichi d'une eau-forte supplémentaire.

250 / 300

248. CRÉBILLON (Claude Prosper Jolyot de). *Tanzaï et Néadarné*. Paris, Éditions Eryx, s. d. [1950]. In-4° en feuilles, sous couverture, chemise et étui de l'éditeur.

Quinze pointes-sèches en couleurs par Paul-Émile BÉCAT.

Tiré à 455 exemplaires numérotés et quelques-uns de collaborateur, celui-ci (n° 78), UN DES 175 SUR VÉLIN DE RIVES contenant une suite supplémentaire des illustrations avec remarques et la planche libre refusée en deux états.

Étui fendu sur quelques centimètres.

120 / 150

249. DIDEROT (Denis). *Les Bijoux indiscrets*. Paris, Javal et Bourdeaux, 1928. 2 volumes in-4° (dont un pour les suites) en feuilles, sous couverture illustrée, boîte-étui de l'éditeur.

Quinze compositions en couleurs par Lucien Victor GUIRAND de SCÉVOLA.

TIRÉ À 50 EXEMPLAIRES SUR JAPON IMPÉRIAL et quelques-uns hors commerce, celui-ci, un des quelques hors-commerce imprimé pour M. Paul Léon, contenant quatre suites supplémentaires (sur cinq) des illustrations.

La suite en noir est en déficit et une planche manque dans la suite en rouge.

Petits accidents aux boîtes-étui.

250 / 300

- 250. [DUBOIS (Cardinal)].** *Mémoires du Cardinal Dubois*. Paris, Edmond Vairel, Éditeur, s. d. [1949-1950]. 4 volumes in-4° en feuilles, sous couvertures, chemises et étuis de l'éditeur.
Illustrations en couleurs par Jean GRADASSI.
Tiré à 1 050 exemplaires, celui-ci (n° 624), un des 800 sur lana.
Étuis accidentés. 120 / 150
- 251. DUBOUT (Albert).** *L'Œuvre secrète*. Préface de Frédéric DARD. S. l. [Paris], La Vue, n. d. [1982]. In-4° oblong en feuilles, sous boîte-étui en daim bleu de l'éditeur.
ÉDITION ORIGINALE.
57 photogravures dont une en couleurs, par Albert DUBOUT (45 + 12).
Tiré à 990 exemplaires et quelques hors-commerce réservés à l'artiste, celui-ci (n° 16), UN DES 30 DE TÊTE contenant UN DESSIN ORIGINAL (« Le Rêve ») et une suite de DOUZE DESSINS SUPPLEMENTAIRES. 150 / 200
- 252. [DULAC (Jean)].** *30 et quelques... attitudes*. S.l.n.d. [1952]. In-4° en feuilles, sous couverture illustrée, chemise et étui de l'éditeur.
23 lithographies et nombreuses vignettes dans le texte, par Jean de L'ÉTANG [alias Jean DULAC].
Tiré à 200 exemplaires sur papier pur fil, celui-ci n° 153. 200 / 250
- 253. Charles ESTIENNE (1908-1966).** Poète et compositeur d'inspiration surréaliste. P.a.s. S.l.n.d, une page in 4° à l'encre brune sur papier beige.
Texte de la chanson « C'est la vie » composée de deux quatrains suivis du refrain « C'est l'amour, c'est la vie ».
Au-dessus du texte figure la notation musicale de la chanson dans son écriture mnémotechnique, à base de petits traits verticaux.
27 x 20 cm. 40 / 80
- 254. [EX-LIBRIS].** Collection d'environ 110 ex-libris érotica, criminilia et autres, (des bibliothèques de Lily Morisot, Marcel Luquet, Jean Morisot, Dr J.M; Albert Collart, J. de Sauteval, Hunter HESS, Joé Holzner, Johan Scweinele; F. Schmidt, Hertbert OTT, Famille Reisinger, Josef SAAR, Louis STOLT, H. FOGEDGAARD ET autres...)
40 / 50
- 255. FORBERG (Friedrich Karl).** *Manuel d'érotologie classique (De Figuris Veneris)*. Traduction par Isidore LISEUX. Paris, Par Émile Kappa-Vecles, 1906. In-8° oblong, demi-marquain brun à coins, dos à nerfs, tête dorée (*reliure de l'époque*).
Un titre-frontispice et dix-neuf planches, gravés par Théophile FILLON d'après Paul AVRIL ; encadrement architectural en bistre ornant chaque page.
Tiré à 500 exemplaires, celui-ci (n° 115), UN DES 120 SUR VERGÉ DE HOLLANDE.
La traduction et l'avertissement sont en réalité d'Alcide Bonneau et non d'Isidore Liseux qui n'en fut que le premier éditeur.
De la bibliothèque Ch. de La Malaide, avec ex-libris.
Pia, Enfer, 871 ; Dutel, 506. 100 / 120
- 256. [GALLAIS (Alphonse), alias] LAGAIL (A.-S.).** *Les Paradis Charnels ou Le Divin Bréviaire des Amants. Art de jouir purement des 136 Extases de la Volupté*. Priapeville, Imprimerie Galante, An III du XX^e siècle foutatif [*circa* 1910]. In-12, bradel, pièce de titre en marquain rouge au dos, cartonnage (*reliure fin XX^e s.*).
[IV] + V + 140 pp.
« Ouvrage condamné par la cour d'assises de la Seine le 11 octobre 1913. »
Pia, Enfer, 1072-1073 ; Le Grenier du Collectionneur, Bruxelles, 4^e trimestre 1978, n° 163. 150 / 200
- 257. [GALLAIS (Alphonse), dit]. LAGAIL (A.-S.).** *Les Paradis Charnels ou Le Divin Bréviaire des Amants. Art de Jouir Purement de 136 Extases de la Volupté*. Priarpeville [sic], Imprimerie Galante, An III du XX^e siècle foutatif [*circa* 1909]. In-12 broché, couverture d'attente.
[VI] + V + 156 pp.
« Ces Paradis charnels [sont] quasi introuvables » (*Pia, Enfer, 1072-1073*). 150 / 200
- 258. [GENET (Jean)].** *Vingt lithographies pour un livre que j'ai lu*. Paris, 1945. In-4°, marquain noir, dos à nerfs orné d'un décor personnalisé, doublure et garde de veau crème, tranches dorées sur témoin, couverture conservée (*reliure circa 1960*).
ÉDITION ORIGINALE.
Vingt lithographies par Roland CAILLAUX.
Tiré à 115 exemplaires numérotés et quelques-uns de collaborateur, tous sur grand vélin de Rives, celui-ci n° 72.
EXEMPLAIRE ENRICHIS D'UN GRAND DESSIN ORIGINAL n'ayant pas servi à l'illustration.
Premier mors fendu sur 7 cm ; légères salissures.
Dutel, 2624. 500 / 700



260.



261.



262.

259. [HARAUCOURT (Edmond), alias] CHAMBLEY (Le sire de). *La Légende des sexes. Poèmes hystériques.* Imprimé a Bruxelles pour l'Auteur, s. d. [circa 1925]. In-4°, maroquin noir, large encadrement de filets dorés, parfois interrompus ornant les plats, dos lisse orné du même, tête dorée, couverture conservée (*Yseux sr de Simier*).

Tiré à 380 exemplaires, celui-ci (n° 31), un des 350 sur vergé de Hollande.

EXEMPLAIRE UNIQUE enrichi d'environ 130 DESSINS ORIGINAUX EN COULEURS illustrant chaque page, par Luc LAFNET (alias VISET).

De la bibliothèque Gerard Nordmann, avec ex-libris.

Pia, Enfer, 767.

150 / 200

260. [HERVIEU (Louise)]. « *Le Crime.* » Manuscrit et tapuscrit original (circa 1930) en un volume in-4°, demi-basane bleu sombre, dos à nerfs (*C. P. Röniewski*).

55 ff. manuscrits avec des passages dactylographiés collés à leur place, de ce roman sur la syphilis qui sera publié en 1937 chez Denoël.

Toute sa vie l'auteur combattit cette maladie dont elle souffrait depuis la naissance. On lui doit aussi la création du carnet de santé.

300 / 400

261. KNIGHT (Richard Payne). *An Account of the Remains of the Worship of Priapus, lately existing at Isernia, in the Kingdom of Naples [...] to which is added, A Discourse on the Worship of Priapus, and its Connexion with the mystic Theology of the Ancients.* London, Printed by T. Spilsbury, 1786. In-4°, maroquin rouge à grain long, roulettes dentelées dorées encadrant les plats, fleuron aux angles, dos lisse orné, tranches dorées (*reliure pastiche*).

ÉDITION ORIGINALE.

Dix-huit « plates » dont la première en frontispice et onze à pleine page.

Annotations de l'époque en page de garde : « Presentation Copy from the Society of Dilettanti to Dr Combe - see back of title page » et au verso du titre : « Presented to Dr. Combe // april 1st 1707 // By a Vote of the Society of Dilettanti // as an acknowledgment of the usefull assistance // Received from him by the author // in the prosecution of this wor ».

RICHARD PAYNE KNIGHT ÉTAIT MEMBRE DE LA SOCIÉTÉ DES DILETTANTI.

Légères rousseurs sur le frontispice et le titre, mais

BEL EXEMPLAIRE DE CET OUVRAGE RARE SUR LES ANCIENS RITUELS LIES AU CULTE PRIAPIQUE, TIRÉ A ENVIRON 80 EXEMPLAIRES NON MIS DANS LE COMMERCE.

De la bibliothèque Robert de Billy, avec ex-libris.

REDFORD. *Dilettanti. The Antic and the Antique in Eighteenth-century England.* Los Angeles, The J. Paul Getty Museum & The Getty Research Institute, 2008. (Chap. 5, p. 113).

200 / 250

262. LA FONTAINE (Jean de). *Cinq contes en vers.* S. l., 1932. In-4°, box beige, large décor géométrique en relief et doré ornant les plats, bois gravé inséré au centre du premier, dos à nerfs orné du même décor, tranches dorées sur témoins, doublures et gardes de soie beige, couverture illustrée conservée, chemise à rabats en demi-maroquin beige et étui (*Creuzevault*).

26 eaux-fortes et nombreux bois, le tout aquarellé, par le « sage Y. A. Suliwan » (Sylvain SAUVAGE).

Tiré à 56 EXEMPLAIRES SUR JAPON, celui-ci n° 3.

EXEMPLAIRE UNIQUE, CONTENANT TROIS DESSINS ORIGINAUX SIGNÉS EN COULEURS (ceux des pp. 51, 69 & 115) et UN BOIS GRAVÉ (celui du cul-de-lampe de la p. 100).

Dos légèrement assombri ; dos de la chemise passé, avec petit accident en tête.

400 / 500

263. LA FONTAINE (Jean de). *Le Tableau suivi d'autres contes.* S. l., Aux Dépens d'un Amateur, 1945. In-12 oblong en feuilles, sous couverture, chemise et étui de l'éditeur.

Seize eaux-fortes en couleurs, attribuées à Jean TRAYNIER.

Tiré à 160 exemplaires, celui-ci (n° 9), UN DES DIX DE TÊTE SUR GRAND PAPIER D'AUVERGNE contenant deux suites supplémentaires des illustrations (dont une en bistre), une suite de la décomposition des couleurs, du DESSIN ORIGINAL avec remarques de la p. 45 & du CROQUIS ORIGINAL de la p. 68.

Quelques rousseurs.

150 / 200

264. [LAMBERT (André)]. LYTENCIA (Ansaad de). *Les Seuls empourprés. Dix évocations érotiques.* S. l., Se trouve où l'on peut et se montre quand il faut, n. d. [Paris, 1927]. In-4° en feuilles, sous chemise à rabats, lacs.

ÉDITION ORIGINALE.

Quinze aquatintes dont un titre, une dédicace, deux citations illustrées (Oscar Wilde et Baudelaire), dix planches légendées, et une justification avec cul-de-lampe, composées et gravées en couleurs par Ansaad de LYTENCIA.

Tiré à 235 exemplaires, celui-ci (n° 24), UN DES QUINZE SUR JAPON IMPÉRIAL, signé par l'artiste.

La planche « Insignifia nces » est en déficit ; mouillures sur trois planches et sur la chemise.

Dutel II, 2395.

200 / 250

265. LONGUS. *Les Amours pastorales de Daphnis et Chloe.* Traduction par Jacques Amyot. A Paris, Chez L'Artiste, s. d. [1931]. In-8° en feuilles, sous couverture illustrée, chemise et étui de l'éditeur.

25 burins dont un en couverture, par Jean DULAC.

Tiré à 340 exemplaires, celui-ci (n° 14), UN DES 35 SUR JAPON IMPERIAL contenant deux suites supplémentaires des illustrations, dont une avant la lettre, au trait, de 23 avec quatre variantes non retenues (pp. 29, 39, 135 & 145).

EXEMPLAIRE CONTENANT UNE SUITE NON JUSTIFIÉE de DEUX PLANCHES LIBRES refusées en deux états (frontispice & pp. 135).

Tiré à 340 exemplaires, celui-ci (n° 14), UN DES 35 SUR JAPON IMPERIAL contenant une suite de 26 états des burins et une suite définitive.

Exemplaire enrichi de deux planches refusées en deux états.

Chemise accidentée.

200 / 250

266. LONGUS. *Daphnis et Chloé.* S.l.n.d. [Paris, Éditions Manuel Bruker, 1954]. Fort volume in-4° en feuilles, sous couverture illustrée, chemise et étui de l'éditeur.

47 pointes-sèches, certaines en double-page, par Marcel VERTÈS.

Tiré à 140 exemplaires sur vélin d'Arches, celui-ci (n° 16), UN DES VINGT DE TÊTE contenant UN DESSIN ORIGINAL SIGNÉ AU CRAYON, une suite supplémentaire des illustrations, et une suite de dix planches dont cinq inutilisées, et cinq libres.

EXEMPLAIRE ENRICHIS DE DEUX DESSINS ORIGINAUX SUPPLÉMENTAIRES.

Étui accidenté.

150 / 200

267. [LOUIS XI]. *Les Cent nouvelles. S'ensuyt le present livre des cent nouvelles nouvelles lequel en soy contient cent chapitres ou histoires ou pour mieux dire nouveaux comptes a plaisance.* Paris, Se trouve chez Javal et Bourdeaux, 1931. In-4°, maroquin brun janséniste, doublure de maroquin bleu, gardes de moire bleue, dos à nerfs, tête dorée, couverture conservée, étui (*Ad. Lavaux*).

Seize cuivres en couleurs par MALASSIS.

Tiré à 590 exemplaires, celui-ci (n° 137), un des 150 sur vélin contenant trois suites supplémentaires sur japon (bistre, sanguine et bleu).

Mors et étuis fendus.

« Edition recherchée et cotée » (*Carteret IV-94*).

200 / 250



263.



264.



267.



268.



271.



272.

268. LOUÏS (Pierre). Autre exemplaire du même ouvrage. In-4°, maroquin rouge, filet doré et listel mosaïqué de maroquin rose encadrant les plats, dos à nerfs orné, tête dorée, doublures et gardes de tabis rose, couverture conservée, étui (*reliure de l'époque*).

Tiré à 350 exemplaires sur pur fil de Lana, celui-ci (lettré G), UN DES VINGT DE TÊTE CONTENANT UN DESSIN ORIGINAL au crayon (celui de l'illustration de la 4^e poésie), LE CUIVRE AVEC REMARQUES correspondant et une suite supplémentaire des illustrations avec remarques.

Dutel, 2231.

300 / 400

269. LOUÏS (Pierre). *Aphrodite. Mœurs antiques*. Paris, Éditions d'Art de l'Intermédiaire du Bibliophile, 1929. Ensemble 2 volumes.

21 planches, dont 20 eaux-fortes en couleurs, par Édouard CHIMOT.

300 / 500

270. LOUÏS (Pierre). *Aphrodite. Mœurs antiques*. S. l., Aux dépens d'un Amateur, 1938. 3 volumes (dont un pour la suite) in-4° brochés.

« Édition intégrale comprenant des PASSAGES LIBRES INÉDITS et 4 pages inédites reproduites en fac-similé. »
32 lithographies en bistre avec remarques, par Georges VILLA.

Tiré à 200 exemplaires sur grand vélin d'Arches à la forme, celui-ci (n° 76), un des 184.

Deux lithographies sont en double.

150 / 200

271. LOUÏS (Pierre). o Manuscrits (« Mes modèles. « 8 pp. + 3 pp. & « Notes sur ses modèles [Antonia, Clara, Lucienne, Maria, Rachel, Violette, Yvonne «. 14 petits bostols]), & oo Tapuscrit (? « La Femme. Trente neuf poèmes érotiques inédits. « 20 pp., ? « Basia. « 2 pp. ? « Meine Modelle. « 2 pp., ? « ? Dans cette causerie [...] « 20 pp.).

500 / 800

272. LOUÏS (Pierre). *Les Chansons secrètes de Bilitis*. S.l.n.d. [1933]. In-4° en feuilles, sous couverture chemise et étui de l'éditeur.

Six eaux-fortes en couleurs par Édouard CHIMOT.

Tiré à 107 exemplaires numérotés, celui-ci non numéroté, SUR JAPON, contenant une suite supplémentaire des illustrations avec remarques, UNE AQUARELLE ORIGINALE SIGNÉE (celle de l'illustration de la p. 59) et une planche libre.

Étui fendu sur 5 cm.

Pia, Enfer, 219.

200 / 250

273. LOUÏS (Pierre). *Les Chansons secretes de Bilitis*. S. l., 1935. In-4° en feuilles, sous couverture, chemise et étui de l'éditeur.

Douze cuivres en taille-douce rehaussés en couleurs, par « un artiste contemporain ».

Tiré à 109 exemplaires sur vélin pur fil à la forme, celui-ci (n° XXXIX), un des 32 contenant une suite supplémentaire monochrome des illustrations et une suite des six planches libres refusées.

200 / 250

274. LOUÏS (Pierre). *Cydalise*. Paris, Les Amis de l'Écrivain, 1949. In-4° en feuilles, sous couverture illustrée, chemise et étui de l'éditeur.

ÉDITION ORIGINALE.

Deux fac-similés et seize eaux-fortes attribuées à Jean TRAYNIER.

Tiré à 266 exemplaires, celui-ci (n° 1), UN DES 16 SUR GRAND VÉLIN D'Auvergne contenant deux suites supplémentaires des illustrations (dont une « en teinte ») et LE DESSIN ORIGINAL à la mine de plomb, de la p. 33.

Quelques rousseurs.

EXEMPLAIRE UNIQUE ENRICHIE DE QUATRE DESSINS ORIGINAUX SUPPLÉMENTAIRES dont celui de la p. 97 et trois n'ayant pas servi à l'illustration.

Pia, Enfer, 295-296 ; Dutel 1333.

200 / 250

275. [LOUÏS (Pierre)]. *Dix-sept pointes sèches d'un artiste inconnu pour Trois Filles de leur mère.* S. l., Aux Dépens d'un Amateur, non mis dans le commerce, n. d. [1927]. In-4°, sous chemise et étui de l'éditeur. Dix-sept pointes-sèches tirées en violet, par Marcel VERTÈS.

Tiré à 67 exemplaires, celui-ci (lettré C), UN DES DIX-SEPT DE TÊTE sur vélin d'Arches contenant deux suites supplémentaires des illustrations dont une en noir (ici en déficit) et l'autre coloriée par l'artiste, UN DESSIN ORIGINAL AVEC SON CUIVRE, et une suite de DIX SEPT CROQUIS ORIGINAUX.

JOINT : QUATRE DESSINS ORIGINAUX SUPPLÉMENTAIRES.

La suite en noir justifiée est en déficit.

Accident à l'étui.

Pia, Enfer, 1447.

200 / 250

276. [LOUÏS (Pierre)]. *Dix-sept pointes sèches d'un artiste inconnu pour Trois Filles de leur mère.* S. l., Aux dépens d'un amateur, n. d. [1927]. In-4° en feuilles, sous chemise.

Dix-sept pointes-sèches tirées en violet, par Marcel VERTÈS, première suite d'illustrations pour les Trois filles.

Édition « non mis[e] dans le commerce », TIRÉE À 67 EXEMPLAIRES, celui-ci (lettré O), un des dix-sept sur vélin d'Arches contenant une suite supplémentaire mise en couleurs par l'artiste, DIX-SEPT CROQUIS D'ETUDE ORIGINAUX, et LE DESSIN ORIGINAL de l'une des planches AVEC SON CUIVRE ACIÉRÉ (perforé).

Pia, Enfer, 1447.

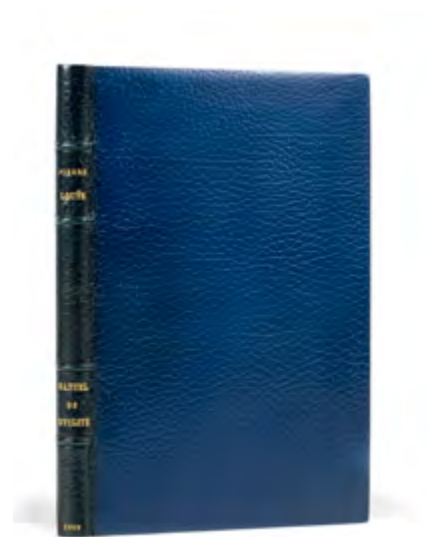
150 / 200



277.



278.



279.

277. LOUÏS (Pierre). *La Femme et le pantin.* Paris, Les Éditions d'Art Devambez, s. d. [1928]. In-4°, maroquin brun janséniste, dos à nerfs, tranches dorées, doublure de maroquin brun foncé, couverture conservée, étui (*G. Levitzky*).

Seize eaux-fortes en couleurs par Édouard CHIMOT.

Tiré à 211 exemplaires numérotés, celui-ci (n° 48), UN DES 40 SUR JAPON IMPÉRIAL contenant une suite supplémentaire des illustrations avec remarques et UN GRAND DESSIN ORIGINAL SIGNÉ réhaussé de couleurs.

De la bibliothèque du Bourg de Bozas, avec ex-libris.

JOINT : UNE L. A. S. de Pierre LOUÏS (13 janvier 1903) & UNE L. A. S. de CHIMOT à M. DU BOURG (24 octobre 1938).

400 / 500

278. LOUÏS (Pierre). *La Femme et le pantin.* Paris, Les Éditions d'Art Devambez, s. d. [1928]. In-4° en feuilles, sous couverture, chemise en demi-basane, dos à nerfs orné, étui de l'éditeur.

Seize eaux-fortes en couleurs par Édouard CHIMOT.

Tiré à 211 exemplaires numérotés, celui-ci, SUR JAPON IMPÉRIAL, signé par Chimot, UN DES QUELQUES EXEMPLAIRES D'ARTISTE, contenant une suite supplémentaire des illustrations avec remarques.

EXEMPLAIRE ENRICHİ DE DEUX PLANCHES EN TROIS ÉTATS (en couleurs, bistre et avec remarques), n'ayant pas servi à l'illustration de l'ouvrage.

300 / 350

279. [LOUÏS (Pierre)]. *Manuel de civilité pour les petites filles à l'usage des maisons d'éducation.* Bruxelles, 1919 [*i. e.* Paris, circa 1930]. In-4°, maroquin bleu janséniste, dos à nerfs, tranches dorées, doublure et garde de moire bleue, couverture conservée, étui (*René Aussourd*).

Tiré à 400 exemplaires sur alfa vergé, celui-ci non numéroté.

EXEMPLAIRE UNIQUE, ENRICHİ DE 72 DESSINS ORIGINAUX EN COULEURS PAR FÉDOR ROJANKOVSKI, DIT ROJAN.

Étui fendillé sur 5 cm.

Pia, Enfer, 866.

500 / 600

280. [LOUÏS (Pierre)]. *Petites Scènes amoureuses.* S.l.n.d. In-4° en feuilles, sous couverture.

Huit planches lithographiées et texte manuscrit en fac-similé.

TIRÉ À 100 EXEMPLAIRES SUR HOLLANDE, celui-ci n° 42.

150 / 200

281. LOUÏS (Pierre). • *Poèmes inédits. 1887-1924*, •• *Poèmes inédits. Poésies libres. 1887-1924.* S.l.n.d. [1938]. 2 tomes en un volume in-4°, demi-maroquin brun à bandes, dos à nerfs, tête dorée, couvertures conservées (*reliure de l'époque*).

Dix eaux-fortes en couleurs par Édouard CHIMOT, dont un titre-frontispice.

Tiré à 109 exemplaires, celui-ci (n° VI), signé par l'artiste, un des 75 sur vélin de Rives.

Rousseurs.

150 / 200

282. LOUÏS (Pierre). • *Poèmes inédits. 1887-1924*, •• *Poèmes inédits. Poésies libres. 1887-1924.* S.l.n.d. [1938] 2 volumes in-4° en feuilles, sous couverture et étui commun de l'éditeur.

Dix eaux-fortes en couleurs par Édouard CHIMOT, dont un titre-frontispice.

Tiré à 109 et quelques exemplaires, celui-ci (signé par l'artiste), SUR JAPON ANCIEN (premier volume) et vélin de Rives (second volume), un des douze réservés « pour l'artiste et ses amis » contenant un, deux ou trois états supplémentaires des illustrations.

Étui accidenté.

140 / 180

283. LOUÏS (Pierre). • *Poèmes inédits. 1887-1924*. •• *Poèmes inédits. Poésies libres. 1887-1924.* S.l.n.d. [Paris, 1938]. 2 parties en un volume in-4° en feuilles, sous couverture, chemise et étui rouge de l'éditeur.

Dix eaux-fortes en couleurs par Édouard CHIMOT, dont un frontispice.

Tiré à 109 et quelques exemplaires, celui-ci (n° 12), UN DES DIX SUR VÉLIN DE RIVES, contenant un état supplémentaire des illustrations et UN DESSIN ORIGINAL SIGNÉ n'ayant pas servi à l'illustration.

EXEMPLAIRE ENRICHIS D'UNE POÉSIE MANUSCRITE « Les Trois Commères d'Avignon » datée du « 4 nov. 97 ».

Les couvertures et quelques feuillets sont montés sur onglets car le volume a été préparé pour être relié. 200 / 250

284. [LOUÏS (Pierre)]. *Poésies érotiques d'un auteur célèbre.* Barcelone, Atarazanas (Barrio Chino), L'an 1 de la République Catalane [1932]. In-4° en feuilles, sous couverture, chemise et étui de l'éditeur.

32 lithographies par « un artiste inconnu » [i. e. Marcel VERTÈS].

Tiré à 170 exemplaires, celui-ci (n° 113), un des 150 sur vélin de Hollande Van Gelder.

EXEMPLAIRE UNIQUE, AVEC LITHOGRAPHIES REHAUSSÉES DE COULEURS, ENRICHIS DE DEUX POÈMES AUTOGRAPHES DE PIERRE LOUÏS & D'UN DESSIN N'AYANT PAS SERVI À L'ILLUSTRATION.

Étui en partie fendu.

250 / 300

285. LOUÏS (Pierre). *Poésies Erotiques.* Rome, 1937. In-8° en feuilles, sous couverture, chemise et étui de l'éditeur.

73 illustrations ornant chaque page par Fédor ROJANKOVSKI, dit ROJAN.

Tiré à 311 exemplaires, celui-ci (n° 1), UN DES CINQ SUR ARCHES TEINTÉ, contenant une SUITE SUPPLÉMENTAIRE & DEUX DESSINS ORIGINAUX EN COULEURS (ceux des pp. 20 & 23) [sur quatre annoncés].

Petit accident à la chemise ; rousseurs sur le premier cahier.

120 / 150

286. LOUÏS (Pierre). *Poésies érotiques.* Chihuahua - Mexique, Aux Dépens d'un Amateur, L'An I de la IV^e République [i. e. Paris, 1946]. In-4° en feuilles, sous couverture, chemise et étui de l'éditeur.

Vingt pointes-sèches par « un artiste inconnu » [attribuées à Louis André BERTHOMMÉ SAINT-ANDRÉ].

Tiré à 350 exemplaires sur pur fil de Lana, celui-ci (lettré Q), UN DES VINGT DE TÊTE CONTENANT UN DESSIN ORIGINAL (celui de la 34^e poésie), AVEC SON CUIVRE correspondant, et une suite supplémentaire des illustrations avec remarques.

Petit accident à l'étui.

Dutel, 2231.

500 / 700

287. LOUÏS (Pierre). Autre exemplaire du même ouvrage. In-4° en feuilles, sous couverture.

Tiré à 350 exemplaires sur pur fil de Lana, celui-ci n° 281.

200 / 300



286.



289.



294.

288. LOUÏS (Pierre). *Pybrac. Poésies.* Cythère, Au Coq Hardi, s. d. [Paris, René Bonnel, 1927]. In-12 broché.

ÉDITION ORIGINALE.

Vignette gravée sur le titre, attribuée à FOUJITA.

Tiré à 105 exemplaires, celui-ci (n° 102), un des 100 sur vélin d'Arches.

EXEMPLAIRE UNIQUE, ENRICHISSEMENT DE CINQ DESSINS ORIGINAUX EN COULEURS.

JOINT : UN PETIT DESSIN ORIGINAL EN COULEURS.

Dos insolé ; infimes rousseurs.

Dutel, 2278.

200 / 250

289. [LOUÏS (Pierre)]. *3 filles de leur mère.* S. l., Pour un Groupe de bibliophiles, 1897 [i. e. 1950]. In-4°, demi-maroquin rouge à coins, dos à nerfs, tête dorée, couverture conservée (*reliure de l'époque*).

Douze eaux-fortes mises en couleurs, par Édouard CHIMOT.

« Cet ouvrage a été réalisé exclusivement pour un groupe de bibliophiles »

tiré à 350 exemplaires (celui-ci n° 219).

200 / 250

290. LOUÏS (Pierre). « *Le Baiser entre les jambes.* » Poème autographe de quatre strophes daté du 6 février [18]91. 1 p.

100 / 120

291. [LOUÏS (Pierre) - MANUSCRIT]. « *Cendrelune* ». S.l.n.d. Manuscrit autographe de 27 pp. à l'encre violette, en un volume in-8° bradel, toile beige.

Fragment de livret et projet de distribution, préparé pour Claude Debussy.

MANUSCRIT AUTOGRAPHE DE PIERRE LOUÏS.

Deux feuillets déreliés.

100 / 120

292. LOUÏS (Pierre). *Le Manuel pratique de la voluptueuse.* Manuscrit s. d. de 12 pp.

Manuscrit de douze pages et fiches (7 + 5).

Plan et préface seuls de ce manuscrit inachevé.

500 / 700

293. LOUÏS (Pierre). « *Feuille d'observation anthropologique.* » Manuscrit de 4 pages.

Un titre et 4 pages de statistiques, la première : « Plan de l'ouvrage ».

300 / 400

294. LOUÏS (Pierre). « *Anatomie et Physiologie.* » Manuscrit calligraphié à l'encre violette du début du XX^e siècle, en un volume in-4°, cartonnage de l'époque.

Cahier d'écolier préparé avec plus de 160 « catégories » et partiellement rempli, contenant 40 pp. environ sur la sodomie.

MANUSCRIT ORIGINAL DE PIERRE LOUÏS.

200 / 300

295. LOUÏS (Pierre). « *Erotologie de la Marne.* » Manuscrit s. d. 4 pages.

Un titre et 4 pages autographes.

50 / 60

296. [MAC ORLAN (Pierre)]. BOURDEL (P. de). *Aventures amoureuses de Mlle de Sommerange. Ou les aventures libertines d'une demoiselle de qualité sous la Terreur.* Québec, Sweetgra's, s. d. [Paris, Jean Fort, circa 1913-1914]. In-12 carré, demi-basane blonde, dos à nerfs orné, tête dorée, non rogné, couverture conservée (*reliure de l'époque*).

Huit héliogravures en couleurs, dont un titre-frontispice, par IGNOTIUS (en réalité Louis MALTESTE).

Tiré à 51 exemplaires, celui-ci, un des 50 sur hollandaise.

Pia, Enfer, 106 ; Dutel, 68.

120 / 150



297.



298.



298.

297. [MAC ORLAN (Pierre)]. *Entrée interdite au public.* S.l.n.d. [Paris, Paul Cotinaud, 1926]. In-4° en feuilles, sous chemise-étui de l'éditeur.

Suite de vingt planches gravées par Marcel VERTÈS.

Chemise accidentée.

100 / 120

298. [MAN RAY]. « 1929 ». • PÉRET (Benjamin). *Premier semestre. Janvier Février Mars Avril Mai Juin. • ARAGON. Deuxième semestre. Juillet Aout Septembre Octobre Novembre Décembre.* S.l.n.d. [Bruxelles, Aux frais des dirigeants de la revue belge Variétés, 1929]. In-4° broché.

ÉDITION ORIGINALE.

Quatre reproductions photographiques : « Printemps », « Été », « Automne » & « Hiver », par Man RAY.

Tiré à 215 exemplaires, celui-ci (n° 144), un des 160 sur Montval.

RARE EXEMPLAIRE DE L'UNE DES PLUS LICENCIEUSES PRODUCTIONS SURREALISTES mettant en scène Kiki de Montparnasse avec les auteurs.

Parr-Badger The Photobook. A History II, 138 ; Pia, Enfer, 937 ; Dutel, II, 1986.

200 / 250

299. [MANUSCRIT]. « Le Cahier rouge ». S.l.n.d. In-4° en feuilles, sous couverture, chemise et étui rouge.

Ouvrage entièrement manuscrit formé d'un titre aquarellé, de 51 pages calligraphiées à l'encre violette et illustré de HUIT AQUARELLES ORIGINALES.

JOINT : les dessins au trait et un second état de l'une d'entre-elles.

Étui accidenté.

400 / 500

300. [MANUSCRIT]. « Le Cahier rose. » S.l.n.d. In-4° en feuilles, sous couverture illustrée, chemise.

Ouvrage entièrement manuscrit formé d'un titre aquarellé, de 35 pages calligraphiées à l'encre violette et illustré de HUIT AQUARELLES ORIGINALES, accompagnées de leur dessin au trait sur calque.

JOINT : une planche libre en couleurs sur Arches.

Salissures sur certaines planches.

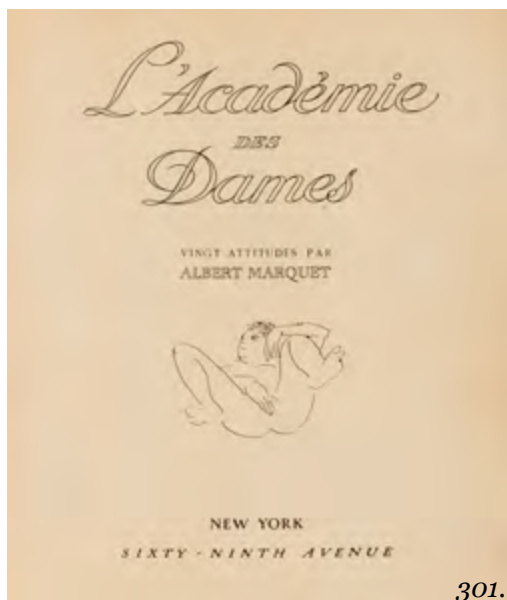
400 / 500



299.



300.



301.



301.

301. MARQUET (Albert). *L'Académie des dames*. Vingt attitudes. New York, Sixty-Ninth Avenue [Paris], Édition Privée, s. d. [circa 1950]. Grand in-4° en feuilles, sous chemise en demi-maroquin beige de l'éditeur, lacs.

ÉDITION ORIGINALE.

Un poème de Paul VERLAINE et 22 illustrations par Albert MARQUET, dont 19 lithographies à pleine page (sur 20). Tiré à 325 exemplaires numérotés et quelques-uns nominatifs, celui-ci SUR JAPON (comme les 25 de tête), imprimé au nom de M. Valentin Zouboff.

Une lithographie en déficit ; chemise accidentée.

Dutel, 949.

200 / 250

302. MARQUET (Albert) & VERLAINE (Paul). *L'Académie des Dames*. New York [Paris], Édition Privée, s. d. [1930]. Grand in-4° en feuilles, sous chemise en percaline beige de l'éditeur et lacs.

PREMIER TIRAGE.

Un poème de Paul VERLAINE et 21 illustrations dont « vingt attitudes » par Albert MARQUET.

Tiré à 325 exemplaires, celui-ci (n° 13), UN DES 25 DE TÊTE SUR JAPON.

Chemise accidentée ; lacs en déficit.

Dutel II, 949.

250 / 300

303. MARTIN (Charles). *Mascarades et amusettes*. Se trouve pour les amateurs à Paris à l'enseigne du nombril de Vénus, s. d. [i. e. Paris, Marcel Valotaire, Jean Beauclair & Georges Cretté, 1933]. In-folio oblong en feuilles, sous chemise en demi-vélin ivoire de l'éditeur.

Treize planches en couleurs, dont un titre, par Charles MARTIN.

Tiré à 63 exemplaires, celui-ci (lettré A), UN DES TREIZE DE COLLABORATEUR contenant UNE SUITE SUPPLÉMENTAIRE DES ILLUSTRATIONS.

Exemplaire contenant non justifié, une SUITE DE SIX PLANCHES AU TRAIT OU AVEC REMARQUES (• « Mascarades et amusettes » [titre], • « Nayez pas peur » [pl. 1], • « Le Jardinier bien avisé » [pl. 4], • « Variations sur un air connu » [pl. 6], • « Les Joies de la famille » [pl. 10] & • « Après le bal masqué » [pl. 11]).

Sept planches de la suite au trait ou avec remarque, en déficit.

Dutel, 1937.

400 / 500

304. [Guy de MAUPASSANT]. Copie vraisemblablement par un proche du poème pornographique « 69 », constitué de 28 vers : « Salut, grosse putain ». Une page in-8° sur papier vergé.

300 / 450



303.

305. MIRABEAU (Honoré Gabriel Riquetti de). *Le Libertin de qualité.* Alençon, Chez Jean-Zacharie Malassis, 1929. In-8°, chagrin rouge, double encadrement de filets dorés ornant les plats, fleuron à froid aux angles, dos à nerfs, tête dorée, étui (*reliure fin XX^e s.*).

« Nouvelle Edition accompagnée d'une Notice bibliographique par HELPEY [Louis PERCEAU] bibliographe poitevin ». Vingt eaux-fortes, dont dix hors-texte, coloriées à la main, attribuées à Gaston TRILLEAU ou Zyg BRUNNER.

Tiré à 320 exemplaires, celui-ci (n° 71), un des 100 sur vélin d'Arches.

Étui fendu sur 10 cm.

120 / 150

306. MIRABEAU (Honoré Gabriel Riquetti de). *Le Rideau levé, ou l'Education de Laure.* S. l., Aux Éditions du Priape d'Argent, n. d., [Violetay, circa 1950]. In-4° en feuilles, sous couverture, chemise et étui de l'éditeur.

Douze cuivres attribués à Suzanne BALLIVET.

Tiré à 223 exemplaires, celui-ci (n° 165), un des 160 sur grand papier de Rives devant contenir une suite des remarques.

JOINT : UN DESSIN ORIGINAL à la mine de plomb, n'ayant pas servi à l'illustration.

Étui accidenté ; suite des remarques en déficit.

120 / 150

307. [MONNIER (Henry)]. *L'Enfer de Joseph Prudhomme. Deux Gougnottes et La Grisette et l'étudiant.* Se trouve à Paris à l'Enseigne du Plaisir des Filles, s. d. [circa 1932]. In-8° en feuilles, sous couverture, chemise et étui de l'éditeur.

Dix cuivres en couleurs par DULAC.

Tiré à 300 exemplaires, celui-ci (n° 27), un des 30 sur arches contenant une suite supplémentaire des illustrations avec remarques.

Pia, Enfer, 425 ; Dutel, II, 1482.

80 / 100

308. [MUSSET (Alfred de) - MANUSCRIT]. Alcide Baron de M***. « Gamiani ou Deux nuits d'excès ». S.l.n.d. Manuscrit calligraphié et illustré circa 1940 en un volume in-4°, maroquin rouge, encadrement de filets dorés ornant les plats, dos à nerfs orné, tête dorée, étui (*Durvand-Pinard sc.*).

Manuscrit de 103 ff. calligraphié au recto, illustré de nombreux dessins, vignettes, bandeaux, culs-de-lampe, et de DIX GRANDES AQUARELLES, dont deux titres-frontispice, attribués à Léon COURBOULEIX.

MANUSCRIT UNIQUE ABONDAMMENT ILLUSTRÉ D'AQUARELLES ET DE DESSINS ORIGINAUX.

Petit accident en coiffe de tête.

500 / 700

309. [MUSSET (Alfred de) - MANUSCRIT]. « Gamiani ou Deux nuits d'excès ». S.l.n.d. Manuscrit mi-XX^e siècle en un volume in-4°, maroquin bleu nuit, large décor doré géométrique ornant les plats, dos lisse muet, tranches dorées, étui (*René Kieffer*).

Un titre orné, 175 ff. calligraphiés à l'encre brune avec lettrines aquarellées et rubriques, et 172 aquarelles attribuées à Jean MERCIER.

MANUSCRIT UNIQUE ILLUSTRÉ DE 172 AQUARELLES ORIGINALES.

500 / 700

310. MUSSET (Alfred de). *La Mouche.* S.l.n.d. [Paris, circa 1930]. In-4° en feuilles, sous couverture illustrée, chemise et étui de l'éditeur.

« Le texte, gravé à l'eau-forte, a été imprimé sur la presse-à-bras par l'artiste ».

Seize pointes-sèches dont une sur la couverture, par Léon COURBOULEIX ; lettrines et ornements enluminés à l'or.

Tiré à 100 exemplaires, celui-ci (n° 30), signé par l'artiste, un des 35 sur Arches contenant deux suites supplémentaires des illustrations (dont une en sanguine) et UN DESSIN ORIGINAL SIGNÉ EN COULEURS.

150 / 200



308.



309.

311. P... (R[oul] de). *Les Amours de Camille ou Les Délices de la volupté.* Paris, Chez les Marchands de Nouveautés, s. d. [circa 1906]. In-12, bradel, demi-toile grise (*reliure de l'époque*).

ÉDITION ORIGINALE.

De la bibliothèque Henri Bosc, avec ex-libris dessiné par Martin van Maële.

Les six eaux-fortes sont en déficit.

Perceau, II, 52, 244/1 ; Pia, 42.

200 / 250

312. PARNY (Évariste de). *Poésies érotiques.* Paris, Éditions de L'Isle, s. d. [1958]. In-4° en feuilles, sous couverture, chemise et étui de l'éditeur.

Douze cuivres par J. A. BRESVAL.

Tiré à 270 exemplaires sur vélin de Johannot, celui-ci (n° 7), UN DES DOUZE DE TÊTE contenant deux suites supplémentaires des illustrations (dont une en sépia), un bon à tirer, UN CUIVRE & UN DESSIN ORIGINAL SIGNÉ (ceux de la p. 55).

150 / 200

313. PASCIN (Jules). *Erotikon.* Bruxelles [i. e. Paris], 1933. In-folio en feuilles, sous couverture, chemise et étui de l'éditeur.

Neuf héliogravures de différentes tailles.

TIRÉ À 41 EXEMPLAIRES, celui-ci (n° 12), UN DES 40 SUR CHINE.

Dutel, 1498.

1 500 / 2 000



313.



313.

314. PIA (Pascal). « Complément au bouquet d'orties ». Manuscrit en un volume in-8° en feuilles, sous couverture rouge muette.

Copie manuscrite de 10 pp. du Complément au Bouquet d'orties, imprimé à Bruxelles, Librairie Particulière - Imprimerie Ste Gudule, par Edgar du Perron en 1924.

Ces « poésies [...] dérochées à l'auteur et ornées d'une pointe sèche gravée par Pierre L'ESPAGNOL [Pedro CREIXAMS]. » ONT ÉTÉ TIRÉES À 30 EXEMPLAIRES.

JOINT : frontispice accidenté de Gamiani, par Félicien ROPS, sur calque.

Pia, Enfer, 236.

50 / 60

315. [PIGAULT-LEBRUN]. *L'Enfant du bordel, ou Les Aventures de Cherubin.* Le Mans, A l'Enseigne des Citoyens du Maine, s. d. [Bruxelles, Poulet-Malassis, 1866]. In-12, demi-chagrin fauve, dos à nerfs orné, non rogné (*reliure de l'époque*).

« Nouvelle édition. »

Six planches gravées sur acier.

Catalogue de la « Bibliothèque érotiques tirée a très-petit nombre pour les curieux, sur papier vergé [...]. » relié *in fine*.

De la bibliothèque Marius Hérail, avec ex-libris.

Quelques rousseurs en marge des planches.

Pia, 422 ; Oberlé, Poulet Malassis, 909.

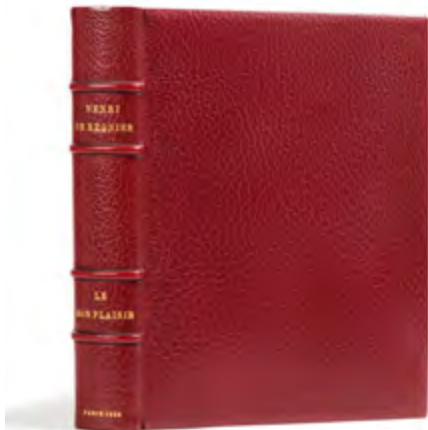
120 / 150

316. PONCHON (Raoul). *La Muse gaillarde.* Paris, Aux Éditions Rieder s. d. [1939]. Grand in-8°, demi-chagrin fauve à coins, dos à nerfs orné, tête dorée, couverture illustrée conservée, étui (*Cascieni Rome*).

Un portrait de l'auteur gravé à l'eau-forte, douze illustrations en couleurs, et nombreux bois par André DIGNIMONT.

Tiré à 2100 exemplaires, celui-ci (n° 430), un des 2000 sur vélin blanc.

40 / 50



319.



319.



321.

317. RADIGUET (Raymond). *Jeux innocents*. Robinson, Sous les Tonnelles, s. d. [1926]. In-4° broché, étui.

ÉDITION ORIGINALE.

UN DES 64 EXEMPLAIRES DU TIRAGE DE TÊTE, celui-ci (n° 40), un des 60 sur vélin de Hollande Van Gelder Zonen. Les poèmes manuscrits en fac-similé sont en déficit.

Pia, Enfer, 692.

300 / 350

318. REBELL (Hugues). *Les Nuits chaudes du Cap français*. A Paris, Éditions Germaine Raoult, 1953.

In-4°, en feuilles, sous couverture, chemise et étui de l'éditeur.

Vingt cuivres dont dix à pleine-page, par Paul-Émile BÉCAT.

Tiré à 410 exemplaires sur vélin de Rives.

Manque probablement une ou plusieurs suites supplémentaires.

Feuille de justification en déficit.

100 / 120

318. REBELL (Hugues). *Les Nuits chaudes du Cap français*. A Paris, Éditions Germaine Raoult, 1953.

In-4°, en feuilles, sous couverture, chemise et étui de l'éditeur.

Vingt cuivres dont dix à pleine-page, par Paul-Émile BÉCAT.

Tiré à 410 exemplaires sur vélin de Rives.

Manque probablement une ou plusieurs suites supplémentaires.

Feuille de justification en déficit.

100 / 120

319. RÉGNIER (Henri de). *Le Bon plaisir*. A Paris, Aux Editions de La Roseraie, 1929. In-4°, maroquin rouge janséniste, dos à nerfs, tranches dorées sur témoin, doublure de maroquin brun, gardes de soie ornée, couverture illustrée conservée (*Ed. Klein*).

20 eaux-fortes en couleurs et 20 bois gravés par Sylvain SAUVAGE.

Tiré à 227 exemplaires, celui-ci (n° 8), UN DES VINGT DE TÊTE SUR JAPON (après un exemplaire unique) contenant deux suites supplémentaires des eaux-fortes (dont une avec remarques), une planche libre en trois états et UN DESSIN ORIGINAL sur calque et au crayon (celui de l'illustration de la p. 92).

De la bibliothèque de Lucien Allienne, avec ex-libris.

800 / 1 000

320. RESTIF DE LA BRETONNE (Nicolas Edme). *Mes Amours à vingt ans*. Paris, Éditions du Moustié, s. d. [1947]. 3 volumes (dont un pour les dessins originaux) in-8° en feuilles, sous couverture, chemise et étui commun de l'éditeur.

24 planches en couleurs et bois ornementaux par Jacques TOURNEBROCHE.

Tiré à 1 640 exemplaires numérotés et quelques-uns de collaborateur, celui-ci (n° 4), UN DES QUATRE DE TÊTE sur vélin du Marais pur fil comprenant SIX DESSINS ORIGINAUX ayant servi à l'illustration de l'ouvrage (frontispice, pp. 15, 65 et 109 du t. I, & pp. 77 et 112 du t. II) et quatre suites supplémentaires des illustrations, dont une en noir et une en bistre.

Dos des chemises passés.

120 / 150

321. RIMBAUD (Arthur). *Vingt-huit poèmes [...] Une saison en enfer*. S. l. [Paris], Éditions Vialetay, n. d. [1964]. In-4° en feuilles, sous couverture, chemise et étui de l'éditeur.

Seize cuivres par Mariette LYDIS.

Tiré à 286 exemplaires, celui-ci (n° 5), UN DES QUINZE DE TÊTE SUR JAPON NACRÉ contenant un cuivre et UN DESSIN ORIGINAL (celui de la p. 79), un bon à tirer et trois suites supplémentaires des illustrations, dont une en couleurs.

Petits accidents à l'étui.

150 / 200



325.



326.

322. RIMBAUD (Arthur). *Les Stupra. Sonnets.* Paris, Imprimerie Particulière, 1871 [i. e. Meissen, 1923]. In-4° tellière, demi-maroquin noir à coins, dos à nerfs, tête dorée, couverture conservée (*J. F. Barbance sr de Yseux-Simier*).

ÉDITION ORIGINALE DE TROIS SONNETS LIBRES DE RIMBAUD.

Tiré à 175 exemplaires, celui-ci (n° 114), un des 150 sur vergé de Hollande.

EXEMPLAIRE UNIQUE, ENRICHÍ D'UNE GRANDE AQUARELLE ORIGINALE SIGNÉE, PAR CREIXAMS.

De la bibliothèque Jean Herbert, avec ex-libris.

Dutel, 2458 ; Pia, II, 1277 ; Galantaris, 299 ; Sinibaldi, 426.

120 / 150

323. RIMBAUD (Arthur). *Trente poèmes. Les Illuminations.* S. l. [Paris], Éditions Vialetay, n. d. [1962]. In-4° en feuilles, sous couverture, chemise et étui de l'éditeur.

Seize cuivres par Mariette LYDIS.

Tiré à 281 exemplaires, celui-ci (n° 5), UN DES QUINZE DE TÊTE SUR JAPON NACRÉ (après un exemplaire unique sur japon nacré) contenant un cuivre encré, un bon à tirer signé (ceux de la p. 75), et trois suites supplémentaires des illustrations, dont une en couleurs.

Le dessin original annoncé est en déficit ; étui et chemise accidentés.

200 / 250

324. RONSARD (Pierre de). *Les Amours. Poèmes choisis.* S.l.n.d. [Paris, chez l'artiste, 1935]. In-4°, demi-maroquin bleu à coins, filet doré bordant les plats, dos à nerfs orné, tête dorée, couverture illustrée conservée (*Maxime Masure*).

59 planches avec ornements, texte et illustrations gravés à l'eau-forte par Léon COURBOULEIX, dont un portrait de l'auteur en couverture.

Lettrines enluminées et aquarellées.

Tiré à 220 exemplaires, celui-ci (n° 9), UN DES VINGT DE TÊTE SUR CHINE ANCIEN et un des quinze contenant UNE SUITE EN SANGUINE & UN DESSIN ORIGINAL SIGNÉ (celui du « Madrigal »).

JOINT : UN CROQUIS ORIGINAL SIGNÉ sur calque (celui du poème « A Marie »).

600 / 800

325. SADE (Donatien, Marquis de). *Histoire de Jérôme.* Paris, Chez tous les Libraires, 1936. In-4°, demi-chagrin noir à bandes, filet doré bordant les plats, dos à nerfs, tête dorée, couverture conservée (*Bianchi Rel. Nice*).

Douze eaux-fortes en couleurs et trois vignettes, par « un artiste inconnu » [attribuées à SCHEM].

Tiré à 325 exemplaires numérotés, celui-ci non numéroté sur grand vélin d'Arches.

Timbre humide en page de garde.

Dutel, III, 1697 ; Pia, Enfer, 628.

150 / 200

326. SAINT-LAURENT (Jacques LAURENT, dit Cécil). *La Parisienne.* Paris, Joseph Foret, Éditeur d'Art, s. d. [1956]. In-folio en feuilles, sous couverture illustrée en couleurs, chemise et étui de l'éditeur. Vingt lithographies en couleurs par Jean-Gabriel DOMERGUE.

Tiré à 207 exemplaires numérotés et quelques-uns de collaborateurs, celui-ci (n° LXVIII), UN DES 50 SUR VÉLIN DE RIVES contenant une SUITE SUPPLÉMENTAIRE EN COULEURS sur japon impérial avec remarques.

Étui et chemise très accidentés.

250 / 300

327. SAPHO. *Fragments.* À Paris, Aux frais d'un groupe d'Amateurs, 1933. In-4° en feuilles, sous couverture.

Texte en grec et en français.

Quinze eaux-fortes par Mariette LYDIS et une double planche de vignettes.

Tiré à 45 exemplaires, celui-ci (imprimé pour Monsieur Cognacq), UN DES 40 SUR JAPON IMPÉRIAL contenant deux suites supplémentaires, non justifiées, des illustrations, l'une sur chine, signée, l'autre de quatorze eaux-fortes composées parfois d'épreuves corrigées, signées et légendées. 300 / 400

328. SAPHO. *Poésies.* Traduction nouvelle par A. E. MARTY. S. l., 1955. In-4° en feuilles, sous couverture illustrée, chemise et étui de l'éditeur.

Texte grec en regard du français.

57 vignettes au trait et 57 lithographies par André-Édouard MARTY.

Tiré à 160 exemplaires, celui-ci (n° 16), un des 20 sur grand vélin d'Arches contenant UNE SUITE SUPPLÉMENTAIRE DES ILLUSTRATIONS sur malacca et UN DESSIN ORIGINAL SIGNÉ (celui de l'illustration de la p. 95), avec envoi « au professeur Achille Lefévre » et DEUX VERS DE LA MAIN DE MARTY. 250 / 300

329. SCHEFFNER (Johann George). *Ernst und Minette.* 1972. In-8°, bradel, boîte-étui illustré (cartonage de l'éditeur).

Dix planches en couleurs dont une sur la boîte-étui, par Lucia MAIERTHALER.

Tiré à 2 000 exemplaires, celui-ci n° 965. 50 / 60

330. [SCHROEDER-DEVRIENT (Wilhelmine)]. *Mémoires d'une chanteuse allemande.* Paris, L'Hérésiarque, s. d. [1978]. In-folio en feuilles, couverture illustrée conservée, sous boîte-étui illustrée en toile bleue de l'éditeur.

Vignettes et 50 planches par Georges PICHARD.

Tiré à 2015 exemplaires sur offset à grain de rives ivoire 170 G, celui-ci (n° 49), UN DES 100 DE TÊTE, contenant une suite supplémentaire des illustrations, tirée sur vélin d'arches de 250 G. 150 / 200

331. [SIMPSON POTTER (William)]. *Le Roman de la luxure. • Madame Benson. • Miss Aline.* Paris-London, 1925 [Marcel Seheur]. In-12, demi-marquin rouge à bandes, décor de charnières à froid ornant les plats, dos à nerfs orné, tête dorée, couverture illustrée conservée (*Max. Fonsèque*).

Un titre orné et douze planches en couleurs contrecollées sur papier fort, attribuées à Léon COURBOULEIX.

« Le présent ouvrage a été tiré à un nombre très restreint d'exemplaires pour quelques amateurs. »

Des bibliothèques Ch. de la Malaide & Gerard Nordmann (359), avec ex-libris.

Pia, 1290. 350 / 400

332. [SIMPSON POTTER (William)]. *Le Roman de la luxure. • La Veuve amoureuse. • Orgies continentales.* Paris-London, 1925 [Marcel Seheur]. In-12, demi-marquin rouge à bandes, décor de charnières à froid ornant les plats, dos à nerfs orné, tête dorée, couverture illustrée conservée (*Max. Fonsèque*).

Un titre orné et treize planches en couleurs (ici remplacées), attribuées à Léon COURBOULEIX.

« Le présent ouvrage a été tiré à un nombre très restreint d'exemplaires pour quelques amateurs. »

EXEMPLAIRE UNIQUE CONTENANT LES TREIZE DESSINS ORIGINAUX DE COURBOULEIX à la place des illustrations imprimées.

Des bibliothèques Ch. de la Malaide & Gérard Nordmann (360), avec ex-libris.

Pia, 1291. 200 / 250

333. SUARÈS (André). *Cressida.* A Paris, Aux Éditions Émile-Paul Frères, s. d. [1926]. In-4°, marquin violette, large encadrement de filets estampés à froid ornant les plats, dos à nerfs orné du même, tête dorée, couverture conservée, étui (*Gruel*).

33 cuivres par Hermine DAVID.

Tiré à 225 exemplaires, celui-ci (n° 10), UN DES 25 DE TÊTE SUR JAPON IMPÉRIAL contenant une suite supplémentaire des illustrations et une planche refusée également en deux états.

Dos passé.

120 / 150



332.

334. [TAUZIN (Mario)]. *Interdit aux adultes*. S.l.n.d. [circa 1950]. 5 volumes in-plano en feuilles, sous couverture illustrée et chemise commune de l'éditeur.

30 burins.

Premier tirage.

Tiré à 315 exemplaires, celui-ci (n° 2), un des 300 sur vélin blanc pur chiffon.

Dutel, 1760.

120 / 150

335. TOUSSAINT (Franz). Autre. Exemplaire du même ouvrage. In-4° en feuilles, sous couverture, chemise et étui de l'éditeur.

Dix-huit planches dont une en frontispice, par Mariette LYDIS.

Tiré à 350 exemplaires numérotés sur vélin de Rives et quelques-uns de collaborateur, celui-ci n° 197. 250 / 320

336. VALÉRY (Paul). *Paraboles pour accompagner douze aquarelles de L. ALBERT-LASARD*. S. l., Les Éditions du Raisin, n. d. [1935]. Grand in-folio oblong en feuilles, sous chemise à lacs de l'éditeur.

Douze illustrations en couleurs par Lou ALBERT-LASARD.

Tiré à 300 exemplaires, celui-ci (n° 67), un des 292 sur vélin blanc de Vidalon.

Fortes mouillures et accidents.

JOINT : DEAUVILLE (Max). *Les Contes persans*. Liège, Les Éditions J. Mawet, s. d. [1929]. Petit in-folio en feuilles, sous couverture.

Dix eaux-fortes par Arthur GREUELL.

Tiré à 111 exemplaires, celui-ci (n° 59), un des 100 sur hollande Pannekoek.

30 / 40

337. [VALOTAIRE (Marcel), dit] NELLY & JEAN. *Nous deux. Simples papiers du tiroir secret*. Gravé et imprimé pour les auteurs et leurs amis, s. d. [1929]. 3 volumes (dont un pour les suites) in-4° brochés, couverture illustrée, chemise et étui commun de l'éditeur.

ÉDITION ORIGINALE.

48 burins en couleurs dont deux sur les couvertures, par Jean DULAC.

Tiré à 295 exemplaires, celui-ci (n° 14), UN DES TREIZE EXEMPLAIRES DE TÊTE SUR VÉLIN D'ARCHES (après douze exemplaires sur japon), contenant DEUX SUITES SUPPLÉMENTAIRES DES ILLUSTRATIONS (dont une des premiers états), deux gravures inutilisées et divers essais de l'artiste.

Quelques cahiers déreliés dans la Première partie.

Pia, Enfer, 983.

200 / 250

338. [VALOTAIRE (Marcel), dit] NELLY & JEAN. *Nous deux. Simples papiers du tiroir secret*. Gravé et imprimé pour les auteurs et leurs amis, s. d. [1929]. 2 volumes in-8°, cuir de Russie brun, large encadrement de filets estampés à froid ornant les plats, dos à nerfs orné, têtes dorées, couvertures illustrées en couleurs conservées, étui commun (*Gruel*).

ÉDITION ORIGINALE.

46 pointes-sèches en couleurs (19 + 27), par Jean DULAC.

Tiré à 295 exemplaires, celui-ci (n° 41), UN DES 30 SUR JAPON IMPÉRIAL contenant une suite supplémentaire des illustrations.

De la bibliothèque Du Bourg de Bozas, avec ex-libris.

150 / 200

339. VARENNE (Pierre), éd. *Pour & contre la femme. 366 pensées recueillies par une Parisienne du dix-neuvième siècle*. A Paris, Chez René Kieffer, Relieur, s. d. [1946]. In-8°, maroquin bordeaux, décor personnalisé doré ornant les plats, dos lisse orné du même décor, tête dorée, couverture illustrée conservée, étui (*René Kieffer*).

91 vignettes en couleurs dont douze à pleine page, par Georges PAVIS.

Tiré à 950 exemplaires, celui-ci (n° 96), UN DES 50 SUR PUR FIL DE RIVES contenant UN DESSIN ORIGINAL SIGNÉ en couleurs (celui du mois d'octobre) & UNE SUITE SUPPLÉMENTAIRE DES ILLUSTRATIONS EN BISTRE.

EXEMPLAIRE UNIQUE, ENRICHI DE 26 DESSINS ORIGINAUX (ceux d'octobre, novembre et décembre) et de 60 pages d'épreuves, maquettes ou bons-à-tirer.

400 / 500

340. VERLAINE (Paul). *Les Amies. Six poèmes*. Paris, La Centaine, 1925. In-12 broché, étui de l'éditeur.

Sept eaux-fortes par May DEN ENGELSEN.

Tiré à 111 exemplaires SUR JAPON IMPÉRIAL, celui-ci (lettré B et tiré pour M. Jacques Bernard), un des dix hors-commerce contenant UNE DES QUINZE SUITES SUPPLÉMENTAIRES DES EAUX-FORTES, avec sept épreuves sur japon et sept sur vélin rose.

Étui fendu sur 3 cm

120 / 150

341. VERLAINE (Paul). *Les Amies. Filles*. S.l.n.d. [Paris, Gonin, 1932]. In-4° en feuilles, sous couverture, chemise et étui de l'éditeur.

35 lithographies en bistre par Jean BERQUE.

Tiré à 99 exemplaires, celui-ci (n° I) signé par l'artiste, un des 30 contenant UN DESSIN ORIGINAL SIGNÉ en couleurs et UNE SUITE DE HUIT PLANCHES INÉDITES.

350 / 400



342.



343.

342. VERLAINE (Paul). *Femmes. S.l.n.d.* [1936]. In-4°, maroquin noir, pièce d'ivoire à deux visages, incrustée au centre du premier plat et encadrée de bandes mosaïquées de maroquin bleu et beige, gardes de moire grise, couverture illustrée conservée, étui (reliure de l'époque - Atelier de Creuzevault).

TIRÉ À QUINZE EXEMPLAIRES, celui-ci n° 5.

59 AQUARELLES ORIGINALES, certaines à pleine page, par « BRUTUS » (i. e. Lazlo Ladislas BARTA). Justification en déficit.

250 / 300

343. VERLAINE (Paul) & RIMBAUD (Arthur). *o Amies. oo Hombres. S.l.n.d.* [1936]. 2 ouvrages en un volume grand in-4°, maroquin noir, portraits des auteurs sculpté pièce d'ivoire incrustée au centre du premier plat avec bandes verticales mosaïquées de maroquin bleu et gris, dos lisse, tête dorée, gardes de moire bleu clair, couverture illustrée en couleurs conservée (reliure de l'époque).

TIRÉ À QUINZE EXEMPLAIRES, celui-ci n° 5.

59 AQUARELLES ORIGINALES, certaines à pleine page, par « BRUTUS » (i. e. Lazlo Ladislas BARTA).

400 / 500

344. VERLAINE (Paul). « *Hombres. 1938.* » Manuscrit de 79 pages en un volume in-4°, maroquin noir janséniste, dos à nerfs, tête dorée, doublure de veau beige, étui (reliure mi-XX^e s.).

EXEMPLAIRE UNIQUE de ce manuscrit illustré de 33 DESSINS ORIGINAUX par Jean BOULLET.

Étui fendu sur quelques centimètres.

500 / 700

345. VERLAINE (Paul). *Parallèlement.* Paris, Société Nouvelle des Éditions d'Art Devambez, s. d. [1931]. In-4° en feuilles, sous couverture, chemise et étui de l'éditeur.

23 eaux-fortes, certaines en couleurs, par Édouard CHIMOT.

Tiré à 213 exemplaires, celui-ci (n° 63), signé par l'artiste, UN DES 40 SUR JAPON IMPÉRIAL contenant deux suites supplémentaires des illustrations avec remarques (excepté pour le frontispice), dont une en sanguine, et UN « CROQUIS » ORIGINAL SIGNÉ réhaussé de couleurs.

Étui accidenté.

400 / 500

346. VERLAINE (Paul). Femmes. S.l.n.d. [Paris, 1936]. Grand in-4° en feuilles, sous couverture illustrée en couleurs, chemise et étui de l'éditeur.

57 AQUARELLES ORIGINALES et quelques lettrines, par BRUTUS (Laszlo BARTA).

TIRÉ À VINGT CINQ EXEMPLAIRES, celui-ci non numéroté et sans justification.

Envoi au crayon de Brutus sur le faux-titre : « à l'ami Max bon buveur et paillard... Brutus l'an 41 »

Chemise et étui accidentés.

250 / 300

347. VERLAINE (Paul). Parallèlement. S. l. [Paris], Editions Vialetay, 1954. 2 volumes petit in-folio (dont un pour la suite), en feuilles, sous couverture illustrée, chemise et étui de l'éditeur.

30 lithographies par Marcel VERTÈS.

Tiré à 119 exemplaires, celui-ci (n° 45), un des 62 sur rives, signé par l'artiste et l'éditeur.

EXEMPLAIRE ENRICHÍ d'une suite (n° 13/25) des 26 planches refusées et d'un CROQUIS ORIGINAL SIGNÉ.

ENSEMBLE 2 VOLUMES (dont un pour la suite).

250 / 300

348. VERLAINE (Paul). *Romances sans paroles. Chansons pour elle. Odes en son honneur.* S. l. [Paris], Éditions Vialetay, n. d. [1966]. 3 titres en un volume in-4° en feuilles, sous couverture, chemise et étui de l'éditeur.

Seize cuivres par Mariette LYDIS.

Tiré à 286 exemplaires, celui-ci (n° 3), UN DES SEIZE DE TÊTE SUR JAPON NACRÉ contenant UN DESSIN ORIGINAL SIGNÉ (celui de l'illustration de la p. 33), un cuivre (ici en déficit), un bon à tirer (celui de l'illustration de la p. 145) et trois suites supplémentaires des illustrations (une en couleurs, une sur rives et une sur auvergne).

Le cuivre prévu dans la justification est en déficit.

300 / 400

349. VERTEX (Jean). « Le Village inspiré. Chronique (Montmartre : 1920-1950). » Manuscrit et tapuscrit de 1949 sous chemise vélin ivoire, étui.

Manuscrit et tapuscrit de 218 ff., daté et signé au dernier feuillet : « Montmartre octobre-décembre 1949. », de cet ouvrage publié par l'auteur en 1950 avec une préface de Marcel AYME et les illustrations de Maurice UTRILLO et Lucie VALORE.

MANUSCRIT ET TAPUSCRIT ORIGINAL DE JEAN VERTEX.

500 / 600



I N D E X

des peintres et illustrateurs

Adamov	40	Dulac	66, 68, 75, 80	Pavis	80
Albert-Lazard	80	Dumond	55	Penguilly	45
Antoyan	40	Elluin	46, 47	Petitpierre	49
Aslan	38	Fautrier	31	Pevsner	30
Avril	56, 58, 66, 73	Fillon	66	Pichard	79
Baes	57	Fini	31	Pidoll (de)	57
Ballivet	75	Foujita	72	Pierrakos	33
Barraud	25	Fraeye (de)	41	Pippi De Giannuzi (dit Romain)	56
Barta (alias Brutus)	81, 82	Fragonard	45	Poumeyrol	40
Beaudoin	7	Frahap	37	Raffet	45
Bécat	58, 65, 77	Geetere (de)	26, 55	Reiser	33
Bellmer	29	Gradassi	66	Renouf	39
Berque	80	Grenier	45	Richard	21
Berthélemy	6	Greuell	80	Rojankovski dit Rojan	70, 71
Berthommé-Saint-André	71	Guirand de Scévola	65	Rops 12, 22, 23, 24, 25, 44, 46, 48,	49, 50, 51, 52, 76
Bolliger	34, 58	Hayashi	39	Russell	40
Borel	46, 47	Houdon	8	Sandoz	45
Bouillet	81	Isabey	45	Sarlouis	28
Bresval	76	Jacques	45	Sauvage	67, 77
Brouet	55	Johannot	45	Schall	6
Brunner	75	Keogh	34	Schem	78
Caillaux	66	Key	37	Somms	48, 51
Carrache	47	Larsen	39	Soungouroff	34
Ceytaire	40	Le Poittevin	14, 15	Sta (de)	51
Chahine	65	Lemud (de)	45	Survage	59
Charlet	45	Lobel-Riche	57	Tal Coat	32
Chauvet Monroe	20	Lurçat	57	Thiercelin	35
Chimot 57, 65, 69, 70, 71, 72, 81		Lydis	57, 77, 78, 79, 82	Tournebroche	77
Cocteau 59, 60, 62, 63		Lytencia (de)	68	Traynier	68, 69
Coiny	47	Maccard	65	Trilleau	75
Cornu	32	Maiertaler	79	Utrillo	82
Courbouleix	75, 78, 79	Malassis	68	Valore	82
Creixams (alias l'Espagnol)	76, 78	Malteste (alias Ignotius)	72	Van Maële	49, 56, 76
Daubigny	45	Manara	36, 37	Vertès 30, 58, 65, 68, 70, 71, 73,	82
David	79	Marquet	74	Vignola	56
Def	39	Martin	74	Villa	69
Den Engelsen	80	Marty	79	Von Götha Janssen	36
Desoy	57	Masson	37	Weisbuch	32
Deveria	12, 45	Mercier	75	Willette	21
Dignimont	58, 76	Moebius	35	Zichy	53
Domergue	78	Pascin	76, 30		
Dubigeon	39	Passeron	27		
Dubout	66, 33	Pauquet	45		

L HUIILLIER

28
05
24

17, RUE DROUOT

LHUIILLIERPARIS.COM

75009 PARIS