



VENTE AUX ENCHERES

Hôtel Drouot
29 Mars 2024

Salle 4 - 14h00

Expositions

Mercredi 27 Mars de 11h à 18h

Jeudi 28 Mars de 11h à 20h

Vendredi 29 Mars de 11h à 12h



NOTRE ETUDE

L'Huillier & Associés

17 rue drouot 75009 Paris

01 47 70 36 16

contact@lhuillierparis.com

Hubert l'Huillier

Commissaire-Preneur

Chloé Berthenet

Clément Dimech

Nicolas Roudenko

CATALOGUE

Tous les lots sont reproduits sur
lhuillierparis.com

Enchérir en live sur
drouot.com

Renseignements
contact@lhuillierparis.com

Conditions de vente & Fiches
complètes
lhuillierparis.com



ANCIENNES COLLECTIONS
NGUYEN HUU-HÀO - LÊ PHAT DAT
&
GUSTAVE FAYET



- 06 Arts de la Chine
- 10 Arts du Vietnam
- 22 Arts du Japon
- 25 Archéologie et Haute époque
- 26 Objets et Meubles du XVIIIe siècle
- 33 Arts de la Table
- 35 Faïences Françaises
- 38 Faïences Étrangères
- 42 Tableaux du XIXe et XXe siècle
- 43 Arts du XXe siècle



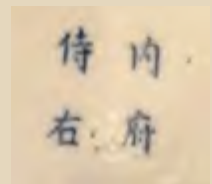
Les experts sont annoncés sur
les lots publiés en ligne.

Les arts du Vietnam présentés dans cette vente proviennent d'Agnès Nguyen Huu-Hào sœur de l'impératrice d'Annam, Nam Phuong (épouse de l'empereur Bao Daï). Leur père Pierre Nguyen Huu-Hào se maria en 1902 avec Thi Binh Marie Lê, fille de Lê Phat Dat, duc de Long-My, propriétaire d'immenses territoires en Cochinchine et considéré comme une des plus grosses fortunes de Saïgon à la fin du XIXe siècle. Agnès et l'impératrice sont élevées à Paris, puis s'y installent définitivement en 1948 avec leur collection de porcelaines et souvenirs d'Indochine.

La famille se lie à celle de Gustave Fayet entrepreneur languedocien, collectionneur et mécène de Gauguin et Odilon Redon, restaurant l'Abbaye de Fontfroide. Cette vente présente également des faïences du sud de la France, Marseille, Moustier ou Montpellier ainsi que des meubles et objets comme une chambre à coucher par Jacob-Desmaller le célèbre ébéniste travaillant pour Napoléon Ier.



Agnès Nguyen Huu-Hào



«Noi Phu Thi Huru»
(résidence intérieure,
palais de droite)



Nam Phuong, impératrice d'Annam



Nam Phuong, l'impératrice d'Annam, sa grande soeur Agnès, leur père Nguyen Huu-hào et leur mère Thi Binh Marie Lê



1. CHINE - SIX DYNASTIES (229 - 589)

Urne funéraire en grès émaillé vert olive à décor de trois rangées ondulées au pincé. La prise du couvercle en forme de bouton de lotus.

Hauteur : 28 cm 400 / 500

2. CHINE - Fours de Longquan - Dynastie SONG (960 - 1279)

Brûle-parfum tripode en porcelaine émaillée céladon, légèrement trilobé avec deux poignées sur la lèvre.

Hauteur : 9,6 cm 1 500 / 2 000

3. CHINE - Fours de Longquan - Dynastie SONG (960 - 1279)

Bol en grès à couverte céladon sur un petit pied rond à la paroi extérieure légèrement godronnée.

Diamètre : 15 cm 600 / 800



4. CHINE - Fours de Qingbai - Dynastie SONG (960 - 1279)

Coupe en terre cuite émaillée blanc bleuté et à décor moulé sur la face extérieure de pétales de lotus.

Diamètre : 17,4 cm 500 / 600

5. CHINE - Fours de Longquan - XVe siècle

Petit pot globulaire à deux anses tubulaires sur l'épaule en grès à couverte céladon à décor en relief sous couverte d'un dragon dans les nuées.

Hauteur : 6,9 cm 80 / 100

6. CHINE - Fours de Longquan - Dynastie MING (1368 - 1644), XVIe siècle

Grand plat polylobé en grès à couverte céladon à décor incisé de pivoines dans un médaillon, la chute côtelée, l'aile polylobée plate.

Diamètre. 34,5 cm 800 / 1 000

7. CHINE - Fours de Longquan - Dynastie MING (1368 - 1644)

Vase à haut col évasé en grès à couverte céladon, la panse à décor incisé d'une frise de pivoines et feuillage surmontant une frise côtelée.

Hauteur : 29,3 cm 1 000 / 1 500



8. CHINE - Fours de Longquan - STYLE SONG

Deux petits bols en grès à couverte céladon, la lèvre légèrement évasée.

Diamètre : 9,8 cm 200 / 300

9. CHINE - Fours de Longquan - STYLE SONG

Brûle-parfum tripode en grès à couverte céladon, avec trois arêtes sur la panse et la lèvre aplatie.

Hauteur : 9,5 cm 150 / 200

10. CHINE - Fours de Longquan - STYLE SONG

Petite coupe en grès à couverte céladon à décor en relief sous couverte de deux poissons dans le fond.

Diamètre : 15,9 cm 100 / 120

11. CHINE - Début XXe siècle

Vase mural à fleurs en grès émaillé céladon en forme de carpe, la gueule ouverte.

Largeur : 22,5 cm 150 / 200

12. CHINE - Époque KANGXI (1662 - 1722)

Ensemble en porcelaine à décor en bleu sous couverte comprenant :

- Coupe à décor central de papillon et frises de croissillons. Au revers, la marque au poisson.

Diamètre : 14,9 cm

- Assiette à décor de dragons stylisés dans les nuées.

Diamètre : 19,8 cm 150 / 200

13. CHINE - Kraak - XVIIe siècle

Deux coupes en porcelaine décorée en bleu sous couverte, l'une au centre de criquet sur un rocher, l'autre d'un oiseau sur le rocher, les côtés ornés de réserves de fleurs et objets de bon augure.

Diamètre : 20,8 et 21 cm 300 / 400



14. CHINE - Époque KANGXI (1662 - 1722)

Grand plat polylobé en porcelaine à décor en bleu sous couverte d'un lotus dans un médaillon central entouré de panneaux de branches fleuries. Au revers, la marque d'honneur au mandarin.

Diamètre : 39,4 cm 400 / 600

15. CHINE - Époque KANGXI (1662 - 1722)

Ensemble de quatre coupelles et trois assiettes en porcelaine à décor en bleu sous couverte d'un panier fleuri.

Diamètre : 14,9 à 19,4 cm 300 / 400

16. CHINE - XVIIIe siècle

Pot à gingembre en porcelaine à décor en bleu sous couverte de dragon en vol dans les nuées, la gueule ouverte.

Hauteur : 24,4 cm 600 / 800

17. CHINE - Fin XIXe siècle

Théière en forme de caractère en porcelaine émaillée vert, jaune et manganèse sur le biscuit à décor de médaillon sur chaque face représentant des dignitaires.

Hauteur : 19 cm 100 / 150

18. CHINE - Fin XIXe siècle

Vase rouleau en porcelaine à décor émaillé polychrome dans le style de la famille verte de rocher percé, pivoines, roses, magnolia et papillon en vol, l'épaula à décor de glace brisée et fleurs, le col orné d'une frise de feuilles et pendeloques.

Hauteur : 30,3 cm 200 / 300

19. CHINE - XIXe siècle

Flacon tabatière en forme de vase miniature en porcelaine à décor en bleu sous couverte à décor de paysage montagneux. Au revers, la marque apocryphe de Qianlong. Couvercle en verre rouge imitant le corail.

Hauteur : 3,7 cm 120 / 150



23



22

20. CHINE - XIXe siècle

Rocher de lettré porte pinceau en jade (néphrite) céladon à décor sculpté de pins, flots et chaumière.

Largeur : 10,6 cm

Hauteur : 5,4 cm

1 000 / 1 500

21. *Non venu*

22. CHINE - XIXe siècle

Verseuse en porcelaine émaillée jaune, aubergine et vert en forme de pêches de longévité dans leur feuillage. Le bec verseur est en forme de cerf couché.

Hauteur : 14 cm

300 / 400

23. CHINE - Fin XIXe siècle

Six coupes sur pied en porcelaine à décor émaillé polychrome de pêches de longévité dans un médaillon de feuillage entourés par des rinceaux fleuris, au revers des chauve-souris et autour du pied des vagues. Trois paires.

Diamètre : 16,8 cm - 13,5 cm - 10,1 cm 150 / 200

24. CHINE - Fin XVIIIe siècle

Ensemble de deux coupelles et deux coupes en porcelaine à décor en bleu sous couverte de paysage lacustre, pavillons et ponts.

Diamètre : 15,4 à 20 cm

200 / 300



20

25. CHINE - XVIIIe/XIXe siècle

Ensemble de six coupes en porcelaine à décor en bleu sous couverte :

- Trois coupes à décor de poisson. Diamètre : 11,9 à 14,5 cm

- Coupe à décor de phénix en vol, pivoines et rocher. Diamètre : 14,9 cm

- Coupe à décor de rocher, pivoines et chrysanthèmes, le rebord orné de rinceaux de pivoines, le rebord cerclé de métal. Diamètre : 15,7 cm

- Coupe à décor de fruits et caractères stylisés

Diamètre : 15,6 cm 500 / 600

26. CHINE - XVIIIe et XIXe siècle

Ensemble de six sorbets en porcelaine blanche à décor en bleu sous couverte de lettrés.

Hauteur : 2,9 cm - Diamètre : 4,5 cm

On y joint :

- Une tasse en porcelaine bleu blanc à décor d'iris et de rochers et d'un poème. Au revers, la marque apocryphe de Kangxi. Hauteur : 5,7 cm - Diamètre : 6,8 cm

- Une coupelle en porcelaine à décor en bleu sous couverte d'un dragon dans les nuées. Le rebord cerclé de métal. Au revers, la marque «Ngoan Ngoc».

Diamètre : 10 cm 500 / 600



26



27. CHINE - Début XXe siècle

Deux bols en porcelaine blanche à décor émaillé polychrome d'une femme assise à son balcon et d'une inscription. Un avec couvercle en porcelaine blanche à décor de femme dans un jardin.

Diamètre : 8,8 cm - Hauteur : 6,65 cm 60 / 80

28. CHINE - Début XXe siècle

Bol couvert et soucoupe en porcelaine blanche décorée en grain de riz et en bleu sous couverte de fleurs de lotus. Le rebord de la soucoupe cerclé de métal. Au revers, la marque apocryphe de Kangxi.

Diamètre : 13,4 cm 60 / 80

29. CHINE - XXe siècle

Pot à gingembre en porcelaine à décor en bleu sous couverte de double caractère «xi» (bonheur conjugal) sur fond de rinceaux fleuris.

Hauteur : 23,7 cm 80 / 100

30. CHINE - Canton - XIXe siècle

Éventail en papier peint. Les brins en bambou laqué à décor en laque or de rinceaux, papillons et personnages dans des jardins. La peinture sur papier montrant des scènes de cour, les visages en relief et les vêtements couverts de tissus sur un fond peint.

Hauteur : 27 cm 150 / 200

31. CHINE - XIXe siècle

Pot à gingembre en porcelaine à décor en bleu sous couvertes de fleurs de lotus dans leurs rinceaux. Au revers la marque à la feuille.

Hauteur : 20,5 cm 200 / 300

32. CHINE - XXe siècle

Tasse et sous-tasse en porcelaine de Chine à décor polychrome de galinacés dans des réserves.

Hauteur de la tasse : 4,2 cm

Diamètre : 13,5 cm

50 / 80

33. CHINE - XXe siècle

Petit bouillon couvert en porcelaine blanche à décor émaillé polychrome de dignitaires dans un paysage, le couvercle avec prise en forme de chimère. Deux anses en fer mobiles. Au revers, la marque «Qianlong Nian Zhi» apocryphe.

Hauteur : 9,3 cm

Hauteur avec couvercle : 11,2 cm 80 / 100





35

34. VIETNAM - Tanhoa - DYNASTIE Tran, XIIe / XIVE siècle

Deux bols en grès, dont un à couverte crème et un à couverte brune.

Diamètre. 15,9 cm et 15,5 cm 250 / 300

35. VIETNAM - DYNASTIE Tran, XIIe / XIVE siècle

Grand bol à couverte brune à l'extérieur et incisé sur la paroi externe de pétales montant du pied, l'intérieur émaillé vert olive craquelé et incisé d'une fleur.

Diamètre : 19,3 cm 500 / 600

36. VIETNAM - Tanhoa - XIIe / XIIIe siècle

Urne balustre en grès à couverte céladon, l'épaule surmontée de six anneaux.

Hauteur : 25,5 cm 400 / 500

37. VIETNAM - Tanhoa - XIIe / XIIIe siècle

Bol en grès à couverte crème, le fond et le bord extérieur orné d'arabesques sombres.

Diamètre : 14,4 cm 300 / 400

38. VIETNAM - XIIIe / XIVE siècle

Coupe à bords inversés en grès à couverte vert à décor incisé sous couverte à l'intérieur de rinceaux.

Diamètre : 14,5 cm - Hauteur : 10,9 cm 400 / 500

39. VIETNAM - XIVE / XVe siècle

Petit bol en grès à couverte verte et décor en relief sous couverte de rinceaux végétaux et fleurs.

Diamètre : 11 cm 80 / 100

40. VIETNAM - XVe / XVIe siècle

Jarre de forme ovoïde en grès à couverte olive à décor côtelé sur la panse.

Hauteur : 25 cm 300 / 400



38

41. VIETNAM - PROBABLEMENT XVIe / XVIIe siècle

Deux pots balustres couverts en terre cuite noire à décor incisé d'une frise de pétales et stries verticales.

Hauteur : 23,7 cm 500 / 600

42. CHINE POUR LE VIETNAM - Époque KANGXI (1662 - 1722)

Ensemble en porcelaine à décor en bleu sous couverte comprenant :

- Une coupe à décor de tournesols, l'aile ornée de tournesols dans des panneaux. Au revers, la marque au poisson. Diamètre : 14,5 cm

- Une coupe à décor de fleurs dans des panneaux et motifs géométriques. L'aile cerclée de métal. Diamètre : 15,7 cm

- Deux coupes à décor de phénix, l'aile ornée de fleurs dans des médaillons et motif d'écailles. Diamètre : 18,4 cm 400 / 500

43. CHINE POUR LE VIETNAM - Époque KANGXI (1662 - 1722)

Quatre coupes en porcelaine à décor en bleu sous couverte de caractère «shou» en leur centre et sur le marli de phénix en vol. Au revers, la marque aux doubles poissons.

Diamètre : environ 16 cm 150 / 200



42



44

44. CHINE POUR LE VIETNAM - Époque KANGXI (1662 - 1722)

Ensemble de quinze coupes en porcelaine à décor en bleu sous couverte du caractère 'shou' (longévité) au centre, l'aile à décor de phénix en vol et nuages, certaines cerclées de métal. Au revers, la marque aux doubles poissons.

Diamètre : 16,2 cm 600 / 800

45. CHINE POUR LE VIETNAM - XVIIIe s.
Petit vase bouteille en porcelaine blanche à décor en bleu sous couverte d'un lettré et son serviteur dans un jardin. Le col cerclé d'argent.

Hauteur : 16,5 cm 150 / 200

46. CHINE POUR LE VIETNAM - XVIIIe s.
Coupe en porcelaine à décor en bleu sous couverte d'un serviteur tenant un qin près de rochers et bananier. Le rebord cerclé de métal. Au revers, trois lingzhi et marque illisible.

Diamètre : 15,7 cm 300 / 400

47. CHINE POUR LE VIETNAM - XVIIIe s.
Quatre coupelles à décor en bleu sous couverte de quatre pivoinies alternant avec des ruyi et des fleurs. Le rebord cerclé de métal.

Diamètre : 12,9 cm 150 / 200



46



48



49

48. CHINE POUR LE VIETNAM - XVIIIe s.
Ensemble en porcelaine à décor en bleu sous couverte comprenant :

- Coupe à décor d'un dragon de face, l'aile ornée de dragons et flots. Diamètre : 15,9 cm
- Coupe à décor de phénix affrontés en vol.

Diamètre : 21,6 cm 500 / 600

49. CHINE POUR LE VIETNAM - XVIIIe s.
Grand bol en porcelaine blanche à décor en bleu sous couverte de bouquets de trois pêches de longévité dans leur feuillage dans des registres séparés par des caractères «shou» stylisés. Au revers, la marque aux doubles poissons.

Diamètre : 18,5 cm 600 / 800

50. CHINE POUR LE VIETNAM - XVIIIe / XIXe siècle

Ensemble de trois coupes en porcelaine à décor en bleu sous couverte comprenant :

- Une coupe à décor de caractères «tho» (longévit) stylisé entouré de caractères «tho» stylisés.

Au revers, la marque «ngoc» (jade). D : 14,1 cm

- Une coupe à décor d'enroulements et papillons.

Au revers, la marque «ngoan ngoc» (bibelot de jade). D : 15,9 cm

- Une coupe à décor de chilong dans les nuées.

Au revers, la marque «núi ngoc» (montagne de jade). D : 15,7 cm

300 / 400

51. CHINE POUR LE VIETNAM - XIXe siècle
Deux coupes en porcelaines à décor en bleu sous couverte d'un paysage lacustre de barque, pont et pavillons. Au revers, la marque «Ngoan ngoc» (bibelot de jade). Diamètre : 13,8 cm

On y joint une coupelle en porcelaine à décor en bleu sous couverte au pochoir de pêcheur et pin. Marque apocryphe Kangxi. XXe siècle.

Diamètre : 11,5 cm

300 / 400



52. CHINE POUR LE VIETNAM - XVIIIe et XIXe siècle

Ensemble en porcelaine à décor en bleu sous couverte comprenant :

- Soucoupe polylobée à décor de crevettes, crabes et carpes. Au revers, la marque apocryphe de Kangxi. Diamètre : 12,5 cm

- Soucoupe polylobée à décor d'oiseau et fleurs. Au revers, la marque apocryphe de Kangxi.

Diamètre : 13 cm

- Coupelle à décor de bananiers, papillon et rocher. Au revers, la marque apocryphe de Kangxi. Le rebord cerclé de métal. Diamètre : 13,5 cm

- Coupe à décor de trois lions bouddhiques et rubans. Le revers à décor de dragon et portant la marque apocryphe de Yongzheng.

Diamètre : 14,5 cm

300 / 400



53. CHINE POUR LE VIETNAM - XVIIIe siècle

Coupe en porcelaine à décor en bleu sous couverte d'un paysage lacustre de barques, ville au pied des montagnes et lettrés dans des pavillons. Au revers, la marque apocryphe de Chenghua.

Diamètre : 26,4 cm

1 500 / 2 000



54. CHINE POUR LE VIETNAM - XIXe s.

Deux petits bols en porcelaine bleu blanc à décor en bleu sous couverte sur la paroi externe de chimères et dragons dans les nuées au-dessus de flots écumants. Au revers la marque «Nhat».

Diamètre : 10,6 cm

Hauteur : 4,6 cm

1 000 / 1 500

55. CHINE POUR LE VIETNAM - XVIIIe s.

Pot à pinceau de forme cylindrique cintrée en porcelaine bleu blanc à décor de deux phénix volant dans les nuées.

Hauteur : 13 cm - Diamètre : 9,5 cm 1 200 / 1 500



56. CHINE POUR LE VIETNAM - XIXe s.

Bol couvert en porcelaine décoré en bleu sous couverte sur la paroi extérieure de trois dragons poursuivant la perle sacrée dans les nuées entres des décors alvéolés. Un décor similaire sur le couvercle. Sous le pied et sur le couvercle, marques au dragon.

Diamètre : 16,7 cm - Hauteur : 7,7 cm - Diamètre couvercle : 15,9 cm 4 000 / 6 000

58. CHINE POUR LE VIETNAM - XIXe siècle

Bol couvert en porcelaine décoré en bleu sous couverte sur la paroi extérieure de trois dragons poursuivant la perle sacrée dans les nuées entre des décors alvéolés, la lèvre cerclée de métal. Un décor similaire sur le couvercle. Sous les pieds, marques au dragon.

Diamètre : 16,7 cm - Hauteur : 7,7 cm - Diamètre couvercle : 15,9 cm
4 000 / 6 000



57



57

57. CHINE POUR LE VIETNAM - XVIIIe siècle

Coupe en porcelaine à décor en bleu sous couverte d'un dragon et d'un phénix dans les nuées affrontées autour de la perle flammée. Le revers portant un décor similaire et la marque «Noi Phu Thi Huru» (résidence intérieure, palais de droite). Le rebord cerclé de métal.

Diamètre : 18,4 cm

Le palais de droite (Thi Huru) sous l'ère de Trinh Sâm (1739-1782) était le palais réservé aux premières épouses et concubines principales. L'image du phénix représente l'impératrice ou la femme noble.

4 000 / 6000

59. CHINE POUR LE VIETNAM - XIXe siècle

Coupelle en porcelaine à décor en bleu sous couverte de deux dragons dans les nuées autour de la perle sacrée. Au revers la marque Noi Fu.

Diamètre : 11,1 cm 200 / 300

60. CHINE POUR LE VIETNAM - XIXe s.

Deux coupelles en porcelaine à décor en bleu sous couverte de phénix et dragon dans les nuées affrontés autour de la perle flammée. Le rebord cerclé de métal. Au revers, la marque «Quan Dieu Noi Tao» (fait par les fours officiels, palais intérieur). Diamètre : 10,2 cm 400 / 500



61. CHINE POUR LE VIETNAM - XIXe s.

Coupe en porcelaine légèrement craquelée à décor en bleu sous couverte des trois dieux étoiles «Fu Lu Shou Xing» accompagnés d'une jeune femme sous un pin, l'aile à décor de fleurs de prunier. Au revers, la marque «Nhuoc thâm trâm tàng» (dans la collection de Roushen).

Diamètre : 14,3 cm 500 / 600

62. CHINE POUR LE VIETNAM - XIXe s.

Ensemble de trois bols en porcelaine bleu blanc dont : Un bol à décor en bleu sous couverte sur la paroi extérieure de papillons et fleurs dans leur feuillage. Au revers la marque «N.i Ph.». La lèvre cerclée de métal. Diamètre : 9,4 cm.

Deux bols à décor en bleu sous couverte sur la paroi extérieure de dragon et phénix dans les nuées. Au revers la marque «Nhat». La lèvre cerclée de métal. Diamètre : 8,3 cm 150 / 200





63

63. VIETNAM - XIXe siècle

Ensemble de six bols et leurs couvercles en porcelaine à décor en bleu sous couverte sur la paroi extérieure de lotus dans leurs rinceaux. La lèvre cerclée de métal. Au revers la marque «Nhuoc thâm trân tàng».

Diamètre : 13,3 cm *500 / 600*

64. CHINE POUR LE VIETNAM - XIXe siècle

Quatre bols en porcelaine bleu blanc à décor de dragons dans les nuées, trois ont la lèvre cerclée de métal. Au revers, la marque «Ngoan Ngoc» (bibelot de jade).

Diamètre : 17,3 cm et 15,4 cm *400 / 500*

65. CHINE POUR LE VIETNAM - XIXe siècle

Huit bols en porcelaine bleu blanc à décor en bleu sous couverte sur la paroi extérieure de caractère «tho» (longévité) en médaillons entourés par des chauve-souris. La lèvre cerclée de métal. Au revers la marque «Ngoan ngoc» (bibelot de jade).

Diamètre : 9 cm *500 / 600*



65



64

66. CHINE POUR LE VIETNAM - XIXe siècle

Sorbet en porcelaine décorée en bleu sous couverte d'une barque flottant aux pieds de falaises et d'un vers du poème 'Chi bi fu' par le poète Su Shi (1037-1101) en caractères kaishu. Au revers la marque «Noi Phu».

Hauteur : 5,4 cm - Diamètre : 6,9 cm *100 / 120*

67. CHINE POUR LE VIETNAM - XIXe siècle

Six bols en porcelaine bleu blanc à décor sur la paroi extérieure en bleu sous couverte de caractères «tho» (longévité) en médaillons entourés par des chauve-souris. La lèvre cerclée de métal. Au revers, la marque «Ngoan ngoc» (bibelot de jade).

Diamètre : 10,4 cm *500 / 600*

68. CHINE POUR LE VIETNAM - XIXe siècle

Trois bols en porcelaine à décor en émail bleu sous couverte crème craquelée de paysages et de dignitaires dans des paysages avec un poème. Au revers, la marque apocryphe de Chenghua ou le caractère shou. La lèvre cerclée de métal.

Diamètre : 12,7 et 16,2 cm *200 / 300*



67



69

69. CHINE POUR LE VIETNAM - XIXe siècle

Coupe en porcelaine à décor en bleu sous couverte d'un paysage lacustre, pavillons, barques et pin. Le rebord cerclé de métal. Au revers, la marque «ngoan ngoc» (bibelot de jade).

Diamètre : 15,1 cm 400 / 500

70. CHINE POUR LE VIETNAM - Époque THIEU TRI (1841 - 1847)

Coupelle en porcelaine à décor en bleu sous couverte de deux dragons affrontés parmi les nuées autour de la perle flammée. Le rebord cerclé de métal. Au revers, la marque «Thieu Tri niên chê».

Diamètre : 13,7 cm 1 000 / 1 500



70

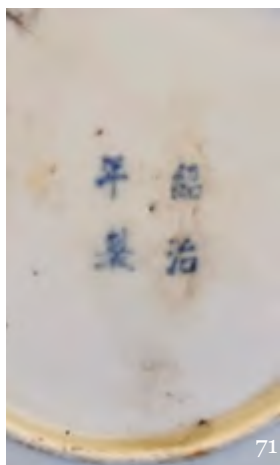


70

71. CHINE POUR LE VIETNAM - Époque THIEU TRI (1841 - 1847)

Ensemble de trois coupelles en porcelaine à décor en bleu sous couverte de deux dragons affrontés parmi les nuées autour de la perle flammée. Certaines avec l'aile cerclée de métal. Au revers, la marque «Thieu Tri niên chê».

Diamètre : 13,9 cm 3 000 / 4 000



71



71



72

72. CHINE POUR LE VIETNAM - Époque THIEU TRI (1841 - 1847)

Deux bols à décor en bleu sous couverte de trois dragons dans les nuées formant médaillons sur les parois extérieures. Au revers la marque «Thieu Tri niên chê». La lèvre cerclée de métal.

Diamètre : 11,6 cm 1 500 / 2 000

73. CHINE POUR LE VIETNAM - XIXe siècle

Coupe en porcelaine à décor en bleu sous couverte d'un dragon dans les nuées au-dessus de flots déchaînés. L'aile cerclée de métal. Le revers orné d'objets de bon augure et portant la marque «Uan tàng my ký» (enregistrement du trésor de beauté).

Diamètre : 10,8 cm 500 / 600



73

74. CHINE POUR LE VIETNAM - XIXe siècle - Époque KANGXI

Ensemble de trois coupelles en porcelaine à décor en bleu sous couverte de phénix en vol. Le revers orné de nuages. Diamètre : 11,9 cm

On y joint une assiette en porcelaine à décor en bleu sous couverte d'un panier fleuri. Au revers, la marque aux doubles poissons.

Diamètre : 14,4 cm 400 / 500

75. CHINE POUR LE VIETNAM - XIXe siècle

Coupe en porcelaine à décor en bleu sous couverte d'un paysage lacustre et montagneux de pavillons, ponts, barques et personnages à cheval. Le rebord cerclé de métal. Au revers, la marque «Ngoan ngoc» (bibelot de jade).

Diamètre : 18,4 cm 500 / 600



75

76. CHINE POUR LE VIETNAM - XIXe siècle

Coupe en porcelaine à décor en bleu sous couverte d'un char devant la porte d'une ville sur fond de paysage montagneux. Au revers, la marque «ngoan» (bibelot).

Diamètre : 16,8 cm 400 / 500

77. CHINE POUR LE VIETNAM - XIXe siècle

Quatre coupelles en porcelaine à décor en bleu sous couverte de fleurs et feuilles de lotus dans un étang et couple de canards. Le rebord cerclé de métal. Au revers, trois chauves-souris et la marque «Noi phu» (palais intérieur).

Diamètre : 14,1 cm 400 / 500



80

78. CHINE POUR LE VIETNAM - XIXe siècle

Pot couvert en porcelaine décorée en bleu sous couverte de branches de cerisiers fleuries, feuillages et caractères «phúc» (bonheur) et «tho» (longévité). Le couvercle avec prise ornée des mêmes motifs. Bords cerclés de métal.

Hauteur : 18 cm 150 / 200

79. VIETNAM - XIXe siècle

Bol en porcelaine blanche à décor en bleu sous couverte de musicien sur une jonque flottant au milieu d'un paysage montagneux et d'un poème. Au revers la marque «nh.t»

Diamètre : 17 cm 200 / 300

80. CHINE POUR LE VIETNAM - XIXe siècle

Coupe en porcelaine à décor en bleu sous couverte de deux chevaux, l'un attaché à un saule et poème. Le rebord cerclé de métal. Au revers, la marque «Ngoan ngoc» (bibelot de jade).

Diamètre : 14 cm 400 / 500



82

81. VIETNAM - XIXe siècle

Trois coupes en porcelaine blanche à décor en bleu sous couverte sur la paroi extérieure de dragons dans les nuées entre deux frises de grecques. La lèvre cerclée de métal.

Au revers la marque «Nhat».

Diamètre : 13,8 cm 200 / 300

82. CHINE POUR LE VIETNAM - XIXe siècle

Ensemble de neuf petits bols en porcelaine bleu blanc ornés de canards et lotus dans un étang.

Au revers la marque «Ngoan Ngoc» (bibelot de jade). La lèvre cerclée de métal.

Diamètre : 9 cm 350 / 450

83. CHINE POUR LE VIETNAM - Fin XIXe siècle

Cinq petits bols en porcelaine bleu blanc à décor en bleu sous couverte de nuées reposant sur un pied rond. La lèvre cerclée de métal.

Au revers, la marque «Ngoan Ngoc» (bibelot de jade).

Diamètre : 8,9 cm

Hauteur : 4,6 cm 100 / 150

84. CHINE POUR LE VIETNAM - Fin XIXe siècle

Cinq coupelles en porcelaine bleu blanc à décor de grues et feuilles de lotus, l'aile ornée d'un décor grains de riz. La lèvre cerclée de métal.

Au revers, la marque apocryphe de Kangxi.

Diamètre : 8,4 cm 50 / 80

85. VIETNAM - Vers 1900

Pipe à eau en grès à couverte céladon en forme d'éléphant couché, la trompe relevée.

Largeur : 15 cm 150 / 200

86. CHINE POUR LE VIETNAM - Début XXe siècle

Bouillon en porcelaine à décor en bleu sous couverte de fleurs de lotus dans un jardin et d'un poème. Deux anses composées de joncs torsadés placées diamétralement opposées.

Au revers la marque «Noi phu».

Diamètre : 15 cm 100 / 150

87. Statuette en bois sculpté

Représentant un personnage chinois.

Travail asiatique de la fin du XIXe siècle

Hauteur : 16,5 cm 40 / 80

88. VIETNAM - fin XIXe / début XXe siècle

Bol couvert en argent et vermeil à décor en relief et gravé de fruits et animaux.

Hauteur : 10,2 cm

Diamètre : 20,5 cm 150 / 200



89. Alix AYME (1894-1989)

Paysage du Vietnam, femme allongée

Laque et feuilles d'or sur panneau, signée en bas à gauche.

48,1 x 38 cm

20 000 / 30 000



90. Alix AYME (1894-1989)

Femmes vietnamiennes au bord d'une rivière

Laque sur panneau, signé en bas à droite.

48,1 x 38 cm

10 000 / 15 000

ARTS DU JAPON

91. JAPON - Fin Époque EDO (1603 - 1868)

Petit brûle-parfum tripode en bronze, le couvercle ajouré de motifs de pétales, avec une prise.

Hauteur : 6 cm

Hauteur avec couvercle : 11 cm 50 / 80

92. JAPON - XIX^e siècle

Netsuke en buis, oni portant un masque de Han-nya sur son dos.

Signé Minkoku.

Hauteur : 3,5 cm 400 / 600

92,1. JAPON - XIX^e siècle

Netsuke en ivoire, chiot couché, la patte avant droite posée sur une balle. Signé Ransui.

Hauteur : 2,1 cm 150 / 200

92,2. JAPON - Époque EDO (1603 - 1868) - XVIII^e siècle

Netsuke en ivoire, Gama Senin debout, la tête de profil, son crapaud posé sur l'épaule. Non signé.

Hauteur : 7,9 cm 300 / 400

92,3. JAPON - Époque MEIJI (1868 - 1912)

Okimono en ivoire, pêcheur debout tenant une tortue ficelée sur son dos et deux poissons dans sa main.

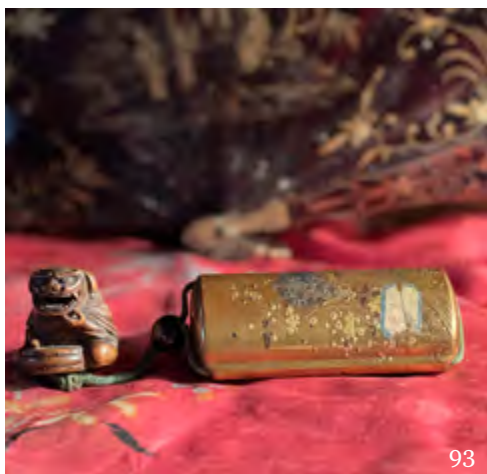
Hauteur : 12,8 cm 200 / 300



92



92,2



93

93. JAPON - XIX^e siècle

Inro à cinq cases en laque fundame à décor en hira maki-e de laque or et argent, hedatsu, kirigane et incrustations de nacre de prunier en fleurs devant la pleine lune. Intérieur en laque nashiji.

Signé Ipposai.

Hauteur : 9,4 cm

- Ojime en bois et laque or

- Netsuke en bois, homme déguisé en shishi jouant du tambour pour la fête du shishimai. Signé Miwa. Hauteur : 3,7 cm

400 / 500

94. JAPON - XIX^e siècle

Netsuke en buis, awabi sur lequel sont posés trois coques.

Signé Tomonobu

Largeur : 4 cm

800 / 1 200

95. JAPON - Époque MEIJI (1868 - 1912)

Netsuke en os, Daikoku assis, tenant dans ses mains son maillet sur lequel est assis un rat.

Signé Tomoharu.

Hauteur : 3,7 cm

80 / 120



96

96. JAPON - XIXe siècle

Boîte à jeu de forme rectangulaire en laque fundame ou contenant dix petits compartiments en laque fundame pour des jetons en bois ornés sur une face d'une fleur et de l'autre d'un nombre. Intérieur et dessous en laque hiramé. Les côtés du couvercle ornés en hiramaki-e de fleurs dans leurs rinceaux et le dessus de rosettes en étain.

16 x 8 cm

150 / 200

97. JAPON - Milieu Époque EDO (1603 - 1868)

TSUBA Nagamaru gata en fer à décor en ajouré en maru bori de feuilles et fleurs et incrustations de cuivre doré en nunome zogan.

Non signé.

Hauteur : 6,9 cm

150 / 200

98. JAPON - Époque MEIJI (1868 - 1912)

Kiseruzutsu (étui à pipe) en corne de cerf sculpté de branches de magnolia fleurissant.

Hauteur : 21,3 cm

300 / 400

99. JAPON - Début XXe siècle

Shifuku en soie à décor de motifs géométriques et fleurs. Sans chaire.

20 / 30

100. JAPON - Époque MEIJI (1868 - 1912)

Gratte-dos en dent de morse, se terminant par une main.

Longueur : 47 cm

300 / 400

101. Tsukioka Yoshitoshi (1839-1892)

- Oban tate-e, de la série Tsuki no hyakushi, Les Cent Aspects de la Lune. Planche 29 Haso no tsuki. Signé Yoshitoshi. (Papier gaufré, doublée, marges coupées, trous, déchirures). 32,8 x 22,2 cm

- Oban tate-e, de la série Tsuki no hyakushi, Les Cent Aspects de la Lune. Planche 42

Yasurawade. Signé Yoshitoshi. (Doublée, marges

coupées, trous, déchirures). 32,6 x 22,2 cm

-Oban tate-e, de la série Tsuki no hyakushi, Les Cent Aspects de la Lune. Planche 52 Sumiyoshi no meigetsu - Teika kyo. Signé Yoshitoshi. (Doublée, marges coupées, trous, déchirures). 32,9 x 22,4 cm

- Oban tate-e, de la série Tsuki no hyakushi, Les Cent Aspects de la Lune. Planche 63 Amanohara . Signé Yoshitoshi. (Doublée, marges coupées, trous de ver, déchirures). 33 x 22,5 cm

- Oban tate-e, partie d'un diptyque, Sakura Sogo no Hanashi, L'Histoire de Sakura Sogo. Signé Yoshitoshi. Cachet Taiso. 33,4 x 23 cm

- Oban tate-e, de la série Fuzoku sanjuni so, Trente-Deux Aspects et Coutumes de la Femme. Planche (Doublée, marges coupées, pliures, déchirures, trous). 35,9 x 24,2 cm

On y joint:

Mizuno Toshikata (1866-1908). Oban tate-e, de la série Sanjurokkasen, Sélection de Trente-Six Beautés. Planche 63 Temari - Keicho koro fujin. (Titre sur papier gaufré, doublée, marges coupées, trous de ver, déchirures). 32,4 x 21,9 cm

200 / 300



98



101

102. JAPON - Fours d'Arita - Début Époque EDO (1603 - 1868) - XVIIe siècle

Grand bol en porcelaine à décor en bleu sous couverte de pavillons dans des jardins sur la paroi extérieure et de jardins dans un médaillon à l'intérieur, la lèvre cerclée d'argent.

Diamètre : 22,1 cm 300 / 500

103. JAPON - Époque MEIJI (1868 - 1912)

Plateau de forme carrée à angles arrondis en porcelaine à décor émaillé polychrome d'une scène de la fable «Shita Kiri Suzume» où le vieux Nasakeji et son épouse quittent la famille de Bidori. Au revers la marque Kamito.

41,7 x 42 cm 300 / 500

104. JAPON, Fours de Satsuma - Époque MEIJI (1868 - 1912)

Statuette de Kannon debout en faïence de Satsuma émaillée rouge, vert, bleu et or, portant un panier au poisson.

Hauteur : 35 cm 100 / 120

105. JAPON - Fin XIXe siècle

Pot en papier mâché laqué, en forme d'éléphant, le couvercle prenant la forme de son cornac, les yeux de l'éléphant incrustés de verre.

Hauteur : 13,5 cm

Hauteur avec couvercle : 20 cm 50 / 80

106. BIRMANIE - Vers 1900

Six poids à opium formant canards

Hauteur : 3 à 5,5 cm 50 / 80

107. Non venu

108. Grenouille en bronze

à patine verte. Marque au revers.

Longueur : 4,4 cm 40 / 60

109. Pot en faïence de Satsuma

à décor polychrome de feuillage.

Joint un collier de boules de porcelaine.

Diamètre de la coupe : 10,5 cm 10 / 20



111

110. Suite de quinze laques gravées

à la manière de coromandel, de décors de vases, ruys, oieaux, etc...

46,5 x 54,5 cm 150 / 200

111. Grand plat en bronze cloisonné

à décor de fleurs stylisées et de branchages polychromes.

Début du XXe siècle

Diamètre : 45 cm 300 / 400

112. COMPAGNIE DES INDES - XVIIIe siècle

Paire d'assiettes en porcelaine de la compagnie des Indes à décor rose et manganèse de fleurs, les bords chantournés.

Diamètre : 22,5 cm 40 / 60

113. Non venu



102



103



114

114. Élément de pierre tombale
en pierre calcaire gravée d'une inscription XII.
MILA SEPVLTV.
XIe / XIIe siècle

Hauteur : 17 cm - Largeur : 24 cm 300 / 400

115. Chapiteau corinthien en pierre calcaire

sculptée toutes faces à décor de feuilles d'acanthé sur deux registres et de caulicoles.
XIe / XIIe siècle

Hauteur : 29,2 cm

Largeur : 34,5 cm 300 / 400

116. Petit chapiteau d'angle en pierre

calcaire sculptée sur deux faces à décor de feuilles de lierre et de crosse.

Fin du XIIIe siècle

Hauteur : 10,5 cm - Largeur : 18 cm 50 / 80

117. Chapiteau en pierre calcaire

sculptée toutes faces à décor de feuilles lisses.
Soclé.

XIIe siècle

Hauteur (avec le socle) : 43 cm - Largeur : 41,5 cm - Profondeur : 44 cm 600 / 800

118. Non venu

119. Bas-relief en pierre calcaire sculptée
à décor de poissons et d'éléments géométriques entourant un quatre-feuille, partie d'une prédelle, d'un ambon ou d'une chaire. Soclé.

Xe / XIIe siècle

Hauteur : 42 cm - Largeur : 51 cm 1 500 / 2 000



119

120. Bas-relief en pierre calcaire
sculptée à décor d'un arbre avec oiseaux, feuilles de palmiers et pommes de pin. Soclé.
Sud de la France ou Espagne, Xe / XIIe siècle
Hauteur : 42 cm - Largeur : 50 cm 2 000 / 3 000



120



* **120 Bis. Jean TASSEL (1608-1667)**

Le fils prodigue gardant les porceaux

Huile sur toile (restaurations)

Cadre en bois sculpté et doré du XVII^e siècle

72 x 60,5 cm

3 000 / 4 000



121. Cadre en bois doré

de la fin du XVIIIe siècle. On y joint une gravure ancienne «homme agenouillé devant la vierge»
Gravure : 17,7 x 12 cm (à vue) 150 / 200

122. Cadre en bois argenté

à décor sculpté et gravé.
XVIIe siècle

34 x 39 cm - 19,5 x 24,5 cm intérieur 80 / 120

123. Pistolet à percussion

en acier et bois sculpté.

Début du XIXe siècle

Longueur : 29 cm 50 / 80

124. Deux verres à pied en verre soufflé

XVIIIe siècle

Hauteurs : 17 et 15,5 cm 40 / 60

125. Lot

comprenant un flacon en verre émaillé polychrome et un biberon de malade en verre soufflé.
XVIIIe et XIXe siècles

Hauteurs : 17 et 10 cm 30 / 40

126. Non venu

127. Non venu

128. 3 cadrans solaires divers

XVIIIe et XIXe siècle

Hauteur des cadrans : 6,3 - 5 - 4,8 cm 100 / 150

129. David BERINGER (1756-1821)

Cadran solaire polyédrique orné de gravures en couleur et gnomons pliants en laiton. Base avec boussole. Signé D. Beringer.

Nuremberg, fin XVIIIème siècle ou début du XIXe

Hauteur : 8,3 cm 400 / 600

130. Matrice octogonale en bronze

à décor d'armoires, marquée au revers, «P.P»
XVIIe ou XVIIIe siècle

5,3 x 5,4 x 2,8 cm 50 / 80

131. Cadre en bois mouluré

laqué rouge et or, la baguette à décrochements.
Fin du XVIIIe siècle

49,5 x 33,9 cm

Dimensions à vue : 42,1 x 26 cm 80 / 120

132. Triptyque en bois sculpté

à décor de 6 plaques émaillées polychromes représentant Judith Holopherne, Dieu, le prêtre Eschas, Néhémias et deux angelots.

XIXe siècle

Dimension ouvert : 15,7 x 22 cm 150 / 120

133. Coffret garni de cuir doré

décoré aux petits-fers, abattant, poignée de préhension en fer.

XVIIIe siècle

14 x 28 x 19 cm 100 / 150

134. Miroir en bois laqué vert

à fronton ajouré à décor d'un oiseau et feuillages.

Époque Louis XVI

50 / 80

135. Canapé trois places en bois naturel

sculpté de fleurettes reposant sur 8 pieds cambrés.

Époque Louis XV

99,5 x 196 x 95 cm 200 / 300

136. Paire de chenets en bronze

à décor d'un feuillage asymétrique.

Époque Louis XV

Hauteur : 27 cm - Largeur : 16 cm - Profondeur avec les fers : 46 cm 150 / 250

137. Crucifix dans sa boîte en verre

fillet de Nevers.

XVIIIe siècle

42,5 x 38 x 23 cm 200 / 300





138. Cadre

orné de fausses fleurs polychromes.

XIXe siècle. 58 x 65,5 x 13 cm 150 / 200

139. Reproduction encadrée

représentant le portrait d'une femme d'après le XVIe siècle. 30 x 24,5 cm 10 / 20

140. Buffet provençal à glissants en noyer
mouluré et richement sculpté de feuilles de chêne, glands, fleurs, trophées d'instruments de musique. Il ouvre en partie supérieure par deux vantaux coulissants et deux portes au centre. En partie basse, il ouvre à deux tiroirs et deux portes. Ferrures ajourées.

Travail provençal de la fin du XVIIIe siècle ou du début du XIXe siècle

140 x 140 x 58 cm 400 / 600

141. Pétrin en noyer

la partie inférieure sculptée de frises feuillagées et vases, elle repose sur des pieds tournés et cambrés. Travail provençal de la fin du XVIIIe siècle ou du début du XIXe siècle

97 x 116 x 56 cm 100 / 200

142. Panetière en noyer sculpté

de branchages fleuris, trophées d'outils de jardin et épis de blé. Elle ouvre à une porte à serrure.

Travail provençal de la fin du XVIIIe siècle ou du début du XIXe siècle

100 x 81 x 43 cm 150 / 200

143. Boîte à sel et farinière en bois

naturel sculpté de feuillages, et fleurs pour l'une, et de poissons pour l'autre.

Travail provençal de la fin du XVIIIe siècle ou début du XIXe siècle

Hauteur : 42 cm et 42,5 cm 50 / 80



144. Verrio nimois ou estagnié

en bois naturel sculpté de frises de feuillages, en forme d'armoire sans porte. Nîmes, XIXe siècle
84 x 55 x 19 cm 50 / 80

145. Bloc d'ambre

Environ : 16 x 10 x 10 cm 100 / 150

146. Nécessaire de cheminée en bronze

de style Louis XVI comprenant, pelle, pince et leur support. 20 / 30

147. Paire de vases en cristal

de forme balustre, à décor taillé à pans et pointes de diamants. Elles reposent sur des bases carrées. Monture en bronze à décor de frises de feuilles d'eau et enroulements.

XIXe siècle

Hauteur : 27 cm 300 / 400

148. Pied de lampe en bronze

à décor de cannelures.

Hauteur avec le mécanisme : 40 cm 20 / 40





149

149. Commode à portes dite «à l'anglaise»

en acajou et placage d'acajou, elle ouvre par deux vantaux découvrant trois tiroirs coulissants et un tiroir en partie supérieure. Dessus de marbre vert. Garniture de bronzes dorés tel que couronne de laurier enrubannée, frise de fleurs, frises de feuillages, colonne cannelée surmontée d'une pomme de pin.

Elle repose sur une large plinthe.

Stampillée «JACOB.D.R. MESLEE», François-Honoré-Georges JACOB dit JACOB-DESMALTER utilisée de 1803 à 1813.

Époque Empire

92,3 x 130,5 x 60,2 cm

2 000 / 3 000

François-Honoré Jacob-Desmalter est l'ébéniste le plus renommé du Premier Empire. La maison Jacob, fournisseur attitré de Napoléon 1er, va exporter ses meubles caractéristiques des styles Directoire et Empire dans toute l'Europe. François-Honoré, ami de Percier et Fontaine, utilise le surnom de Desmalter qui lui vient d'une des propriétés familiales en Bourgogne.

Son père Georges (I) Jacob est le célèbre ébéniste de l'ancien Régime du XVIIIe siècle. Son frère Georges (II) Jacob travaillera avec lui jusqu'en 1803. Son fils Georges Alphonse Jacob reprendra l'entreprise en 1825. La maison Jacob fut rachetée par Jeanselme en 1847.





150

150. Lit en acajou et placage d'acajou

de forme bateau à chevets renversés, il repose sur des pieds à griffes et mufles de lions. Riche garniture de bronzes dorés tel que chars transportant des amours tirés par trois chevaux, médaillons, frises feuillagés. Ciel de lit.

Époque Empire

103 x 199,6 x 149,8 cm

Intérieur (matelas) : 177 x 128 cm 800 / 1 200

151. Armoire en acajou moucheté

ouvrant à une porte formant miroir, flanquée d'une paire d'appliques en bronze doré à deux bras articulés. Frises de feuilles de laurier.

Estampillée deux fois au dos «IACOB» pour François-Honoré-Georges JACOB dit JACOB-DESMALTER (entre 1813 et 1825).

Époque Restauration

212 x 108,3 x 53,5 cm 1 000 / 1 500

152. Table de chevet en acajou

et placage d'acajou, dessus de marbre vert, elle ouvre à un rideau, une tablette et un vantail. Repose sur une plinthe terminée par des roulettes. Garniture de bronzes ciselés et dorés sur une face tel que vase à l'antique orné de palmette et feuilles d'eau, frise de lauriers et fleurettes.

Époque Empire

81 x 44 x 53,5 cm

800 / 1 200

153. Miroir de trumeau

orné d'une scène peinte au pochoir sur papier marouflé sur toile repré sentant le temple de l'amour. Cadre en bois doré mouluré.



151

Epoque Restauration

142,5 x 92 cm

200 / 300

154. Paire de vases couverts

de forme balustre en bronze à patine brune et dorée, richement ciselé en applique, anses feuillagées, frises de palmettes et d'acanthes, trophées des arts. Époque Restauration

Hauteur : 45,5 cm

400 / 600



154



158

155. École du XIXe siècle

Broderie et gouache représentant sainte Anne instruisant la sainte Vierge dans un cadre en bois et stuc doré d'époque Restauration

51 x 65,5 cm à vue 100 / 150

156. Suspension en bois doré

et sculpté à décor de fleurs, vases et pommes de pin, surmontée d'une couronne.

Hauteur : 101 cm sous la chaîne 80 / 100

157. Paravent en laque de Coromandel

à quatre feuilles, à décor dans des réserves de personnages, paysages et de vases fleuris. Dos laqué noir uni.

Fin du XIXe ou début du XXe siècle

Pour une feuille : 187 x 44,5 cm 200 / 300

158. Table de salon

à décor toutes faces d'une marqueterie de feuillages et fleurs, le plateau à décor d'un vase fleuri, oiseaux et enroulements feuillagés. Ouvre à un tiroir en ceinture.

XIXe siècle

76 x 113 x 84 cm 300 / 400

159. Paire de chaises en acajou

à décor d'une marqueterie de fleurs, feuillages et oiseaux. Garniture de velours à châssis.

Angleterre, XIXe siècle

91 x 51 x 51 cm 80 / 120

160. Lampe en laiton

globe en verre opalin blanc.

Hauteur : 57 cm 80 / 100

161. Tapis d'orient

à fond gris et rouge à motif central d'un Mihrab.

188 x 111 cm 80 / 120

162. Balance en cuivre et bois

Longueur : 30 cm - Hauteur : 32 cm 20 / 30

163. Miroir en bois

mouluré et stuc doré à décor d'une frise de perles. 68,5 x 55 cm 30 / 40

164. Ecole FRANCAISE du XIXe siècle

Personnages sur un chemin devant un chateau cathare

Pierre noire, porte une signature en bas à gauche, «Ch. La... ?»

26 x 41,5 cm 50 / 80

165. Ecole XIXe siècle d'après Johannet

Mina et Brenda

Gravure

52 x 41,5 cm 20 / 30

166. Table guerdon tripode

en bois de placage, le plateau à décor d'une marqueterie de motifs géométriques et d'un bouquet central fleuri.

XIXe siècle

Hauteur : 79,7 cm

Diamètre : 108,6 cm 200 / 300

167. Paire de lampes à pétrole

montées à l'électricité en porcelaine à fond vert, à décor de scènes mythologiques grecques, et frises de grecques. Montures en bronze.

Hauteur : 37 cm 100 / 150



166



168

168. Paire de grandes lanternes octogonales

en métal de forme bombée.

Hauteur : 80 cm

Largeur : 36 cm environ 600 / 800

169. Tapis à fond rouge signé

190 x 316 cm 80 / 120

170. Paire de chandeliers d'église

à sept bras de lumière en cuivre à décor d'épis de blé et raisins.

Hauteur : 96 cm 100 / 150

171. Lustre à pampilles

en bronze à douze bras de lumières.

Travail de la fin du XIXe siècle

Hauteur : 875 cm 150 / 250

172. Paire de porte-embrases

en bronze doré de style Louis XVI.

Hauteur : 12 cm 30 / 40

173. Lampe en bronze et porcelaine tripode

Hauteur : 26 cm 20 / 30

174. Petit lustre corbeille en métal doré

et pampilles de fleurs et fruits en verre.

Hauteur : 34 cm 80 / 100

175. Lampe à mécanisme en laiton

Hauteur : 54 cm 40 / 60

176. Pendulette de voyage en laiton

cadran signé, Maux à Béziers, mécanisme à carillon. Dans son étui garni de cuir.

Hauteur : 15,8 cm avec la poignée 80 / 120

177. Paire de chandeliers à cinq bras

de lumière en laiton.

Hauteur : 74 cm 100 / 150

178. Deux vases rouleaux en faïence

de Longwy à décor de phénix polychrome. Signés

Hauteur : 25,5 cm 50 / 80

179. Pistolet miniature en métal

Joint une boîte en forme de livre en métal laqué à décor peint d'un double visage Homme / Femme.

Longueur du pistolet : 4,5 cm 20 / 30

180. GESCHÜTZT - Bronze de Vienne

laqué représentant une souris.

Signée sous la base Geschützt et numéroté.

Travail viennois du XIXe siècle

Longueur : 7,2 cm - Hauteur : 2,8 cm 50 / 100

181. Collier papillon

monture et chaîne en métal argenté, ailes naturelles insérées dans du verre. Circa 1900

Longueur totale avec la chaîne : 35 cm - Hauteur du pendentif : 9,2 cm 50 / 80

182. MAPPIN. Lampe de table en

métal argenté en forme de pampres de vigne.

Signé sous la base

Hauteur au montage : 28 cm 40 / 60

183. Coupe-papier en bronze

à décor en relief d'une cigogne dans des roseaux. Signé, A. Espié

Longueur : 28 cm 20 / 30

184. Encrier en bronze

à décor d'aiguille et de pommes de pin.

Signé Marionnet. Circa 1900

17,5 x 19,5 cm 40 / 60



171



189



194

185. Ecole sud-américaine

Christ en croix sur un panneau peint, marqué «san Marco et saint Jean»

53,5 x 42 cm 100 / 150

186. Mortier en marbre rose

Joint un deuxième en marbre gris veiné.

Hauteur : 20,5 cm

Diamètre : 31 cm pour le plus grand

Hauteur : 12 cm

Diamètre : 26 cm pour le second 50 / 80

187. CREIL

Deux soupières couvertes en faïence fine blanche dont une sur son dormant.

Signé en creux

Dimensions d'une soupière : 27 x 42 cm 80 / 120

188. Un broc à eau en verre soufflé

Hauteur : 14 cm 20 / 30

189. MINTON - XIXe siècle

Partie de service de table en faïence fine blanche à décor polychrome de fleurs et de grains de riz en relief sur l'aile.

Comprenant :

- 14 Assiettes à soupe (Diamètre : 24,5 cm)
- 45 Assiettes plates (Diamètre : 24,5 cm)
- 31 Assiettes à dessert (Diamètre : 31 cm)
- 2 Légumiers couverts (Longueur : 32 cm)
- 1 Saladier (11,5 x 24 cm)
- 1 Soupière couverte (Longueur : 32 cm)
- 1 Saucière
- 3 Raviers
- 9 Plats de service

Marque en creux au revers «MINTON» et marques diverses. 500 / 600

190. Deux coupes à fruits

sur pied en cristal, traces de décor doré.

Hauteurs : 8 et 8,5 cm - D : 20,5 cm 30 / 40

191. Paire de carafes

bouteilles en cristal taillé à pans. XIXe siècle

Hauteur avec les bouchons : 31,5 cm 60 / 80

192. Deux paires d'huilier-vinaigrier

Hauteurs : 18,3 et 20,5 cm 20 / 30

193. BACCARAT

Deux éléments de chemin de table en cristal moulé signé Baccarat.

30 x 14 cm chaque 40 / 60

194. SAINT LOUIS

Partie de service de verres à pied en cristal Saint Louis, modèle «Tulipe», comprenant :

- 20 verres à eau (Hauteur : 18 cm)
- 21 verres à vin (Hauteur : 14 cm)
- 10 verres à Porto (Hauteur : 13 cm)
- 17 Flûtes à champagne (Hauteur : 18,7 cm)
- 3 carafes et leurs bouchons
- 3 brocs à eau

Certains signés 300 / 400

195. Carafe à décanter en cristal

taillé à pans, monture en argent.

Hauteur : 25,5 cm 30 / 40



186



196. GIEN

Importante partie de service de table en faïence de GIEN, modèle Arabesque, créé en 1876, signé pour certains, «Grand dépôt, E Bourgeois, 21, rue Drouot, Paris» et pour d'autres, «Perrier fils, 238 boulevard saint Germain, Paris» et également, «Gien». Comprenant :

- 57 Grandes assiettes (Diamètre : 26,5 cm)
 - 40 Assiettes creuses (Diamètre : 26,65 cm)
 - 63 Assiettes à dessert (Diamètre : 23 cm)
 - 12 Assiettes à salade (Longueur : 24 cm)
 - 16 Coquetiers (Hauteur : 5 cm)
 - 8 Raviers (Longueur : 26 cm)
 - 3 Grands plats ronds (Diamètre : 40 cm)
 - 2 Plats ronds (Diamètre : 34 cm)
 - 2 Plats creux (Diamètre : 34 cm)
 - 12 Plats à gateaux (Diamètre : 27 cm - Hauteur : 5 cm)
 - 6 Présentoirs à fruits (Diamètre : 24 cm - Hauteur : 11 cm)
 - 2 Saladiers (Diamètre : 28 cm)
 - 2 Grands plats rectangulaires (37 x 29 cm)
 - 4 Plats rectangulaires (25 x 31 cm)
 - 2 Grands brocs (Hauteur : 20 cm)
 - 3 Brocs moyens (Hauteur : 17 cm)
 - 10 Petits brocs (Hauteur : 12 cm)
 - 2 Très petits brocs (Hauteur : 9 cm)
 - 8 Grandes tasses et leurs soucoupes (Hauteur : 6 cm - Diamètre des soucoupes : 23 cm)
- Marque en creux ou en bleu 400 / 600

197. Deux pots à orangeade

en verre et métal. 20 / 30

198. Fort lot d'ustensiles de cuisine

en cuivre dont casseroles, chaudron, bouilloire, brocs... 150 / 200



199. Lot de coupelles et de pots

en terre cuite émaillés ocre. 30 / 40

200. Midi

Dix pots en terre vernissée à glaçure beige et manganèse.

XIXe siècle

Hauteur : 9,5 cm 80 / 100

201. 21 assiettes à pain ou coupelles

en faïence provençale ocre jaune octogonale à décor de filets de perles sur l'aile.

XIXe siècle 20 / 30

202. Lot de coupelles et de pots

en terre cuite émaillés vert. 30 / 40

203. Partie de service de table

en faïence jaune comprenant :

- 16 Grandes assiettes
- 9 Assiettes creuses
- 12 Assiettes creuses d'un modèle différent
- 5 Assiettes à dessert
- 2 Plats ovales différents
- 1 Plat rond
- 1 Plat creux
- 3 Raviers

100 / 150

204. Service à hors-d'oeuvres

en forme de feuilles en faïence fine verte comprenant six assiettes et un plat à anses trilobé à décor au naturel.

Longueur d'une assiette : 19 cm 50 / 80

205. Lampe à huile d'applique en verre soufflé

Hauteur : 19 cm 20 / 30

206. Seau à glaçons en verre soufflé

vert à pans, anse en métal.
Hauteur sans l'anse : 14,5 cm 10 / 20

207. Six assiettes à fruits de mer

en porcelaine blanche de forme polylobée.

Diamètre : 24,5 cm 20 / 30

208. Lot de torchons de service en lin

10 / 20

209. Lot de dentelles et tissus divers

20 / 30

210. Lot de céramiques en faïence

de Quimper, certaines signées «H.D» 50 / 80

211. SARREGUEMINES - Fin du XIX^e siècle

Suite de 12 assiettes à dessert en faïence fine, modèle Carmen à décor de fleurs et insectes polychromes.

Signé

Diamètre : 21 cm 60 / 80

212. MOUSTIERS - XVIII^e siècle

Seau à bouteille en faïence muni de deux prises latérales en forme de masque de satyre, la base à godrons en relief à décor en camaïeu orangé de figures grotesques et animaux fantastiques.

Hauteur : 18 cm 200 / 300

213. MOUSTIERS

Seau à bouteille cylindrique en faïence muni de deux prises latérales en forme de masque de satyre à décor en camaïeu vert de forme de figures grotesques et animaux fantastiques.

Hauteur : 18,5 cm 200 / 300

214. MOUSTIERS - XVIII^e siècle

Écuelle ronde couverte en faïence à décor en camaïeu vert d'une figure grotesque et terrasses fleuries.

Longueur : 27,5 cm 80 / 100



215



217

215. MOUSTIERS - XVIII^e siècle

Coupe ronde tazza sur piédouche en faïence à décor en camaïeu bleu dans le style de Berain au centre d'une figure d'Apollon assis sur une console entre deux singes musiciens et deux sphinges sur des consoles dans un entourage de draperies suspendues et rinceaux feuillagés.

Longueur : 30 cm - Hauteur : 6 cm 400 / 500

216. MOUSTIERS - XVIII^e siècle

Fontaine balustre couverte en faïence, les prises latérales et le déversoir en forme de masque de satyre, à décor en camaïeu vert d'un couple et d'oiseaux fantastiques sur des terrasses fleuries.

Hauteur : 40 cm 300 / 500

217. MOUSTIERS ou MARSEILLE - XVIII^e siècle

Grand plat rond en faïence à décor en camaïeu bleu dans le style de Berain de coupe de fruits, soleil, putti, bustes de faune, visages de putti ailés et volatiles dans des encadrements de rinceaux feuillagés, frise de dentelles sur le bord.

Diamètre : 44 cm 400 / 500

218. MOUSTIERS - XVIII^e siècle

Pot à eau couvert et son bassin ovale à bord lobé en faïence à décor en camaïeu orangé de figures grotesques et animaux fantastiques sur terrasses fleuries, la prise du couvercle en étain.

Hauteur : 27 cm - Longueur : 38 cm 150 / 200



219

219. MOUSTIERS - XVIIIe siècle

Pot à huile rond couvert en faïence munie de deux prises latérales en forme de masque de satyre, la prise en forme de pomme de pin, à décor en camaïeu orangé de fleurs.

Hauteur : 34,5 cm - Longueur : 27 cm 300 / 500

220. MOUSTIERS - XVIIIe siècle

Assiette à bord contourné en faïence à décor en camaïeu vert d'une figure de la comédie italienne coiffée d'un chapeau pointu sur une terrasse fleurie.

Diamètre : 24 cm 80 / 100

221. MOUSTIERS - XVIIIe siècle

Cafetière marabout en faïence à décor polychrome de fleurs sur fond jaune, ; le manche latéral en faïence.

Hauteur : 18,5 cm 100 / 150

222. MOUSTIERS - XVIIIe siècle

Pot à eau balustre en faïence à décor polychrome de bouquets de fleurs et tiges fleuries sur fond jaune, l'anse en forme de branche.

Hauteur : 22 cm 100 / 150

223. MOUSTIERS - XVIIIe siècle

Tasse et sa soucoupe en faïence à décor polychrome de fleurs sur fond jaune.

Hauteur : 7 cm - Diamètre : 12 cm 80 / 100

224. MOUSTIERS - XVIIIe siècle

Porte-huilier ovale ajouré reposant sur quatre pieds en faïence à décor polychrome de fleurs sur fond jaune.

Longueur : 24 cm 100 / 150

225. MOUSTIERS et VARAGES - XVIIIe siècle

Deux bassins ovales à bord contourné en faïence à décor polychrome de fleurs et papillon sur fond jaune.

Longueur : 37 cm 100 / 150

226. MOUSTIERS - XVIIIe siècle

Corbeille ovale imitant la vannerie en faïence à décor polychrome de fleurs sur fond jaune.

Longueur : 28 cm 100 / 150

227. MOUSTIERS - XVIIIe siècle

Tasse et sa soucoupe en faïence à décor polychrome de fleurs sur fond jaune.

Hauteur : 6,5 cm - Diamètre : 12,5 cm 80 / 100

228. MOUSTIERS - XVIIIe siècle

Porte-huilier ovale ajouré en faïence à décor en camaïeu vert de figures grotesques et oiseaux fantastiques sur terrasses fleuries.

Longueur : 23 cm 80 / 100

229. MOUSTIERS - XVIIIe siècle

Théière couverte en faïence à décor polychrome de fleurs sur fond jaune.

Hauteur : 15 cm 40 / 80

230. MOUSTIERS - XVIIIe siècle

Écuelle ronde couverte en faïence à décor polychrome de bouquets de fleurs sur fond jaune.

Longueur : 24 cm 60 / 80

231. MOUSTIERS - XVIIIe siècle

Verseuse couverte en faïence à décor polychrome de bouquets de fleurs sur fond jaune.

Hauteur : 17,5 cm 100 / 150



222



233

236. MOUSTIERS (genre de)

Petite terrine ovale couverte à bord contourné en faïence à décor polychrome de fleurs sur fond jaune.

Dans le style du XVIIIe siècle

Longueur : 24 cm

30 / 50

237. MOUSTIERS - XVIIIe siècle

Moutardier balustre sur plateau attenant circulaire et un corps de pot à sucre en faïence à décor polychrome de bouquets de fleurs sur fond jaune.

Hauteurs : 10,5 cm et 8 cm

50 / 80

238. MOUSTIERS - XVIIIe siècle

Tasse et sa soucoupe en faïence à décor polychrome de fleurs sur fond jaune.

Hauteur : 5 cm - Diamètre : 11 cm

50 / 70

239. MOUSTIERS - XVIIIe siècle

Petite jardinière ovale en faïence reposant sur trois pieds, à décor polychrome d'un berger et son chien dans un paysage contenu dans un médaillon cerné de rinceaux rocaille et fleurs, les anses en forme de corde tressée.

Marqué : F. OL.P. en manganèse

Manufacture d'Oléryes

Longueur : 24 cm

100 / 150

240. MOUSTIERS - XVIIIe siècle

Assiette à bord contourné en faïence à décor polychrome de bouquets de fleurs décentrés sur fond jaune.

Diamètre : 24,5 cm

100 / 150

241. MOUSTIERS - XVIIIe siècle

Paire de bouquetières d'applique en faïence à décor polychrome de bouquets de fleurs sur fond jaune.

Hauteur : 15,5 cm - Longueur : 19 cm

400 / 600

242. MOUSTIERS ou VARAGES - XVIIIe siècle

Bouquetière d'applique en faïence à décor polychrome de bouquets de fleurs, les prises latérales en forme de fruits.

Hauteur : 16 cm

50 / 80



235

232. MOUSTIERS - XVIIIe siècle

Écuelle ronde couverte en faïence à décor en camaïeu bleu d'une figure grotesque et animal fantastiques sur des terrasses fleuries.

Longueur : 27,5 cm

60 / 80

233. MOUSTIERS - XVIIIe siècle

Drageoir polylobé en faïence à décor en camaïeu bleu dans le style de Berain au centre d'un amour tenant un arc, debout sur une console entre deux sphinges dans un entourage de draperies suspendues et rinceaux feuillagés.

Longueur : 22 cm

120 / 150

234. MOUSTIERS - XVIIIe siècle

Assiette à bord contourné en faïence à décor polychrome de bouquets de fleurs décentrés sur fond jaune.

Diamètre : 24,5 cm

100 / 150

234 bis. Probablement MARSEILLE - XVIIIe siècle

Assiette à bord contourné en faïence à décor polychrome de bouquets de fleurs décentrés sur fond jaune.

Diamètre : 24,5 cm

100 / 150

235. MOUSTIERS - XVIIIe siècle

Sucrier ovale couvert en faïence à décor polychrome de bouquets de fleurs sur fond jaune, la prise en forme de branche.

Longueur : 19 cm

100 / 150



241

243. VARAGES - XVIII^e siècle

Paire de bouquetières d'applique en faïence à décor polychrome de village animé, les anses en forme de branche.

Hauteur : 14,5 cm 80 / 120

244. Apt Le Castellet - XVIII^e siècle

Statuette en terre vernissée à glaçure verte, beige et manganèse représentant un jeune homme debout coiffé d'un tricorne et portant une boîte en bandoulière.

Hauteur : 16 cm 300 / 500

245. MARSEILLE - XVIII^e siècle

Théière couverte en faïence à décor polychrome de bouquets de fleurs sur fond jaune, la prise en forme de fruit et feuillage.

Manufacture de Fauchier

Hauteur : 10 cm - Longueur : 18 cm 120 / 150

246. MARSEILLE - XVIII^e siècle

Cafetière marabout couverte en faïence à décor polychrome de fleurs sur fond jaune, le manche latéral en faïence.

Manufacture de Fauchier

Hauteur : 22,5 cm 200 / 300

247. MARSEILLE - XVIII^e siècle

Théière globulaire couverte en faïence à décor polychrome de bouquets de fleurs sur fond jaune.

Hauteur : 15 cm 100 / 150

248. SUD DE LA FRANCE - XVIII^e siècle

Plat en faïence à décor polychrome de fleurs, bords chantournés.

Diamètre : 39,5 cm 80 / 120

249. Pot couvert de forme balustre

sur piedouche en faïence à décor polychrome, deux inscriptions « Miel De NARBO ».

XIX^e siècle

Hauteur : 46 cm 80 / 120



250



251

250. MONTPELLIER - XVIII^e siècle

Bannette rectangulaire en faïence munie de deux anses en forme de corde tressé à fond pointillé à décor en camaïeu bleu au centre de deux femmes autour d'un arbre sur une scène encadrée de draperies suspendues et architectures.

Longueur : 29 cm 300 / 500

251. MONTPELLIER ou CLERMONT - FERRAND - XVIII^e siècle

Paire de seaux à bouteille en faïence munis de deux anses à décor en camaïeu bleu de rinceaux feuillagés.

Hauteur : 22 cm 400 / 600

252. Non venu

253. Non venu



246

254. MOUSTIERS et SUD-OUEST - XVIIIe siècle

Deux assiettes à bord contourné en faïence à décor en camaïeu vert d'un joueur de luth et une femme tenant une corde sur des terrasses fleuries.

Diamètre : 24 cm 50 / 80

255. SUD-OUEST - XVIIIe siècle

Porte-huilier en faïence à décor en camaïeu bleu de rinceaux feuillagés et réserves à fond pointillé.

Longueur : 20 cm 60 / 80

256. SUD-OUEST - XVIIIe siècle

Saucière ovale à deux anses latérales à décor en camaïeu orangé de fleurs et rinceaux.

Longueur : 20 cm 30 / 50

257. SUD-OUEST - XVIIIe siècle

Pot à deux anses en faïence à décor en camaïeu bleu de fleurs dans des médaillons.

Hauteur : 14 cm 30 / 40

258. SUD-OUEST - XVIIIe siècle

Pot à eau balustre en faïence à décor en camaïeu vert de figure grotesque et volatiles sur terrasses fleuries.

Hauteur : 23 cm 60 / 80

259. SUD-OUEST - XVIIIe siècle

Saucière ovale en faïence à décor polychrome de bouquets de fleurs, l'anse à fond manganèse et jaune.

Longueur : 24 cm 60 / 80

260. SUD-OUEST - XVIIIe siècle

Jardinière rectangulaire reposant sur quatre pieds en faïence à décor en camaïeu vert d'un Chinois et d'oiseaux sur des terrasses fleuries.

Longueur : 34 cm 100 / 150

261. NEVERS et SUD DE LA FRANCE - XVIIIe et XIXe siècles

Lot de faïences comprenant sept assiettes, un pique-fleurs et une salière.

50 / 80

262. Lot d'assiettes diverses en faïence polychrome.

20 / 30

263. EST DE LA FRANCE - XIXe siècle

Plat dit «à perdreau» et une assiette en faïence à décor polychrome de fleurs.

Longueur du plat : 33,5 cm - Diamètre de l'assiette : 24 cm 30 / 40

264. NAPLES - XVIIe siècle

Albarellero légèrement cintré en faïence à décor en camaïeu bleu et orangé d'un saint évêque tenant une crosse et une bible dans un entourage de rinceaux feuillagés et l'inscription Ung Basilico sur la base.

Hauteur : 17,5 cm 200 / 300



264

265. SAVONE (attribuée à) - Fin du XVIIIe / début du XIXe siècle

Statuette en faïence représentant un jeune homme debout accoudé contre une colonne sur une terrasse, à décor polychrome.

Hauteur : 20 cm 80 / 120

266. ITALIE - XVIIIe siècle

Saucière ovale en faïence à décor polychrome de bouquets de fleurs en qualité contournée, rinceaux rocaille en relief rehaussés en polychromie sur les bords.

Longueur : 21 cm 100 / 150



266



273. ESPAGNE - Fin du XVIIIe / XIXe siècle

Neuf albarelli en faïence légèrement cintré à décor en camaïeu bleu de volatiles sur des terrasses avec arbustes.

Hauteur : 26 cm et 25 cm 500 / 600

274. ESPAGNE - Fin du XVIIIe / XIXe siècle

Trois albarelli en faïence de forme cylindrique légèrement cintré à décor en camaïeu bleu de volatiles sur des terrasses avec arbustes.

Hauteur : 18,5 cm 200 / 300

275. TALAVERA - XVIIIe siècle

Deux petits pots en faïence de forme ovoïde sur piédouche à décor en camaïeu bleu de volatiles parmi des arbustes sur une terrasse.

Hauteur : 10,5 cm 80 / 100

276. ESPAGNE, CATALOGNE - XVIIIe siècle

Sept petits plats ronds en faïence à décor en camaïeu bleu de fleurs stylisées dans un médaillon au centre encadré de quatre compartiments fleuris.

Diamètre : 22 cm et 19 cm 100 / 200

277. ESPAGNE, TALAVERA - XVIIIe siècle

Une coupe tazza sur piédouche et un petit plat rond en faïence à décor en camaïeu bleu d'un oiseau dans un paysage et une chaumière.

Diamètre : 23 cm et 20 cm 120 / 150

278. TALAVERA - XVIIIe siècle

Trois plats ronds en faïence à décor en camaïeu bleu d'un homme marchant dans un paysage sur l'un, de deux oiseaux sur le second et de fleurs sur le troisième.

Diamètre : 29,5 cm 200 / 300

279. ESPAGNE - XIXe siècle

Deux pots de pharmacie couverts sur piédouche en faïence à décor polychrome d'une inscription pharmaceutique dans un cadre rectangulaire cerné de rangs de perles et feuillage.

Hauteur : 24 cm 100 / 150

267. Pot couvert brûle-parfum en faïence polychrome de forme balustre à décor d'un médaillon orné d'une scène galante et de guirlandes fleuries.

Fin du XVIIIe siècle

Hauteur : 20 cm 50 / 80

268. Cruche en faïence fine

à décor de fleurs polychrome, porte une inscription «Soy de PePe Miguel Segurada Convento De Capuchinos».

Fin du XVIIIe ou début du XIXe siècles 50 / 80

269. ESPAGNE, MANISES - XVIIIe siècle

Plat rond creux en faïence hispano-mauresque à décor ocre lustré sur fond chamois au centre d'un pardalot parmi des œillets.

Diamètre : 34,5 cm 200 / 300

270. ESPAGNE, CATALOGNE - XVIIIe siècle

Deux albarelli en faïence de forme cylindrique légèrement cintré à décor en camaïeu bleu d'une inscription pharmaceutique dans un bandeau oblique sur fond de paysage animé, lièvre et feuillage.

Hauteur : 30 cm 200 / 300

271. ESPAGNE, CATALOGNE - XVIIIe siècle

Deux albarelli légèrement cintré en faïence à décor en camaïeu bleu d'une inscription pharmaceutique dans un bandeau oblique, l'un sur fond de rinceaux feuillagés, l'autre entouré de lièvre courant dans un paysage.

Hauteur : 21 cm et 19 cm 100 / 120

272. ESPAGNE, CATALOGNE - XVIIIe siècle

Trois albarelli en faïence de forme cylindrique légèrement cintré à décor en camaïeu bleu d'une inscription pharmaceutique dans un cartouche cerné de rinceaux rocaille et coquille, rinceaux feuillagés sur les bords.

Hauteur : 31 cm 700 / 1 000





280. ESPAGNE - XIXe siècle

Huit plats ronds en faïence à décor polychrome variés de fleurs, fortification, vase, pagodes et volatiles.

Diamètre : 32,5 cm à 30 cm 100 / 150

281. ESPAGNE - XIXe siècle

Dix plats ronds en faïence à décor en camaïeu bleu et à décor polychrome variés de fleurs, arbustes, rosaces et volatiles.

Diamètre : 33 cm à 30 cm 100 / 150

282. ESPAGNE - XIXe siècle

Huit plats ronds en faïence à décor polychrome et à décor en camaïeu bleu variés de fleurs, terrasses feuillagés, animaux, rosace et volatiles.

Diamètre : 33 cm à 29 cm 100 / 150

283. ESPAGNE - XIXe siècle

Plat rond en faïence à décor polychrome d'un voilier à trois mâts devant une tour fortifiée.

Diamètre : 33,5 cm 50 / 80

284. ESPAGNE - XIXe siècle

Deux plats ronds en faïence à décor polychrome en plein d'un oiseau sur une terrasse devant un arbuste en fleur.

Diamètre : 34 cm 80 / 100

285. ESPAGNE - XIXe / XXe siècle

Deux albarelli en faïence à décor en camaïeu bleu de voiliers et tiges fleuries.

Hauteur : 27 cm et 18 cm 80 / 100

286. Centre de table pique-fleurs

en forme de canard en faïence verte.

Longueur : 30 cm 20 / 30

287. Statuette en porcelaine de Saxe

représentant une scène galante.

Hauteur : 20 cm 40 / 60

288. MEISSEN - Fin du XIXe siècle

Statuette en porcelaine représentant une vache couchée à décor polychrome.

Marquée : épées croisées en bleu et 956 en creux.

Longueur : 10 cm 150 / 200

289. MEISSEN - Fin du XIXe siècle

Statuette en porcelaine représentant un singe debout jouant de la flûte à bec, à décor polychrome et or.

Marquée : épées croisées en bleu.

Hauteur : 13 cm 150 / 200

290. Paire d'assiettes en porcelaine

de Saxe à décor polychrome de fleurs et reliefs.

XIXe siècle

Diamètre : 24 cm 100 / 150

291. SAMSON - Fin XIXe siècle

Paire de vases d'appliques tenus par deux enfants, en porcelaine de Samson émaillée polychrome à décor de fleurs de pivoinés, deux anses en forme de têtes de chimères supportant des anneaux.

Au revers, la marque de Samson.

Hauteur : 16,4 cm 50 / 100

292. Six tasses et leurs soucoupes

à décor aux barbeaux en porcelaine. 10 / 20

293. Vase corbeille en porcelaine

doré à décor ajouré.

XIXe siècle

Hauteur : 24,5 cm 20 / 30

294. Verseuse en terre cuite émaillée brun

Hauteur : 28 cm 30 / 50

295. Centre de table en terre cuite émaillée

brune de forme polylobée à rebords ajouré.

Longueur : 38 cm 30 / 40



TABLEAUX DU XIX^e ET XX^e SIECLE

OBJETS DU XX^e SIÈCLE



296. Louis PAUL (1854-1922)

Paysage au château cathare, Montsegur

Huile sur toile, signée en bas à droite

50,5 x 60 cm

100 / 150

297. Louis PAUL (1854-1922)

Paysage, vue d'un village dans les Pyrénées

Huile sur toile signée en bas à droite

50,5 x 60 cm

100 / 150

298. Non venu

299. Richard BURGSTHAL (1884-1944)

La boutique dans un souk

Aquarelle, signée en bas à droite, datée 22

38,5 x 31,5 cm

300 / 400

300. Richard BURGSTHAL (1884-1944)

Paysage d'une ville, ruelle

Aquarelle, signée en bas à droite, datée 22

38,5 x 31,5 cm

300 / 400

301. Richard BURGSTHAL (1884-1944)

Paysage fantastique

Huile sur toile signée au milieu à gauche

80 x 100 cm

400 / 600

302. Jean-Carl de VALLEE (XX^e siècle)

Saint François d'Assise

Aquarelle, signée

32,5 x 23,5 cm

Cadre en bois doré de la fin du XVIII^e siècle 30 / 50

303. Non venu

304. LALIQUE France

Plat aux marguerites en verre pressé moulé.

Signé sous la base

Diamètre : 33 cm

120 / 180

305. Lampe horloge

en métal chromé et laqué.

Circa 1930

Hauteur au mécanisme : 18 cm 20 / 30

306. Théodore HAVILAND pour PRIMAVERA

Plat creux à anses en porcelaine jaune à décor d'une rose.

Signé

Circa 1920

Longueur : 26,5 cm

30 / 40

307. Non venu

308. Lot de quatre réveils

dont deux Jaz et un Peugeot.

30 / 40

309. Giancarlo CASTELLI, PLIA

Paire de chaises pliantes.

Editions Anonyma - Castelli, vers 1960

75 x 43 x 47 cm

50 / 80

310. Suite de douze chaises

en métal chromé, l'assise et le dossier en simili cuir.

73 x 46,9 x 50 cm

300 / 500

311. Lot d'estampes

diverses dont Céry, Hambourg, Bonnefoy, Chapealin-Midy, Jean-Pierre Alaux, Jouenne, Carzou.

40 / 60



VENTE EN PRÉPARATION

BIJOUX & ORFÈVRERIE
22 MAI 2024



ROLEX Oyster Perpetual Day Date en or
jaune 18 k adjudgé 9 150 €



Diamant de taille brillant pesant 2,24 ct-
Couleur F - VS2 adjudgé 12 500 €



ITALIE
DESANA : Antoine Marie Tizzone (1598-1641)
2 doppie or. n.d. 13,37 g.
Fr. 237.
Adjugé 8 800 €



Pendentif en or jaune 18 k (750 millièmes)
de forme octogonale serti au centre d'une
émeraude adjugé 7 300 €

