



ventes aux enchères  
Toulouse  
Albi - Montauban

MARAMBAT  
de MALAFOSSE

## AUTOMOBILE

Mercredi 10 avril 2024 à 14h30

Expert : Olivier GARCIA

Lieu de vente :

TDVE - 37 chemin du Chapitre - 31000 TOULOUSE



DROUOT.com  
Live

INTERENCHERES  
LIVE

expositions publiques

Mercredi 10 avril : 10h-12h et 14h-14h30  
Chez TDVE - 37 chemin du Chapitre - 31000 TOULOUSE

Listes et Photos visibles sur [www.marambat-malafosse.com](http://www.marambat-malafosse.com)

### TOULOUSE

ALBI  
48, Rue Emile Grand  
ALBI  
Tél. 05 63 38 30 68

Hôtel des Ventes de Toulouse  
7, rue d'Astorg - [contact@marambat-malafosse.com](mailto:contact@marambat-malafosse.com)  
Tél. 05 61 12 52 02

MONTAUBAN  
12, Pl. Roosevelt  
MONTAUBAN  
Tél. 05 63 66 12 13



OLIVIER GARCIA  
EXPERTISE AUTOMOBILE

## RAPPORT D'EXPERTISE



---

**Olivier GARCIA Expertise**

51 rue des Paradoux – 31000 TOULOUSE Tél 06.84.96.31.91 E-mail : [oge@orange.fr](mailto:oge@orange.fr)  
[www.ogexpertise.com](http://www.ogexpertise.com) - N° SIRET : 797 523 487 00016



OLIVIER GARCIA

EXPERTISE AUTOMOBILE

## COMPTE RENDU D'EXPERTISE

Dossier n°24012

---

Le 16 janvier 2024, à la demande de la SARL MARAMBAT - De MALAFOSSE sise 7 rue d'Astorg 31000 Toulouse, nous avons procédé à l'expertise du véhicule de marque ROLLS ROYCE, immatriculé 3340 MV 32, afin d'établir un état descriptif.

Lieu de l'expertise : Garage DELKO  
Route de Plantaurel  
LABARTHE SUR LEZE

### 1. IDENTIFICATION DU VÉHICULE

Marque :	ROLLS ROYCE
Modèle :	SILVER SPIRIT V8 6.75 Litres
Immatriculation :	3340 MV 32
Genre :	VP
Année de mise en circulation :	15/10/1981
Couleur :	Bleu
N° de série carte grise :	SCA2S000XBCX02935
N° de série frappé sur caisse :	SCAZS000XBCX02935
N° de série sur plaque constructeur :	SCAZS000XBCX02935
Puissance fiscale :	54
Énergie :	Essence
Places assises :	5
Kilométrage relevé au compteur :	110574 km
Carrosserie :	Conduite Intérieure
Pneumatiques :	
Pneus avant (235/70R15) :	30 % 1201 (GOOD YEAR)
Pneus arrière (235/70R15) :	20 % 0704 (AVON)
	Remplacement à prévoir

### OBSERVATIONS

Véhicule pourvu d'une carte grise française ancien format (date de certificat : 9/02/2009).  
Nous notons la concordance du numéro de série figurant sur le certificat d'immatriculation avec ceux présents sur le véhicule (frappe à froid et plaque constructeur).  
Celle la lettre Z a été remplacé de manière erronée par le chiffre 2 en quatrième position du numéro de série sur la carte grise.  
La plaque constructeur confirme l'origine française de cette ROLLS ROYCE.



### **Description du numéro de série**

- **SC** : Rolls-Royce Motor Cars Limited
- **A** : Rolls-Royce
- **ZS** : Silver Spirit
- **00** : 6.75 Litre V8, atmosphérique, non-catalysé
- **0** : Restraint type other than usa prior to 1987
- **X** CHECK DIGIT
- **B** : 1981
- **C** : Crewe, W Willesden (Factory Location)
- **X** : Left hand drive
- **02935** : Châssis Serial Number

Le manuel d'utilisation en français est présent.

## **2. CONDITIONS D'EXAMEN DU VEHICULE**

- Examen visuel sans démontage au sol et sur fosse.
- Essai routier non réalisé.
- Les zones de carrosserie et de structure non accessibles visuellement ou revêtues de produit anticorrosion et/ou insonorisant n'ont pu être examinées.
- L'absence de démontage et de contrôle (métrologie, test résistance à la charge, passage aux bancs) ne nous permet pas de détecter une éventuelle défaillance au niveau moteur, direction, suspensions, freinage et circuit électrique.
- Expertise réalisée sur la base des documents fournis par le propriétaire.

## **3. ETAT GENERAL DU VEHICULE**

Nous avons procédé à nos investigations et constaté ce qui suit :

### **A. Carrosserie**

- Ajustage et fonctionnement des éléments carrosserie : corrects
- Absence de déformation visible sur la ceinture de caisse
- Eléments chromés en bon état de conservation

### **Soubassement**

- Absence de déformation anormale visible sur les éléments de structure
- Plancher de caisse en bon état apparent de conservation
- Protection anti-gravillon ancienne, visible sur le soubassement





## **B. Peinture**

- Peinture ayant fait l'objet d'une réfection extérieure ancienne avec un changement de teinte
- Teinte actuelle : Windsor Blue
- Code peinture d'origine : 9510418 (Magnolia/Beige)
- Présentation d'ensemble : passable
- Préparation perfectible
- Défauts observés :
- Détourages localisés et fissures du film peinture observées en divers points

## **C. Sellerie**

- Code sellerie : VM 846-7026
- Sièges avant en cuir beige : bon état
- Banquette arrière en cuir beige : bon état
- Garnitures d'habitacle : bon état (sauf boiseries de haut de portes dégradées)
- Ciel de pavillon : traces d'humidité
- Moquette d'habitacle marron : bon état
- Planche de bord finition bois et simili cuir : bon état (boiserie craquelée)
- Instrumentation complète présente
- Volant deux branches : bon état
- Joints : bon état
- Air conditionné
- Autoradio Pioneer

## **D. Vitrage**

- Pare-brise Triplex teinté vert : bon état
- Vitres latérales : très bon état
- Lunette arrière : très bon état

## **E. Signalisation**

- Signalisation conforme à l'origine : en état de marche
- Optiques de marque LUCAS : bon état
- Feux avant et arrière de marque LUCAS : bon état



## **F. Mécanique**

### ***MOTEUR***

#### **Caractéristiques techniques**

- Moteur : V8 à 90°
- Position : longitudinale avant
- Distribution : Arbre à cames centrale
- 8 Cylindres en V (32 soupapes)
- Cylindrée : 6750 cm<sup>3</sup>
- Alimentation : 2 Carburateurs SU
- Echappement : état apparent correct
- Mise en route non réalisée
- Défaut d'étanchéité constaté
- Moteur non bloqué

#### **Transmission**

##### **Boîte de vitesse**

- Hydra Matic (GM) 3 rapports avec convertisseur de couple
- Transmission : propulsion
- Fonctionnement non contrôlé

##### **Trains roulants**

- Suspension indépendante avec ressorts hélicoïdaux à l'avant et à l'arrière et commande hydraulique de hauteur
- Rotules de pivots avant remplacées
- Crémaillère assistée
- Jeux sur liaisons et géométrie de trains non contrôlés

#### **Freinage**

Double circuit de freinage.

Les deux circuits sont à haute-pression, et comportent chacun une pompe entraînée par le moteur, un conjoncteur-disjoncteur, un accumulateur hydraulique (sphère), et un distributeur de freinage commandé par la pédale de freins.

Un limiteur de pression, pour l'un des circuits arrière, complète le système ; il est appelé "valve G" car basé sur l'obturation progressive du passage de liquide par une bille gravissant un pan incliné et soumise à une inertie proportionnelle à la vitesse de la voiture au moment du freinage.



- Disques ventilés / étriers avant
- Disques / étriers arrière
- Flexibles de freins : anciens
- Test de freinage sur banc non réalisé
- Freinage à contrôler et réviser

## **G. Électricité**

- Faisceau électrique en état d'origine à contrôler
- Batterie BOSCH S4 010 12V 80Ah



## CONCLUSION

Le véhicule examiné a été immobilisé durant une dizaine d'années.

La carrosserie apparaît en bon état et la peinture a fait l'objet d'une réfection ancienne de qualité perfectible.

La sellerie est correctement préservée dans sa configuration d'origine.

Sur le plan mécanique, nous ne disposons pas du suivi entretien.

Une remise en route, assortie de contrôles, est à prévoir avant d'envisager un usage routier.

Ce véhicule ne dispose pas d'un contrôle technique en cours de validité.

Nous avons établi le présent Procès-Verbal d'expertise pour servir et valoir ce que de droit.

Fait en notre cabinet, le 18 janvier 2024.

Le document de référence est enregistré en notre cabinet sous le n°24012-20240118.

L'Expert, M. GARCIA Olivier  
Agrément n° 000861 - VE



La conformité au code de la route n'est pas l'objet de ce rapport.

L'expert dégage toute responsabilité quant à d'éventuelles transformations apportées au véhicule de nature à modifier les caractéristiques d'origine constructeur.

L'examen du véhicule est établi sans démontage.

Il ne permet pas d'apprécier l'état d'usure et la qualité d'assemblage des organes non accessibles.

Cet examen ne saurait en conséquence constituer une garantie de longévité des organes considérés, ni se substituer aux obligations légales du vendeur.

L'état, ci-dessus décrit, ne peut préjuger de l'évolution de la situation du matériel en fonction des conditions d'usage et d'entretien.





OLIVIER GARCIA

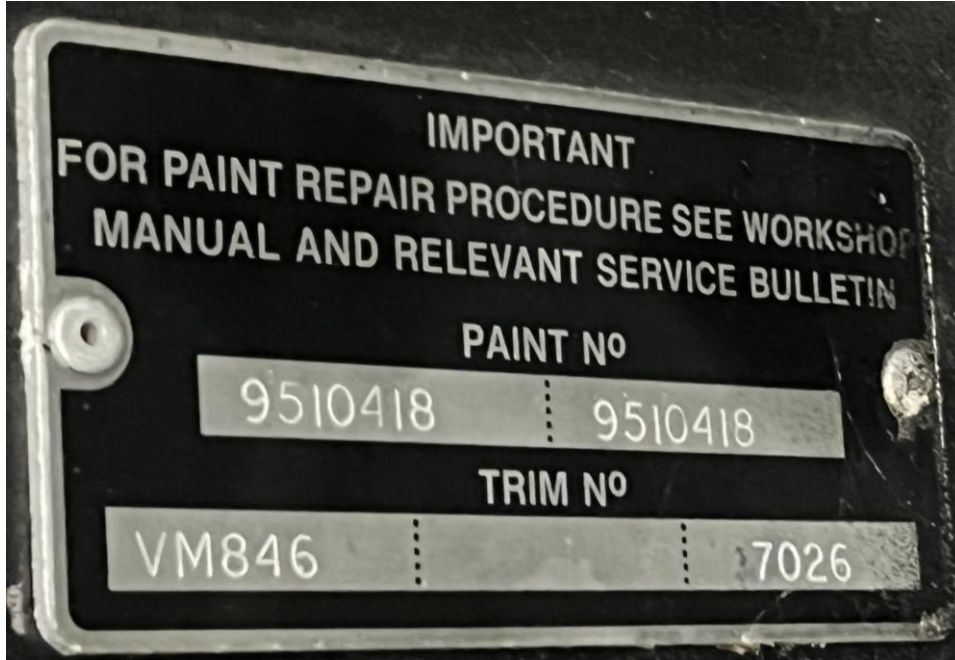
EXPERTISE AUTOMOBILE

## Planche 1





Planche 2







OLIVIER GARCIA  
EXPERTISE AUTOMOBILE

### Planche 3







OLIVIER GARCIA  
EXPERTISE AUTOMOBILE

## Planche 4







OLIVIER GARCIA  
EXPERTISE AUTOMOBILE

## Planche 5





OLIVIER GARCIA  
EXPERTISE AUTOMOBILE

## Planche 6







**Planche 7**





OLIVIER GARCIA  
EXPERTISE AUTOMOBILE

## Planche 8







Planche 9







Planche 10







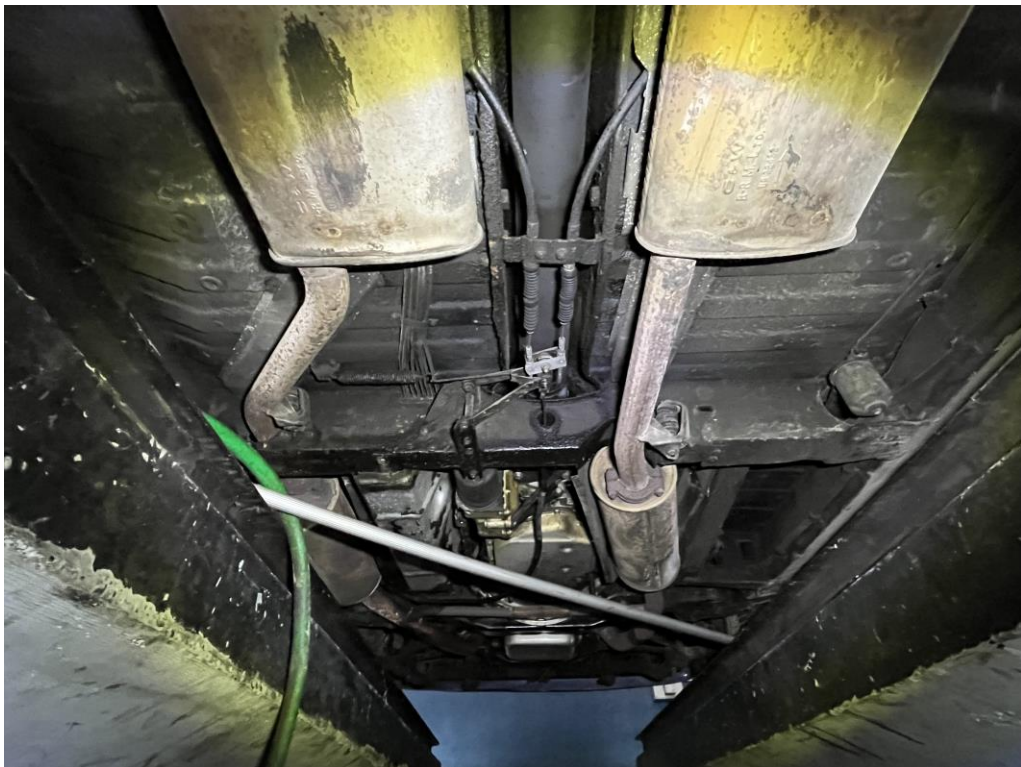
Planche 11







Planche 12







**Planche 13**







Planche 14







Planche 15







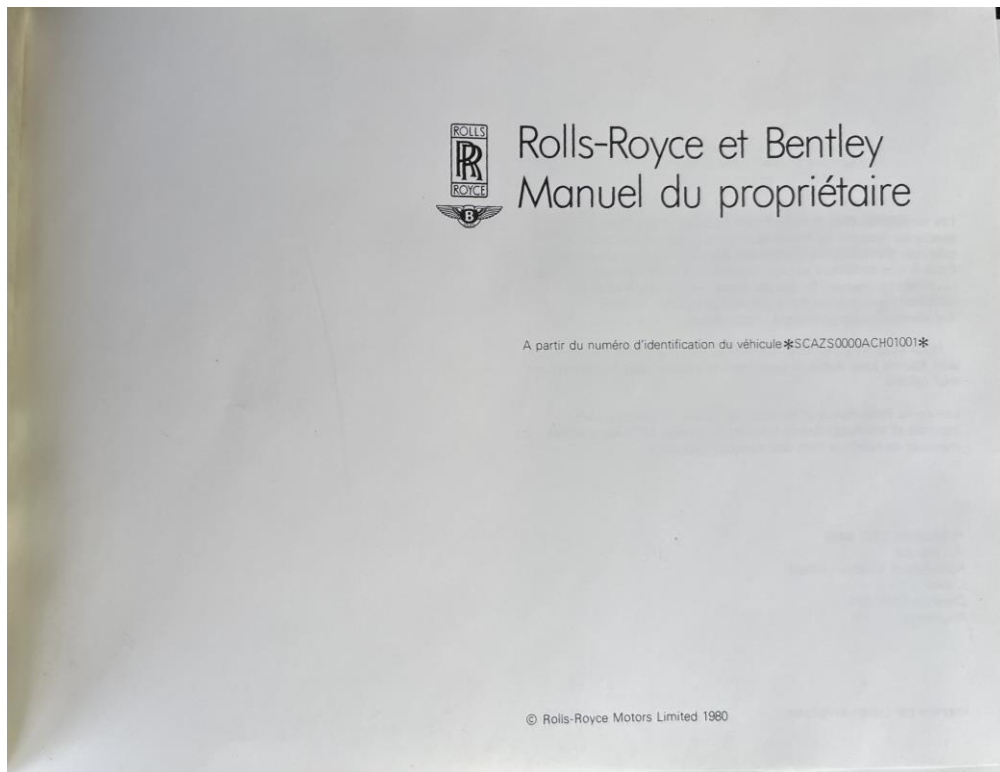
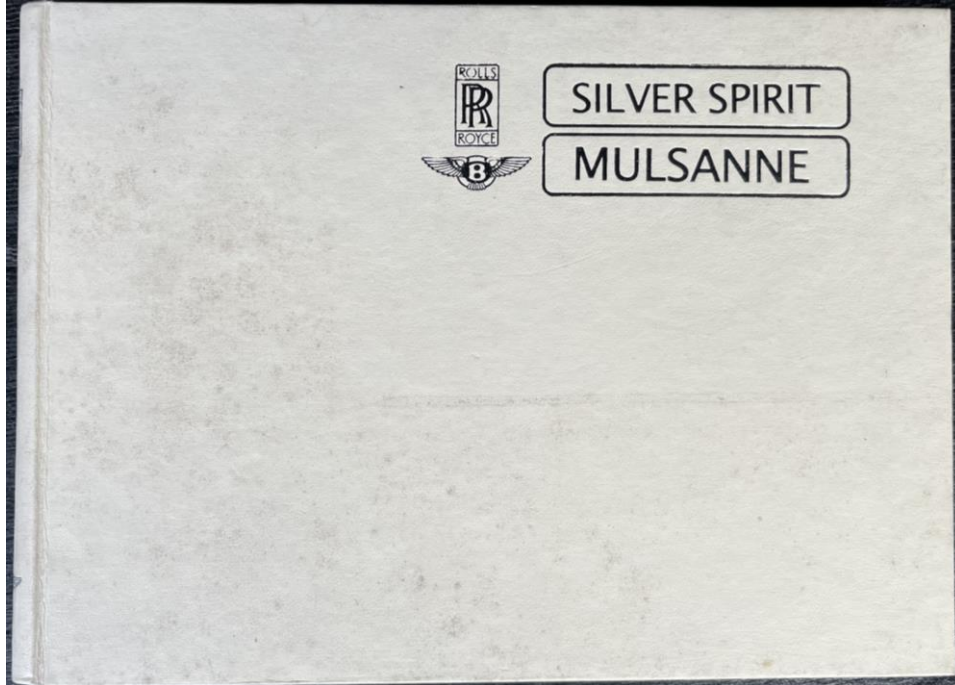
Planche 16





OLIVIER GARCIA  
EXPERTISE AUTOMOBILE

## ANNEXE 1





ANNEXE 2

**Spécification et renseignements généraux**

**Position de l'appoint du système uniquement avec l'huile spécifiée.**

Le serrage du frein de stationnement actionne une paire de étriers hydrauliques sur chaque roue. Le serrage du frein de stationnement se fait par une pédale, avec déblocage à main séparé.

Le tableau de bord comporte deux circuits d'ampères témoins s'allument sur le tableau de bord pour indiquer un manque de pression dans l'un des deux circuits.

Le tableau de bord comporte un niveau en baisse de l'huile minérale dans le tableau de bord. Une déflectuosité de l'ampoule des feux d'arrêt et le tableau de bord de stationnement.

	Métriques	Britanniques	Américaines
Hydrauliques de frein et de réglage de direction	4,0 litres	7,0 pintes	8,4 pintes
Changeur de vitesse	15,9 litres	28 pintes	33,6 pintes
Changeur de vitesse - huile	9,4 litres	16,5 pintes	19,8 pintes
Changeur de vitesse - huile	8,4 litres	14,8 pintes	17,7 pintes
Changeur de vitesse - huile	2,6 litres	4,5 pintes	5,4 pintes
Changeur de vitesse - huile	108 litres	23,75 gal.	28,5 gal.
Changeur de direction	0,75 litre	1,33 pinte	1,66 pinte
Changeur de vitesse à l'huile	10,6 litres	18,7 pintes	22,5 pintes
Changeur de vitesse dans le carter	2,8 litres	5,0 pintes	6,0 pintes
Changeur de vitesse dans le carter	4,5 litres	8,0 pintes	9,6 pintes
Changeur de vitesse - huile	5,0 litres	8,8 pintes	10,5 pintes

**Dimensions**

Longueur

Voitures autres que celles conformes aux normes nord-américaines

Rolls-Royce	5268 mm	(207,42 pol)
Bentley	5309 mm	(209,01 pol)

Voitures conformes aux normes nord-américaines

Rolls-Royce	5227 mm	(207,75 pol)
Bentley	5313 mm	(209,17 pol)

Fig. 73 Position du numéro de série du moteur