



DROUOT

LECLERE-MAISON DE VENTES
COMMISSAIRES-PRISEURS

LECLERE
MAISON DE VENTES AUX ENCHERES



LECLERE

MAISON DE VENTES AUX ENCHERES

PARIS

22, rue Chauchat 75009 Paris

MARSEILLE

5, rue Vincent Courdouan 13006 Marseille

T. +33 (0)4 91 50 00 00

F. +33 (0)4 91 67 36 59

E. contact@leclere-mdv.com

Catalogues / résultats / live / actualités sur www.leclere-mdv.com

ART RUSSE

Vendredi 22 avril 2016 à 14h30 / DROUOT Salle 7

Expositions

Judi 21 avril de 11h00 à 21h00 et Vendredi 22 avril de 11h00 à 12h00

téléphone pendant l'exposition : 01 48 00 20 07

Commissaires-priseurs

Damien Leclere - Delphine Martin-Orts



Spécialiste

Ivan Birr

tél. +33 (0)7 50 35 80 58 / birr@leclere-mdv.com
assisté de Alisa-Anastasia Birr pour l'ensemble de la vente





ŒUVRES D'ART, MINIATURES,
VUES DE SAINT-PÉTERSBOURG DE L'ÉPOQUE
DES EMPEREURS ALEXANDRE IER ET NICOLAS IER
1801-1855

Живопись, миниатюры,
виды Санкт-Петербурга,
предметы декоративно-прикладного искусства
Эпоха Александра I и Николая I
1801-1855



01.

ECOLE RUSSE, vers 1810, d'après GÉRHARD VON KUGELCHEN
(1772-1820)

Portrait de l'empereur Alexandre I^{er}

Pastel sur papier

39,5 x 31,5 cm.

Император Александр I

Русская школа, по оригиналу Герхарда фон Кюгельгена
(1772-1820)

Пастель, бумага, около 1801

39,5 x 31,5 см.

7 000 - 7 500 €

02.

LEONHARD POSCH (1750-1831)

Portrait de l'empereur Alexandre I^{er}, premier quart du XIX^e siècle

Marbre blanc, bronze doré et verre translucide

D. : 14 cm.

Un modèle similaire en plâtre est reproduit dans l'ouvrage d'ANNE FORSCHER-TARRASCH, *Leonhard Posch Porträtmodelleur und Bildhauer*, Berlin, ill. 155, p. 83.

Император Александр I

Л. Пош (Posch, 1750-1830), медальон по модели

Мрамор, золоченая бронза, бесцветное стекло, начало XIX в.

Диам.: 14 см.

Император изображен в мундире лейб-гвардии Семеновского полка со звездой и лентой ордена св. Владимира

3 200 - 3 400 €



03.

ARMOIRES DE LA FAMILLE SIMONOFF

Titre de noblesse délivré au cornette de la garde montée le 28 novembre 1800

Un feuillet calligraphié à l'encre, comprenant en son centre une importante composition héraldique peinte à la gouache et à l'aquarelle rehaussée à l'or.

Feuillet en vélin : 42,5 x 29 cm.

Copie authentique de l'époque faite sur le registre héraldique de l'Empire de Russie.

Герб рода Симоновых

Выдан корнету лейб-гвардии Конного полка Николаю Андреевичу Симонову 28 ноября 1800 г.

Пергамент, золото, акварель, гуашь

2 стр.: 42,5 x 29 см.

Из Российского Императорского Гербовника.

1 100 - 1 200 €



04.

ECOLE RUSSE, première moitié du XIX^e siècle

Portrait de l'empereur Alexandre I^{er}

Miniature peinte à l'émail sur ivoire dans un cerclage vermeil plus tardif

5,5 x 4,5 cm.

Император Александр I

Миниатюра, эмаль, серебряные золоченые рамки, 1-я половина XIX в.

5,5 x 4,5 см.

Император изображен в генеральском мундире с орденами Подвязки (Великобритания), Меча (Швеция), св. Георгия 4-й степени, Марии-Терезии (Австрия), Железного креста (Пруссия) и медалью «В память Отечественной войны 1812 г.», с объединенной звездой ордена св. Андрея Первозванного и ордена Подвязки, лентой ордена св. Андрея Первозванного

4 000 - 5 000 €

05.

CHARLES LOUIS BAZIN (1802-1859) d'après l'original du baron

GÉRARD (1770-1837)

Portrait de l'empereur Alexandre I^{er}

Lithographie, éditée par Delpech, 1830

48 x 30,5 cm.

Император Александр I

Базен (Charles Louis Bazin, 1802-1859) по оригиналу Ф. П. Жерара 1815 г.

Литография, 1830 г.

Под изображением: *Imp. Lith. de Delpech Bazin / Alexandre I^{er} / Empereur Autocrate de toutes les Russies.*

Император изображен в генеральском мундире с орденами Подвязки (Великобритания), Меча (Швеция), св. Георгия 4-й степени, Марии-Терезии (Австрия), Железного креста (Пруссия) и медалью «В память Отечественной войны 1812 г.», с объединенной звездой ордена св. Андрея Первозванного и ордена Подвязки, лентой ордена св. Андрея Первозванного

220 - 250 €





06.

FRANÇOIS PASCAL GÉRARD (1770-1837) atelier de
Portrait de l'empereur Alexandre I^{er}
Huile sur toile, vers 1820
63 x 49 cm.

Ce portrait à inspiré les portraitistes russes, notamment celui de Chevelkine conservé à la galerie Trétiakov (inv. 30440).

Император Александр I

Ф. П. Жерар (F. P. Gerard, 1770-1837) мастерская
Холст, масло, около 1820 г.
63 x 49 см.

Император изображен в генеральском мундире с орденами Подвязки (Великобритания), Меча (Швеция), св. Георгия 4-й степени, Марии-Терезии (Австрия), Железного креста (Пруссия) и медалью «В память Отечественной войны 1812 г.», с объединенной звездой ордена св. Андрея Первозванного и Подвязки, лентой ордена св. Андрея Первозванного

18 000 - 20 000 €



07.

JOHN FIELD (1771-1841)

Portrait en silhouette du comte Sémen Romanovitch Vorontsov (1744-1832)

Silhouette, papier et encre, vers 1804

8,5 x 6 cm. (ovale)

Граф Семен Романович Воронцов

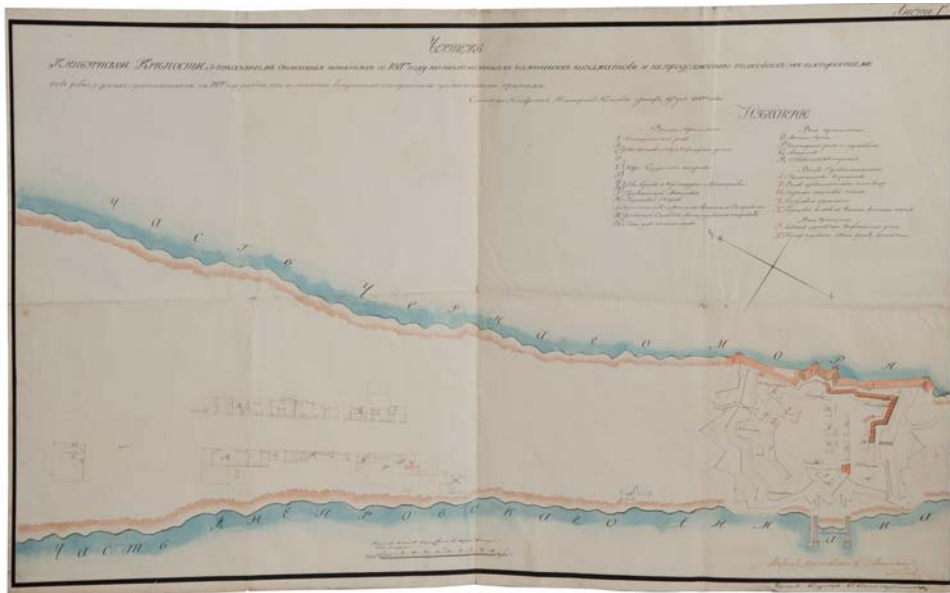
Джон Филд (John Field, 1771-1841)

Силуэт, бумага, тушь, 1804 г.

8,5 x 6 см. овал

Граф Семен Романович Воронцов (1744-1832) родился в аристократической семье, 1762г. – камер-юнкер, затем поручик Преображенского полка. Отличился в войне с турками. С 1782 г.- посланник в Венеции, через два года – в Лондоне, где оставался в течение 20 лет. Выдающийся дипломат.

2 600 - 2 800 €



08.

PLAN de la forteresse de Kinbourg dressé en 1811

par l'architecte Tourchaninov.

Encre et aquarelle sur papier

63,2 x 99,5 cm.

План крепости Кинбурн, чертеж архитектора

Турчанинова, 1811 г.

Бумага, чернила, акварель

63,2 x 99,5 см.

900 - 1 000 €



09.

JEAN GODEFROY (1771-1839)

Portrait de l'empereur Alexandre I^{er}

Crayon sur papier, 1814

12,5 x 8,5 cm.

Император Александр I

Жан Гodefруа (Jean Godefroy, 1771-1839)

Бумага, карандаш, 1814 г.

12,5 x 8,5 см.

Рисунок выполнен с натуры во время Венского конгресса в 1814 г.

4 200 - 4 500 €



10.

SAMUEL PÉTROVITCH SHIFLIARD (1786-1838) d'après ALEXANDRE IVANOVITCH DMITRIEV-MAMONOV (1788-1836)

Bataille de Borodino, le 26 août 1812

Rare lithographie, 1822

38 x 50 cm.

Сражение при Бородино 26 августа 1812 г.

Самуил Петрович Шифляр (1786-после 1838) по рисунку Александра Ивановича Дмитриева-Мамонова (1788-1836)

Исключительно редкая литография, 1822 г.

38 x 50 см.

1 200 - 1 500 €



11.

SAMUEL PÉTROVITCH SHIFLIARD (1786-1838) d'après ALEXANDRE IVANOVITCH DMITRIEV-MAMONOV (1788-1836)

Bataille de Maloyaroslavets, le 12 octobre 1812

Rare lithographie, 1822

38 x 50 cm.

Сражение при Малоярославце Ярославце 12 октября 1812 г.

Самуил Петрович Шифляр (1786-после 1838) по рисунку Александра Ивановича Дмитриева-Мамонова (1788-1836)

Исключительно редкая литография, 1822 г.

38 x 50 см.

1 200 - 1 500 €



12.

SAMUEL PÉTROVITCH SHIFLIARD (1786-1838) d'après ALEXANDRE IVANOVITCH DMITRIEV-MAMONOV (1788-1836)

Bataille de Kulm, le 18 août 1813

Rare lithographie, 1822

38 x 50 cm.

Сражение при Кульме 18 августа 1813 г.

Самуил Петрович Шифляр (1786-после 1838) по рисунку Александра Ивановича Дмитриева-Мамонова (1788-1836)

Исключительно редкая литография, 1822 г.

38 x 50 см.

1 200 - 1 500 €



13.

GEORGES JACQUES GATINE (1773-1825) d'après NOËL DIEUDONNÉ FINARA (1787-1952)

Trois officiers russes des campagnes napoléoniennes

Gravure rehaussée à l'aquarelle, premier quart du XIX^e siècle
40,3 x 28 cm.

Русские офицеры в Отечественную войну 1812 г.

Жорж Жак Гатин (1773-1825) по оригиналу Ноэля Финара (1787-1852)

Гравюра, аутентичная раскраска акварелью, первая четверть XIX в.

40,3 x 28 см.

300 - 400 €

14.

PHILIBERT LOUIS DEBUCOURT (1755-1832) d'après CARL VERNET (1758-1836)

Militaires de la garde russe et allemande

Aquatinte rehaussée à l'aquarelle, premier quart du XIX^e siècle
40,5 x 28,3 cm.

Русский и немецкий солдаты во время наполеоновских войн

Филиберт Луи Дебюкур (1755-1832), по оригиналу Карла Верне (1758-1836)

Акватинта, аутентичная раскраска акварелью, первая четверть XIX в.

40,5 x 28,3 см.

300 - 400 €



15.

Buste de l'empereur Alexandre I^{er}, vers 1808
Bronze à patine brune, sur piédouche
H. 25 cm.

Император Александр I

По модели неизвестного скульптора, около 1808 г.
Бронза, чеканка, патинирование
Высота с цоколем: 25 см.

Модель ранее не публиковалась. Император изображен в генеральском мундире со звездой и лентой ордена св. Андрея Первозванного

6 000 - 7 000 €





16.

ECOLE RUSSE, vers 1828, d'après GEORGE DAWE (1786-1858)
Portrait miniature de l'impératrice Elisabeth Alexéievna
Miniature sur ivoire peinte à la gouache
90 x 60 cm.

***Императрица Елизавета Алексеевна в чёрном
платье и чёрной шляпе с перьями***
Неизвестный художник, по оригиналу Джорджа
Доу (1786-1858)
Миниатюра, кость, гуашь, около 1830 г.
90 x 60 см.

5 200 - 5 500 €



17.

GOBELET en verre translucide, émail blanc polychrome et rehaut d'or avec dans un ovale un angelot portant une bannière commémorant la prise de Paris par les armées impériales russes : « Paris est pris le 19 mars 1814 », au dos un monogramme cyrillique.
Manufacture impériale de verre de Saint-Pétersbourg, vers 1814.
H. : 8 cm.

Стакан с изображением летящего купидона и монограммой из литер *ЯВ* в круглом резерве после 1814 г.
Бесцветное стекло, роспись золотом и эмалевыми красками
надпись: Париж / взятъ / марта / 19. 1814
Петербургский стеклянный завод
В.: 8 см.

4 000 - 5 000 €



18.

GOBELET en verre translucide, à la base taillée en pointes de diamant, gravé à l'effigie de l'empereur Alexandre I^{er} avec l'inscription : *Notre ange est au ciel*
Manufacture impériale de Saint-Pétersbourg, vers 1825
H. : 8,1 cm.

Бокал с профильным изображением императора *Александра I* с надписью: « Notre ange est au ciel », около 1825 г.
Бесцветное стекло, алмазная грань, матовая гравировка
Петербургский стеклянный завод
В.: 8,1 см.

6 000 - 7 000 €



19.

THÉODORE PÉTROVITCH TOLSTOÏ (1783-1873) d'après
La libération d'Amsterdam, 1813
Médaillon en bas-relief, tondo inscrit dans un octogone, plâtre, relief blanc sur fond bleu clair
D. : 26,5 cm.

Освобождение Амстердама, 1813 г.
Граф Фёдор Толстой (1783-1873)
Гипс, после 1826 года, Модель была выполнена в воске в 1824 год.
26,5 x 26,5 см.

400 - 500 €

20.

COUPE DE CRISTAL translucide, à la base taillée en pointe de diamant, appliqué d'un transfert imprimé représentant l'ataman des cosaques du Don, le prince Matthieu Ivanovitch Platov (1756-1918), rehauts d'or
Manufacture impériale de Saint-Petersbourg, vers 1818
H. : 14 cm.

Бокал с портретом М. И. Платова, 1818 г.
Бесцветный хрусталь с накладным медальоном молочного стекла, гранение, роспись золотом и *en grisaille*
Петербургский стеклянный завод
В.: 14 см.

6 500 - 7 000 €



21.

Portrait de l'ataman des cosaques du Don, le prince Matthieu Ivanovitch Platov (1756-1818).

Gravure de Klein d'après IOHANN ROMBAUEUR (1782-1849), Leipzig, premier quart du XIX^e siècle.
26 x 19,5 cm.

Rovinsky, III, 54.

Атаман войска Донского Граф Матвей Иванович Платов (1756-1818)

Гравюра Кляйн по оригиналу Иоганна Ромбауера (1782-1849), первая четверть XIX в.

Литература: Ровинский, 1886-1889, том III, №54.

120 - 150 €



22.

JEAN HENRI BENNER (1776-1836)

Portrait en miniature de l'empereur Alexandre I^{er}

Miniature ovale sur ivoire, gouache et aquarelle dans un cerclage en bronze doré et ciselé, vers 1815

5,4 x 3,9 cm.

Император Александр I

Жан Анри Беннер (JEAN HENRI BENNER, 1776–1836)

Миниатюра, кость, гуашь, акварель, около 1815 г.

5,4 x 3,9 см.

Император изображен в генеральском мундире с орденами св. Андрея Первозванного, Подвязки (Великобритания), Меча (Швеция), св. Георгия 4-й степени, Марии-Терезии (Австрия), Железного креста (Пруссия) и медалью В память Отечественной войны 1812 г.

7 000 - 8 000 €

23.

ECOLE FRANÇAISE, vers 1820

Portrait de Sophie Pétrovna Swéchine

Miniature sur ivoire à l'aquarelle

12 x 10 cm.

Ce portrait est proche, par le costume et les traits du visage, de celui du peintre flamand François Joseph Kinson (1770-1839) exécuté en 1816.

Софья Петровна Свечина (1782-1857)

Неизвестный художник, около 1820 г.

Миниатюра, кость, акварель

12 x 10 см.

На обороте наклейка: *Portrait d'une fille et costume national russe. Ex collection Remy-Martin.*

Миниатюра имеет большое сходство с портретом работы Ф. Ж. Кинсона, 1816 г. Черты лица модели переданы миниатюристом со значительными отступлениями от этого портрета (кат. выст. Г. Э. Александр I, 2005, с. 75)

8 000 - 9 000 €





24.

ORESTE ADAMOVITCH KIPRENSKY (1782-1836)

Serge Nikiforivitch Marin (1776-1813)

Miniature à la gouache sur ivoire, vers 1812

65 x 55 mm.

Сергей Никифорович Марин (1776-1813)

Орест Адамович Кипренский (1782 - 1836)

Миниатюра, кость, гуашь, 1812 г.

65 x 55 см.

Сергей Никифорович Марин, флигель-адъютант Александра I. Поэт, участник царевубийства 1801г. Во время наполеоновских войн награжден золотым оружием и орденом св. Владимира. Адъютант Багратиона. Убит 12 февраля 1813 года. Кипренский был лично знаком с Мариным и выполнил несколько его портретов

18 000 - 19 000 €



25.

ALEXANDRE IVANOVITCH PLUCHARD (1777-1832) d'après
*Vue du monument de Pierre I^{er} par Falconet sur la Place
du Sénat*

Lithographie rehaussée à l'aquarelle, vers 1826
30 x 40 cm.

Памятник Петру I на Сенатской площади

Неизвестный литограф по рисунку А. Плюшара
(1777-1832)

Литография, раскрашенная акварелью, 1826 г.
30 x 40 см.

*Памятник Петру I был открыт 7 августа 1782 г.,
скульптор Э. М. Фальконэ.*

500 - 600 €

26.

ALEXANDRE IVANOVITCH PLUCHARD (1777-1832) d'après
Vue de l'hôpital de Saint-Petersbourg

Lithographie rehaussée à l'aquarelle, vers 1823
30 x 40 cm.

Петербургский госпиталь

Неизвестный литограф по рисунку А. Плюшара
(1777-1832)

Литография, раскрашенная акварелью, 1823 г.
30 x 40 см.

400 - 500 €



27.

GOBELET EN VERRE de cobalt taillé à décor floral, rehaussé à l'or
Russie, manufacture privée, vers 1840
H. : 9 cm.

Стакан с цветочным орнаментом, Россия, около 1840 г
Кобальтовое стекло, гранение, роспись золотом
Частный завод
В.: 9 см.

400 - 500 €



28.

GOBELET EN VERRE de cobalt taillé à décor floral, rehaussé à l'or
Russie, manufacture privée, vers 1840
H. : 9 cm.

Стакан с цветочным орнаментом, Россия, около 1840 г
Кобальтовое стекло, гранение, роспись золотом
Частный завод
В.: 9 см.

400 - 500 €

29.

ENSEMBLE DE QUATRE VERRES À LIQUEUR translucides ornés de vues architecturales à l'or
Manufacture impériale de verre de Saint-Petersbourg, vers 1825
H.: 10,2 cm.

Четыре рюмки с изображениями ландшафтов, около 1825 г.
Бесцветное стекло, гранение, роспись золотом
Петербургский стеклянный завод
В.: 10,2 см.

1 000 - 1 200 €





30.

KARL-JOACHIM BEGGROW (1799-1875) d'après ALEXANDRE ORLOWSKY (1777-1832)

Cochers en hiver

Lithographie rehaussée à l'aquarelle, Saint-Pétersbourg, 1820
47 x 58 cm.

MIROLOUBOVA G., *La lithographie russe. 1810-1890*, Moscou, 2006, pp. 44-47.

Catalogue de l'exposition : *Alexandre Orlovsky, les dessins des collections particulières*, Moscou, 2015

Извозчик с возом овса

Карл Беггров (1799-1875), по оригиналу А. Орловского (1777-1875).
Литография, раскрашенная акварелью, 1820 г.

41 x 58 см.

Миролюбова, *Русская литография 1810-1890 гг.*, Москва, 2006, стр. 44-47

Выставка: «Графика А. Орловского в частных собраниях», Москва 2014-2015 гг.

1 300 - 1 500 €

32.

Portrait de la Grande-duchesse Alexandra Féodorovna

Gravure au pointillé de Joseph Mécou (1771-1836) d'après Jean-Henri Benner (1836), saint-Pétersbourg, 1817.

42,3 x 29 cm.

Великая Княгиня Александра Федоровна

Гравюра Жозеф Меку (1771-1836) по оригиналу Жана Анри Беннера (1776-1836), 1817 г.

Литература: Ровинский, т. I, № 18

120 - 200 €

31.

Portrait du Grand-duc Nicolas Pavlovitch

Gravure au pointillé de F. John d'après l'oeuvre de Jean Henri Benner (1776-1836), Saint-Pétersbourg, 1917

39,7 x 28,1 cm.

Великий Князь Николай Павлович в мундире Его Величества Уланского полка

Гравюра, Ф. Джон (F. JOHN) по оригиналу Жана Анри Беннера (Benner, Jean Henri 1776-1836), 1817 г.

Литература: Ровинский, т. II, № 7

120 - 200 €





33.

ROBERT THEER (1808-1863)

Portrait miniature de l'empereur Nicolas I^{er}

Signée à droite

Miniature sur ivoire peinte à la gouache et à l'aquarelle,
vers 1840

4,2 x 2,3 cm (ovale)

Император Николай I

Роберт Тир (ROBERT THEER, 1808-1863)

Миниатюра, кость, акварель, гуашь, подпись справа, 1840-е
гг.

4,2 x 2,3 см овал

Император Николай I изображен в генеральском мундире с эполетами, стоячим вышитым золотом воротником и черном галстуке. На груди звезда и лента ордена св. Андрея Первозванного, знак ордена св. Георгия IV степени, звезда голландского королевского ордена Льва, медаль за русско-турецкую войну 1828-1829 гг.

4 000 - 4 500 €



34.

ROBERT THEER (1808-1863)

Portrait miniature de l'impératrice Alexandra Féodorovna

Miniature sur ivoire, gouache et aquarelle, vers 1840

4,4 x 2,8 cm.

Императрица Александра Федоровна

Роберт Тир (ROBERT THEER, 1808-1863)

Миниатюра, кость, акварель, гуашь, 1840-е гг.

4,4 x 2,8 мсм. овал

Императрица изображена в серебряном парчовом платье со звездой и лентой ордена св. Андрея Первозванного, на голове Малая императорская корона.

4 000 - 4 500 €



35.

PAUL ALEXANDROVITCH ALEXANDROV (1798-1832)
Palais du Grand-duc Michel
 Lithographie rehaussée à l'aquarelle.
 40 x 50 cm.

Дворец Великого князя Михаила Павловича
 Павел Александрович Александров (1798-после 1832)
 Литография раскрашенная акварелью.
 40 x 50 см.

Михайловский дворец, построенный архитектором **К. И. Росси** в 1819-1925 гг., ныне является главным корпусом Государственного Русского музея

600 - 700 €



36.

JEAN-PIERRE SUDRE (1783-1866), d'après
Portrait de la Grande-duchesse Hélène Pavlova
 Lithographie, Paris, vers 1835

Великая Княгиня Елена Павловна
 Сюдре (Jean-Pierre Sudre 1783-1866)
 Литография, 1836 г.

Под изображением: *Helene Pawlowna / lithog. Par Sudre 1836 / Imp. Lith. De Thierry Freres. Succ. De Engelmann/ a Paris.*

Аналогичный живописный портрет работы неизвестного художника около 1835 г. ранее был в собрании В. Голод в Петербурге (в настоящее время в Театральном музее).

1 200 - 1 500 €



37.

CARAFE et son bouchon en verre bleu de magnésie, taille et décors floraux à l'or et à l'argent. Manufacture privée, vers 1835

H. 25,8 cm.

Графин с пробкой, около 1835 г.

Марганцевое стекло, гранение, роспись серебром и золотом. Частный завод

В.: 25,8 см.

3 200 - 3 400 €

39.

CARAFE et son bouchon taillée à dix faces en verre opalin à décor de grotesque à l'or et l'émail jaune.

Manufacture privée, Russie, 1830.

Hauteur : 29,3 cm.

Графин десятигранный с изображениями фигур в фантастических костюмах, 1830-е гг.

Опаловое стекло, гранение, роспись золотом, желтой и коричневой эмалевыми красками частный завод

В.: 29,3 см.

4 800 - 5 000 €



38.

CARAFE et son bouchon en verre bleu de cobalt, taille et décor floral à l'or et à l'argent. Manufacture privée, vers 1835

H. 31 cm.

Графин с пробкой, около 1835 г.

Кобальтовое стекло, гранение, роспись серебром и золотом. Частный завод

В.: 31 см.

3 000 - 3 200 €





40.

GOBELET en verre taillé de cobalt clair appliqué d'un transfert imprimé au motif d'une scène cynégétique, rehaussée à l'or.
Manufacture privée, Russie, vers 1840.
Hauteur : 7,4 cm.

Стакан с изображением охоты, 1840-е гг.
Кобальтовое стекло, гранение, печать, роспись золотом и серебром
Частный завод
В.: 7,4 см.

800 - 900 €

42.

CARAFE et son bouchon en verre bleu de cobalt, taille, décor à l'or et à l'argent
Manufacture privée, Russie, vers 1840
H. : 22,5 cm.

Графин с пробкой, 1840-е гг.
Кобальтовое стекло, гранение, роспись золотом и серебром
Частный завод
В.: 22,5 см.

2 200 - 2 400 €



41.

GOBELET en verre translucide dans un étui brodé de perles
Manufacture privée, Russie, vers 1830
H. : 9 cm.

Стакан в футляре из бисера, около 1830 г.
Бесцветное стекло
Частный завод
В.: 9 см.

220 - 250 €





43.

ECOLE RUSSE, vers 1840, d'après TIMOTÉÏ ANDRÉEVITCH NEFF (1805-1877)

Broche de Dame d'honneur de l'impératrice Alexandra Féodorovna dans un cerclage d'argent orné de diamant

Miniature sur ivoire, gouache

3 x 2,3 cm (ovale)

Брошь Фрейлины Государыни Императрицы Александры Фёдоровны с мелкими бриллиантами (алмазами) в серебряной раме-футляре с портретом

Неизвестный художник по оригиналу Т. А. Неффа (1805-1877)

Миниатюра, кость, гуашь, овал, 1840-е гг.

3 x 2,3 см.

Возможно, личный подарок Императрицы, изображенной в расшитом золотом платье со звездой и лентой ордена св. Андрея Первозванного; на голове Малая императорская корона

6 000 - 7 000 €

44.

ECOLE RUSSE du début du XIX^e siècle, du type d'Oreste
Portrait d'Alexandre Serguéévitch Pouchkine (1799-1837)
Huile sur panneau
17 x 11 cm.

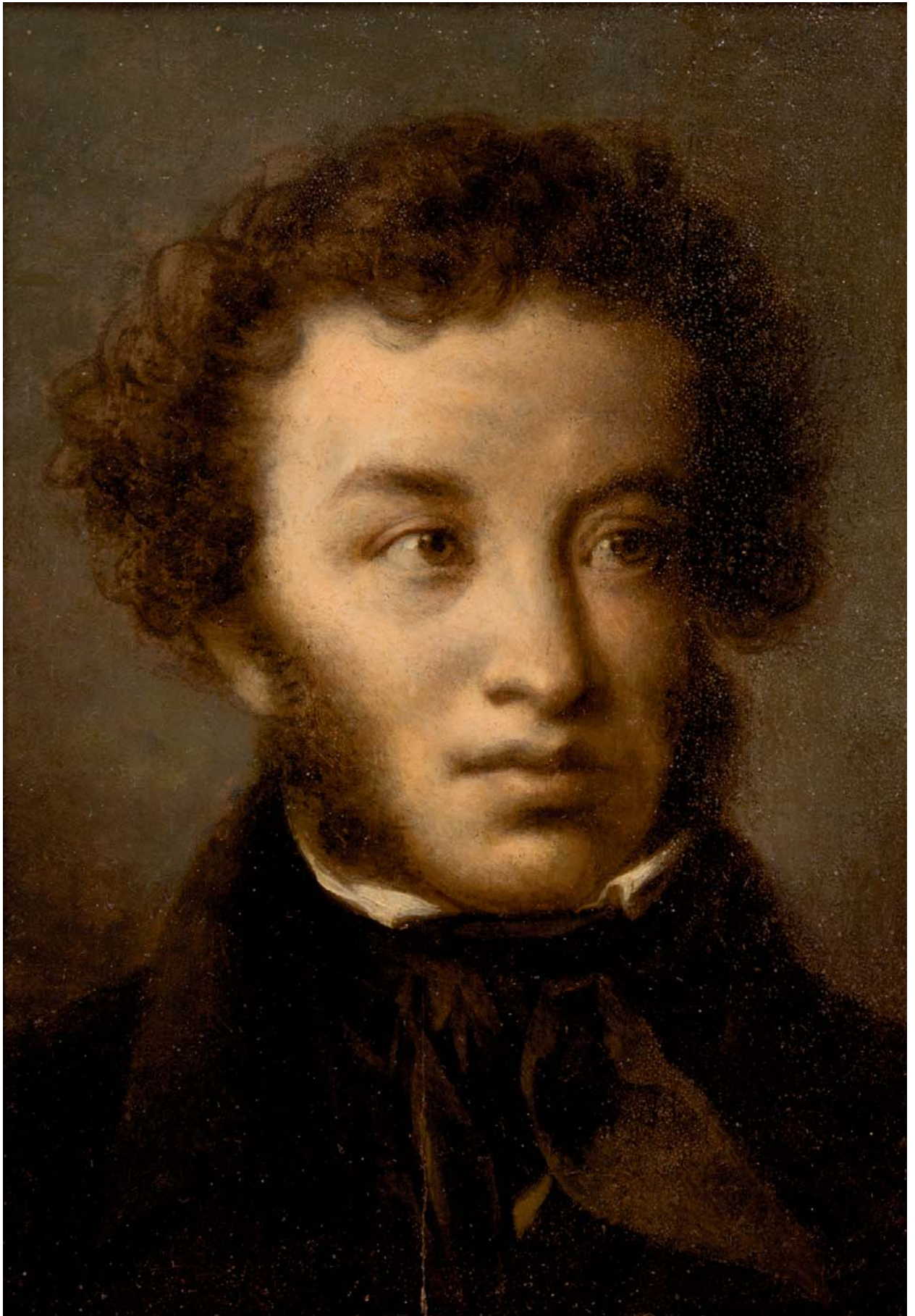
Александр Сергеевич Пушкин (1799-1837)

Неизвестный художник начало XIX в.
Масло, дерево
17 x 11 см.

Согласно технологической экспертизе краска портрета соответствует времени первой половины XIX века. Тип портрета О. Кипренского.

На обороте наклейка с надписью почерком того времени:
«родился в Пскове...»,
что соответствовало принятому мнению первой половины XIX века

32 000 - 35 000 €





45.

KARL SCHULTZ (1828-1876) d'après E. E. MEYER
Le café du jardin d'été
 Lithographie rehaussée à l'aquarelle, vers 1845
 40 x 56 cm.

Кофейный домик в Летнем саду

Карл Шульц (KARL SCHULTZ, 1823-1876)
 Литография, раскрашенная акварелью, по рисунку Е. Е.Мейера,
 около 1845 г.
 40 x 56 см.

Кофейный домик был построен архитектором К. Росси в Летнем саду
 в 1826 г.

500 - 600 €



46.

LOUIS JULIEN JACOTTE (1806-1880) et GUILLAUME LOUIS PIERRE
 REGAMEY d'après JOSEPH IVANOVITCH CHARLEMAGNE (1782-1861)
Passage de l'empereur Nicolas I^{er} sur le Pont de l'Annonciation
 Lithographie rehaussée à l'aquarelle
 40 x 56 cm.

Проезд Императора Николая I к Благовещенскому мосту в Санкт-Петербурге.

Луи Жюльен Жакотте (1806-1880) и Гильом Луи Пьер Регаме
 (G.L.Regamey)
 Литография, раскрашенная акварелью, по рисунку Иосифа
 Шарлеманя (1782-1861), начало 1850-х гг.
 40 x 56 см.

После смерти Императора Николая I мост стал называться
 Николаевским.

600 - 700 €

47.

LOUIS-JULES ARNOUT (1814-1868), d'après AUGUSTE RICARD DE
 MONTFERRAND (1786-1858)
La colonne Alexandre I^{er}
 Lithographie, vers 1836
 63 x 48 cm.

Александровский столп

Луи Жюль Арну (L. J. Arnout, 1814-1868) по рисунку О.
 Монферран (1786-1858) Литография, 1836 г.
 63 x 48 см.

Архитектор О. Монферран, фигура ангела Б.И. Орловского,
 скульптурный элементы П. В. Свинцова и И. Леппе, посвящен
 России в войне с Францией, 1812-1814 гг.

400 - 500 €



48.

ECOLE FRANÇAISE, 1875

Portrait du Tsesarevitch Alexandre Nicolaiévitch en costume turc

Signé et daté en bas à gauche : M. B** 6 août 1875

Gouache, fusain et rehauts blancs sur carton

55 x 44 cm.

Un portrait similaire du baron Olaf de Brévern est conservé au musée de Peterhof.

Великий князь Александр Николаевич, будущий Александр II в восточном костюме

Неизвестный художник середины XIX века

Гуашь, уголь, белила, бумага, картон

Внизу слева подпись и дата М В** 6 octobre 1875.

55 x 44 см.

Аналогичный портрет, выполненный акварелью, работы Бреверна, находится в музее Царское село в Петербурге.

2 800 - 3 000 €



49.

PIERRE SMIRNOV, d'après FRANZ KRÜGER (1797-1867)
Portrait de l'impératrice Alexandra Féodorovna
Lithographie, vers 1854
45 x 34 cm.

Il s'agit d'un des derniers portraits de l'impératrice

Императрица Александра Фёдоровна

Пётр Смирнов по оригиналу Ф. Крюгера (1797-1867)
Литография, около 1854 г.
45 x 34 см.

Под изображением: писал с натуры Профессор Крюгер - рис. на камне Петр Смирновъ / Собственное издание Лит. Ред. Росс. Воен. Хроники (В. Дарленгъ) Живописный оригинал относится к последним прижизненным изображениям императрицы, можно полагать, что он написан во время последнего визита художника в Петербург в 1851 г.

750 - 800 €



50.

PIERRE SMIRNOV, d'après FRANZ KRÜGER (1797-1867)
Portrait de l'empereur Nicolas I^{er}
Lithographie, vers 1854
57 x 40,5 cm.

Il s'agit d'un des derniers portraits de l'empereur

Император Николай I в виц-мундире кавалергардского полка

Пётр Смирнов по оригиналу Ф. Крюгера (1797-1867)
Литография, около 1854 г.
57 x 40,5 см.

Под изображением: Рис. съ натуры Профессор Крюгеръ / Рисоваль на камне П. С. Смирнов /Собственное издание лит. Глав. Управ. Путей Сообщ. и Публ. Зданий (К. Поль Дир) С. Петербургъ. Этот тип портрета императора, утвержденный в качестве образцового, был распространяем в копиях и предназначался для размещения в государственных учреждениях и присутственных местах. Вариант 1852 г., представляющий модель в том же мундире хранится в Эрмитаже (инв. № 7687).

750 - 800 €



51.

GOBELET en verre bleu de cobalt appliqué d'un transfert imprimé représentant l'impératrice Alexandra Féodorovna, rehauts d'or et d'argent. Manufacture impériale de verre de Saint-Pétersbourg, vers 1840. Hauteur : 8,2 cm.

Стакан с портретом *императрицы Александры Федоровны*, 1840-е. кобальтовое стекло, гранение, печать, роспись золотом и серебром. Петербургский Стекланный завод
В.: 8,2 см.

4 800 - 5 000 €



52.

GOBELET en verre bleu de cobalt appliqué d'un transfert imprimé représentant l'empereur Nicolas I^{er}, rehauts d'or et d'argent. Manufacture impériale de verre de Saint-Pétersbourg, vers 1840. Hauteur : 9,7 cm.

Стакан с портретом *императора Николая I*, 1840-е гг. Марганцевое стекло, гранение, печать, роспись золотом и серебром. Петербургский Стекланный завод
В.: 9,7 см.

4 800 - 5 000 €

53.

GOBELET en verre translucide appliqué d'un transfert imprimé représentant le duc Maximilien de Leuchtenberg, rehauts d'or et d'argent. Manufacture impériale de verre de Saint-Pétersbourg, vers 1840. Hauteur : 9 cm.

Стакан с портретом *герцога Максимилиана Лейхтенбергского*. 1840-е гг. Бесцветное стекло, гранение, печать, роспись золотом и серебром. Петербургский Стекланный завод
В.: 9 см.

4 800 - 5 000 €



54.

SERVICE IMPERIAL RUSSE DE LA COLLECTION DES ROIS DE WÜRTEMBERG

Exceptionnel service en porcelaine à décor en camaïeu or sur fond blanc, à décor de frise de rinceaux de feuilles d'acanthes, fond de feuilles de lierres et de grappes de raisin.

Service offert en 1846 par l'empereur Nicolas I^{er} de Russie à sa fille la Grande-duchesse Olga Nicolaiévna (1822-1892) pour son mariage avec le prince héritier Charles I^{er} de Wurtemberg (1823-1891).

24 assiettes plates (Diamètre : 24 cm.)

36 assiettes creuses (Diamètre : 23 cm.)

64 assiettes à dessert (Diamètre : 22 cm.)

18 coupelles en forme de feuilles à une anse (Longueur : 13 cm.)

4 seaux à bouteilles (Hauteur : 18 cm.)

2 seaux à verres crénelés (Largeur : 33 cm.)

12 salières ovales (Largeur : 9 cm.)

2 bols à bouillon couverts avec plateau attenant, 3 grands plats ronds couverts, 3 légumiers ronds couverts, 6 plats ovales couverts, 8 plats ronds, 12 plats ovales, 2 plats ovales à poissons

Manufactures impériales de porcelaine de Saint-Pétersbourg, vers 1840
Certaines pièces de réassort par Edouard Schinkel et Maercklin de Stuttgart.

PROVENANCE :

Collection royale de Charles I^{er} de Wurtemberg puis dans la descendance des ducs au château de Monrepos.
Vente Sotheby's de Stuttgart des 9 et 14 octobre 2000.
Importante collection privée.

BIBLIOGRAPHIE :

Wolf, *Императорский фарфоровый завод, 1744-1904*, Saint-Pétersbourg, 2008, pp. 364-365.

Im Glanz der Zaren, Die Romanows, Württemberg und Europa, Landesmuseum Württemberg, 2013, pp. 53-57.

Русский Императорский сервиз из коллекции королей Вюртенбергских

Уникальный фарфоровый сервиз с золочением, был подарен Императором Николаем I своей дочери Великой Княгине Ольге Николаевне (1822-1892) в честь ее бракосочетания с принцем Карлом I (будущим Королем Вюртемберга).

24 блюда

26 глубоких тарелок для супа

64 десертных тарелок

18 маленьких листообразных блюд

4 ведерка для бутылок

2 подставки для охлаждения бокалов

12 солонок

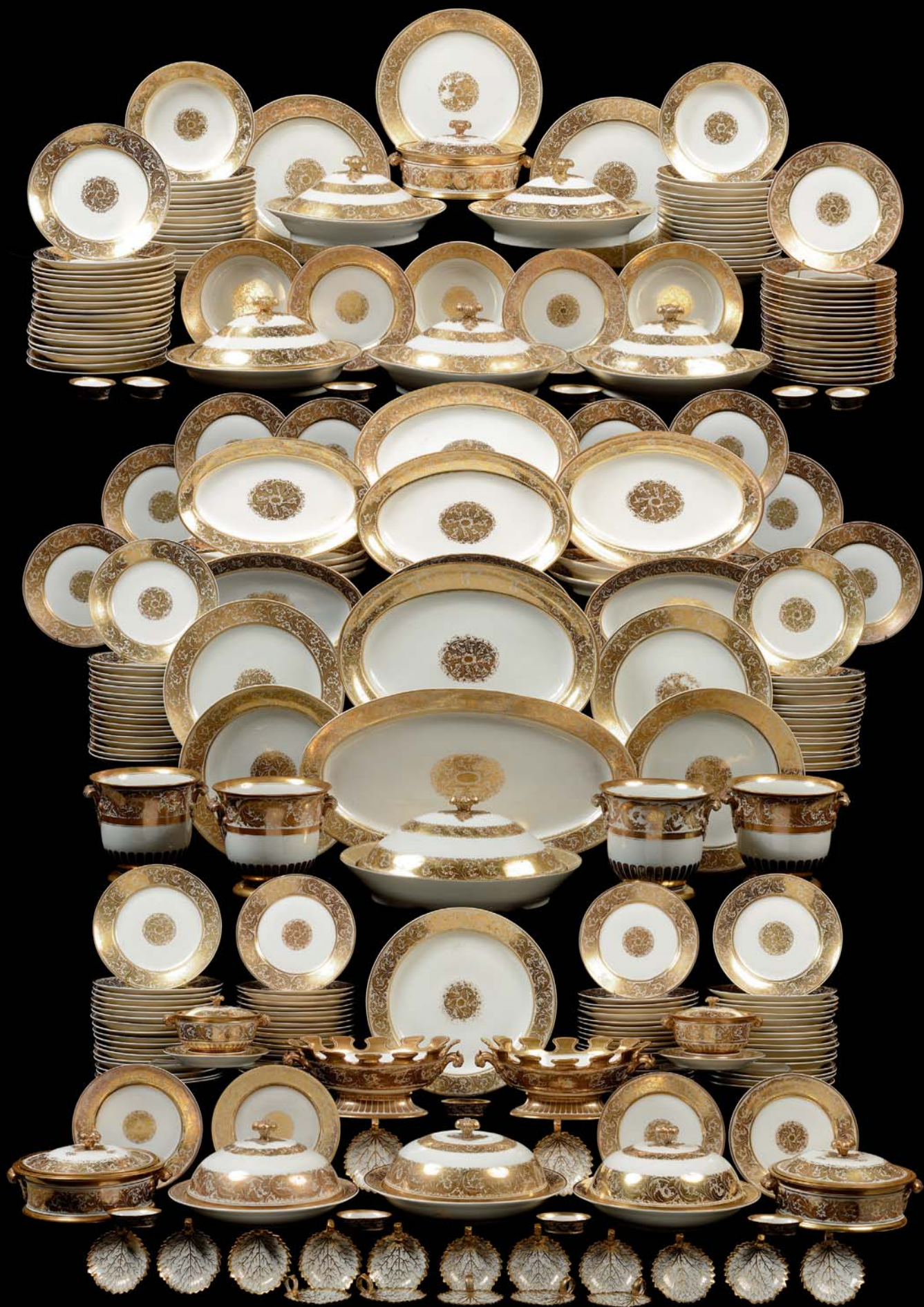
2 индивидуальные супницы, 3 больших блюда, 3 блюда для овощей с крышкой, 6 овальных блюда, 8 круглых тарелок, 12 овальных тарелок, 2 блюда для рыбы.

Императорская мануфактура, Санкт-Петербург, около 1840

Некоторые предметы сервиза принадлежат работе Эдуарда Шинкеля и Штутгарда. Основная часть сервиза представлена в выставке музея «Ольгин павильон» в Петергофе.

60 000 - 70 000 €

Nous remercions Monsieur Maxime Charron pour son aimable collaboration





55.

ECOLE RUSSE, XIXe siècle d'après Nicaise de Keyser (1813-1887)
Portrait de la Grande-duchesse Olga Nicolaevna
 Huile sur panneau. 36 x 26 cm.

Великая Княгиня Ольга Николаевна (1822-1892)
 Русская школа, по оригиналу Никезде Кейзер (1813-1887)
 Масло, дерево. 36 x 26 см.

2 500 - 3 000 €

56.

ECOLE RUSSE, première moitié du XIXe siècle
Portrait de la duchesse de Leuchtenberg Marie Nicolaiévna
 Lithographie, Saint-Pétersbourg, vers 1840. 58,6 x 41 cm.

Мария Николаевна, Герцогиня Лейхтенбергская
 Неизвестный Литограф первой половины XIX в.
 Литография, 1840-е гг.

Под изображением: Marie Nicolaevna / Duchesse de Leuchtenberg /
 Publié par Velten, maison de l'Eglise hollandaise à St. Pétersburg.

120 - 150 €

57.

KARL SCHULTZ (?-1875)
Portrait de l'impératrice Marie Alexandrovna
 Lithographie, Saint-Pétersbourg, vers 1860
 54 x 40 cm.

Императрица Мария Александровна
 Карл Шульц (Schultz, ? - 1875)
 Литография, издание Фельтена, С.-Петербург,
 около 1860 г.
 54 x 40 см.

400 - 500 €

58.

KARL SCHULTZ (?-1875) d'après HAU
Portrait de l'empereur Alexandre II
 Lithographie, Saint-Pétersbourg, vers 1860
 57 x 40 cm.

Император Александр II
 Карл Шульц (Schultz, ? - 1875)
 Литография, по оригиналу С. Нау, издание
 Фельтена, С.-Петербург около 1860 г.
 57 x 40 см.

400 - 500 €



59.

CARAFE en verre manganèse, taillé, orné de rehauts d'or et d'argent, appliquée d'un transfert imprimé représentant l'héritier *Alexandre Nicolaiévitch* et la *Grande-duchesse Marie Alexandrovna*
Manufacture impériale de verre de Saint-Pétersbourg, vers 1840
Hauteur : 20,7 cm.

Графин с портретами *цесаревича наследника Александра Николаевича* и *великой княгини – цесаревны Марии Александровны*, 1840-е гг.
марганцевое стекло, гранение, печать, роспись золотом и серебром
Петербургский стеклянный завод
В.: 20,7 см.

6 000 - 6 500 €





60.

Carafe taillé à huit pans
Verre uranien, taille, rehauts d'or
Manufacture privée, vers 1830
H. : 20,2 cm.

Графин с пробкой, около 1830 г.
Осьмоконечное гранение, урановое стекло, гранение,
позолота
Частный завод
В.: 20,2 см.

1 000 - 1 500 €

61.

ENSEMBLE DE 11 VERRES à pied de couleur émeraude à pans
coupés puis facettés sur la partie inférieure de la coupe, à décor
en or au motif de guirlande et de fleurs.
Manufacture impériale de verre de Saint-Pétersbourg, vers
1830.
Hauteur : 14 cm.

Ансамбль из 12 стаканов
Стекло изумрудного цвета, гранение, позолота.
Санкт-Петербургский стекольный завод, около 1830 г.
В.: 14 см.

1 000 - 1 500 €





62.

TASSE À THÉ sans anse en verre soufflé et taillé à sa base avec sa soucoupe, verre rubinien, à décor de scènes de genre dans le goût du XVIII^e siècle peintes à l'or.

Manufacture impériale de verre de Saint-Pétersbourg, vers 1810

Hauteur : 7 cm. Diamètre : 16 cm.

Légères usures.

Чашка с блюдцем

Стекло рубинового цвета, позолота со сценами XVIII в.

Санкт-Петербургский стекольный завод, около 1810 г.

В.: 7 см., Д.: 16 см.

Следы времени.

600 - 800 €

64.

GOBELET en verre bleu de cobalt, taillé en pans coupés dans sa partie basse, à décor de rinceaux feuillagés en or.

Manufacture impériale de verre de Saint-Pétersbourg, vers 1820

Hauteur : 8,5 cm.

Usures et oxydation à l'or

Стакан

Кобальтовое стекло, гранение, позолота.

Санкт-Петербургский стекольный завод, около 1820 г.

В.: 8,5 см.

Следы времени

300 - 500 €



63.

GOBELET en verre translucide orné à l'or avec un décor en grisaille de fleurs dans un médaillon et des initiales entrelacées Russie, manufacture privée, vers 1840

Hauteur : 8 cm.

Стакан с овальными медальонами, Россия, около 1840 г.

Стекло, роспись en grisaille и золотом с инициалами: А.Я.Б.

Частный завод

В.: 8 см.

500 - 600€





65.

ECOLE RUSSE, début du XIX^e siècle, anciennement attribué à PIERRE FÉODOROVITCH SOKOLOV (1791-1848)

Portrait miniature de la princesse Georges Grousinsky

Miniature à l'aquarelle sur papier

21 x 17 cm. (ovale)

Портрет княжны Анны Грузинской

Русская школа, начало XIX в. приписывался Петру Соколову (1791-1848)

Акварель, бумага

21 x 17 см.

1 500 - 2 000 €



66.

ECOLE RUSSE, première moitié du XIX^e siècle

Portrait présumé de la princesse Tchernicheff

Miniature sur ivoire, octogonale

8 x 7,5 cm.

Портрет княгини Чернышевой

Русская школа, первая половина XIX в.

Миниатюра, кость, гуашь

8 x 7,5 см.

3 800 - 4 000 €



67.

Portrait du prince Alexandre Serguéévitch Menschikoff

(1787-1869)

Miniature imprimée sous verre du XIX^e siècle

Diamètre : 5,5 cm.

Портрет князя Александра Сергеевича Меншикова (1787-1869)

Миниатюра-печать на стекле XIX в.

Диам.: 5,5 см.

300 - 400€

ARGENTERIE
OBJETS D'ART, XIXE SIÈCLE

Серебро и предметы декоративно-прикладного искусства, XIX в



68.

PAIRE DE VASES monumentaux en forme d'amphore montés en bronze doré sur un socle carré en albâtre et bronze doré, première moitié du XIX^e siècle, sans leurs couvercles
Hauteur : 45,5 cm.

Пара ваз в форме амфоры, первая половина XIX в.
Альбатр, позолоченная бронза
В.: 45,5 см.

15 000 - 18 000 €

69.

MONUMENTAL SAMOVAR architecturé à décor de godrons en argent, d'époque empire, de *JACOB WIBERG*, reposant sur quatre pattes de fauve, les anses à enroulement de rinceaux ont des prises en ébène, tout comme le couvercle amovible, le panier est à décor de croisillons ajourés

Poids brut : 3 353 gr. Hauteur : 50 cm.

Poinçon de titre : 84, Moscou

Poinçon d'orfèvre : Jacob Wiberg, 1829-1852

Poinçon de contrôle : Nicolas Loukitch Doubrovine, 1828

Самовар в форме вазы, в стиле ампир, Яков Виберг, первая половина XIX в.

Серебро, дерево

Общий вес: 3353 гр. В.: 50 см.

Проба: 84, Москва

Клеймо мастера: Яков Виберг, 1829-1852

Пробирочное клеймо: РЛ, Николай Лукич Дубоврин

38 000 - 45 000 €





70.

MONUMENTAL VASE en cristal taillé en pointe de diamant monté en argent en forme d'amphore par la maison Khlébnikov, à décor de palmettes et de guirlandes.

Poids brut : 1739 gr. Hauteur : 36,6 cm.

Poinçon de titre : 84, kokochnik à droite, 1908-1917

Poinçon d'orfèvre : Ivan Péetrovitch Khlebnikov.

Poinçon de la maison Khlebnikov.

Ваза в форме амфоры, Хлебников

Хрусталь, серебро

Общий вес: 1739 гр. В.: 36,6 см.

Проба: 84, голова в кокошнике обращенная вправо, 1908-1917

Клеймо мастера: Иван Петрович Хлебников

8 000 - 9 000 €

71.

PAIRE DE VASES en cristal taillé en pointe de diamant, montés en argent ciselé, à décor de godrons et de palmettes.

Poids brut : 2420 gr. Hauteur : 32 cm.

Poinçon de titre : 84, kokochnik à droite, Moscou, 1908-1917.

Poinçon d'orfèvre : illisible.

Пара ваз

Хрусталь гранение серебро

Общий вес: 2420 гр. В.: 32 см.

Проба: 84, голова в кокошнике обращенная вправо, Москва, 1908-1917

Клеймо мастера: следы

5 000 - 6 000 €





72.

PAIRE D'ÉLÉGANTES VERSEUSES en cristal taillé, montées en argent ciselé à motifs de palmettes et de frises de rose, bec couvert sur charnière, intérieur vermeil.

Poids brut : 1014 gr. Hauteur : 20,2 cm.

Poinçon de titre : 84, kokochnik à droite, 1908-1917

Пара графинов

Хрусталь, гранение, серебро, позолоченное серебро

Общий вес: 1014 гр. В.: 20, 2 см.

Проба: 84, голова в кокошнике обращенная вправо, 1908-1917

5 000 - 6 000€

73.

PAIRE DE VASES en verre de couleur améthyste montés en bronze doré reposant sur un socle circulaire orné de feuilles d'acanthes posé sur trois pattes de lion, un putto porte la coupe.

Hauteur : 27 cm.

Пара ваз на круглом пьедестале

Стекло аметистового цвета, позолоченная бронза.

Вазы поддерживаются ангелами и украшены листьями акаций, стоят на четырех львиных лапах

В : 27 см.

5 000 - 6 000 €



74.

PAIRE DE VASES en malachite en forme d'urne antique, sur socle en bronze doré,
XIX^{ème} siècle
H. : 35 cm.

Пара ваз в античном стиле
Малахит, позолоченная бронза
В.: 35 см.

20 000 - 25 000 €



75.

CARTEL en porcelaine de style rocaille à décor polychrome de fleurs et rehauts d'or
Russie, manufacture de porcelaine, 1833
Hauteur : 34,5 cm.

Часы, Россия, 1833 г.
Фарфор, украшены цветными узорами и золотом
В.: 34,5 см.

5 000 - 6 000 €



76.

IMPORTANT VASE en porcelaine de style rocaille, des frères Kornilov, milieu du XIX^e siècle, à décor polychrome de fleurs, à deux anses reposant sur un socle rehaussé à l'or orné de coquillage et de têtes de lions
Russie, manufactures impériales Kornilov, Saint-Pétersbourg
Marque au bas de chaque pièce de Kornilov
Hauteur avec socle : 33 cm.

Ваза, на подставке, Россия, Императорская мануфактура Корниловых
Фарфор, украшена цветами и золотом
Печать мануфактуры
В.: 33 см.

8 000 - 9 000 €



77.

ENSEMBLE DE 12 CUILLÈRES À THÉ au manche tronconique torsadé en argent et émail cloisonné polychrome, à décor de rinceaux et au monogramme cyrillique entrelacé

Poids brut : 372 gr. Longueur : 15,7 cm.

Poinçon de titre : 84, kokochnik à gauche, 1899-1908

Poinçon d'orfèvre : Maria Vassiliévna Semonova, 1896-1917

Ансамбль из 12 чайных ложек

Серебро, полихромная эмаль, с монограммами: ПЕ

Общий вес: 372 гр. В.: 15,7 см.

Проба: 84, голова в кокошнике повернутая влево, 1899 1908, Москва

Клеймо мастера: МС, Мария Васильевна Семенова, 1896-1917

4 000 - 5 000 €

78.

PORTE-VERRE à thé en argent et son verre translucide, orné de motifs géométriques ciselés et bordé d'un motif de perles

Poids brut : 386 gr. Hauteur : 10 cm.

Poinçon de titre : 84, Saint-Pétersbourg

Poinçon d'orfèvre : maître inconnu, actif de 1868-1881

Poinçon de contrôle : maître inconnu, actif de 1866-1870

Подстаканник со стаканом

Серебро, стекло, гранение

Общий вес: 386 гр. В.: 10 см.

Проба: 84, Санкт-Петербург

Клеймо мастера: JAL, неизвестный мастер, 1868-1881

Пробирочный мастер: ВС, неизвестный мастер, 1866-1870

850 - 950 €



79.

BEL ENSEMBLE DE 10 CUILLÈRES À THÉ en argent et émail polychrome cloisonné au manche tronconique torsadé dans leur écrin d'origine monogrammé. (manque deux cuillères).

Poids brut : 227 gr. Hauteur : 13,1 cm.

Poinçon de titre : 84, kokochnik à gauche, 1899-1908, Moscou

Poinçon d'orfèvre : Gustave Gustavovitch Klingler

Ансамбль 10 чайных ложек из 12, в оригинальной коробке

Серебро, полихромная эмаль, витые ручки, монограммы.

Общий вес: 227, В: 13,1 см.

Клеймо: 84, голова в кокошнике, обращенная влево, 1889 1908

Клеймо мастера: Густав Густавович Клиндер

900 - 1 000 €

80.

PORTE-VERRE À THÉ en vermeil avec son verre taillé en pointe de diamants et sa cuillère dans leur écrin d'origine, décor argent et émail polychrome cloisonné dans un entourage de perles turquoises.

Poids brut : 403 gr.

Hauteur du verre dans son porte verre : 11,9 cm. Cuillère : 16 cm.

Poinçon de titre : 84, Moscou.

Poinçon d'orfèvre : maître inconnu, actif de 1899-1908

Подстаканник со стаканом, ложка в оригинальной коробке. Позолоченное серебро, полихромная эмаль, хрусталь.

Общий вес 403 гр. Высота: 11,9 см. Ложка: 16 см.

Проба: 84, Москва

Клеймо мастера: неизвестен, 1899-1908

7 000 - 8 000 €



81.

LAITIÈRE, de la fin du XIX^e siècle, en argent et émail polychrome cloisonné sur fond amati, bordée de frises de perles turquoises

Poinçon de titre : 84, kokochnik gauche, 1899-1908, Moscou

Poinçon d'orfèvre : Gustave Gustavovitch Klinberg

Молочница, конец XIX в.

Серебро, полихромная эмаль

Проба: 84, голова в кокошнике повернутая влево, 1899 1908, Москва

Клеймо мастера: Густав Густавович Клинберг

2 200 - 2 500 €





82.

BELLE LAITIÈRE en argent à anse à décor de *Vytiaz* dans le style Art nouveau

Poids : 105 gr.

Poinçon de titre : 84, kokochnik à droite, 1908-1917, Moscou.

Poinçon d'orfèvre : MT, pour Michel Yakovlevitch Tarasov, 1905-1914.

Молочница в стиле Ар-Нуво

Серебро с изображением витязей

Общий вес: 105 гр.

Клеймо: 84, голова в кокошнике, обращенная вправо, 1908-1917, Москва

Клеймо мастера: Михаил Яковлевич Тарасов, 1905-1914

2 000 - 3 000 €

83.

BOÎTE À CAVIAR en argent en forme de tonneau à décor en trompe l'œil d'écorce de bouleau et son couvercle

Poids brut : 316 gr. Diamètre : 10,2 cm.

Poinçon de titre : 84, Saint-Pétersbourg

Poinçon d'orfèvre : vraisemblablement pour Carl Gustav Sjölund

Poinçon de contrôle : 1858, pour Edouard Féodorovitch Brandenbourg, 1850-1866

Икорница в форме боченка

Серебро

Общий вес: 316 гр. Диам.: 10,2 см.

Проба: 84, Санкт Петербург

Клеймо мастера: CGS, возможно Carl Gustav Sjölund

Пробирочный мастер: ЕБ, 1858, Эдуард Федорович Брандербкрг, 1850-1866

4 000 - 5 000 €



84.

Importante SUCRIÈRE en argent à décor en trompe l'œil en imitation d'écorces de bouleau tressés, à anse torsadée.

Poids brut : 285 gr. Diamètre : 15 cm. Hauteur : 13 cm.

Poinçon de titre : 84, Saint-Pétersbourg

Poinçon d'orfèvre : Ivan Vassiliévitch Ossipov actif de 1892-1898

Poinçon de contrôle : IE, 1889, maître inconnu actif de 1870-1891

Сахарница

Серебро

Общий вес: 285 гр. Диам.: 15 см. В.: 13 см.

Проба: 84, Санкт-Петербург

Клеймо мастера: Иван Васильевич Осипов, 1892-898

Пробирочный мастер: IE, 1889, неизвестный мастер, 1870-1891

1 400 - 1 500 €

85.

ТИМБАЛЕ en argent repoussé et ciselé, Russie, XVIII^e siècle, à décor de rocaille et d'oiseaux

Poids brut : 88 gr. Hauteur : 8,4 cm.

Poinçon de titre : [84], Moscou, XVIII^e siècle

Poinçon d'orfèvre : STH, maître inconnu, actif de 1773-1794

Poinçon de contrôle : M.G, maître inconnu actif de 1752-1771

Стакан, Россия, XVIII в.

Серебро, чеканка

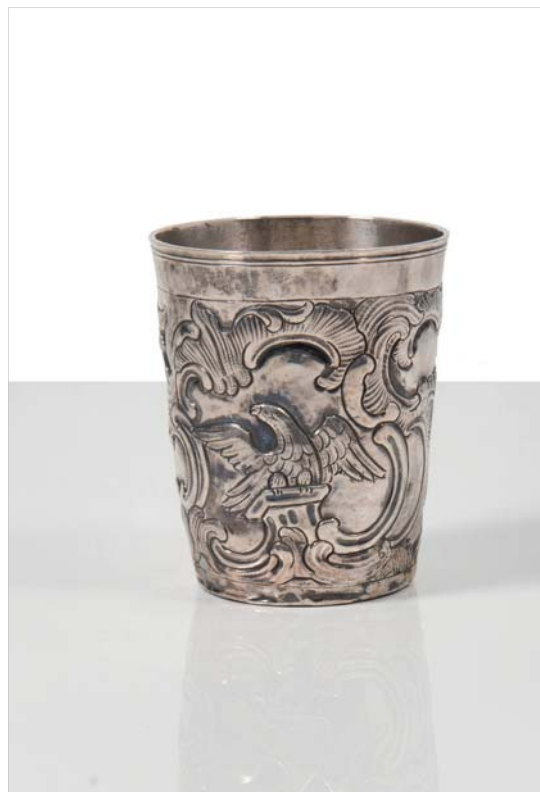
Общий вес: 88 гр. В.: 8,4 см.

Проба: [84], Москва, XVIII в.

Клеймо мастера: неизвестный мастер, 1773-1794

Пробирочный мастер: неизвестный мастер, 1752-1771

1 900 - 1 000 €



86.

CORBEILLE À PAIN À ANSE, en argent et vermeil à décor de godrons et de pampres ajourés et de frises ciselées de roses

Poids brut : 503 gr.

Poinçon de titre : 84, Moscou

Poinçon d'orfèvre : CP, maître inconnu des années 1830

Poinçon de contrôle : pour Nicolas Loukitch Doubrovin, actif de 1822-1855

Корзина для хлеба

Серебро, позолоченное серебро

Общий вес: 503 гр.

Проба: 84, Москва

Клеймо мастера: следы, 1830 г.

Пробирочный мастер: Николай Лукич Дубровин, 1822-1855

1 800 - 1 900 €





87.

GOBELET en argent peint à l'émail, Ecole de Palekh, Korovkina, 1949

Poids brut : 46 gr. Hauteur : 7 cm.

Poinçon de titre : 875, tête d'homme, droite

Стакан, школа Палех, Коровкина, 1949

Серебро, эмаль

Общий вес: 46 гр. В.: 7 см..

Проба: 875, голова в обращенная вправо

1 350 - 1 800 €

88.

GOBELET en argent peint à l'émail et rehaussés d'or au décor de scène de cerf, école de Palekh, A. Zaitsev, 1949

Poids brut : 67 gr. Hauteur : 7,5 cm.

Poinçon de titre : 875, tête d'homme, droite

Стакан, школа Палех, А. Зайцев, 1949

Серебро, эмаль

Общий вес: 67 гр. В.: 7,5 см.

Проба: 875, голова в обращенная вправо

1 350 - 1 800 €

89.

POSE BOUTEILLE en vermeil et émail polychrome cloisonné, Ovtchinnikov orné de rinceaux bordés d'un liseré de perles blanches et d'un entrelacs d'argent, reposant sur quatre pieds aux motifs de coqs chantant.

Poids brut : 255 gr. Diamètre : 16 cm.

Poinçon de titre : 91, Moscou

Poinçon d'orfèvre : Ovtchinnikov

Poinçon de contrôle : AK, 1878, pour André Antonovitch Kovalsky

Подставка для бутылок, Овчинников

Позолоченное серебро, полихромная эмаль

Общий вес: 255 гр. Диамет.: 16 см.

Клеймо: 91, Москва

Клеймо мастера: Овчинников

Пробирочный мастер: АК, 1878, Андрей Антонович Ковальский

6 000 - 7 000 €



90.

LAITIÈRE galbée à anse en vermeil à décor linéaire ciselé, portant l'inscription en caractère slavon : *Nos ancêtres mangeaient simplement et vivaient dans ce monde cent ans*

Poids brut : 271 gr. Hauteur : 11 cm.

Poinçon de titre : 84, Moscou

Poinçon d'orfèvre : Sazikov

Poinçon de contrôle : I.A, 1857, pour I. Avdéev, 1852-1862

Молочница с надписью *Наши предки просто и жили сто лет*

Позолоченное серебро

Общий вес: 271 гр. В.: 11 см.

Проба: 84, Москва

Клеймо мастера: Сазиков

Пробирочный мастер: И. Андрей, 1852 1862

3 500 - 4 000 €



91.

VERSEUSE en vermeil, ковш, à manche ornée de croix grecques dans un médaillon

Poids : 137 gr. Longueur : 16,5 cm.

Poinçon de titre : 84, Moscou

Poinçon d'orfèvre : Sazikov

Poinçon de contrôle : 1862, Victor Savinkov, 1955-1888.

Ковш с крестообразным орнаментом

Позолоченное серебро

Общий вес: 137 гр. Д: 16,5 см.

Клеймо: 84, Москва

Клеймр мастера: Сазиков

Пробирочный мастер: 1862, Виктор Савинков, 1855-1888

600 - 700€





92.

BOÎTE en argent uni, bordée de godrons, deux anges portant une couronne de lauriers ornent la serrure, le couvercle à charnière reprend le même motif, au centre est un monogramme
 Poids brut : 773 gr. 8 x 11 x 16,5 cm.
 Poinçon de titre : 84, Saint-Pétersbourg
 Poinçon d'orfèvre : , pour André Stépanovitch Barguigne
 Poinçon de contrôle : 1873, maître inconnu actif de 1870-1891

Коробка на шарнирах
 Серебро
 Общий вес: 773 гр. 8 x 11 x 16,5 см.
 Проба: 84, Санкт-Петербург
 Клеймо мастера: Андрей Степанович Баргин
 Пробирочный мастер: 1873, неизвестный мастер, 1870-1891

4 000 - 5 000 €



93.

SCULPTURE de milieu de table en argent ciselé au motif d'un renard, dans un socle circulaire
 Poids brut : 348 gr.
 Poinçon de titre: 84
 Poinçon d'orfèvre illisible

Скульптура Лис для украшения стола
 Серебро,
 Общий вес: 348 гр.
 Проба: 84
 Клеймо мастера: следы

3 000 - 4 000 €

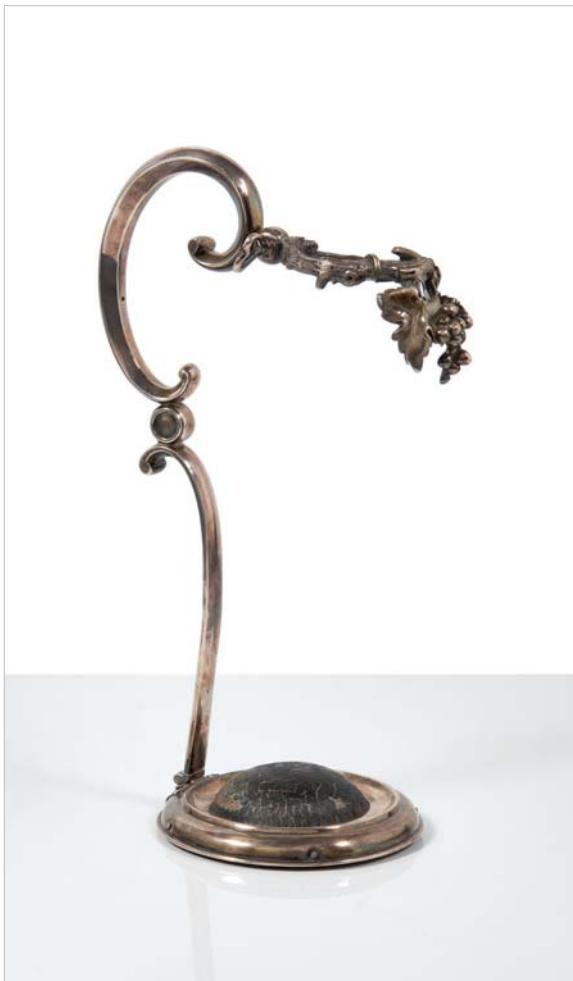


94.

SERVICE À FROMAGE en argent de la maison Morozov composé de 7 pièces dans leur écrin d'origine
 Poids brut : 289 gr.
 Poinçon de titre : 84, kokochnik à gauche 1899-1908
 Poinçon d'orfèvre, J.A, vraisemblablement pour Johannes Allenius, 1898-1908
 Poinçon de la maison Morozov.
 Poinçon de contrôle : Jacob Liapounov, 1899-1903

Серебряный набор для сыра из семи приборов, Морозов
 Общий вес: 289 гр.
 Клеймо: 84, голова в кокошнике, обращенная влево, 1889-1908
 Клеймо мастера: JA, возможно Johannes Allenius, 1898-1908
 Пробирочный мастер: Яков Ляпунов, 1889-1903

4 500 - 5 000 €



95.

PORTE-BOUTEILLE en argent ciselé à mouvement et contre-mouvement à décor de pampres de vignes, de la maison *SAZIKOV*.

Poids brut : 538 gr. Hauteur : 29 cm.

Poinçon de titre : 84, Moscou

Poinçon d'orfèvre : Sazikov

Poinçon de contrôle : 1858, pour Edouard Féodorovitch Brandenbourg, 1850-1866

Подставка для бутылок, Сазиков

Общий вес: 538 гр. В.: 29 см.

Проба: 84, Москва

Клеймо мастера: Сазиков

Пробирочный мастер: 1858, Эдуард Феодорович Бранденбург, 1850-1866

3 600 - 3 700 €

96.

BONBONNIÈRE en cristal taillé en pointe de diamant, montée en argent par la maison *FABERGÉ* au motif d'une sphinge dans le style Art nouveau

Poids brut : 1043 gr. 12,5 x 10 x 33,3 cm.

Poinçon de titre : 84, kokochnik à gauche, 1899-1908

Poinçon d'orfèvre : Fabergé

Конфетница Фаберже в стиле Ар-Нуво

Хрусталь, гранение, серебро

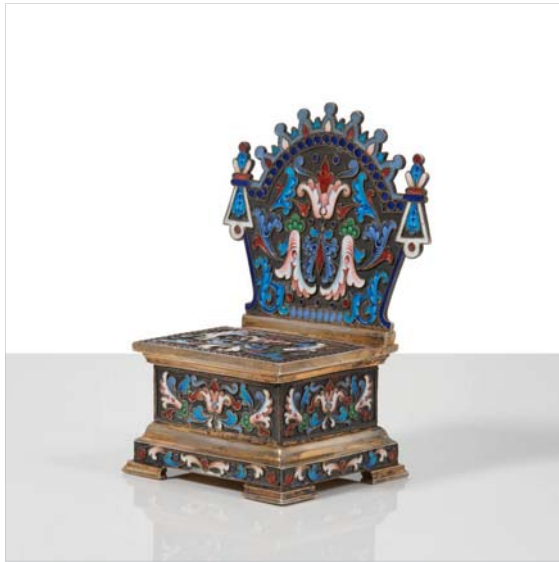
Общий вес: 1043 гр., 12,5 x 33,3 см.

Проба: 84, голова в кокошнике обращенная влево, 1889-1908

Клеймо мастера: Фаберже

9 000 - 10 000 €





97.

IMPORTANTE SALIÈRE, en forme de chaise, en argent amati, vermeil et émail polychrome cloisonné à décor de rinceaux feuillagés

Poids brut : 266 gr. Haut : 12,3 x Long : 9,2 cm.

Poinçon de titre : 84, Moscou, 1891-1896

Poinçon d'orfèvre : ИС, vraisemblablement pour Ivan Dmitrievitch Saltikov

Poinçon de contrôle : АА, 1896, pour Anatoli Apollonovitch Artsibachev, 1891-1896

Солонка в форме трона

Серебро, позолоченное серебро, полихромная эмаль.

Общий вес: 266 гр. В.: 12,3 x 9,2 см.

Проба: 84, Москва, 1891-1896.

Клеймо мастера: ИС, возможно Иван Дмитриевич Салтыков

Пробирочный мастер: АА, 1896, Анатолий Апполонович Арцибашев

1 500 - 2 000 €

98.

SALIÈRE en argent à décor en trompe l'œil reposant sur une serviette et un large coussin au motif d'écorces de bouleau tressées, couvercle à charnière, surmonté d'une salière chaise miniature

Poids : 191 gr.

Poinçon de titre : 84, Moscou

Poinçon d'orfèvre : МН, pour Matthieu Nikiforov, actif de 1876-1885

Poinçon de contrôle : В.С 1872, pour Victor Savinkov, actif de 1855-1888

Солонка, Россия, вторая половина XIX в.

Серебро, чеканка

Общий вес: 191 гр.

Проба: 84, Москва

Клеймо мастера: Матфей Никифоров, 1876-1885

Пробирочный мастер: Виктор Савинков 1855-1888

4 000 - 5 000 €



99.

SALIÈRE en vermeil à décor en trompe l'œil reposant sur une assiette recouverte d'une serviette aux motifs de dentelle ajourés sur laquelle est posé un pain surmonté d'une salière chaise miniature, intérieur vermeil

Poids : 130 gr.

Poinçon de titre : 84, Saint-Pétersbourg

Poinçon d'orfèvre : 1830, maître inconnu

Солонка, Россия, вторая половина XIX в.

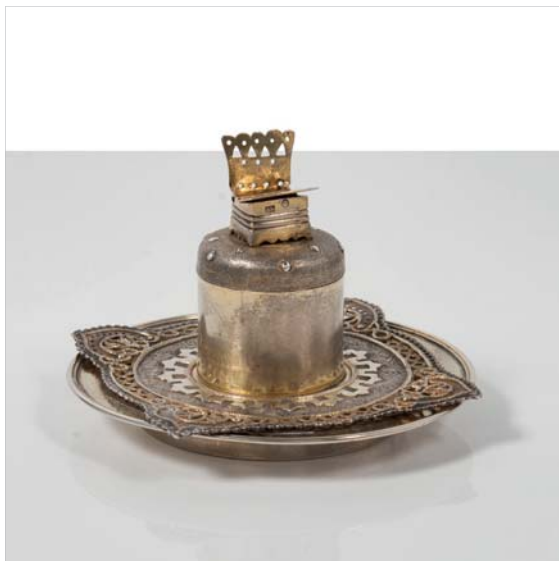
Позолоченное серебро

Вес: 130 г

Проба: 84, Санкт-Петербург

Клеймо мастера: неизвестный мастер, 1830

3 000 - 4 000 €



100.

BEL ÉTUI À CIGARETTES en or, 14 carats, guilloché, de la maison *FABERGÉ*, les bordures ciselées de feuillages sertis de pierres précieuses, le couvercle à charnière, le fermoir en cabochon. Jeu subtil sur les ors en quatre couleurs

Poinçon de titre : 56, kokochnik à droite, Saint-Pétersbourg, 1908-1917

Poinçon d'atelier : Fabergé

Un modèle approchant est reproduit dans G. de Habsbourg-Lorraine, A. de Solodkoff, *Fabergé, joaillier à la Cour de Russie*, Paris, 1979, ill. 62, bas de page.

Портсигар Фаберже на шарнирах

Золото (желтое, розовое, белое, зеленое), гильоширование, драгоценные камни

Проба: 56, голова в кокошнике обращенная вправо, Санкт-Петербург, 1908-1917

Клеймо мастера: Фаберже

8 000 - 9 000 €



101.

BEL ÉTUI À CIGARETTES en or, 14 carats, de la maison *FABERGÉ*, de forme rectangulaire, entièrement à décor de *samodoroks*, conférant à l'objet l'aspect d'une pépite d'or non ouvragée, couvercle à charnière, orné au côté d'une couronne impériale, fermoir orné d'un saphir en cabochon serti clos

Poids brut : 202 gr. Largeur : 6,2 x Longueur : 9,4 cm.

Poinçon de titre : 56, kokochnik à droite, Saint-Pétersbourg, 1908-1917

Poinçon d'atelier : Fabergé

Poinçon d'orfèvre : H.W., pour Henrik Wigström, 1862-1930

Un modèle approchant est reproduit dans G. de Habsbourg-Lorraine, A. de Solodkoff, *Fabergé, joaillier à la Cour de Russie*, Paris, 1979, p. 144.

Портсигар Фаберже *самородок*

Золото 14 карат, сапфир, украшен императорской короной

Общий вес: 202 гр. 6,2 x 9,4 см.

Проба: 56, голова в кокошнике обращенная вправо, Санкт Петербург, 1908-1917

Клеймо мастера: Фаберже

Клеймо мастера: HW, Henrik Wigström, 1862-1930

6 000 - 7 000 €



102.

ETUI À CIGARETTES en argent de forme rectangulaire, à décor de fines cannelures formant godrons, couvercle à charnière incrusté d'une aigle impériale, intérieur vermeil

Poids brut : 185 gr. Largeur : 5,5 x Longueur : 9,5 cm.

Poinçon de titre : 84, Saint-Pétersbourg

Poinçon d'orfèvre : Michel Yakovlévitch Isakov, 1889-1899

Портсигар на шарнирах

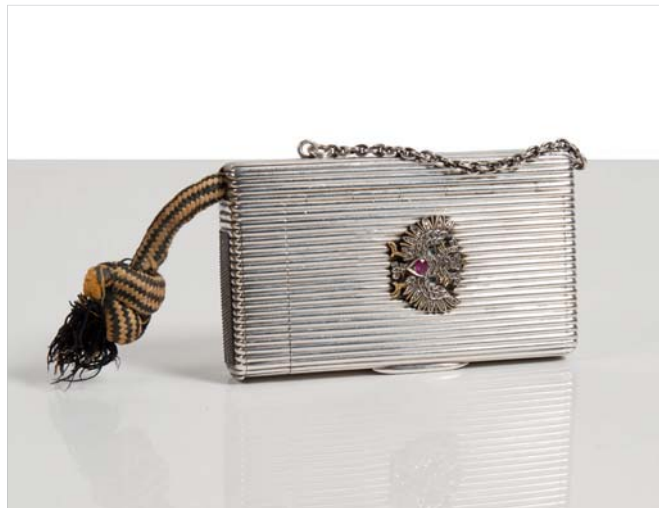
Серебро, позолоченное серебро, украшен двуглавым орлом

Общий вес: 185 гр. 5,5 x 9,5 см.

Проба: 84, Санкт-Петербург

Клеймо мастера: Михаил Яковлевич Исаков 1889-1899

1 500 - 2 000 €



103.

ETUI À CIGARETTES en argent de forme rectangulaire, entièrement à décor de samodoroks, donnant à l'objet un aspect brut, couvercle à charnière, orné de l'aigle impériale, intérieur vermeil

Poids brut : 162 gr. Largeur : 7,2 x Longueur : 9,8 cm.

Poinçon de titre, 84, kokochnik à droite, 1908-1917

Poinçon d'orfèvre : Vasilli Ivanovitch Tarasov

Porte un poinçon Fabergé

Портсигар в стиле Фаберже *самородок*

Серебро, позолоченное серебро, украшен двуглавым орлом

Общий вес: 162 гр. 7,2 x 9,8 см.

Проба: 84, голова в кокошнике обращенная вправо, 1908-1917

Следы клейма (возможно Фаберже)

1 000 - 1 500 €



104.

ETUI À ALLUMETTES

Métal argenté à charnière orné des aigles impériales

6 x 5 cm.

Спичечница на шарнирах

Посеребряный металл

6 x 5 см.

300 - 400 €

105.

ELÉMENTS DE PARAPLUIE, dans le goût russe de la maison Cartier en pierre dure, émail polychrome et vermeil, dont un élégant pommeau dans son écrin d'origine

Аксессуары для зонтика в русском стиле, дома Cartier
Камни, полихромная эмаль, позолоченное серебро, оригинальная коробка

1 200 - 1 400 €



106.

BOITE À CIGARES en argent ciselé en imitation de bois, orné d'un bandeau au motif des aigles impériales et d'inscriptions russes et latines, couvercle à charnière, intérieur vermeil

Poids : 613 gr. 5,2 x 18,5 x 11,4 cm.

Poinçon de titre, 84, kokochnik gauche, 1899-1917

Poinçon d'orfèvre : KC, pour Constantin Illarionovitch Skvortsov, actif de 1887-1908

Коробка для сигар на шарнирах

Серебро, позолоченное серебро

Общий вес: 613 гр. 5,2 x 18,5 x 11,4 см.

Проба: 84, голова в кокошнике обращенная влево, 1889-1917

Клеймо мастера: KC, Константин Илларионович Скворцов, 1887-1908

4 000 - 5 000 €



107.

PUISOIR, KOVSH, en vermeil et émail polychrome cloisonné,
Khlebnikov

Poids brut : 125 gr. Longueur : 9,6 cm.

Poinçon de titre : 88.

Poinçon d'orfèvre : Khlebnikov

Poinçon de contrôle : BC, 1876, Victor Savinkov, 1855-1888

Ковш, серебро, полихромная эмаль, Хлебников

Общий вес: 125 гр. Д.: 9, 6 см.

Проба: 88

Клеймо мастера: Хлебников

Пробирочный мастер: BC, 1876, Виктор Савинков, 1885-1888

3 500 - 4 000 €



108.

IMPORTANT, PUIISOIR, KOVSH, en argent, vermeil et émail
polychrome cloisonné à décor de rinceaux

Poids brut : 660 gr. Long. : 24,5 cm.

Poinçon de titre : 84, kokochnik à droite

Poinçon d'atelier : 20A : vingtième artel de Moscou après 1908

Ковш

Серебро, позолоченное серебро, полихромная эмаль

Общий вес: 660 гр В: 24,5 см.

Клеймо: 84, голова в кокошнике, обращенная вправо

Клеймо мастера: 20 А, двадцатая артель- Москва, после 1908

2 000 - 3 000 €



109.

PUISOIR, KOVSH, en argent et émail polychrome cloisonné sur fond vert jaune

Poids brut : 75 gr. Longueur : 10,50 cm.

Poinçon de titre : 84, kokochnik à droite, 1908-1917, Moscou

Poinçon d'orfèvre : Pierre Pétrovitch Fariséev, actif de 1895-1908

Ковш, серебро, полихромная эмаль

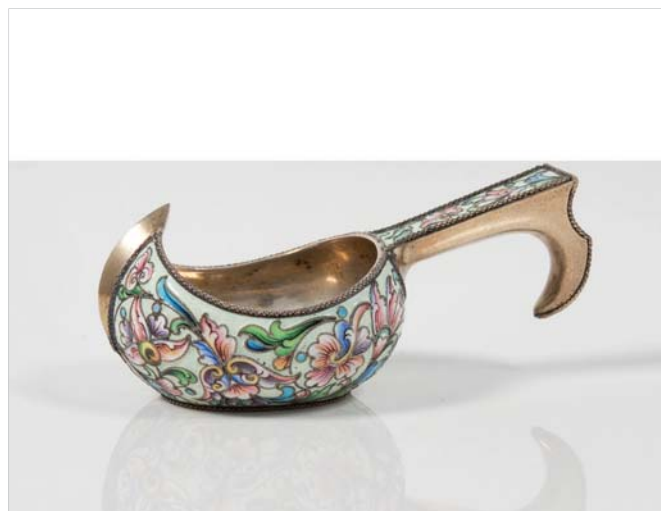
Общий вес: 75 гр. Д.: 10, 50 см.

Проба: 84, голова в кокошнике повернутая вправо, 1908-1917,

Москва

Клеймо мастера: Петр Петрович Фарисеев (1895-1908)

2 500 - 3 000 €



110.

PUISOIR, KOVSH, en argent et émail polychrome cloisonné, sur fond bleu ciel, jaune et violet.

Poids brut : 46 gr. Longueur : 8,1 cm.

Poinçon de titre : 84, Saint-Pétersbourg.

Poinçon d'orfèvre : MC.

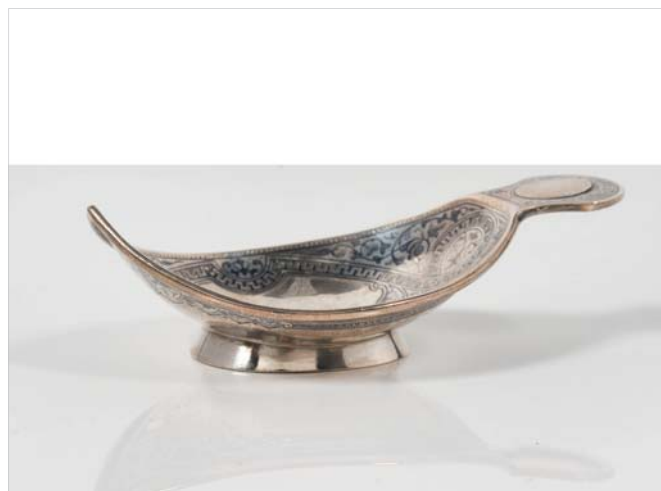
Ковш, серебро, полихромная эмаль

Общий вес: 46 гр. Д.: 8,1 см.

Проба: 84, Санкт-Петербург

Клеймо мастера: MC

1 800 - 2 000 €



111.

PUISOIR, KOVSH, en argent niellé à décor de rinceaux et de grecques

Poids : 57 cm. Longueur : 11,3 cm.

Poinçon de titre : 88, Moscou

Poinçon d'orfèvre : AK, peut être pour Antipe Ivanovich Kouzmitchev

Poinçon de la maison Tiffany

Ковш, серебро, полихромная эмаль

Общий вес: 57 гр. Д : 11,3 см.

Проба: 88, Москва

Клеймо мастера: АК. Антип Иванович Кузьмичев

Клеймо Мастерской: Tiffany

1 500 - 2 000 €

112.

PUISOIR, KOVSH, de la maison Gratchev, en argent bordé d'un décor en émail cloisonné polychrome, d'initiales entrelacées et de la date 10 avril 1904.

Poids brut : 55 gr. Longueur : 9,5 cm.

Poinçon de titre, 88, kokochnik à gauche, 1899-1908.

Poinçon d'orfèvre : Gratchev.

Ковш, серебро, с бордюром из полихромной эмали с инициалами и датой : 10 апреля 1904, Грачев

Общий вес: 55 гр. Д.: 9, 5 см.

Проба: 88, голова в кокошнике повернутая влево, 1899-1908

Клеймо мастера: Грачев

2 500 - 3 000 €



113.

MANCHE DE CACHET en pierre dure en forme de tête de cheval entouré d'un liseré d'or orné d'un motif de feuilles de lauriers d'émail vert guilloché et d'un ruban entrecroisé de diamants, probablement Fabergé.

Hauteur : 10,5 cm.

Рукоять для печати в форме лошадиной головы

Камень гильоширование эмаль золото, возможно Фаберже

В.: 10,5 см.

8 000 - 9 000 €



114.

MANCHE DE SACHET en agate
Hauteur : 6,3 cm.

Рукоять для печати Агат
В.: 6,3 см.

750 - 850 €

115.

MANCHE DE SACHET en cristal taillé, sans ses armes.
Hauteur : 5,4 cm.

Рукоять для печати
Хрусталь гранение
В.: 5,4 см.

300 - 400 €



116.

BOUCLE DE CEINTURE caucasienne en vermeil à décor de motifs floraux filigranés, ornée de turquoises en cabochons, attache retenue par une sphère ajourée.

Poids brut : 159 gr. Long. : 23,5 cm. Larg. 4,5 cm.
Poinçon de titre : 84, kokochnik gauche, 1899-1908
Poinçon d'orfèvre : Ivan Dmitriévitch Saltykov

Серебряный пояс в кавказском стиле
Позолоченное серебро, филигрань, украшена цветочными мотивами.

Общий вес: 159, В: 23,5 см. Ш: 4,5 см.
Клеймо: 84, голова в кокошнике, обращенная влево, 1889-1908

Клеймо мастера: Иван Дмитриевич Салтыков

350 - 400 €



117.

JULES CLÉMENT CHAPLAIN (1839-1909), d'après
Médaille à l'effigie de l'empereur Nicolas II et de son épouse, commémorant la visite en France du couple impérial en octobre 1896

Bronze argenté
Diamètre : 7 cm.

Жюль-Клеман Шаплен (1839-1909), по оригиналу
Памятная медаль в честь визита Императора Николая II во Францию в октябре 1896 г

Посеребрянная бронза
Диаметр 7 см

300 - 400 €



118.

Rouble d'argent à l'effigie d'Elisabeth Péetrovna de 1757, gravé d'après l'oeuvre de Jean Dacier (1676-1763)

Poids : 25 gr.

Серебряный рубль времен правления Елизаветы Петровны с портретом Жана Дасье

Вес: 25 гр.

100 - 150 €



119.

Pièce d'un rouble d'argent, à l'effigie de Nicolas II et du tsar Michel Féodorovitch, frappée à l'occasion du tricentenaire de la dynastie Romanoff.

Poids : 20 gr. Diamètre : 3,4 cm.

Серебряный рубль отчеканен в честь 300 летия дома Романовых

Вес: 20 гр.

Диаметр: 3,4 см.

100 - 150 €



120.

Pièce d'un rouble d'argent, à l'effigie de Nicolas II et du tsar Michel Féodorovitch. Poids : 20 gr. Diamètre : 3,4 cm.

Très bel état.

Серебряный рубль отчеканен в честь 300 летия дома Романовых

Вес: 20 гр.

Диаметр: 3,4 см.

100 - 150 €

122.

Pièce d'un rouble en argent à l'effigie de Nicolas II de 1897, monté en porte-clef.

Poids brut : 27 gr.

Серебряный рубль времен правления Николая II, 1897 (брелок).

Общий вес: 27 гр.

100 - 150 €

121.

Pièce d'un rouble d'argent, à l'effigie de Nicolas II et du tsar Michel Féodorovitch. Poids : 20 gr. Diamètre : 3,4 cm.

Серебряный рубль отчеканен в честь 300 летия дома Романовых

Вес: 20 гр.

Диаметр: 3,4 см.

100 - 150 €

123.

Pièce d'un rouble en argent à l'effigie de Nicolas II de 1897

20 gr.

Серебряный рубль времен правления Николая II, 1897

Вес 20 гр

100 - 150 €



124.

ECOLE RUSSE, fin du XVIII^e siècle
Portrait de la princesse Golitsine
Huile sur toile
66 x 46,5 cm.

Il s'agit de la princesse qui inspira à Pouchkine le personnage de la Dame de Pique.

Русская школа, конец XVIII в
Портрет Голицыной
Масло, картон
66 x 46,5 cm.

1 000 - 1 200 €



125.

ECOLE RUSSE, fin du XVIII^e siècle
Portrait d'une jeune fille au chat
Huile sur toile
48 x 37 cm.

Pour des portraits similaires voir l'ouvrage de N. N. GONCHAROVA, *Pour le souvenir de sa descendance, le portrait populaire russe en Russie*, Moscou, 1993. On joint au tableau un certificat d'expertise du Musée d'Etat russe

Русская школа, конец XVIII в
Девочка с кошкой
Масло, картон
48 x 37 cm.

1 200 - 1 400 €



126.

ALEXANDRE OSIPOVITCH ORLOWSKY (1777-1832), d'après
Course de troïka en hiver
 Huile sur métal
 35,5 x 44,5 cm.

Александр Осипович Орловский (1777-1832), по оригиналу
Тройка
 Масло, металл
 35,5 x 44,5 см.

350 - 400 €

127.

ALEXANDRE OSIPOVITCH ORLOWSKY (1777-1832), d'après
Conversation d'un cocher avec d'un paysan
 Huile sur carton
 23,3 x 17,8 cm.

Александр Осипович Орловский (1777-1832), по оригиналу
Разговор кучера с крестьянином
 Масло, картон
 23,3 x 17,8 см.

700 - 800 €



128.

ECOLE RUSSE du XX^e siècle d'après GEORG DAWE (1781-1829)
Portrait du général Akim Akimovitch Karpov (1767-1838)
 Huile sur toile
 65,5 x 54,5 cm.

Русская школа начало XX в по оригиналу Джоржа Доу (1781-1829)
 Портрет генерала Аким Акимовича Карпова
 Холст, масло
 65,5 x 54,5 см.

200 - 300 €



129.

STÉPHANE FÉODOROVITCH ALEXANDROVSKY (1842-1902)
Portrait d'une femme en kokochnik
Signée en bas à droite
Aquarelle sur papier
42 x 34 cm.

Степан Феодорович Александровский (1842-1902)
Портрет дамы в кокошнике
Подпись справа внизу
Акварель, бумага
42 x 34 см.

6 000 - 7 000 €



130.

MICHEL CONSTANTINOVITCH KLODT VON JÜRGENSBURG (1832-1902)

L'enfant au chapeau

Signée datée en bas à gauche

Aquarelle et crayon sur papier

20 x 13 cm.

Михаил Константинович Клодт фон Юргензбург (1832-1902)

Мальчик

Дата и подпись слева внизу

Акварель, карандаш, бумага

20 x 13 см.

1 000 - 1 500 €



131.

CONSTANTIN EGOROVITCH MAKOVSKY (1839-1915)

Jeune enfant au jardin

Signée datée en bas à droite

Huile sur toile marouflée sur carton

23,6 x 18,5 cm.

PROVENANCE :

Porte au dos un cachet de l'atelier parisien de l'artiste

Константин Егорович Маковский (1839-1915)

Мальчик в саду

Подпись и дата справа внизу

Масло, холст на картоне

23,6 x 18,5 см.

10 000 - 12 000 €



132.

COMTE VLADIMIR LÉONIDOVITCH MURAVIOV (1861-1940)

Ruines lacustres au clair de lune

Signée en cyrillique en bas à droite

Huile sur toile marouflée sur carton

29 x 25 cm (ovale)

Граф Владимирович Муравьев (1861-1940)

Озеро ночью

Подпись справа внизу

Масло, хост, картон

29 x 25 см.

1 000 - 1 300 €



133.

ELIE ANATOLE PAVIL (1873-1944)

Paysage oriental

Signée en bas à droite

Huile sur carton

32,7 x 40,6 cm.

Эли Анатоль Павиль (1873-1944)

Восточный пейзаж

Полпись справа внизу

Масло, картон

32,7 x 40,6 см.

500 - 700 €



134.

ALEXIS STÉPANOVITCH STEPANOV (1858-1925)

Etude de paysage hivernale

Huile sur toile encollée contre posée sur carton

31,4 x 20,8 cm.

Porte au dos une confirmation d'authenticité en cyrillique « Je confirme l'authenticité E. Stepanov-Netchaev »

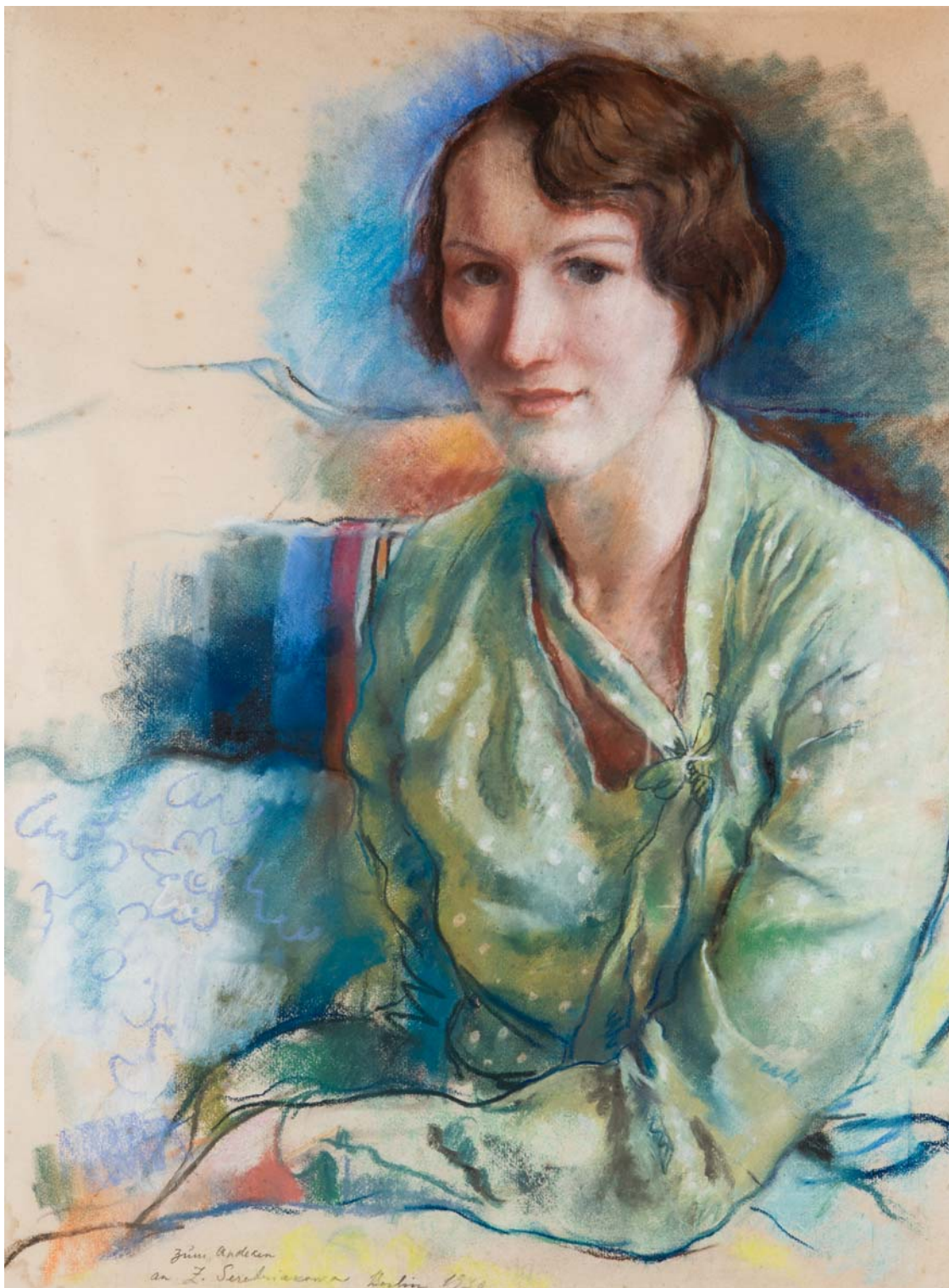
Алексей Степанович Степанов (1858-1925)

Зимний пейзаж

Масло, холст на картоне

31,4 x 20,8 см.

500 - 800 €



135.

ZINAÏDA EVGUENIEVNA SÉRÉBRIKOVA (1884-1957)

Portrait d'une élégante

Signé, daté et annoté en bas à gauche

Pastel sur papier

62 x 47,5 cm.

Серебрякова Зинаида Евгеньевна (1884-1967)

Портрет дамы

Подпись и дата соева внизу

Пастель, бумага

62 x 47,5 см.

38 000 - 40 000 €



136.

ALEXANDRE ISAÏLOFF (1869-1966)
Paysage fluvial au couchant
 Signée en bas à droite
 Huile sur carton
 32,5 x 41 cm

Александр Исаилов (1869-1966)
Закат солнца на реке
 Подпись справа внизу
 Масло, картон
 32,5 x 41 см.

800 - 900 €



137.

BORIS VASILIEVITCH BESSONOV (1862-1935)
Paysage fluvial
 Huile sur toile
 33,5 x 41 cm.

Борис Васильевич Бессонов (1862-1935)
Французский пейзаж
 Масло, холст
 33,5 x 41 см.

1 500 - 2 000 €

138.

ECOLE RUSSE, deuxième moitié du XX^e siècle
Quatre vues de Saint-Petersbourg
 Monogrammées en bas à gauche
 Gouaches sur papier

Русская школа, вторая половина XX в
Четыре вида Санкт Петербурга
 Монограмма слева внизу
 Гуашь, бумага

300 - 400 €



139.

CHARLES GARABED ATAMIAN (1872-1947)

Le bain hindou

Encre, lavis sur papier

28 x 18 cm.

Атамян Шарль (Гарабед) (1872-1947).

Восточная баня

Чернила размывка бумага

28 x 18 см.

900 - 1 000 €

140.

PHILIPPE ANDRÉÉVITCH MALIIVINE (1869-1940)

Le moujik attablé

Signé en bas à droite

Pastel et crayon sur papier

42 x 30 cm.

Филипп Андреевич Малявин (1869-1940)

Мужик

Подпись справа внизу

Пастель, карандаш, бумага

42 x 30 см.

700 - 800 €

141.

ECOLE RUSSE du XX^e siècle, A. P. ISTORI

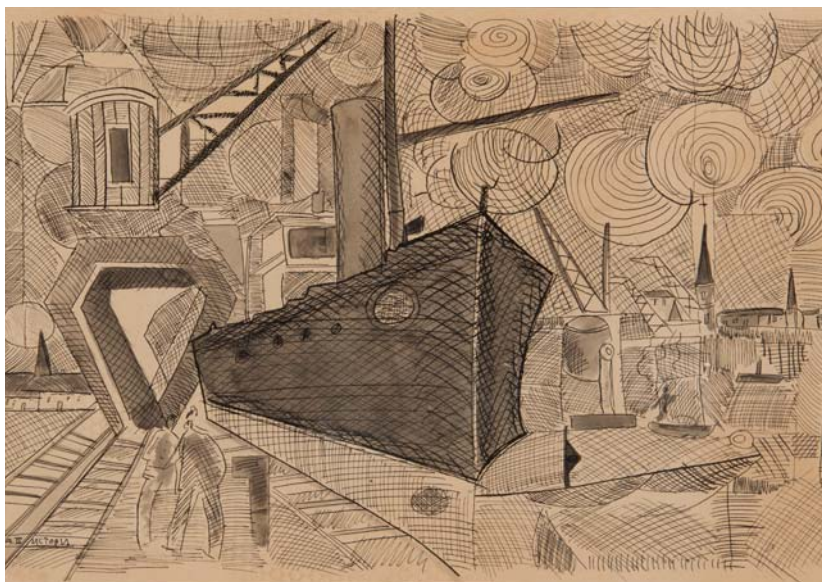
Port de construction navale

Signé en cyrillique en bas à gauche

Encre, lavis sur papier

24 x 33 cm.

50 - 100 €





142.

ALEXANDRE ALEXANDROVITCH DEÏNEKA (1899-1969)

Les boulangères

Signée en bas à gauche

Huile sur toile

51 x 87,5 cm.

On joint un certificat d'authenticité

Александр Александрович Дейнека (1899-1969)

Булочницы

Подпись слева внизу

Масло, холст

51 x 87,5 см.

20 000 - 25 000 €

143.

EMILIE GONTCHAROVA (née en 1938)

Bouquet de fleurs, 1999

Signé et daté en bas à droite

Pastel sur papier

49,5 x 60 cm.

Гончарова, Эмилия (род. 1938)

Букет цветов, 1999

Подпись и дата справа внизу

Пастель, бумага

49,5 x 60 см.

300 - 400 €



144.

DIMITRI AVÉRIANOV (1961)
Phare en bord de mer
 Signé
 Huile sur toile
 30 x 50 cm.

130 - 170 €

145.

REZO ADAMIA (1938)
Vue du Louvre
 Signé et daté : 2006
 Huile sur toile
 50 x 64 cm.

250 - 300 €

146.

DIMITRI AVÉRIANOV (1961)
Régate en mer
 Huile sur toile
 30 x 50 cm.

130 - 180 €

147.

DIMITRI AVÉRIANOV (1961)
Navire
 Huile sur toile
 40 x 50 cm.

150 - 200 €

148.

SERGE SERGUÉIEV
Bouquet de tournesol, 1992
 Signé, daté
 Huile sur toile
 50 x 40 cm.

150 - 200 €

149.

BORIS TCHIJOV
Nature morte aux pivoines, 1994
 Signé, daté
 Huile sur toile
 40 x 30 cm.

110 - 150 €

150.

DIMITRI KORJANOV
Bouquet de fleurs, 1995
 Signé daté
 Huile sur toile
 42 x 37 cm.

150 - 200 €

151.

ELÈNE KHMÉLÉVA (1966)
L'ami fidèle
 Signé, daté : 2001
 Huile sur toile
 55 x 46 cm.

170 - 250 €

152.

ANDRÉ KOTCHETKOV
*Bouquet de lilas et de marguerites,
 1995*
 Signé, daté
 Huile sur toile
 56,5 x 42 cm.

120 - 180 €

153.

VLADIMIR MOUKHINE
Elégantes en bord de mer, 1996
 Signé, daté
 Huile sur toile
 38 x 46 cm.

110 - 180 €

154.

VLADIMIR MOUKHINE
Scène de genre
 Signé, daté : 1996
 Huile sur toile
 46 x 38 cm.

110 - 180 €

155.

ANDRÉ SAKHAROV (1957)
Vue de port
 Signé, daté : 2001
 Huile sur toile
 25 x 35 cm.

140 - 200 €

156.

VLADISLAV TATARINOV (1974)
Paysage portuaire
 Signé, daté : 1997
 Huile sur panneau
 41 x 33 cm.

120 - 200 €

157.

SOLODOVNBKOV (1959)
Bord de mer
 Signé, daté : 1997
 Huile sur toile
 61 x 50 cm.

120 - 150 €

158.

OLGA SEMÉNOVA (1953)
Nature morte aux asters jaunes
 Signé, daté : 1999
 Huile sur toile
 100 x 80 cm.

250 - 300 €

159.

ALEXIS ADAMOV (1971)
*Paysage lunaire en bord
 de mer*
 Huile sur toile
 40 x 30 cm.

150 - 200 €



160.

EXCEPTIONNEL TABERNACLE en argent et vermeil ciselé, 1830, composé de quatre colonnes corinthiennes et de deux anges, au centre un tombeau surmonté d'une image niellée du Christ repose sur un socle orné d'un bel émail au motif de la déposition du Christ. L'architecture est surmontée d'un ciel étoilé entouré de chaque côté d'anges et de décor feuillagés, au sommet est un médaillon en émail de la résurrection rayonnant orné d'améthystes taillées en pointes de diamant.

Poids brut : 1452 gr. Hauteur : 59,3 cm.

Poinçon de titre : 84, Moscou.

Poinçon d'orfèvre : Vassily Ivanovitch Popov

Poinçon de contrôle : 1830, Nicolas Loukitch Doubrovin, actif 1822-1855.\$

Un tabernacle du même orfèvre est conservé au Musée historique russe, Postnikov, p. 212.

Уникальная дарохранительница, 1830

Серебро, позолоченное серебро, эмаль, аметисты, на четырех колонках. В центре сцена Положение во гроб. Верхняя часть украшена медальоном Воскресение Христово.

Общий вес: 1452 гр. В.: 59,3 см.

Клеймо: 84, Москва

Клеймо мастера: Василий Иванович Попов

Пробирочный мастер: 1830, Николай Лукич Дубровин, 1822 1855

Подобная дарохранительница находится в Русском историческом Музее. Постников, стр. 122.

4 000 - 5 000 €





161.

ICÔNE RUSSE du début du XX^e siècle de la *Vierge de Kazan* dans une riza en argent ciselé ornée de verres colorés en cabochon, dans un cadre de bois sculpté.

Tempéra sur panneau.

Poids brut : 1040 gr. 26,8 x 22,3 cm.

Poinçon de titre, 84, kokochnik à droite, Saint-Petersbourg, 1908-1917.

Poinçon d'orfèvre : КК, pour Kozma Ivanovitch Konov, 1891-1917.

Икона *Казанской Божией Матери*

Россия, начало XX в

Темпера, дерево, серебряная риза

Проба: 84 головка в кокошнике обращенная вправо СПб 1908 1917

Клеймо: К.К, Козьма Иванович Конов 1891 1917

1 000 - 1 200 €

162.

ICÔNE RUSSE de la fin du XIX^e siècle de la *Vierge de Kazan* dans une riza en argent ciselé et applications d'émaux polychrome dans un cadre (kivot) d'époque.

Tempéra sur panneau

Poids brut : 322 gr. 18 x 14,2 cm.

Poinçon de titre : 84, Moscou.

Poinçon d'orfèvre : illisible.

Poinçon de contrôle : 1893, Alexandre Alexéevitch Smirnov, actif de 1878-1995.

Икона *Казанской Божией Матери*

Россия, конец XIX в

Темпера, дерево, серебряная риза

Проба: 84 Москва

Пробирочное клеймо: Александр Алексеевич Смирнов 1893

900 - 1 200 €



163.

ICÔNE RUSSE de la première moitié du XIX^e siècle de *saint Nicolas* entouré du Christ et de la Vierge, quatre saints dans des cartouches. Tempéra sur bois, splendide riza en cuivre doré à décor de rinceaux 35,5 x 31 cm.

Икона *Святого Николая Чудотворца*

Россия, середина XIX в

Темпера, дерево, медная риза

35,5 x 31 см.

700 - 900 €



164.

ICÔNE RUSSE de la fin du XIX^e siècle de *saint Nicolas* entouré du Christ et de la Vierge, surmonté d'une icône de la Vierge de Féodorov, avec saint Jean et saint Basile dans des cartouches, dans une riza en métal repoussé orné de verre taillé en pointe de diamant.

Tempéra sur panneau
27 x 21,6 cm.

Икона *Святого Николая Чудотворца* сиконой Феодорской Божией Матери
Россия, конец XIX в
Темпера, дерево
27 x 21,6 см.

600 - 700 €

165.

Иcône russe, vers 1900, du saint martyr Georges
Tempéra sur panneau
12,5 x 9,1 cm.

50 - 100 €

166.

Иcône russe de la fin du XIX^e siècle de saint Michel dans une riza en argent ciselé
Tempéra sur panneau, traces de poinçons
5 x 4,3 cm

50 - 100 €

167.

Carte de la Russie, *Russia cum continus* de Dirick Cornelissen Sivardt, tirée d'un Atlas français du XVII^e siècle.

20,4 x 27,4 cm.

Карта России, Russia cum continus Dirick Cornelissen Sivardt, из Атласа XVII в

20,4 x 27,4 cm.

50 - 100 €



168.

JEAN-BAPTISTE LEPRINCE (1734-1781)

Ensemble de 8 gravures sur cuivre, eaux fortes datées de 1764

22,4 x 17,8 cm au coup de planche

35,5 x 26 cm au feuillet

2. La diseuse de bonne aventure
4. Ajustement des femmes de Valday, situé entre Pétersbourg et Moscou
5. Femmes du peuple revenant du marché
6. Femme de la province Dingrie, du côté de la Finlande
7. Femme de la province Dingrie, du côté de la Finlande
8. Manière dont les femmes portent différents fardeaux
9. La promenade en hiver
10. La complaisance

Belles eaux-fortes, sur vergé filigrané en toute marge, anciennement reliées. Bon état général, dont quelques-unes légèrement empoussiérées. Menus accidents en pied et en tête.

Жан Батист Лепренс (1734-1781)

Ансамбль из 8 гравюр с сценами из русской жизни

Тираж XVIII в

Лист 35,5 x 26 см.

800 - 1 000 €





169.

LOT DE GRAVURES de la fin du XIX^e siècle, contenant les portraits de Koutousov, de la princesse Dachkov, de la princesse Ioanna Lovitch, du général Michel Féodorovitch Orlov, du général Nicolas Nikolaiévitch Mouraviev, de Chamil et du projet de monument commémoratif élevé au soldat Arkhip Ossipov et au capitaine Liko.

Ансамбль гравированных портретов конца XIX в
 Портреты Кутузова, принцессы Дашковой, принцессы Иоанны Лович, генерала Михаила Феодоровича Орлова, Николая Николаевича Муравьева, Шамиля и проекта памятника солдатам Архипу Осипову и капитану Липко

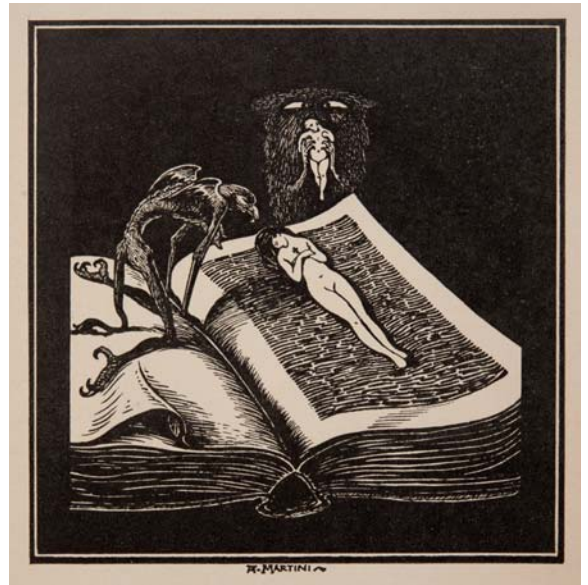
50 - 100 €

170.

La Balance, Avril 1909, n°4, Moscou, Scorpion, 1909, 120 p. reliure postérieure. Il s'agit d'un numéro de cette revue essentielle dans le mouvement symboliste et philosophique de l'âge d'argent, on y trouve de très belles gravures sur bois d'Alberto Martini.

Журнал Весы, апрель 1909, n°4 Москва, изд. Скорпион 1909, 120 стр. Номер журнала содержит гравюры Альберто Мартини.

200 - 300 €



171.

UKASE DE L'EMPEREUR NICOLAS I^{er} en date du 16 mars 1849 confirmant la nomination du général-lieutenant Vassili Kokhius, signé de la main de l'empereur et du commandant en chef de l'amirauté. Numéro d'enregistrement au département du Ministère de la Marine : 6467
 39,4 x 40,9 cm.

Pliure médiane et rétractation du papier suite à l'exposition à une source de chaleur

Указ Императора Николая I, 16 марта 1849 г., подтверждающий назначение генерал-лейтенанта Василия Кохиуса. Собственноручная подпись императора и главнокомандующего адмиралтейством. Номер регистрации Министерства Морского флота: 6467
 39,4 x 40,9 см.

100 - 120 €





172.

BRITAN ELIE, *Avec les enfants*, Berlin, 1924, br. petit in-8°, 62 p.
Recueil de poèmes dédiés par l'auteur à Olga Bostrem.

БРИТАЯ ЭЛИ, *Сборник поэм, с детьми*, Берлин 1925, брошюра in-8°,
62 стр. Сборник стихотворений с подписью автора Ольге Бостерм

50 - 100 €

173.

Contes de grand-mère, récits pour les petits enfants, Saint-Petersbourg,
Wolf, s.d., reliure d'éditeur, contient 36 chromolithographies.

Бабушкины сказки и рассказы для маленьких детей, Санкт-
Петербург, изд. Вольф, переплет издательства, содержит 36
хромолитографий.

50 - 100 €

174.

Bulletin de l'union de la noblesse russe, n°1, Paris, janvier 1927, 16 p.

Вестник союза русских дворян, n°1, Париж, январь 1927, 16 стр.

50 - 100 €

175.

FERRAND JACQUES, *Noblesse russe*, Pr. Serge S. Nabokoff, Paris, 1988.
Tome 3 seul.

200 - 300 €

176.

DÉMIDOFF ANATOLE DE, *La Crimée*, illustrée par Raffet, coll. : Bibliothèque
choisie de la jeunesse, 2e éd., Paris, Ernest Boudin, 1855, 267 p. Reliure
d'éditeur en percaline, dos renforcé.

Демидов Анатолий, *Крым*, иллюстрации Рафеля, коллекция:
Избранная библиотека для юношества, второе издание, Париж,
Ernest Boudin, 1855, 267 стр. Переплет издательства из ситца,
спинка укреплена.

350 - 400 €

177.

BOSTREM OLGA, *La lumière de ma vie, pensée*, Medon, 1963, br. in-8°, 62 p.
Contient une dédicace de l'auteur

Бострем Ольга Николаевна, *Свет моей жизни, Думы заветные*,
Medon, 1963, br. in-8°, 62 стр. Содержит собственноручно написанное
посвящение автора

50 - 100 €

178.

Contes de grand-père, récits pour les petits enfants, Saint-Petersbourg,
Wolf, s.d., reliure d'éditeur, contient 36 chromolithographies.

50 - 100 €



179.

JOURNAL, *La guerre, nouveau Satyricon, journal hebdomadaire*, n°1-7,
janvier-février 1916.

Il s'agit de la série complète des premiers numéros

On y joint : *La nouvelle revue péterbourgeoise*, dimanche 24 décembre
1917, 27 p.

ЖУРНАЛ, *Война, Новый Сатирикон*, n°1-7, январь февраль, 1916
Полная серия первых номеров.

К нему прилагается: новый петербургский журнал, воскресенье 24
декабря, 1917, 27 стр.

150 - 200 €

180.

FLOT A., *Choix de poèmes des poètes étrangers*, Paris, 1950, br. in-8°, 61 p. Longue dédicace de l'auteur. Contient des poèmes de Baudelaire, de Rilke, de Nietzsche, etc.

100 - 150 €

181.

JOURNAL, *La liberté russe, hebdomadaire*, n°2, Petrograd-Moscou, 29 avril 1917, br. in-8°, 46 p.

50 - 100 €

182.

KONONOV I. A., *Le chemin du Golgotha de la flotte russe (esquisse historique) et récits de mer*, New-York, La bibliothèque de la mer à l'étranger, 1961, br. 161 p. et ill.

КОНОНОВ И. А., *Путь к Голгофе русского флота*, Нью-Йорк, Зарубежная морская библиотека, 1961, 161 стр. с иллюстрациями.

50 - 100 €

183.

КОТОМКИН ALEXANDRE, *Pour la Russie*, Paris, br. in-8°, 147 p.
КОТОМКИН АЛЕКСАНДР, *За Россию*, Париж in-8°, 147 стр.

50 - 100 €

184.

KRASNOV NICOLAS NIKOLAÏEVITCH LE JEUNE, *l'Inoubliable, 1945-1956*, San-Francisco, Rouskaya Jisn, 1957, br. in-8°, 351 p.

КРАСНОВ НИКОЛАЙ НИКОЛАЕВИЧ (младший), *Незабываемое, 1945-1956*, Сан-Франциско, Русская жизнь, 1957, in-8°, 351 стр.

300 - 350 €

185.

Les membres du régiment Préobrajensky, du régiment Sémenov et des bombardiers, br. 40 p.
Brochure publiée à l'occasion du 250^e anniversaire du régiment Préobrajensky.

Члены Преображенского, Семеновского полков и бомбардиры, 40 стр. Брошюра опубликована в честь 250-летия Преображенского полка.

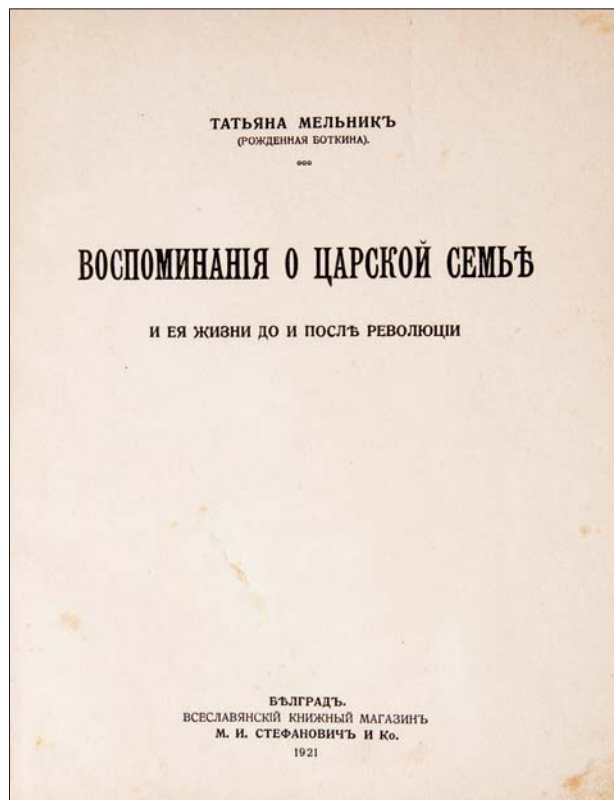
100 - 150 €

186.

МАМТЧЕНКО VICTOR, *La première heure*, Paris, Rifma, 1957, br. in-8°, 46 p. Contient une dédicace de l'auteur.

МАМЧЕНКО ВИКТОР, *Певчий час*, Париж, Рифма, 1957, in-8°, 46 стр. Содержит подпись автора.

50 - 100 €



187.

MELNIK T. (BOTKINE), *Souvenir de la famille impériale et sa vie avant et après la révolution*, Belgrade, Stephanovitch, 1921, grand in-4°, 83 p. (Reliure mi-cuir à coin).

Contient de très nombreuses photographies et de fac-similé de documents historiques.

Мельник Т. (Боткин), *Воспоминания о царской семье и ее жизни до и после революции*, Белград, Степанович, 1921, in-4°, 83 стр., оригинальный твердый переплет.

Содержит фотографии и факсимиле исторических документов.

250 - 350 €

188.

ПОКРИЧКИНЕ Р., *L'architecture orthodoxe des églises des XII-XIIIe s. dans l'actuel royaume Serbe*, Saint-Petersbourg, Académie impériale des Beaux-arts, 1906, rel. in-8°, 76 p. CIV planches et une carte dépliant. Reliure postérieure en pleine toile rouge.

ПОКРЫШКИН П., *Православная архитектура церквей XII-XIII вв в современном Сербском королевстве*, Санкт-Петербург, Императорская Академия Изыщных Искусств, 1906, in-8°, 76 стр. Содержит карту.

100 - 150 €

189.

ПОПЛАВСКИЙ БОРИС, *L'heure de neige. Poèmes, 1931-1935*, Paris, 1936, br. in-8°, 106 p.

БОРИС ПОПЛАВСКИЙ, *Снежный час. Стихотворения*, Париж, 1936 in-8°, 106 стр.

100 - 150 €



190.

Programme officiel des Ballets russes : Théâtre du Châtelet, mai-juin 1912, septième saison des ballets russes organisés par Serge Diaghilev, Paris, M. de Brunoff, 1912, 1 vol. [68] p.

Nombreuses illustrations dont des costumes de Bakst

300 - 400 €

191.

ПОПЛАВСКИЙ БОРИС, *La couronne de cire, quatrième livre de poèmes*, coll. : Les Poètes russes, Paris, La maison du livre, 1938, br. in-8°, 62 p.

БОРИС ПОПЛАВСКИЙ, *В венке воска четвертая книга стихов*. коллекция: Русские поэты, Париж, Дом книги, 1938, in-8°, 62 стр.

100 - 150 €

192.

Programme de l'Union Générale des Invalides et Mutilés de Guerre Russes à l'Etrangers sous le Haut patronage de Sa Majesté Impériale Marie de Russie et S.A.I. Monseigneur le Grand Duc Nicolas de Russie, Paris, 1927, brochure de 12 p.

Программа союза русских инвалидов за границей под покровительством Ея Императорского Величества Марии и Великого князя Николая, Париж, 1927, 12 стр.

50 - 100 €

193.

РЕМИЗОВ АЛЕКСИ, *Tristan et Isolde, le roi Bova*, Paris, Oplechnik, 1957, in-8°, 139 p. Dédicace de l'auteur à la famille Savinkov

АЛЕКСЕЙ РЕМИЗОВ, *Тристан и Изольда, Король Бова*, Париж, Оплеchnik, 1957, in-8°, 139 стр. Посвящение автора семье Савинковых.

200 - 300 €

194.

РЕМИЗОВ АЛЕКСИ, *La Russie de feu*, Reval, Bibliophile, 1921, rel. in-8°, 84 p. Reliure en percaline, dos renforcé.

АЛЕКСЕЙ РЕМИЗОВ, *Огненная Россия*, Ревель, Библиофил, 1921, in-8°, 84 стр. Твердый переплет

100 - 150 €

195.

САВИНКОВ ВАСИЛИЙ, *Au sujet de l'affaire Kornilov*, Paris, 1919, in-8°, 29 p. ВАСИЛИЙ САВИНКОВ, *К делу Корнилова*, Париж, 1919, in-8°, 29 стр.

50 - 100 €

196.

СЛОНИМСКИ АНТОНИ, *Misère et grandeur de la Russie rouge*, trad. du polonais de Marie Rakowska, Paris, Nouvelle revue critique, s.d., rel. mi-cuir, 222p.

СЛОНИМСКИЙ АНТОНИЙ, *Нищета и величие красной России*, перевод с польского Марии Раковской, Париж, Новый критический журнал, 222 стр.

70 - 120 €

197.

SMIRNOV M. N., *L'Amiral Alexandre Vassiliéitch Koltchak (courte biographie)*, Paris, Union de la marine de guerre, 1930, in-8°, 60.
Contient un portrait en frontispice.

СМИРНОВ М. Н., Адмирал Александр Васильевич Колчак, (краткая биография), Париж, 1930 in-8°, 60 стр.

100 - 150 €

198.

SOLOV BORIS, *La princesse MariaVolkonskaya et Pouchkine, M. N. Raevskaya - princesse Volkonskaya dans la vie et la poésie de Pouchkine*, Moscou, Zabrouga, 1922, rel. in-8°, 92 p. Reliure postérieure en pleine toile beige.

СОКОЛОВ БОРИС Княгиня Мария Волковская и Пушкин М Н Раневская княгиня Волковская в жизни и поэзии Пушкина Москва, Забруга, 1922 in-8°, 92 p.

50 - 100 €

199.

SOUKHOMLINE VASIL, *Les procès célèbres de la Russie*, Paris, Payot, 1937, rel. 238 p.
СУХОМЛИН ВАСИЛИЙ, Известные процессы, России, Париж, 1937, 238 стр

70 - 120 €



200.

TAPUSCRIT, *Union des membres du régiment des Préobrajensky et le 250e anniversaire de la fondation des chevaliers gardes du régiment Préobrajensky*, 1683-1933, 17 p.

On y joint deux menus de l'assemblée.

Союз Преображенцев и 250-летие основания Лейб-Гвардии Преображенскаго полка 1683-1933, in°4, 17 стр.

К лоту прилагается: два меню.

200 - 300 €

201.

TOLSTOI LÉON, *Lettres, 1848-1910*, 2 vol. Moscou, Kniga, 1910-1911, rel. in-8°, 367, 311 p. Reliure postérieure pleine toile rouge.

ЛЕВ ТОЛСТОЙ, Письма, 1848-1910, 2 том, Москва, Книга, 1910-1911, in-8°, 367, 311 стр.

100 - 150 €

202.

TSIAVLOVSKY (réd.), *Pouchkine. Annale du musée d'Etat de littérature*, Moscou, 1936, 604 p. Reliure mi-cuir, mouillures.

ЦИАЛКОВСКИЙ, Пушкин, Москва, 1936, 604 стр.

100 - 150 €

203.

VASILI P. COMTE, *La sainte Russie. La cour, l'armée, le clergé, la bourgeoisie et le peuple*, Paris, Firmin-Didot, 1890, rel. in-4°, 541 p., une carte dépliant, 4 chromolithographies et plus de 200 gravures. Reliure d'éditeur en percaline rehaussée à l'or, toutes tranches dorées.

150 - 200 €

204.

VERTSINSKY E. A. (réd.), *Les jours mémorables, tirées des souvenirs des lanciers de la Garde*, Tallin, Union des lancier de Tsarskoé-Sélo, 19329, br. 129 p.

Contient une photographie du régiment.

50 - 100 €

205.

ZOUBALOFF JACQUES, *Les roses. Aquarelles et Dessins*, Paris, Charles Moreau, 1929.

Edition originale imprimée à 350 exemplaires. Reliure en demi cartonnage souple souris, dos lisse et muet de toile sable, une vignette représentant une rose encollée au centre du premier plat. Ouvrage illustré de 50 planches hors-texte dont 10 aquarelles reproduites par Daniel Jacomet. Etui légèrement fendu en tête et en pied.

ЗУБАЛОВ ЖАК, Розы. Акварели и рисунки, Париж, Шарль Моро, 1929.

50 - 100 €

CONDITIONS GÉNÉRALES

Leclere maison de ventes est une société de ventes volontaires de meubles aux enchères publiques régie par la loi du 10 juillet 2000 et agréée sous le numéro 2006-602. En cette qualité Leclere maison de ventes agit comme mandataire du vendeur qui contracte avec l'acquéreur. Les commissaires priseurs habilités sont Damien Leclere, Delphine Orts et Yonathan Chamla. Les rapports entre Leclere maison de ventes et l'acquéreur sont soumis aux présentes conditions générales :

la vente se fera expressément au comptant. Le plus offrant et le dernier enchérisseur sera l'adjudicataire et aura l'obligation de payer comptant. Les acquéreurs paieront en sus des enchères les frais suivants par lot : 25,8% TTC.

Conformément aux dispositions de l'article L. 321-17 du code de commerce, l'action en responsabilité de l'OVV se prescrit par cinq ans à compter de la prise ou de la vente aux enchères publiques.

CONSEILS AUX ACHETEURS

Attribué à : signifie que l'œuvre a été exécutée pendant la période de production de l'artiste mentionné et que des présomptions désignent celui-ci comme l'auteur vraisemblable ou possible sans certitude.

Entourage de : le tableau est l'œuvre d'un artiste contemporain du peintre mentionné qui s'est montré très influencé par l'œuvre du maître.

Atelier de : sorti de l'atelier de l'artiste, mais réalisé par des élèves sous sa direction.

Dans le goût de : l'œuvre n'est plus d'époque.

Les indications données par Leclere maison de ventes sur l'existence d'une restauration ou d'un accident affectant le lot, sont exprimées pour faciliter son inspection par l'acquéreur potentiel et restent soumises à son appréciation personnelle. L'absence d'indication d'une restauration d'un accident dans le catalogue, les rapports ou verbalement, n'implique nullement qu'un bien soit exempt de tout défaut présent, passé ou réparé. Inversement, la mention de quelque défaut n'implique pas l'absence de tous autres défauts. Les dimensions ne sont données qu'à titre indicatif.

Une exposition ayant lieu au préalable, permettant aux acquéreurs de se rendre compte de l'état des biens mis en vente, il ne sera admis aucune réclamation une fois l'adjudication prononcée. Les éventuelles modifications au catalogue seront annoncées verbalement pendant la vente et notées sur le procès verbal.

ORDRE D'ACHAT

Pour les personnes ne pouvant assister à la vente, un formulaire d'ordre d'achat inclus dans le catalogue est à remplir. Leclere maison de ventes agira pour le compte de l'enchérisseur, selon les instructions contenues dans le formulaire d'ordre d'achat. Les ordres d'achat sont une facilité pour les clients, Leclere maison de ventes n'est pas responsable d'avoir manqué d'exécuter un ordre par erreur ou pour tout autre cause.

REGLEMENT

- En espèces : jusqu'à 1 000 euros frais et taxes compris pour les personnes qui ont leur domicile fiscal en France et pour les professionnels, quelle que soit leur domicile fiscal, et jusqu'à 15 000 euros frais et taxes compris lorsque le débiteur justifie qu'il n'a pas son domicile fiscal en France et n'agit pas pour les besoins d'une activité professionnelle.

- Par chèque ou virement bancaire.

Les chèques tirés sur une banque étrangère ne seront autorisés qu'après l'accord préalable de Leclere maison de ventes. Il est demandé aux acheteurs de fournir une lettre accréditive de leur banque pour une valeur avoisinant leur intention d'achat.

Tous frais et taxes bancaires (frais, transferts, virements...) seront à la charge de l'acquéreur.

DEFAUT DE PAIEMENT

Conformément à l'article 14 de la loi n° 2000-642 du 10 juillet 2000, à défaut de paiement par l'adjudicataire, après mise en demeure restée infructueuse, le bien est remis en vente à la demande du vendeur sur folle enchère de l'adjudicataire défaillant ; si le vendeur ne formule pas cette demande dans un délai d'un mois à compter de l'adjudication, la vente est résolue de plein droit, sans préjudice de dommages et intérêts dus par l'adjudicataire défaillant.

RETRAIT DES ACHATS

Les objets ne pourront être délivrés qu'après paiement intégral du prix de l'adjudication frais compris. Dès l'adjudication, les achats seront sous l'entière responsabilité de l'adjudicataire. L'acquéreur sera lui-même chargé de faire assurer ses acquisitions, et Leclere maison de ventes décline toute responsabilité quant aux dommages que l'objet pourrait encourir et ceci dès l'adjudication prononcée. Les achats qui n'auront pas été retirés dans les dix jours de la vente pourront être transportés dans un lieu de conservation aux frais de l'adjudicataire.

En raison des règles applicables aux ventes aux enchères se tenant à l'Hôtel Drouot, tout objet adjugé et, après complet paiement, non retiré au plus tard le lendemain de la vacation avant 10 heures, est descendu au troisième sous-sol au service de magasinage de l'Hôtel des ventes [Tél. +33 (0)1 48 00 20 18]. Les frais sont à la charge du propriétaire de l'objet et payables directement auprès de la société DROUOT ENCHERES .

ORDRE D'ACHAT

ART RUSSE

Vente Vendredi 22 avril 2016 à 14h30 / DROUOT - Paris Salle 7

NOM :

PRENOM :

ADRESSE :

VILLE :

TEL. (DOMICILE) : TEL. (PORTABLE) :

E-MAIL : FAX :

ORDRE D'ACHAT

Après avoir pris connaissance des conditions de vente décrites dans le catalogue, je déclare les accepter et vous prie d'acquiescer pour mon compte personnel aux limites indiquées en euros, les lots que j'ai désignés ci-dessous. (Les limites ne comprenant pas les frais).

ENCHERE PAR TELEPHONE

Je souhaite enchérir par téléphone le jour de la vente sur le(s) lot(s) ci-après.

Tél. :

LOT N°	DESCRIPTION DU LOT	LIMITE EN €

REFERENCES BANCAIRES OBLIGATOIRES A NOUS COMMUNIQUER

Ci-joint mon Relevé d'Identité Bancaire (R.I.B.)

Je n'ai pas de R.I.B., je vous précise mes références bancaires :

Code banque :

Code guichet :

N° de compte :

Clé :

Les ordres d'achat doivent impérativement nous parvenir au moins 24 heures avant la vente.

A renvoyer à: LECLERE Maison de Ventes aux enchères

5, rue Vincent Courdouan 13006 Marseille - Fax: 04 91 67 36 59

Je confirme mes ordres ci-dessus et certifie l'exactitude des informations qui précèdent.

DATE ET SIGNATURE :

LECLERE
MAISON DE VENTES AUX ENCHERES

Les informations recueillies sur les formulaires d'enregistrement et/ou d'ordre d'achat sont obligatoires pour participer à la vente puis pour la prise en compte et la gestion de l'adjudication par Leclere MDV. Elles sont aussi destinées à vous présenter les autres offres de Leclere MDV ou, sauf si vous cochez les cases ci-dessous, de ses partenaires.

Je ne souhaite pas que la maison de vente aux enchères m'adresse ses offres.

Je ne souhaite pas que les partenaires de la maison de vente aux enchères m'adressent leurs offres.

Vous pouvez connaître et faire rectifier les données vous concernant, ou vous opposer pour motif légitime à leur traitement ultérieur, en adressant une demande écrite accompagnée d'une copie de votre pièce d'identité à la maison de ventes, 5 rue Vincent Courdouan 13006 Marseille ou par email à contact@leclere-mdv.com

Leclere MDV est adhérent au Registre central de prévention des impayés des commissaires-priseurs auprès duquel les incidents de paiement sont susceptibles d'inscription. Les droits d'accès, de rectification et d'opposition pour motifs légitimes sont à exercer par le débiteur concerné auprès du Symev, 15 rue Freycinet 75016 Paris.

PROCHAINEMENT

ART RUSSE

dont une partie consacrée à Catherine la Grande

Octobre 2016

DROUOT-Paris

Responsable département :

Ivan Birr

+33 (0)7 50 35 80 58 / birr@leclere-mdv.com



AGENDA

26 avril MARINE & VOYAGES

Marseille

29 avril ART NOUVEAU - ART DECO

Paris - Drouot

10 mai MODE & ACCESSOIRES VINTAGE

Marseille

13 mai MOBILIER ANCIEN & OBJETS D'ART

Marseille

18 et 19 mai COLLECTIONS D'UN AMATEUR

Paris - Drouot

28 mai RIMES DE SOUVENIRS - PART II

Marseille

3 juin ORIENTALISME

Marseille

6 juin ART IMPRESSIONNISTE & MODERNE

Paris - Drouot

7 juin DESIGN

Marseille

9 juin MONTRES

Paris - Drouot

11 juin ART URBAIN

Marseille

23 juin PEINTURES & ESTAMPES ASIATIQUES

Paris - Drouot

28 juin COLLECTIONS

Marseille

29 juin BIJOUX & MONTRES

Paris - Drouot

vendu
201 300€
31 mars 2016



ALOÏS ZÖTL (Freistadt 1803 - Eferding 1887)

Un éléphant des mers (Walrus).

Aquarelle sur traits de crayon noir. 32,5 x 42 cm. Signé et daté en bas à droite Alois Zötl fecit am 7. Jänner 1873.

DESIGN Mardi 7 juin 2016 / Marseille

CONFÉRENCES

Conférences à la Maison de ventes à Marseille
à 18h00 - Entrée libre.

10 mai PIERRE PUGET

Sculpteur, peintre et architecte

Conférence et signature de Marie-Paule Vial
et Luc Georget
Conservateurs du Patrimoine

30 mai L'HISTOIRE DE L'ART

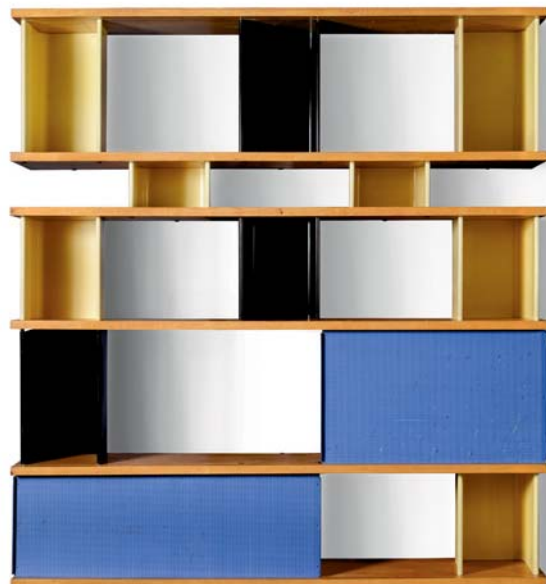
Objet, sources et méthodes

Conférence et signature de Guillaume Glorieux
Historien de l'art

20 juin VISAGES DE L'EFFROI

Violence et fantastique de David à Delacroix

Conférence et signature de Sidonie Lemeux-Fraitot
Historienne de l'art



Charlotte Perriand. Bibliothèque Plot. Circa 1955. Ateliers Jean Prouvé pour Steph Simon.

PERSONA

Tous les contours de la présence se déploient au Quai Branly

Fétiches, fantômes, androïdes, auras, marionnettes ou avatars : un immense amas hétéroclite d'objets, qu'ils soient archaïques, contemporains ou futuristes, s'additionnent au quai Branly afin de circonscrire de manière anthropologique la question vertigineuse de la présence, humaine ou pas.

Comme un enfant découvrant un lieu obscur et criant timidement : « Y a quelqu'un ? », le visiteur de l'exposition « Persona » est replongé dans un univers de terreurs ancestrales et de fantômes pour se confronter, au fond, à des questions philosophiques fondamentales. À la fois conceptuel et sensible, le parcours, s'il demeure très confus, permet néanmoins d'aborder tous les contours possibles de la question. Cette véritable jungle aussi ténébreuse que fantasmagorique se traverse en trois grandes étapes progressives, et la première, prenant pied sur notre interrogation initiale, évoque les « présences-limites ». Même un espace vide se remplit irrésistiblement de présences, ce phénomène paradoxal s'illustre autant par les tourments de l'ermite que par les expérimentations scientifiques. Ainsi, entre une toile de Sebastiano Ricci et un diaporama du symboliste Odilon Redon mettant en images la fameuse Tentation de saint Antoine, laquelle avait également inspiré à Flaubert son premier grand texte, l'extrait d'un documentaire de la BBC où sont observées plusieurs personnes isolées quarante-huit heures dans un noir complet, montre que tous les cobayes, vers la fin de l'expérience, sont pris d'hallucinations. Et qu'est-ce donc, alors, qui paraît, dans ce vide inaugural ? Le magnifique « Homo Luminoso » de l'artiste contemporaine Roseline de Thélin propose un spectre de fibre optique. Mais ce peut être, bien sûr, pur effet d'imagination, tant notre instinct anthropomorphiste est puissant, ainsi que le montre l'expérience de Heider et Simmel, qui nous fait doter naturellement de personnalités distinctes de simples figures géométriques en mouvement.

Présences à l'état d'ébauche

De la nature brute émergent déjà des quasi-personnes : cet œil de pieuvre, qui nous regarde du fond de la mer, filmé par Jean Painlevé en 1928, ou encore ces statues malgache, béninoise, dogon, qui anthropomorphisent des morceaux de bois aux formes naturellement saisissantes. Viennent des personnages magiques, tels ces « tupileks » que les Inuits fabriquaient dans un paquet, fétiche jeté à la mer en vue d'aller attaquer l'ennemi. À l'opposé, le « kuman thong » thaïlandais, est un « bébé d'or »

à adopter et entourer de soins, ancêtre rustique des modernes tamagotchis. Après les personnes suggérées ou fabriquées, viennent celles à détecter... La multiplication des registres manque parfois cruellement de pertinence : l'œuvre en hommage à Antonin Artaud, de Jean-Jacques Lebel, intitulée « Radio Momo », et qui présente un crâne relié à des antennes joue sur la métaphore, l'hommage et l'ironie, et n'a pas grand chose à voir avec le reste des objets qui, eux, ont une véritable fonction opérative. En revanche, la mise en parallèle des statuettes divinatoires guinéennes, ou des plateaux divinatoires béninois avec le spiritisme du très rationnel XIX^{ème} siècle européen crée un rapport tout à fait intéressant. Main spirite, valise de « Ghost hunter » belge, jouxtent le projet du génial Edison de créer une machine à communiquer avec les morts. Ce qui, au fond, aurait pu donner lieu à une version électronique des « rhombes » papous, lesquels servaient déjà à véhiculer les voix des esprits...

Présences latentes

Il est des présences potentielles, intermittentes, qu'il s'agit d'activer ou de désactiver selon des procédés précis. Un « mnong-gar » vietnamien est par exemple une figure de paille qui se substitue au corps du malade en vue des rituels de guérison. Le « tishen » chinois, substitue corporel équivalent et tout aussi précaire, est quant à lui destiné à assimiler les énergies astrologiques de l'année. Et qu'en est-il, dans une perspective futuriste, de l'ordinateur HAL, dans le célèbre film de Kubrick ou de l'androïde du Métropolis de Fritz Lang ? Ou encore des apparitions suscitées par des médiums ? Quand cela commence-t-il et achève-t-il d'être ? Voici encore une ambiguïté passionnante. En revanche, difficile de comprendre, dans cette exposition qui ne cesse de déborder un cadre déjà trop vaste, le rapport de cette ambiguïté philosophique avec la phrénologie ou la physiognomonie, ces sciences hasardeuses d'interprétation des formes des crânes et des visages, ou encore les œuvres contemporaines, aussi réussies et cocasses soient-elles, de Stéphanie Solinas...

Présences étranges

La seconde partie de l'exposition est une longue illustration d'une théorie fascinante, élaborée par le roboticien Masahiro Mori : celle de la « vallée de l'étrange ». Mesurant l'empathie suscitée par une créature artificielle, le roboticien remarque en effet qu'elle progresse d'abord au fur et à mesure de son « humanisation » sensible, mais, à un certain moment critique, l'effet s'inverse, et cette trop grande humanisation provoque au contraire une répulsion croissante, avant que la courbe ne remonte à nouveau quelques degrés plus loin. C'est cette subite inversion de l'effet, de l'adhésion au dégoût, qui constitue la « vallée de l'étrange ». Tester cette limite dans notre sensibilité est donc l'enjeu ici, et les œuvres d'art contemporain présentées trouvent en revanche toute leur pertinence en vue d'explorer ces sensations : l'étrange automate de Stan Wannet et ses micromouvements typiques de l'humain, la tête de Danton de Takahashi Shiro, quelques rouages sous une perruque,



ou, dans un registre archaïque, ce crâne humain couvert de peau animale et la mâchoire armée de crocs de félins, en provenance du Nigéria, ainsi qu'une série de têtes momifiées et de masques. Enfin, le buste en cire d'une faculté de médecine à la si troublante véracité poursuit cette déclinaison de nombreuses et différentes étrangetés.

Présences nouvelles

Alors comment sortir de la vallée de l'étrange et composer avec des créatures qui peuvent contrefaire l'humain sans nous inspirer de répulsion ? Cette question pratique d'un concepteur de robots ouvre encore tout un ensemble de possibles philosophiques et mythologiques. En réalité, les alternatives se trouvent en déviant de la tentative d'imitation pure. Soit les marionnettes de diverses cultures parce que comme l'affirmait Heinrich von Kleist : « l'homme apparaît le plus pur lorsqu'il n'a aucune conscience ou lorsqu'il a une conscience infinie, c'est-à-dire lorsqu'il est soit pantin, soit dieu. » Soit le composite : on trouve des oiseaux d'os, de plumes et de rouages mécaniques, élaborés par Christiaan Zwanikken ou l'automate hindou d'un dieu zoomorphe utilisé lors de cérémonies rituelles, mais également un magnifique bouddha aux mille bras robotisés de Wang Zi Won. L'exposition s'achève sur la notion de cohabitation avec ces présences : d'une cuillère anthropomorphe ivoirienne à une « love doll » japonaise épousée en grande pompe, en passant par les aspirateurs robots, les robots thérapeutiques faisant office d'animaux de compagnie, les bouteilles vaudous, ou la poésie archéo-futuriste de ces carcasses de jouets japonais recyclés en Inde sous forme de robots divinatoires, ou bien encore, toutes les créatures fantasmagoriques de Danny Van

Ryswyk, c'est une foule fourmillante et surréaliste qui se propose d'envahir notre quotidien.

Un foutoir fertile

Le visiteur aura certes besoin, après avoir franchi une telle cohue, de retrouver un salvateur moment de solitude qui lui permettra de songer au calme à ce qu'il vient de traverser. L'exposition du Quai Branly représente à la fois l'acmé caricaturale et tous les écueils possibles d'une tendance très actuelle où une transdisciplinarité excessive mène à la confusion permanente, où la prédominance du concept s'allie à une absence de réflexion par refus d'un axe, cela au nom d'un ultra-relativisme bien plus occidental-centré qu'il n'y paraît. Si cette exposition se montre donc, d'une manière générale, brouillonne, prétentieuse et une fois sur deux à côté de son propos, la luxuriance remarquable dont elle témoigne, la valeur de ses collections et la profondeur de son sujet, fournissent immanquablement, quoi qu'il en soit, une somptueuse matière à réflexion.

INFORMATIONS PRATIQUES :

Persona. Etrangement humain.

Musée du Quai Branly.

Jusqu'au 13 novembre 2016

En savoir plus :

<http://www.quaibrany.fr/fr/>

ART ANCIEN

Grégoire Lacroix
glacroix@leclere-mdv.com

ART MODERNE

Thomas Morin
morin@leclere-mdv.com

SCULPTURES

Romain Rudondy
rudondy@leclere-mdv.com

POST WAR & CONTEMPORAIN**ART URBAIN**

Adrien Lacroix
lacroix@leclere-mdv.com
Assisté de Thomas Durand
durand@leclere-mdv.com

DESIGN

Romain Coulet
coulet@leclere-mdv.com

ART NOUVEAU - ART DÉCO

Romain Rudondy
rudondy@leclere-mdv.com

MOBILIER ANCIEN - OBJETS D'ART

Yonathan Chamla
chamla@leclere-mdv.com

TAPIS

Yohann Gissingner
gissingner@leclere-mdv.com

BIJOUX

Delphine Orts
orts@leclere-mdv.com

MONTRES

Yonathan Chamla
chamla@leclere-mdv.com

MODE & VINTAGE

Julia Germain
germain@leclere-mdv.com

VINS & SPIRITUEUX

Alexis Lacombe
lacombe@leclere-mdv.com

AUTOMOBILES DE COLLECTION - MOTORCARS

Maxime Lepissier
maxime@leclere-mdv.com

ARTS D'ASIE

Romain Verlomme-Fried
verlommefried@leclere-mdv.com

ART RUSSE

Ivan Birr
birr@leclere-mdv.com

LIVRES & MANUSCRITS

Guillaume Raoux
raoux@leclere-mdv.com

PHOTOGRAPHIES

Romain Coulet
coulet@leclere-mdv.com

GRAPHISME

Carole Silvestri
silvestri@leclere-mdv.com

PHOTOGRAPHE

Timothé Leszczynski
timothe@leclere-mdv.com

LECLERE

MAISON DE VENTES AUX ENCHERES

PARIS 22, rue Chauchat 75009 Paris

MARSEILLE 5, rue Vincent Courdouan 13006 Marseille

T. +33 (0)4 91 50 00 00 - **F.** +33 (0)4 91 67 36 59 - **E.** contact@leclere-mdv.com

Catalogues / résultats / live / actualités sur www.leclere-mdv.com

