

GROS & DELETTREZ

MAISON DE VENTES AUX ENCHÈRES



MERCREDI 20 DÉCEMBRE 2023

GROS & DELETTREZ
22, rue Drouot - 75009 Paris

GROS & DELETTREZ

MAISON DE VENTES AUX ENCHÈRES

Georges DELETTREZ
Commissaire-Priseur

Charles-Edouard DELETTREZ
Commissaire-Priseur

Henri GROS
Commissaire-Priseur

NOS DÉPARTEMENTS

LUXE & ART DE VIVRE

- **Joierie, montres & horlogerie**

Marie-Amélie CHOTARD

ma.chotard@gros-delettrez.com

Stanislas DELETTREZ

s.delettrez@gros-delettrez.com

Pia HAMOT

p.hamot@gros-delettrez.com

- **Mode & haute couture**

Antoine SAULNIER

a.saulnier@gros-delettrez.com

- **Vins & spiritueux**

Richard des NOËTTES

r.desnoettes@gros-delettrez.com

ARTS CLASSIQUES

- **Dessins & tableaux anciens**

• **Mobilier & objets d'art**

• **Orfèvrerie & argenterie**

• **Arts d'Asie**

• **Arts d'Afrique**

Richard des NOËTTES

r.desnoettes@gros-delettrez.com

- **Tableaux modernes**

• **Arts de l'Islam**

Julien REMAUT

j.remaut@gros-delettrez.com

- **Livres & manuscrits**

Elisabeth LEGROS

e.legros@gros-delettrez.com

XX^e – XXI^e SIÈCLES

- **Post war & contemporain**

Julien REMAUT

j.remaut@gros-delettrez.com

- **Arts décoratifs & design**

• **Arts d'Afrique**

Maria MARTELLI

m.martelli@gros-delettrez.com

ADMINISTRATION

- **Accueil / réception**

assistant@gros-delettrez.com

- **Comptabilité générale**

Corinne PERIOT

c.periot@gros-delettrez.com

- **Administration des ventes**

Elisabeth LEGROS

e.legros@gros-delettrez.com

- **Graphisme / iconographie**

Lilith LABOREY

l.laborey@gros-delettrez.com

- **Photographie**

Sam MORY

s.mory@gros-delettrez.com

- Demandes d'estimation
- Calendrier des ventes
- Catalogues en ligne
- Enchérir en ligne
- Résultats de ventes...

RENDEZ-VOUS SUR

www.gros-delettrez.com



SUIVEZ NOUS SUR
 @grosdelettrez

GROS & DELETTREZ

MAISON DE VENTES AUX ENCHÈRES

VENTE AUX ENCHÈRES

ARTS DE L'ISLAM

MERCREDI 20 DÉCEMBRE 2023 à 14h30

GROS & DELETTREZ
22, rue Drouot - 75009 Paris

EXPOSITIONS

À l'étude, sur rendez-vous

COMMISSAIRE-PRISEUR

Julien REMAUT

+33 (0)1 47 70 69 06
j.remaut@gros-delettrez.com

EXPERTS

CABINET PINGANNAUD-DAVID

Romain Pingannaud

Assisté d'Aïda El Khiari

+33 (0) 6 84 05 08 82
contact@pingannaud david.com

Téléphone pendant les expositions et la vente :
+ 33 (0)1 47 70 83 04

L'intégralité du catalogue photographié et ordres d'achat sur

www.gros-delettrez.com

et sur



ou envoyez votre formulaire d'ordre d'achat à :

GROS & DELETTREZ

Commissaires-Priseurs

22, rue Drouot – 75009 Paris
Tél. : + 33 (0)1 47 70 83 04
contact@gros-delettrez.com
www.gros-delettrez.com

SUIVEZ NOUS SUR

 @grosdelettrez

Pour accéder directement à notre
catalogue en ligne depuis votre
smartphone, scannez ce flashcode :



OVV n° 2002-033

EXCEPTIONNEL ENSEMBLE DE BOISERIES OTTOMANES FORMANT DEUX CHAMBRES « DE DAMAS » PROVENANT D'UNE COLLECTION PRIVÉE DU SUD DE LA FRANCE

AN EXCEPTIONAL ENSEMBLE FORMING TWO 'DAMASCUS' INTERIORS FROM A SOUTHERN FRENCH PRIVATE COLLECTION

Cet ensemble de boiseries a été acquis par un haut magistrat français posté en Syrie et au Liban dans les années 30. À son départ à la retraite en 1939, il les fait rapporter dans son déménagement, en bateau de Beyrouth à Marseille puis en train jusqu'à Tarbes. Un courrier daté du 2 mai 1939 indique que les boiseries occupaient « un wagon entier ». Il les fait installer dans la demeure familiale des Pyrénées où elles sont demeurées jusqu'à ce jour. La fille du magistrat, amatrice d'art et de décoration, aménagea cet ensemble ottoman dans l'esprit des maisons damascènes. Très aimées des générations qui se sont succédé dans cette maison, les boiseries ont servi de décor aux nombreuses fêtes et célébrations familiales dont subsistent plusieurs témoignages émouvants comme ces photographies anciennes reproduites au catalogue.



Le premier ensemble de boiseries, au décor entièrement couvrant (lot 1), y décorait une pièce d'environ 5 mètres 10 par 2 mètres 30. Plusieurs étiquettes « *Chemin de fer D.H.P.* » (Damas-Hama et prolongements), dont une datée de 1935, ont été apposées au revers de certaines d'entre elles, attestant de leur démantèlement et de leur transport à une date antérieure à 1935. En effet, dès la fin du XIX^e siècle, de nombreux collectionneurs et musées européens et américains cherchent à acquérir des intérieurs provenant du Moyen-Orient. En 1880, le Victoria and Albert Museum (Londres) est la première institution muséale occidentale à faire l'acquisition d'une chambre « de Damas ». Elle sera suivie par de nombreux musées et collectionneurs, à l'instar de Pierre Loti qui fait l'achat en 1894 d'un ensemble de boiseries damascènes qu'il fait installer dans sa maison de Rochefort ou encore du célèbre négociant d'art Hagop Kevorkian qui acquiert deux intérieurs en 1933. L'un d'entre eux, qui sera offert au Metropolitan Museum of Art (New York) en 1969, est datée de 1119H/1707-1708 et constitue le plus ancien exemple conservé provenant de Damas (inv. 1970.170).

Traditionnellement, ces boiseries stucquées, peintes et dorées ornaient les murs des chambres de réception (*qa'a*) des riches maisons syriennes durant la période mamloque puis ottomane. En effet, au XVII^e et XVIII^e siècles, Damas

est une ville importante, un nœud de commerce où les marchands construisent d'opulentes demeures, espaces tant privés que publics où se retrouve la communauté. Les pièces décorées de boiseries, véritables marqueurs de statut pour leurs propriétaires, comportaient deux parties distinctes : la *'ataba* était la partie de la pièce par laquelle on pénétrait à partir de la cour et où l'on se déchaussait avant d'accéder au *tazar*, le salon où l'on se tenait et s'asseyait. Ces deux parties étaient séparées par un arc et présentaient une légère différence de niveau. Le *tazar*, souvent qualifié de salon d'hiver, était recouvert de boiseries le long de ses trois murs et était orientée au sud. Ces boiseries se caractérisaient par l'emploi d'un décor chatoyant en relief nommé *'ajami*. Ces ornements étaient composés d'une pâte faite d'un mélange de gypse et de colle que l'on appliquait au pinceau en suivant un dessin préparatoire sous-jacent. Une feuille de métal doré - or, étain ou cuivre - était ensuite apposée sur ces reliefs puis polie. Enfin, la décoration était parfaite par l'ajout de glaçure colorée sur les ornements en relief, principalement jaune, orange, rouge et verte.

Notre première chambre (lot 1) correspond au *tazar* d'une salle de réception et se démarque par la très grande richesse de son décor, l'intégralité des éléments de boiseries étant décorée par le biais de la technique *'ajami*. Par son style et son décor, elle se rapproche de plusieurs intérieurs



damascènes, comme le Bayt Jacques Montluçon, chambre conservée *in situ* à Damas et datée de 1204 H/1789-90 (voir Anke Scharrahs, *Damascene 'Ajami rooms: forgotten jewels of interior design*, Londres, 2013, figs. 435-440, p. 230-233), ou encore la «Damascus Room» du Metropolitan Museum of Art. Si cette dernière est datée de 1119H/1707-1708, le mur principal est postérieur et datable d'après de nombreux chercheurs des années 1780 (voir à ce sujet les travaux d'Annie-Christine Daskalakis Mathews). La double porte du mur principal porte en particulier un décor identique à celui de la double-porte de notre chambre qui consiste en des médaillons circulaires aux compositions calligraphiques rayonnantes. Le décor des chambres «de Damas» semble néanmoins peu changer durant la seconde moitié du XVIII^e et les peintures de paysages d'architectures miniatures, de corbeilles de fruits et de vases de fleurs y sont omniprésents.

Notre second ensemble de boiseries (lot 2), composé de plusieurs double portes et niches, provient d'un autre intérieur syrien au sein duquel elles étaient probablement placées dans une antichambre ou *'ataba*, insérées dans des murs peints mais non lambrissés. Cet ensemble à la très riche décoration témoigne de la transformation qui se fait jour à la fin du XIX^e siècle dans la décoration des boiseries ornant les maisons syriennes. Sous l'influence du

style rococo qui connaît alors un grand succès, l'utilisation de miroirs, d'abord utilisés sous forme de petits fragments décorant des éléments de boiseries, va gagner en popularité pour connaître dans les années 1830 à 1870 sa pleine apogée. On observe alors l'usage de miroirs de taille imposante insérés dans des boiseries. Un ensemble au style et au décor extrêmement similaires au nôtre est conservé *in situ* dans le Bayt Mujaliid à Damas (voir Anke Scharrahs, *Damascene 'Ajami rooms: forgotten jewels of interior design*, Londres, 2013, figs. 425-426, p. 227). Nous pouvons également évoquer l'exemple des boiseries datées de 1232 H/1816-17, aujourd'hui conservées au Musée d'art islamique à Doha au Qatar.

En 2013, on recensait une trentaine de chambres en bois conservées *in situ* dans des maisons à Damas. On compte également une petite vingtaine de chambres reconstituées dans des musées ou stockées dans leurs réserves. Pour une liste voir Anke Scharrahs, *op.cit*, Londres, 2013, p. 239-278 et appendix 1 et 2, p. 287-292. Enfin, plusieurs intérieurs syriens sont passés en ventes aux enchères ces dernières années: Hôtel Drouot, Mes Gros & Delettrez, 18 juin 2001, lot 208; Christie's, Londres, 6 octobre 2009, lot 225 (aujourd'hui à l'Aga Khan Museum, Toronto, AKM810); Christie's, Londres, 13 avril 2010, lot 265; Christie's 5 octobre 2010, lot 332; et plus récemment Christie's, Londres, 26 octobre 2023, lot 114 (acquise par le Musée du Louvre).









1 Chambre dite « de Damas »

A 'Damascus Room,' Ottoman Syria, probably Damascus, second half 18th or early 19th century

Syrie ottomane, probablement Damas, seconde moitié XVIII^e - début XIX^e siècle

Ensemble de boiseries en bois stucqué, peint, vernis et doré de type *'ajami*. Les trois murs rythmés de double portes et de niches entre des lambris verticaux, certains s'entrelaçant pour former des motifs de nœuds, peints d'un décor de médaillons au décor de corbeilles de fruits, de fleurs, de paysages aux architectures miniatures et de panneaux calligraphiques.

Le décor couvrant comprenant un mur principal, centré sur une double porte décorée de médaillons au décor calligraphique circulaire rayonnant en arabe (*ya shafi ya kafi*, des invocations à Allah) flanquée de deux niches ouvertes, nommées *kitbiyya*, chacune surmontée d'inscriptions poétiques en *thuluth* tirée d'un poème arabe de 'Alī bin Abī Talīb (m. 651), la double-porte surmontée d'un médaillon ajouré au fond à miroir plus tardif, au milieu d'un assemblage de lambris peints et sous des éléments de corniche à muqarnas; la double-porte du mur gauche décorée d'élégants médaillons aux vases fleuris, sous un entrelac, bordée de lambris; le mur

d'entrée s'ouvrant sous une grande corniche coiffant un panneau arqué et flanqué de double-portes, chacune surmontée d'un entrelac et d'un panneau calligraphique.

La double-porte du mur gauche, certains lambris et les éléments de corniche provenant d'un ensemble distinct.

On y joint trois encadrements de niches (163 x 78 cm chacun) et deux parties hautes de boiseries provenant de cette même chambre (chacune 165 x 65 cm approx.), quatre éléments de corniche provenant d'un ensemble distinct (long.: 125 cm; 147 cm; 135 cm; 132 cm et haut. 35 cm), quatre lambris (220 x 15 cm et 185 x 10 cm) et un lambris composite (152 x 30,5 cm).

Vernis jauni, accidents, et mariages d'éléments.

Mur principal : 510 cm (larg.); corniche 290 x 35 x 19 cm

Mur de gauche : 230 cm (larg.)

Mur d'entrée gauche : 207 cm (larg.); corniche, 257 x 47 x 20 cm

Mur d'entrée droit : 105 cm (larg.)

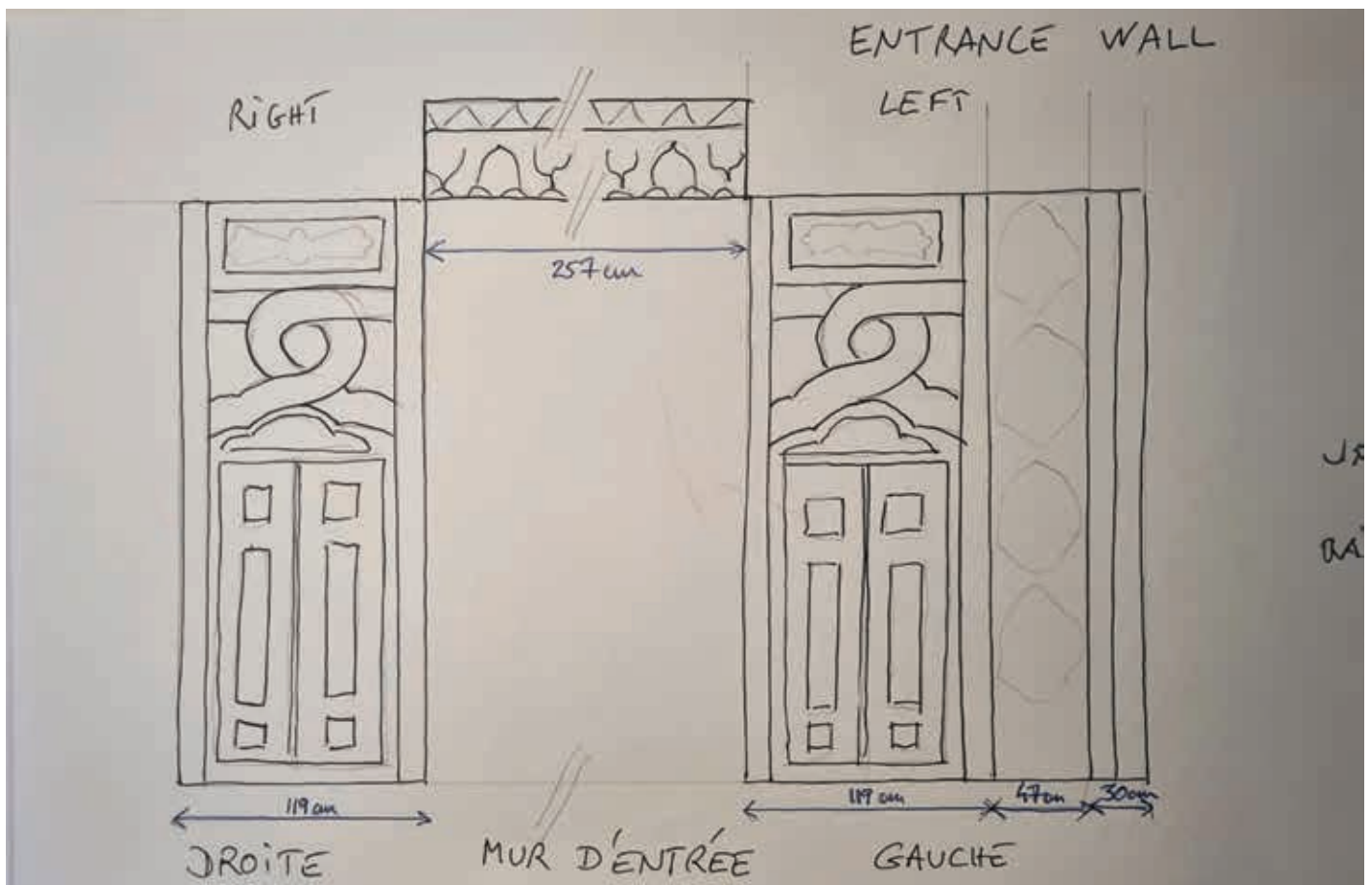
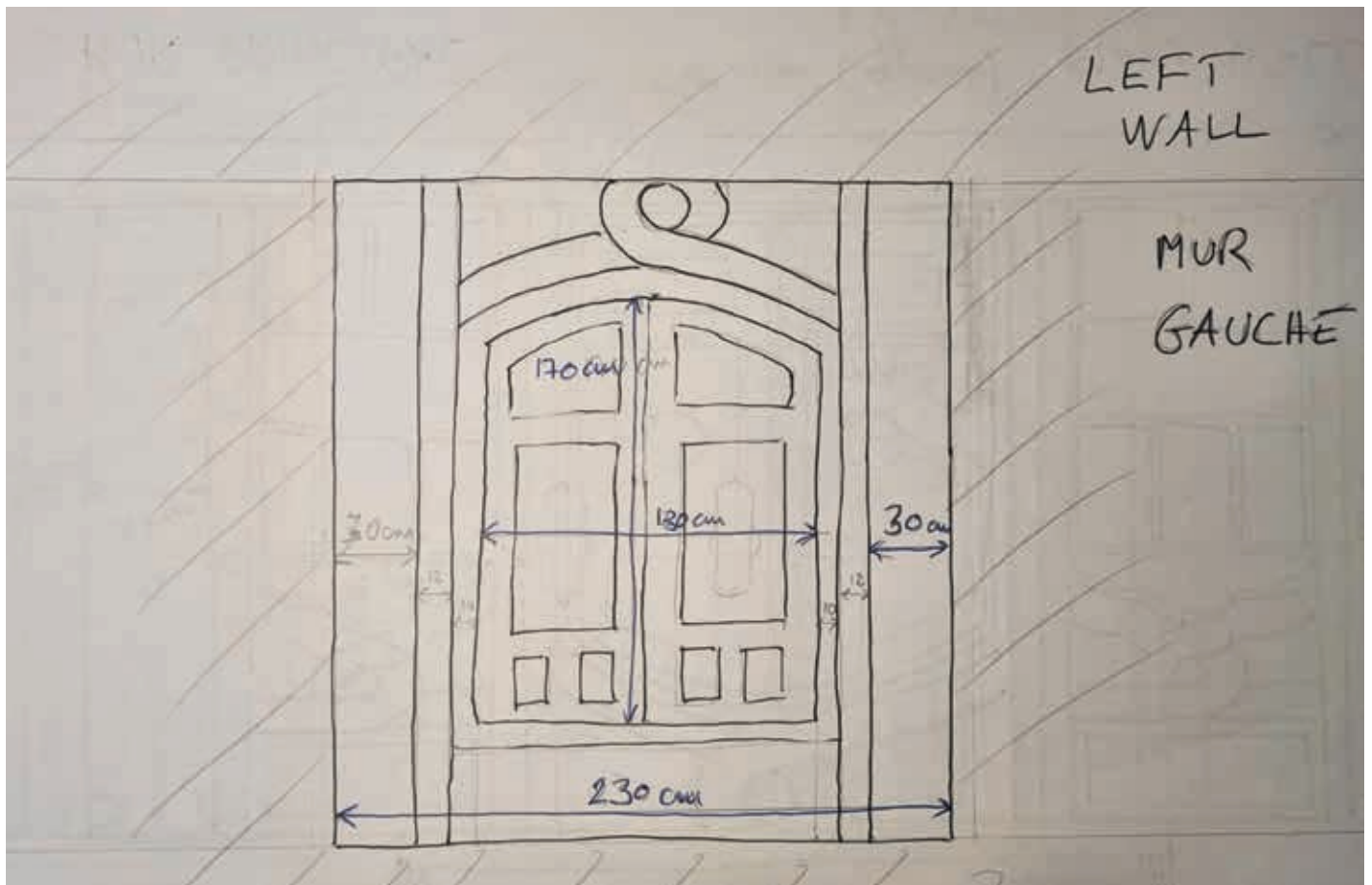
Mur droit, deux lambris : 40 cm (larg.)

Hauteur : 272 cm

25 000 / 35 000€











2 **Rare ensemble de boiseries provenant d'un intérieur dit « de Damas »**

A Fine Ensemble of Carved Polychrome Gilded Mirror-set Wooden Panels coming from a 'Damascus Room', Ottoman Syria, probably Damascus, 19th century

Syrie ottomane, probablement Damas, XIX^e siècle

Bois sculpté, stuqué, peint, doré et vernis de type 'ajami', incrusté de miroirs, orné de décors floraux et de paysages.

Cet ensemble comprends six éléments: trois double-portes, chacune surmontée d'un fronton au décor ajouré, une ayant conservé ses deux vantaux d'origine, deux autres avec des vantaux associés; deux niches modifiées en vitrine provenant d'un même ensemble, et une superbe partie haute de niche *masabb* au décor floral complexe arrangé en double-niche et incrusté de miroirs. Les double-portes sont ornées d'un décor sculpté et ajouré de vases de fleurs au milieu d'arabesques, bordé d'un décor peint de rinceaux et palmettes à l'or sur fond polychrome.

(Nombreuses fragilités et accidents, quelques miroirs brisés et manquants.)

Dim.: 260 x 102 cm (chaque porte); 177 x 107 cm (partie supérieure du *masabb*)

15 000 / 25 000€











3

3 Niche (Masabb)

A Carved Polychrome Gilded Niche (Masabb), Ottoman Syria, probably Damascus, second half 18th or early 19th century
 Syrie ottomane, probablement Damas, seconde moitié XVIII^e - début XIX^e siècle

En bois sculpté, stucé, peint en polychromie et doré de type 'ajami, agrémenté de miroirs, la partie basse flanquée de deux colonnes encadrant un décor peint de vase couvert au milieu de palmettes, deux écoinçons décorés de miroirs, la partie haute au décor appliqué en bois sculpté ornée d'un vase et de palmettes sur fond vert, coupole et deux paysages peints sous l'arche, les deux parties probablement associées.

(Accidents et petits manques.)

Dim.: 254 x 85.5 x 28.5 cm

Le *masabb* était un élément important des *qa'a*. Cette niche décorative qui rappelle les *mihrabs* ou niches de prière, située dans la partie basse des salles de réception, était l'un des premiers éléments vus par le visiteur qui y pénétrait. Elle renfermait fréquemment une aiguière ou un bol permettant de se rafraîchir avant d'entrer dans la partie haute où l'on s'asseyait.

2 000 / 3 000 €

4 Double-porte montée en paravent

A Carved Polychrome Gilded Mirror-set Wooden Door Mounted as a Screen, Ottoman Syria, Probably Damascus, 19th century
 Syrie ottomane, probablement Damas, XIX^e siècle

Bois sculpté, stucé, doré et peint, formé de deux vantaux arqués, les panneaux centraux ajourés et décoré de miroirs ovales dans un décor de palmettes flanquées de colonnes, plusieurs étoiles à huit branches appliquées sur un décor peint bleu-gris semé de bouquets, les anciennes charnières subsistent, le contour d'origine de l'arche modifié.

(Accidents, miroirs manquants.)

1 000 / 1 500 €





5 Rare élément central de plafond en bois sculpté, peint et doré

A Rare Carved Polychrome and Gilded Ceiling Panel, Ottoman Syria, 17th or 18th century

Syrie ottomane, probablement Damas, XVII^e ou XVIII^e siècle

Formé de planches tenues au revers par de nombreuses traverses, appliqué d'un treillis d'hexagones, certains ornés de compositions géométriques notamment des étoiles à six branches, au décor floral 'ajami stucqué et peint comprenant des œillets, des arabesques et des palmettes.

(Ancienne restauration dans un des coins, éclats de la peinture, état fragile de la couche de pigments, dans un cadre plus récent.)

Dim.: 280 x 90 cm (hors cadre)

Si les plafonds des maisons aleppines et hamiotés étaient fréquemment voutés, ceux de Damas adoptaient généralement une structure plate qui pouvait être organisée à la manière d'un tapis avec un élément central entouré de plusieurs encadrements successifs. On trouve un exemple similaire au nôtre, conservé *in situ* dans une maison damascène Bayt al-'Aqqad dont les boiseries sont datées de 1176 H/1762-3 (voir Anke Scharrahs, *Damascene 'Ajami rooms: forgotten jewels of interior design*, Londres, 2013, fig. 111, p. 74).

800 / 1 200€



6 **Double porte aux miroirs**

A Large Carved Polychrome Gilded Wooden Double-Door; Ottoman Syria, Probably Damascus, 19th century

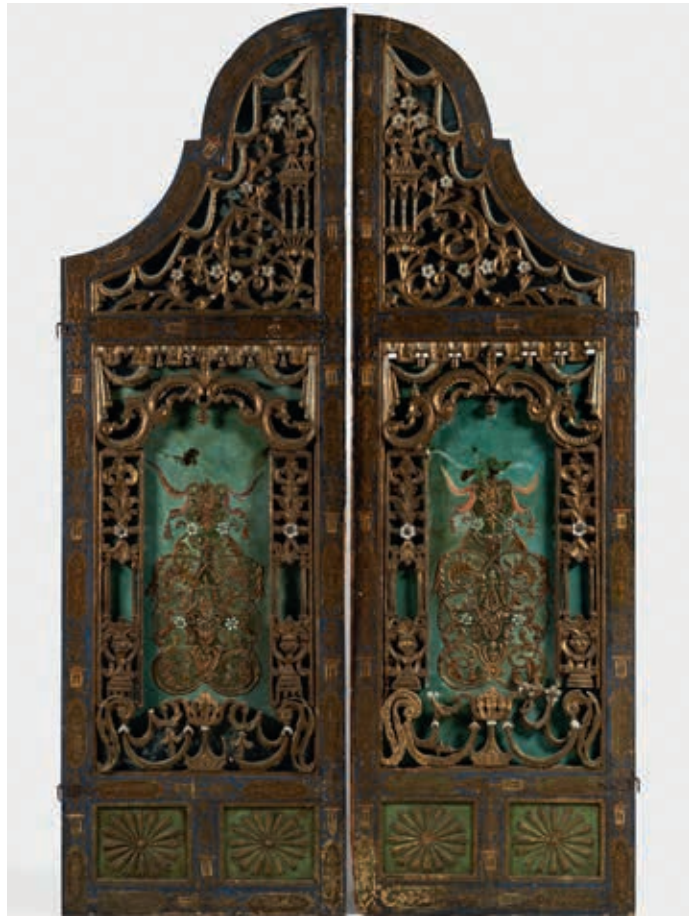
Syrie ottomane, probablement Damas, XIX^e siècle

Bois sculpté, stucé, doré et peint agrémenté de miroirs, formé de deux vantaux au fronton arqué, les parties hautes ajourées sur un fond de miroirs, dans un décor de pavillons rappelant des chinoïseries, des cartouches ornés de faisceaux radiants dans la partie basse, bordés d'un fin décor peint de médaillons floraux et vases dorés sur fond bleu, les panneaux centraux modernes bordés d'éléments ajourés provenant du même ensemble ancien. On y joint un élément un fronton rectangulaire décoré de petits éléments sculptés provenant des mêmes boiseries mais sur un fond peint moderne (dim.: 63 x 91 cm).

(Accidents, fragilité, miroirs manquants.)

Dim.: 252 cm (haut.); 79 cm (larg.) (chaque vantail)

2 000 / 3 000€



7 **Double porte**

A Carved Polychrome Gilded Wooden Double-Door, Ottoman Syria, Probably Damascus, 19th century

Syrie ottomane, probablement Damas, début XIX^e siècle

Bois sculpté, stucé, doré et peint, autrefois agrémenté de miroirs, formée de deux vantaux au fronton arqué, le décor ajouré des panneaux sculpté de rinceaux de fleurs autour de médaillons ovales destinés à accueillir des miroirs, les bordures peintes de palmettes sur fond rouge.

(Les miroirs manquent, accident important dans la partie haute.)

Dim.: 204 cm (haut.); 67,5 cm (larg.)

Le revers de cette double-porte porte une étiquette datée de 1937 «Chemin de Fer D.H.P» (soit la Société ottomane du chemin de fer Damas, Hama et prolongements) suggérant qu'elle a été transportée par cette société. Créée à la fin du XIX^e siècle par une firme française, elle fût incorporée au Chemin de Fer de Syrie après l'indépendance syrienne.

600 / 800€



9

8 Ensemble de boiseries dans le goût ottoman

Two Ottoman-Style Painted Wooden Elements

Bois stucqué peint et doré, comprenant un écran rectangulaire peint d'un décor ottomanisant montrant un vase de fleurs sur un fond de sequins, une grand élément ovale monté en plateau de table peint d'un décor similaire, un cadre fixé au revers.

(En l'état.)

Dim.: 168 x 114 cm (plateau de table); 157 x 95 cm (écran)

100 / 200 €

9 Grand fronton monté en tête de lit

A Large Polychrome Carved Wooden Panel, Ottoman Greece, Probably Macedonia, 18th or 19th century

Grèce, peut-être Macédoine, époque ottomane, XVIII^e ou début XIX^e siècle

En bois sculpté et peint en polychromie, de forme chantournée, le médaillon central orné d'une peinture d'une ville en bord de mer, surmonté d'un vase de fleurs, des paires de peruches volent parmi des guirlandes de fleurs sur fond rouge, le pourtour sur fond bleu orné de perdrix, de guirlandes de fleurs et d'un petit lac où nagent des cygnes.

(Accidents et petits manques.)

Dim.: 120 x 170 cm

700 / 1 000 €



10

10 Cinq velours de « Scutari »

Five Scutari Velvet Panels, Istanbul, late 19th century

Istanbul, Empire ottoman, fin XIX^e siècle

Les velours polychromes ornés de deux médaillon floral cerné de guirlandes florales. Trois encadrés et deux sans montage.

(Très usés.)

Dim.: 106 x 54 cm (chacun)

300 / 500 €

11 Corsage et jupe

A Gilded Thread Embroidered Silk Dress, Ottoman Period, late 19th or early 20th century

Taillés dans un satin de soie beige à beau décor floral brodé de fils dorés, ajouts de dentelles.

La broderie un travail probablement ottoman fin XIX^e ou début XX^e siècle.

(En l'état.)

400 / 600 €

12 Belle broderie de soie

A Fine Metal-Thread Embroidered Silk Panel, Ottoman Period, late 19th or early 20th century

Époque ottomane, XIX^e siècle

Panneau de soie beige brodé de fils dorés au décor floral. On joint un dessus de lit en soie brodée de fils dorés également ottoman ainsi qu'une étole en satin de soie rose à broderies métalliques (dim.: 204 x 33 cm) et une petite veste brodée.

(En l'état.)

Long.: 184 cm

300 / 500 €



11

13 Deux paires de guéridons

Two Pairs of Occasional Tables Assembled from Original Elements from a 'Damascus Room', Ottoman Syria, Probably Damascus, 19th century

Syrie ottomane, XIXe siècle

Chaque paire formée de deux panneaux provenant de chambres ottomanes, la plus grande paire assemblée à partir de deux vantaux de porte à décor sculpté, ajouré et agrémenté de miroirs, peints de fleurs et de paysages de villes, la petite paire formées de panneaux au décor floral, au revers une ancienne étiquette « Chemin de fer DHP » (Damas - Hama - et prolongements) datée 1935. (Fragilités et accidents.)

Haut.: 114 cm et 79 cm

300 / 400€

14 Horloge

A Clock, Ottoman Syria, the Plate Dated 1754, the Casing 19th century

Syrie ottomane, XVIIIe - XIXe siècle

Le cadran au décor de fleurs daté 1754 dans sa partie basse, monté dans un grand corps vertical de facture ottomane ancien datant probablement du XVIIIe ou début XIXe siècle, au décor 'ajami' stucé, peint et doré, une porte au décor floral ouvrant sur un placard, cernée de frises de pastilles et de deux colonnettes.

(Manques et accidents importants au revers. Sans mécanisme. En l'état.)

Dim.: 210 x 52 x 30 cm (corps, sans le cadran)

400 / 600€

15 Un bureau, une paire de fauteuils et une chaise

A Suite of Gilded Furniture Consisting of A Desk, a Pair of Armchairs and A Chair, Ottoman Syria, late 19th or early 20th century

Syrie ottomane, fin XIXe siècle

En bois sculpté, peint et doré, d'inspiration rocaille, le plateau du bureau décoré de motifs floraux stucés et peints, les fauteuils et la chaise tapissés de velours rouge. Une des fauteuils peints en vert, les autres en blanc.

(Accidents, peinture écaillée, manques.)

Bureau : 98 x 64 x 79 cm

200 / 300€

16 Composition calligraphie (levha) sur bois

An Ottoman Calligraphic Composition (Levha), Turkey or Syria, 19th century

Empire ottoman, XIXe siècle.

Pigments et sur panneau de bois, composition calligraphie inscrite *ma sha'Allah* en miroir.

(Pigments usés, surface du bois piquetée)

44 x 31,5 cm

200 / 300€



13





17 Beau salon en bois sculpté

A Suite of Finely Carved Wood Furniture Consisting of A Sofa and Two Armchairs, Ottoman Syria, late 19th or early 20th century

Syrie ottomane, fin XIX^e ou début XX^e siècle

Le canapé et les deux fauteuils formés d'un assemblage de panneaux de moucharabié au décor de bois finement tourné, les montants élégamment sculptés d'arabesques.

(Accidents et manques)

Dim.: 102 x 201 x 79,5 cm (canapé)

70 x 53 x 53 cm (fauteuil)

1 200 / 1 800€





18

18 Lampe de mosquée

A Blown Glass Mosque Lamp with Pseudo-Calligraphic Decoration, Ottoman Syria, 18th or 19th century

Syrie ottomane, XVIII^e ou XIX^e siècle
En verre soufflé incolore transparent, la panse bulbeuse montant vers un long col évasé, gravé d'un décor pseudo-calligraphique, avec chaînes de suspension.

Haut.: 33 cm

600 / 800€

19 Trois aiguières

Three Copper-Alloy Ewers, Qajar Iran and Ottoman Empire, 18th and 19th century

Empire ottoman et Iran qajar, XVIII^e et XIX^e siècle

Comprenant une intéressante aiguière étamée de forme côtelée, avec poignée manquante et à la bouche en forme de navicelle (enfoncements); une aiguière persane piriforme au fin décor gravé; et une aiguière an alliage cuivreux jaune à décor gravé végétal.

Haut. : 31 à 39 cm

600 / 800€

20 Plat en cuivre doré dans le style oriental.

A Gilded-Copper Tray in the Islamic Style, Probably Syria, dated 1302 H /1884-85

Probablement Syrie, daté 1302 H /1884-85

(Usures à l'or)

Diam.: 44,5 cm

80 / 120€



21

21 Bol à bec verseur

A Late Mamluk Tinned-Copper Spouted Bowl, Syria, late 15th or Early 16th century

Syrie ou Égypte mamlouke, fin XV^e - début XVI^e siècle

En alliage cuivreux étamé, à décor très fin d'inscriptions en arabe et de médaillons d'arabesques.

(Enfoncements autour de la panse et de la base.)

Haut.: 10,5 cm – diam.: 26 cm (max)

300 / 500€

22 Grand vase de style safavide

A Large Safavid-Style Vase, Qajar Iran, circa 1860-80

Iran qajar, vers 1860-80

Céramique siliceuse au décor peint polychrome sous glaçure incolore transparente, orné de lions dans un décor végétal, manque au col.

Haut.: 34 cm

300 / 500€

23 Ensemble d'objets à décor de micro-mosaïque (khatamkari)

A Group of Khatamkari Objects, Qajar Iran, late 19th century

Iran qajar, XIX^e siècle

Comprenant une grande boîte à miroir dissimulé sous le couvercle, un tiroir ouvrant sur le petit côté; un grand miroir; un miroir plus petit; un petit panneau de bois; et un porte-coran (*rahleh* ou *kursi*)

Dim.: 12 x 37,5 x 29,5 cm (grande boîte à tiroir); 43 x 32 cm (grand miroir)

300 / 500€



23

24 Grande jubbana et trois faïences marocaines

Four Moroccan Pottery Vessels including a Jubbana, 19th century

Maroc, XIX^e siècle

La grande *jubbana* au décor bleu de gouttes tête-bêche (éclats); un petit pot couvert au décor de rosettes stylisées (cassé, recollé); une grande coupe sur pied au décor de cercles entrelacés; et un petit bol à la fleur à quatre pétales

Jubbana : 43 cm (haut.); 29 cm (diam.)



400 / 600 €

25 Quatre grands plats en faïence

Four Large Moroccan Pottery Chargers, 19th century

Maroc, XIX^e siècle

A décor polychrome bleu, jaune et vert sur fond blanc ou crème, chacun orné d'une composition rayonnante. (Un grand plat cassé et recollé, un autre avec un manque à la lèvre.)

Diam.: entre 37 et 42 cm



400 / 600 €

26 Quatre grands plats en faïence

Four Large Moroccan Pottery Chargers, 19th century

Maroc, XIX^e siècle

A décor polychrome bleu, jaune et vert, un décoré d'une grande mandorle; un autre d'un grand quatre-feuilles; un troisième de médaillons ornés de paires de palmettes bleues; le dernier d'une composition rayonnante. (Plusieurs manques.)

Diam.: entre 35 et 43 cm



400 / 600 €





Céramiques et verreries
ottomanes et persanes
acquises par un
collectionneur de l'île
Saint-Louis entre
les années 1980 et
1990.

—

Ottoman and Persian
ceramics and glass
acquired by a Parisian
collector circa 1980-90

27 Bol a decor facetté

A Post-Sassanian Wheel-Cut Faceted Glass Bowl, Iran, circa 7th-9th century

Iran, VII^e-IX^e siècle

En verre transparent incolore, décoré à la roue de facettes concaves.

(Accrétions épaisses et irisations, intact.)

Haut.: 8 cm - Diam.: 9,5 cm

600 / 800€



28 Gobelet

A Blown and Tooled Colourless Glass Tumbler, Eastern Iran, circa 11th-first half 13th century

Iran oriental, XI^e - première moitié XIII^e siècle

En verre transparent incolore à décor de pastilles estampées à chaud.

(Cassures recollées, traces de colle.)

Haut.: 9,5 cm - Diam.: 10,5 cm

D'autres vaisselles de verre avec ce décor sont conservées dans la collection al-Sabah (Koweït) et sont attribuées à une production persane et sont datables du XII^e à la première moitié du XIII^e siècle (Stefano Carboni, *Glass from Islamic Lands*, Londres, 2001, cat.3.45a-b, p. 254).

500 / 800€



- 29 Petit bol à l'imitation de la porcelaine chinoise**
An Intact Kashan Turquoise-Blue Bowl With Scalloped Rim,
Seljuk Iran, Probably Kashan, 12th/13th century
Iran seljkoukide, probablement Kashan, XII^e - XIII^e siècle
Céramique siliceuse sous glaçure opaque turquoise, la lèvre
finement formée en corolle.
(Intact, irisations.)
Haut.: 7,5 cm – Diam.: 13,2 cm

500 / 800 €



30

30 Vase à fin décor lustré

A Fine Lustre-Painted Pottery Bowl, Kashan, Seljuk Iran, Late 12th/Early 13th century

Kashan, Iran seldkoudide, fin du XIIe-début du XIII^e siècle

En céramique siliceuse, la panse aplatie soulignée de deux anses au col, à décor de bandeaux calligraphiques, l'écriture cursive en persan et arabe en réserve dans le lustre, entre plusieurs frises de motifs stylisés.

(Accidents et restaurations.)

Haut. : 13 cm

Provenance : vente Le Floch, lot 84 du 18/05/2014

800 / 1 200€

31 Bol peint de la chasse de Bahram Gur et Azadeh

A Mina'i Bowl Decorated with Bahram Gur and Azadeh, Iran, Probably Modern

Iran

Céramique à décor de petit feu dit *minai* sur fond turquoise, Bahram Gur et Azadeh montés sur un chameau, le cavet décoré de cavaliers chassant, le revers peint d'une inscription en pseudo-calligraphie cursive.

(Restaurations.)

Haut. 10 cm – Diam.: 22 cm

300 / 500€



32 Bahram Gur et Azadeh

A Mina'i Bowl Painted With Bahram Gur and Azadeh on a Camel, Seljuk Iran, Late 12th century/Early 13th century

Iran seljoukide, Kashan, fin XII^e siècle, début du XIII^e siècle
 Céramique siliceuse à décor de petit feu dit *minai* et ajouts de feuille d'or, décorée d'une scène du *Shahnama*, la chasse de Bahram Gur et d'Azadeh, tous deux montés sur un chameau et entourés d'autres personnages et d'une frise de pseudo-coufique, le revers peint de bénédictions en arabe.

(Cassures recollées et zones restaurées.)

Diam.: 20,4 cm

2 000 / 3 000 €





33 Beau et grand carreau de bordure aux feuilles saz et rosettes, rehaussé d'une rare couleur vert olive

A Large and Fine Iznik Pottery Border Tile, Ottoman Turkey, circa 1550-60
Iznik, Turquie ottomane, circa 1550-60

Céramique siliceuse à décor silhouetté turquoise, rouge et vert olive sur fond cobalt laissant apparaître la pâte blanche, très finement peint et aux belles couleurs, dans un cadre plus tardif.

(Une cassure recollée et repeinte, un coin repeint, petits éclats dont certains repeints.)

Ancien numéro de collection « 33 ».

Dim.: 16,2 x 30 cm (carreau) ; 19,5 x 33 cm (avec cadre)

Cinq carreaux à la palette et au motif quasiment identiques sont conservés au Victoria and Albert Museum (Londres) et datables de la seconde moitié du XVI^e siècle (inv. 1882 : 1 à 4-1897 et 398-1900). La grande qualité de ce carreau, son format, son décor ainsi que sa palette le rapprochent des carreaux décorant le mausolée de Hurrém Sultan (m. 1558), épouse chérie du sultan Süleyman, dont la tombe située dans l'enceinte de la Süleymaniye à Istanbul est datée de l'année de sa mort en 1558. L'usage du vert olive sur ce carreau est intéressant. Cette couleur subtile se retrouve particulièrement sur les vaisselles d'Iznik du « style de Damas » dont la production semble s'arrêter vers 1555. Il est probable que notre carreau date de cette décennie, 1550-60.

5 000 / 7 000 €



34 Panneau de deux carreaux aux fleurs composites et étoiles fleuries

A Fine Iznik Pottery Tile Panel, Ottoman Turkey, Second Half 16th century

Iznik, Turquie ottomane, seconde moitié XVI^e siècle

Céramique siliceuse à décor polychrome rouge, cobalt et turquoise sur fond blanc sous glaçure transparente incolore, finement peint et aux belles couleurs, dans un cadre plus tardif.

(Zones de repeints associées aux cassures recollées.)

Ancien numéro de collection « 32 ».

Dim.: 24,3 x 16,2 cm et 24,3 x 18 cm (chaque carreau ; 30 x 41 cm (avec cadre)

Ce motif de quatre fleurs autour d'une étoile centrale se retrouve dans la décoration du Dôme du Rocher à Jérusalem et semble apparaître dans la céramique d'Iznik dès la première moitié du XVI^e siècle, à en juger par un carreau du Musée de Cluny daté vers 1530 (E.CI.15439e). À cette époque, la palette des potiers d'Iznik ne s'est pas encore enrichie du superbe rouge et vert émeraude visibles sur notre carreau. Un autre carreau du même motif est dans la collection Ömer M. Koç, datable de la seconde moitié du XVI^e siècle (Hülya Bilgi, *Dance of Fire, Iznik tiles and ceramics in the Sadberk Hanım Museum, Istanbul, 2009, p. 313, cat. 185*). Deux autres sont au musée du Louvre (AD 27759 et AD 27760) et un troisième au British Museum, Londres (G. 140).

4 000 / 6 000 €



35 Grand carreau aux fleurs composites

A Large Diyarbakir Pottery Tile, Ottoman Eastern Turkey, Late 16th century

Diyarbakir, Turquie ottomane, fin du XVI^e siècle

Céramique siliceuse à décor peint polychrome cobalt, rouge et turquoise sous glaçure transparente incolore, les deux grandes fleurs composites face à face parmi d'autres rosettes et feuilles saz.

(Deux grandes cassures recollées, quelques éclats dans la glaçure, encadré.)

Dim.: 34,2 x 34,8 cm (carreau) ; 38,3 x 38,5 cm (avec cadre)

Le motif peint sur ce carreau est associé à deux monuments situés à Diyarbakir, une ville d'Anatolie orientale : la mosquée Behram Pasha, construite vers 1564-72 et la mosquée Melek Ahmad Pasha datant de 1587-91 (à ce sujet voir Belgin Demirsar Arli et Ara Altun, *Tiles, Treasures of Anatolian Soil, Ottoman Period*, Istanbul, 2008, p. 209, fig. 240 et p. 261, fig. 297).

2 500 / 3 500 €

36 Plat aux bouquets de fleurs

An Iznik Rimless Pottery Dish, Ottoman Turkey, Late 16th century

Iznik, Turquie ottomane, fin XVI^e siècle

Céramique siliceuse à décor peint cobalt, rouge, vert et noir sous glaçure transparente incolore, peint de trois feuilles saz et contenant des tulipes, un souci, des œillets et une rose, le bord décoré de spirales, le revers peint de rosettes stylisées, intact, égrenures, deux trous d'accrochage ancien, dans une monture métallique.

Diam.: 30,5 cm

2 500 / 3 500 €



37 Plat au décor de tulipes, œillets et branches de violettes

An Iznik Pottery Dish, Ottoman Turkey, Early 17th century

Iznik, début XVII^e siècle

Céramique siliceuse à décor peint cobalt, rouge, vert et noir sous glaçure transparente incolore, le marli à décor de vagues et rochers stylisés, le revers orné de rosettes stylisées, dans une monture métallique.

(Recollé, anciennes restaurations.)

Diam.: 29 cm

700 / 1 000 €



38 Plat au feuillage

An Ottoman Pottery Dish Painted with Foliage, Probably Damascus, Syria, 17th century

Probablement Damas, Syrie ottomane, XVII^e siècle

Céramique siliceuse à décor noir sous glaçure transparente turquoise, sur pied court, à lèvre haute et verticale. (Marques de pernette, salissures et incrustations, le centre du plat avec un petit rebouchage)

Diam.: 25 cm

300 / 500 €



39 Plaque de Mihrab

A Mihrab Pottery Plaque, Iran, 16th to 18th century, Apparently Dated 9(3?) H/1523-33

Iran, XVI^e-XVIII^e siècle

Apparemment daté du 30 *dhu al-qa'da* 9 (3?) H/1523-33?, céramique siliceuse à décor peint en noir sous glaçure transparente turquoise, à décor de niche encadrée de deux enfoncements circulaires, couverte d'inscriptions en écriture cursive noire.

(Éclats de la glaçure avec repeints associés, encadré.)

Dim.: 35,8 x 27,3 cm (carreau); 41 x 32,2 cm (avec cadre)

400 / 600 €



CONDITIONS GÉNÉRALES DE VENTE

COMMISSION ACHETEUR

L'acquéreur paiera à l'ordre de GROS & DELETTREZ, en sus du prix d'adjudication, une commission acheteur de 30% TTC.
* lots en importation temporaire soumis à 5,5% de frais additionnels

CONDITIONS ET INFORMATIONS DESTINÉES AUX ACHETEURS

La vente est soumise à la législation française et aux conditions imprimées dans ce catalogue. Il est important de lire les conditions qui suivent. Des informations utiles sont données sur la manière d'acheter aux enchères. Notre équipe se tient à votre disposition pour vous renseigner et vous assister.

T.V.A.

La TVA ne sera remboursée que sur les frais de vente, aux personnes non résidentes de l'Union Européenne à condition qu'elles en fassent la demande écrite au service comptable dans un délai de 3 mois après la vente, et sur présentation de l'exemplaire 3 du document douanier d'exportation (DAU) sur lequel GROS & DELETTREZ devra figurer comme expéditeur et l'acheteur comme destinataire. L'exportation doit intervenir dans les délais légaux.

RÉGLEMENTATION CITES

Δ : Les documents fournis par l'étude « Gros et Delettrez » pour les articles CITES d'espèces inscrites aux annexes A, B ou C du règlement CE338/97 sont valables uniquement dans l'UE. Toutes les sorties vers un pays tiers doivent faire l'objet d'une demande de permis d'exportation ou de réexportation auprès de l'organe de gestion CITES du lieu de résidence de l'acheteur. Nous vous conseillons de vous mettre en rapport avec l'organe de gestion CITES du pays de destination, afin d'avoir confirmation de la possibilité d'importer ces articles. Certains pays peuvent interdire la délivrance des documents pour des raisons propres à leurs législations. Ces démarches sont à effectuer par l'acheteur et restent à sa charge. Contacter Gros & Delettrez pour plus d'informations.

AVANT LA VENTE

Caractère indicatif des estimations

Les estimations sont fournies à titre indicatif. Toute offre dans la fourchette de l'estimation basse et de l'estimation haute a des chances raisonnables de succès. Nous vous conseillons toutefois de nous consulter avant la vente car les estimations peuvent faire l'objet de modifications. Les estimations figurant dans le catalogue de vente ne comprennent pas la commission acheteur.

L'état des lots

Nous sommes à votre disposition pour vous fournir un rapport détaillé sur l'état des lots. Tous les biens sont vendus dans l'état dans lequel ils se trouvent au moment de la vente avec leurs imperfections ou défauts. Les dimensions, les couleurs et les poids des objets sont donnés à titre indicatifs et ne sont pas contractuels. Aucune réclamation ne sera possible relativement aux restaurations d'usage et petits accidents. Il est de la responsabilité de chaque futur enchérisseur d'examiner attentivement chaque lot avant la vente et de se fier à son propre jugement afin de prendre connaissance de ses caractéristiques et de ses éventuelles réparations ou restaurations. Il ne sera admis aucune réclamation une fois l'adjudication prononcée.

[Montres et bijoux]

- Les cadrans restaurés ou repeints, constituant une mesure conservatoire et non un vice, ne seront pas signalés. L'état des bracelets ainsi que l'étanchéité des montres à fond visé ne sont pas garantis, ainsi que l'authenticité des boucles déployantes ou des boucles à ardillons. Il est à noter que la plupart des montres résistantes à l'eau ont été ouvertes pour identifier le type et la qualité du mouvement.
- On ne peut garantir que ces montres soient encore résistantes à l'eau et il est conseillé à l'acheteur de consulter un horloger avant d'utiliser l'objet.
- Les dimensions des montres sont données à titre indicatif.
- L'absence d'indication de restauration ou d'accident n'implique nullement qu'un bijou soit exempt de défaut.
- Les pierres précieuses et fines peuvent avoir fait l'objet de traitements destinés à les mettre en valeur. (Ex. : huilage des émeraudes, traitement thermique des rubis et des saphirs, blanchissement des perles).
- Ces traitements sont traditionnels et admis par le marché international du bijou.
- Vu la recrudescence des nouveaux traitements, les pierres présentées pendant la vente sans certificats sont vendues sans garantie quant à un éventuel traitement.

- Il est précisé que l'origine des pierres et la qualité (couleur et pureté des diamants) reflètent l'opinion du laboratoire qui émet le certificat. Il ne sera admis aucune réclamation si un autre laboratoire émet une opinion différente, et ne saurait engager la responsabilité du commissaire-priseur et de l'expert.

- Les bijoux annoncés dans notre catalogue en or jaune ou or gris sans mention de titrage sont toujours en or 18k, c'est-à-dire 750 ‰ - Or 14k : 585 ‰ - Or 9k : 375 ‰.

[Tableaux]

- Le ré-entoilage, le parquetage ou le doublage constituant une mesure conservatoire et non un vice ne seront pas signalés. Les dimensions sont données à titre indicatif.

Exposition avant la vente

L'exposition précédant la vente est ouverte à tous. GROS & DELETTREZ s'efforce d'exposer les objets de la manière la plus sûre dans un souci de sécurité. Toute manipulation d'objet non supervisée par la société GROS & DELETTREZ se fait à votre propre risque.

LES ENCHÈRES

Les enchères peuvent être portées en personne, par téléphone ou par l'intermédiaire d'un tiers. Les enchères seront conduites en euros. Un convertisseur de devises pourra être visible pendant les enchères à titre purement indicatif, seul le prix en euros faisant foi.

Comment enchérir en personne

Pour enchérir en personne dans la salle, il est recommandé de se présenter auprès de la société GROS & DELETTREZ avant que la vente aux enchères ne commence. Chaque enchérisseur devra s'enregistrer auprès de la société GROS & DELETTREZ avant la vacation en fournissant ses coordonnées et des garanties bancaires. Il se verra ensuite attribué un numéro d'enchérisseur nécessaire pour la vente. S'il existe le moindre doute concernant le prix ou l'acheteur, attirez immédiatement l'attention de la personne habilitée à diriger la vente.

Mandat à un tiers enchérisseur

Si vous enchérissez pendant la vente, vous le faites à titre personnel et nous pouvons vous tenir pour le seul responsable de cette enchère, à moins de nous avoir préalablement avertis que vous enchérissez au nom et pour le compte d'une tierce personne en nous fournissant un mandat régulier que nous aurons enregistré.

ORDRES D'ACHAT

Si vous ne pouvez pas assister à la vente nous serons heureux d'exécuter des ordres d'achat donnés par écrit à votre nom. Ce service est gratuit et confidentiel. Les lots sont achetés au meilleur prix, en respectant le prix de réserve et les autres enchères. Dans le cas d'ordres identiques, le premier arrivé aura la préférence. Indiquez toujours une limite à ne pas dépasser, les offres illimitées ou d'« achat à tout prix » ne seront pas acceptées. Les ordres d'achat doivent être donnés en euros. Vous trouverez à la fin de ce catalogue un formulaire d'ordre d'achat.

Les ordres écrits peuvent être :

- Envoyés par e-mail : contact@gros-delettrez.com
- Remis au personnel sur place.

Vous pouvez également laisser des ordres d'achat par téléphone mais ceux-ci doivent être confirmés par écrit avant la vente. Afin d'assurer un service satisfaisant aux enchérisseurs, il vous est demandé de vous assurer que nous avons bien reçu vos ordres d'achat au moins 24h avant la vente.

Enchérir à distance

Si vous ne pouvez être présent le jour de la vente aux enchères, vous pouvez enchérir directement :

- par téléphone. Etant donné que le nombre de lignes téléphoniques est limité, il est nécessaire de prendre des dispositions au moins 24h avant la vente pour obtenir ce service dans la mesure des disponibilités techniques. Nous vous recommandons également d'indiquer un ordre d'achat de couverture que nous pourrions exécuter en votre nom au cas où nous serions dans l'impossibilité de vous joindre.
- sur nos plateformes en ligne («Live» et «Online») partenaires :
 - > Drouot Digital : 1,5% HT de frais supplémentaires
 - > Invaluable : 3% HT de frais supplémentaires

LA VENTE

Conditions de vente

Comme indiqué ci-dessus, la vente aux enchères est régie par les règles figurant dans ce catalogue. Quiconque a l'intention d'enchérir doit lire attentivement ces conditions. Elles peuvent être modifiées par affichage dans la salle des ventes ou par annonces faites par la personne habilitée à diriger la vente.

Accès aux lots pendant la vente

Par mesure de sécurité, l'accès aux lots sera interdit pendant la vente.

Déroulement de la vente

L'ordre du catalogue sera suivi pendant la vente. Les enchères commencent et se poursuivent au niveau que la personne habilitée à diriger la vente juge approprié. Celle-ci se réservant le droit d'enchérir de manière successive ou en réponse à d'autres enchères, et ce au nom et pour le compte du vendeur à concurrence du prix de réserve.

APRÈS LA VENTE

Résultats de la vente

Si vous voulez avoir des renseignements sur les résultats de vos ordres d'achat, veuillez contacter :
GROS & DELETTREZ : +33 1 47 70 83 04
www.gros-delettrez.com

Paiement

Le paiement doit être effectué immédiatement après la vente. Le paiement peut être effectué :

- En espèces en euro dans les limites suivantes : 750 euros pour les commerçants. 1 000 pour les particuliers français. 10 000 euros pour les particuliers n'ayant pas leur domicile fiscal en France sur présentation d'une pièce d'identité et justificatif de domicile.
- Par carte de crédit visa ou mastercard.
- Par virement en euro sur le compte :
GROS ET DELETTREZ : 22 rue Drouot - 75009 Paris
Domiciliation : BNP PARIBAS A CENTRALE
Code banque : 3 0004
Code agence : 00828
N°compte : 00011087641
Clé RIB : 76
IBAN : FR76 3 000 4008 2800 0110 8764 176
BIC : BNPFRPPAC
Siret : 440 528 230 00012
APE 741A0
N° TVA Intracommunautaire : FR 54 440 528 230

Enlèvement des achats

Les achats ne pourront être enlevés qu'après leur paiement. Tous les lots pourront être enlevés pendant ou après la vacation sur présentation de l'autorisation de délivrance du service comptable de la société GROS & DELETTREZ. Nous recommandons vivement aux acheteurs de prendre livraison de leurs lots après la vente. Excepté pour les ventes de bijoux et de mode, l'étude se réserve la possibilité que les lots descendent au Magasinage de Drouot (service payant).

Exportation des biens culturels

Des certificats d'exportation pourront être nécessaires pour certains achats et, dans certains cas, une autorisation douanière pourra être également requise. L'état français a faculté d'accorder ou de refuser un certificat d'exportation au cas où le lot est réputé être trésor national. GROS & DELETTREZ n'assume aucune responsabilité du fait des décisions administratives de refus de certificats pouvant être prises. Sont présentées ci-dessous les catégories d'œuvres ou objets d'art et les seuils de valeur respectifs au-dessus desquels un certificat pour un bien culturel peut être requis pour que le lot puisse sortir du territoire français :

- Meubles et objets d'ameublement, tapis, tapisseries, horlogerie ayant plus de 50 ans d'âge : 50 000 euros.
- Livres de plus de 100 ans d'âge 50 000 euros.
- Estampes, gravures, sérigraphies et lithographies originales et affiches originales ayant plus de 50 ans d'âge 15 000 euros.
- Incunables et manuscrits, y compris cartes et partitions 1 500 euros.
- Archives de plus de 50 ans d'âge.

Droit de préemption

L'état peut exercer sur toute vente publique d'œuvre d'art un droit de préemption sur les biens proposés à la vente, par déclaration du ministre chargé de la culture aussitôt prononcée l'adjudication de l'objet mis en vente. L'état dispose d'un délai de quinze jours à compter de la vente publique pour confirmer l'exercice de son droit de préemption. En cas de confirmation, l'état se subroge à l'adjudicataire.

SUIVEZ NOUS SUR
@grosdelettrez

GROS & DELETTREZ

MAISON DE VENTES AUX ENCHÈRES

- Demandes d'estimation
 - Calendrier des ventes
 - Catalogues en ligne
 - Enchérir en ligne
 - Résultats de ventes
- ...



RENDEZ-VOUS SUR
www.gros-delettrez.com





HÔTEL
DROUOT