

---

# GROS & DELETTREZ

---

MAISON DE VENTES AUX ENCHÈRES



**VENDREDI 20 OCTOBRE 2023**

Hôtel Drouot - *salle 1-7*

9, rue Drouot - 75009 Paris

# GROS & DELETTREZ

MAISON DE VENTES AUX ENCHÈRES

**Georges DELETTREZ**  
Commissaire-Priseur

**Charles-Edouard DELETTREZ**  
Commissaire-Priseur

**Henri GROS**  
Commissaire-Priseur

## NOS DÉPARTEMENTS

### LUXE & ART DE VIVRE

- **Joallerie**

**Marie-Amélie CHOTARD**

*ma.chotard@gros-delettrez.com*

- **Montres & horlogerie**

**Stanislas LAQUAY DELETTREZ**

*s.delettrez@gros-delettrez.com*

- **Mode & haute couture**

**Antoine SAULNIER**

*a.saulnier@gros-delettrez.com*

**Justine DEPPENWEILER**

*j.deppenweiler@gros-delettrez.com*

- **Vins & spiritueux**

**Richard des NOËTTES**

*r.desnoettes@gros-delettrez.com*

### ARTS CLASSIQUES

- **Dessins & tableaux anciens**

• **Mobilier & objets d'art**

• **Orfèvrerie & argenterie**

• **Arts d'Asie**

• **Arts d'Afrique**

**Richard des NOËTTES**

*r.desnoettes@gros-delettrez.com*

- **Tableaux modernes**

• **Orientalisme**

• **Livres & manuscrits**

**Julien REMAUT**

*j.remaut@gros-delettrez.com*

### XX<sup>e</sup> – XXI<sup>e</sup> SIÈCLES

- **Post war & contemporain**

**Julien REMAUT**

*j.remaut@gros-delettrez.com*

- **Arts décoratifs & design**

• **Arts d'Afrique**

**Maria MARTELLI**

*m.martelli@gros-delettrez.com*

## ADMINISTRATION

- **Accueil / réception**

*assistant@gros-delettrez.com*

- **Comptabilité générale**

**Corinne PERIOT**

*c.periot@gros-delettrez.com*

- **Administration des ventes**

**Pia HAMOT**

*p.hamot@gros-delettrez.com*

- **Graphisme / iconographie**

**Lilith LABOREY**

*l.laborey@gros-delettrez.com*

- **Photographie**

**Sam MORY**

*s.mory@gros-delettrez.com*

- Demandes d'estimation
- Calendrier des ventes
- Catalogues en ligne
- Enchérir en ligne
- Résultats de ventes...

**RENDEZ-VOUS SUR**

[www.gros-delettrez.com](http://www.gros-delettrez.com)



**SUIVEZ NOUS SUR**  
 @grosdelettrez

# GROS & DELETTREZ

MAISON DE VENTES AUX ENCHÈRES

## ARTS DÉCORATIFS DU XX<sup>e</sup>

**VENDREDI 20 OCTOBRE 2023 à 14h**

Hôtel Drouot - *salle 1-7*  
9, rue Drouot - 75009 Paris

### EXPOSITIONS

- Mercredi 18 octobre de 11h à 18h
- Jeudi 19 octobre de 11h à **20h** (nocturne)
- Vendredi 20 octobre de 11h à 12h

### COMMISSAIRE-PRISEUR

**Charles-Edouard DELETTREZ**

+33 (0)1 47 70 83 04  
[ce.deleltrez@gros-deleltrez.com](mailto:ce.deleltrez@gros-deleltrez.com)

### EXPERTS

**PBG Expertise**

+33 (0)6 10 49 83 38  
[contact@pbgexpertise.com](mailto:contact@pbgexpertise.com)

Téléphone pendant les expositions et la vente :

+ 33 (0)1 48 00 20 01 / 07

L'intégralité du catalogue photographié et ordres d'achat sur

**[www.gros-deleltrez.com](http://www.gros-deleltrez.com)**

et sur




ou envoyez votre formulaire d'ordre d'achat à :

**GROS & DELETTREZ**

*Commissaires-Priseurs*

22, rue Drouot – 75009 Paris  
Tél. : + 33 (0)1 47 70 83 04  
[contact@gros-deleltrez.com](mailto:contact@gros-deleltrez.com)  
**[www.gros-deleltrez.com](http://www.gros-deleltrez.com)**

**SUIVEZ NOUS SUR**

 @grosdeleltrez

Pour accéder directement à notre catalogue en ligne depuis votre smartphone, scannez ce flashcode :





**101 Frédéric DEBON (XIX-XX<sup>e</sup>)**

Vase en bronze à patine mordorée à décor en relief de fleurs et feuillages.

*Signé.*

*Vers 1900.*

H : 26 cm



300 / 600€

Provenance : Paris, collection privée



**102 Albert CHEURET (1884-1966)**

Plateau en bronze à patine dorée à décor en relief de fleurs et de feuillages.

*Signé.*

*Vers 1900.*

Diam : 42 cm



300 / 600 €

Provenance : Paris, collection privée

**103 Affortunato GORY (1886-1925)**

*Danseuse au voile*

Sculpture chrysléphantine à patine dorée. Elle repose sur une base carrée à doucine en onyx.

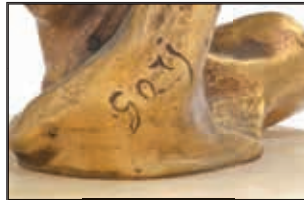
Vers 1920.

H: 47 cm

(Accidents)

800 / 1 200 €

Provenance : Paris, collection privée



**104 Alfred CHAMBON (1884-1973)**

Lampadaire en bois teinté et doré à motifs de feuillages sculptés.

Vers 1925.

H: 155 cm

1 500 / 2 000 €





**\*105 Maison ODIOT**

Paire de candélabres à cinq branches en argent.  
*Poinçon.*  
Vers 1920.  
H: 26 cm

2 500 / 3 000€



**106 André THURET (1898-1965)**

Vase en verre épais modelé à chaud.  
*Signé.*  
Vers 1950.  
H: 18 cm

300 / 400€

Provenance : Paris, collection privée

**107 Frédéric-Auguste BARTHOLDI (1834-1904)**

*Statue de la Liberté.*

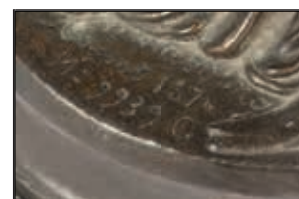
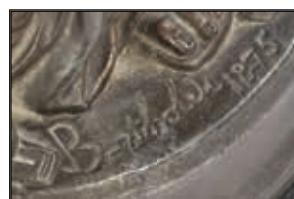
Sculpture en zinc.

*Signée à la base et datée 1875 inscrit à la base : Enregistré à Washington, 31 Août 1876, 9939-C, et inscrit Avoiron Paris.*

H : 42 cm.

(usures)

10 000 / 12 000 €



En tant que sculpteur, Bartholdi dépendait pour sa subsistance en grande partie des commandes publiques d'oeuvres sculptées. Liberty n'était pas une commande mais une passion, dévorante de son énergie, de son temps et surtout de ses finances personnelles. Parallèlement à la construction de la statue de la Liberté, mais sans rapport ni comme études préparatoires ni comme modèles utilisés dans le processus, ont été reproduits des moulages fabriqués en France principalement pour la vente publique.

Avoiron et Cie. était la seule fonderie à reproduire la statue en fonte pour la vente directe, et la seule avec laquelle Bartholdi avait un contrat. La production d'Avoiron de Liberty dans des moulages en série peut être retracée avec certitude jusqu'en 1878. Des moulages de la statue ont été réalisés par l'entreprise en quatre tailles. Coulés en zinc et galvanisés en cuivre, avec des inscriptions comprenant des lettres de code et le nom de la fonderie coulés dans le moule, les modèles d'Avoiron présentent une variété de chiffres qui ont tous été estampés à froid après que chaque moulage a été retiré du moule. Il reproduisit des modèles en versions réduites marquées «B» et «C», réductions du modèle «A», réalisées par des moyens mécaniques.





**108 Manufacture Nationale de SÈVRES**  
**Jacques Émile RUHLMANN (1879-1933), design de**  
**Charles FRITZ et Jean BEAUMONT, décor de**  
*« Joueurs de Polo »*

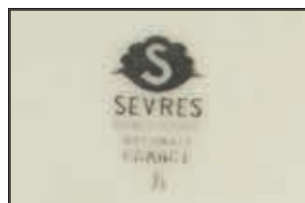
Vase modèle « Ruhlmann n°2 » en porcelaine céladon, piè-  
tement circulaire en bronze à patine dorée

*Signé de la marque de Sèvres et lettre H et sur le décor « CH*

*Fritz d'ap Beaumont*

*Modèle créé en 1922 et réalisé en 1935*

H: 52 cm / D: 39 cm



6 000 / 8 000€





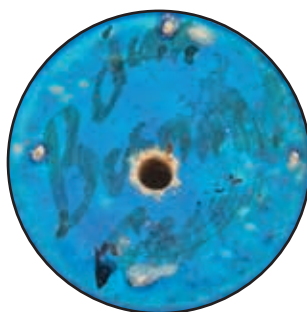
**109 Jean BESNARD (1889-1958)**

Lampe «Amphore» en céramique émaillée bleue à surface craquelée.

*Signée «Jean Besnard France».*

*Vers 1930.*

H: 39,5 cm



2 500 / 3 500€



**110 Jean BESNARD (1889-1958)**

Lampe «Parme» en céramique émaillée dans les tons dorés, rose sur fond crème craquelé.

*Signée.*

H: 24 cm

3 500 / 4 500 €



**\*111 Edgar BRANDT & DAUM NANCY**

Paire de lampes modernistes en métal argenté et verre opaque à surface dégagée à l'acide.

Estampillée « E Brandt » et « Daum Nancy France ».

Modèle créé vers 1930-1931.

H : 41 cm

10 000 / 15 000 €



Bibliographie: Guillaume Jeanneau, « Le Luminaire », édition Charles Moreau, Paris, 1993, modèle similaire reproduit à la page 259.





**112 Jean BURKHALTER (1895-1984)**

Suite de trois tabourets modernistes en métal tubulaire courbé. Assise en laine tressée.

*Vers 1930.*

H: 42 cm / L: 42 cm / P: 40 cm

2 000 / 3 000 €

Bibliographie: René Herbst, 25 années UAM, 1930-1955, Union des Artistes Modernes, Édition du Salon des Arts Ménagers, Paris, 1956, pour des sièges au modèle reproduit in situ, page 107.





**113 Eyre DE LANUX, dans le goût de**

Paire de fauteuils moderniste en chêne sablé. Garniture de cuir blanc.

*Vers 1930.*

H: 82,5 cm / L: 54 cm / P: 56 cm

4 000 / 6 000€



**114 Pierre CHAREAU (1883-1950)**

Suite de quatre appliques modernistes d'angle en métal et albâtre.

*Vers 1921-1925.*

H: 41,5 cm / L: 17 cm / P: 10,5 cm

4 000 / 6 000 €

Bibliographie: UAM Paris, « Pierre Chareau », Paris, 1954, éditions du Salon des Arts Ménagers, modèle similaire reproduit page 98



**115 Pierre CHAREAU (1883-1950)**

Paire d'appliques modernistes à monture en fer forgé enserrant des plaques en albâtre pivotantes sur les côtés.

*Vers 1930.*

H : 39 cm / L : 20 cm / P : 10,5 cm

10 000 / 12 000€

Bibliographie :

- «Art et Décoration», mai 1932, modèle similaire reproduit page 139.

- Francis Lamond, Marc Bédarida, Raphaëlle Billé, «Pierre Chareau», tome 1, Norma Editions Paris, 2023, modèle similaire reproduit page 138.





**116 Louis SOGNOT (1892-1969) & Charlotte ALIX (1897-1987)**

Lampe moderniste en métal nickelé et tubes en verre formant réflecteur.

*Vers 1930.*

H: 40 cm

12 000 / 15 000€

Bibliographie:

- Yves et Charlotte Alix, Musée de l'Annonciade, Saint-Tropez, modèle similaire répertorié sous le numéro 16 dans le catalogue

- «1000 lights», Éditions Taschen 2005, page 292.



**117 Boris LACROIX (1902-1984)**

Lampe moderniste en métal argenté Réflecteurs en épaisse dalle de verre dépoli.

*Signée du cachet rond de l'artiste.*

*Vers 1930.*

H : 30 cm / L : 29 cm

8 000 / 10 000 €

Bibliographie: «Le luminaire moderne», 2e série, Ed. Charles Moreau, Paris, 1930, modèle reproduit pl. 191

Historique: Ce modèle de lampe est déposé le 5 novembre 1928 à l'Office Nationale de la Propriété Industrielle sous le n° 23642.







**118 Jean-Émile PUIFORCAT (1897-1945), orfèvre**

Vase moderniste en argent uni.  
*Signé, poinçon Minerve et marque.*  
Vers 1930.  
H: 12 cm.  
(Chocs et usures)

800 / 1 200 €



**119 Jean-Émile PUIFORCAT (1897-1945), orfèvre**

Ensemble comprenant quatre coupes en argent uni et bois  
exotique teinté.  
*Signées Jean E Puiforcat, poinçon d'orfèvre et Minerve.*  
H: 10 cm / L: 9 cm / P: 4 cm.  
(Petits chocs)

600 / 800 €

**120 KIRBY BEARD**

Pendulette a cube rotatif à cinq faces (boussole, thermo-  
mètre, calendrier perpétuel, baromètre, heure) en métal  
argenté.

*Signée.*

H: 11 cm

200 / 300 €



**121 Jean DESPRES (1889-1980)**

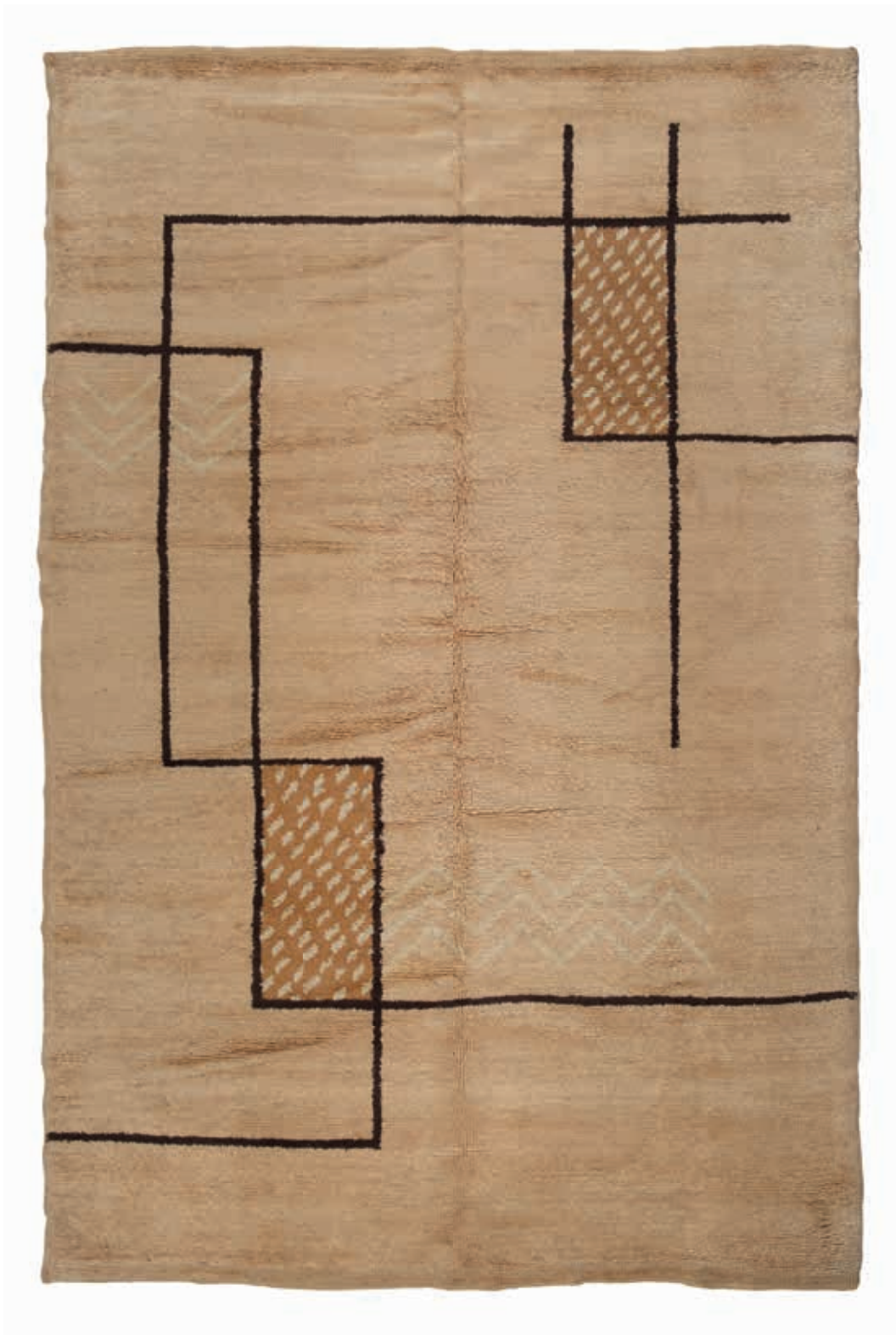
Boîte en métal argenté. Prise martelée en forme de balle  
de golf. Gourmète à maillons plats et en partie basse.

*Signée titrée et datée La Belle Rachee 1988.*

H: 13,5 cm

150 / 250 €





**122 Travail des années 1930**

Tapis en laine à décor géométrique  
brun et ocre sur fond beige.  
300 x 190 cm

2 000 / 3 000€



**\*123 Travail FRANÇAIS 1930**  
**Georges LAVROFF, dans le goût de**  
*Ourson marchant*  
Sculpture en argent  
*Poinçon Minerve*  
H: 16 cm / L: 33 cm / P: 21 cm

10 000 / 15 000€



**124 HERMÈS PARIS**

Boîte à cigarettes en métal argenté et cuir.  
*Signé.*  
H: 10 cm

150 / 250€



**125 HERMÈS PARIS**

Porte courrier en lames de cuir rouge à  
piqûre sellier. Élément en bronze doré.  
*Signé.*  
L: 19 cm



200 / 300€

**126 HERMÈS PARIS**

Paul DUPRÉ-LAFON, dans un intérieur de.

Pot à tabac en cuir rouge à piqure sellier.

*Signé.*

H: 21 cm

800 / 1 200€

Bibliographie: Thierry Couvrat Desvergues, «Paul Dupré-Lafon, décorateurs des millionnaires», Richer / Éditions de l'Amateur, Paris, 1990, modèle similaire reproduit page 143.



**127 HERMES PARIS**

Valise en cuir bordereau à piqure sellier, fermetures en laiton doré.

*Monogrammée A.C.*

*Signée.*

*Vers 1930.*

H: 21 cm / L: 80 cm / P: 45 cm

1 200 / 1 500€

**128 HERMES PARIS**

Valise en cuir bordereau à piqure sellier, fermetures en laiton doré.

*Monogrammée A.C.*

*Signée.*

*Vers 1930.*

H: 17 cm / L: 61 cm / P: 38,5 cm

800 / 1 200€



**129 Ivan DA SILVA BRUHNS (1881-1980), d'après**

Tapis rectangulaire en laine à décor d'idéogrammes brun sur fond beige.

*Signé des initiales de l'artiste.*

H: 365 cm / L: 220 cm

3 000 / 5 000€





**130 Maison DIM**

Tapis en laine à décor stylisé sur fond beige.

*Signé.*

*Vers 1930.*

H : 250 cm / L : 175 cm

1 200 / 1 500 €



**131 POMONE**

Paire d'urnes en pierre marbré, ébène et laiton.  
*Signées « Pomone ».*  
H : 28 cm

300 / 500 €





**\*132 François POMPON (1856-1933)**

« Ours blanc »

Épreuve en bronze patiné.

Signée « Pompon » et cachet du fondeur Valsuani.

Fonte posthume, vers 1960.

H: 24 / L: 45 / P: 11 cm



20 000 / 30 000 €



### 133 MAISON DOMINIQUE

**André DOMIN (1888-1962) et Marcel GENEVRIERE (1885-1967)**

Suite de quatre fauteuils à piétement profilé en feuilles d'aluminium pliées et soudées à surface laquée noire. Assises dossiers et accotoirs recouverts d'un skai bordeaux. Vers 1955.

H: 80 cm / L: 56 cm / P: 56 cm.

(Usures et rayures d'usage)

Ce mobilier fut conçu pour la salle à manger de l'amiral du porte-avions Clemenceau.

Bibliographie: Mobilier Décoration, janvier 1961, C. Prague, «Naissance d'un bateau: «Le Clemenceau», installation reproduite en plusieurs photos, pages 29/30.

2 000 / 3 000€



**134 Jean PASCAUD (1903-1996)**

Vitrine de présentation en bois laqué noir présentant un caisson bas galbé mouluré ouvrant par deux portes surmonté d'un élément flanqué de deux colonnes.

*Vers 1940.*

H: 250 cm / L: 112 cm / P: 50 cm.

(Manque les étagères)

2 000 / 3 000 €



**135 Jean ROYÈRE (1902-1981)**

Enfilade en placage de palissandre ouvrant par deux portes latérales et présentant un ensemble de niches en partie centrale en placage de bois clair et verre. L'ensemble reposant sur un piétement en retrait.

*Vers 1935.*

H: 95 cm / L: 330 cm / P: 35 cm

**30 000 / 40 000 €**

Bibliographie: Pierre-Emmanuel Martin-Vivier, Jean Royère, Norma Editions, Paris, 2002, modèle similaire reproduit p.62









**136 Jean ROYÈRE (1902-1981)**

Suite de six chaises en hêtre laqué noir. Assise et dossier recouverts d'un velours beige.

*Piètement conique.*

*Vers 1955.*

H: 96 cm / L: 48 cm / P: 50 cm

15 000 / 18 000 €

Bibliographie: Catherine et Stéphane de Beyrie, Jean Royère, New York, 2000, variante du modèle reproduit p.139

La collection familiale Labourel d'œuvres Maxime OLD provient d'une longue relation qui s'est construite progressivement.

Dans les années 30, Maxime a terminé l'école Boule où il a été repéré par J.E. Ruhlmann qui le recrute avant même la remise du diplôme. Maxime est rapidement reconnu au sein du bureau d'étude Ruhlmann, ce dernier lui confie des sujets importants et le laisse même réaliser des projets de renom à titre personnel comme « l'appartement de luxe du paquebot Atlantique ».

En 1933 après la disparition de Jacques Emile Ruhlmann, Maxime OLD s'installe à son compte. Ses clients sont pour partie ceux de Ruhlmann qui ont souhaité le suivre et pour le reste des contacts issus de ses expositions, notamment au « Salon des Artistes Décorateurs » au Grand Palais et aux « Arts ménagers ».

Jeanne, la sœur aînée de Maxime, a terminé ses études de comptabilité et est embauchée par la société Robert et Labourel, du nom de ses associés fondateurs. En avance sur son époque, la société est spécialisée dans le recyclage de métaux non-ferreux : collecte, tri, traitement, négoce. Maxime invite d'une part M. Robert et d'autre part M. Labourel à ses expositions. Ils deviennent, l'un puis l'autre, clients à titre professionnel. C'est ainsi qu'est réalisé en 1947 pour M. Labourel le bureau droit proposé à la vente ainsi que le meuble d'appuis associé. Ils sont reproduits ensemble dans la monographie d'Yves Badetz « Maxime OLD Architecte-Décorateur » aux éditions Norma, qui fait référence sur l'œuvre de Maxime OLD.

A partir de cette première réalisation, les liens ne vont cesser de se renforcer. Maxime réalisera tous les domiciles parisiens successifs de la famille Labourel qui souhaitera garder et replacer les pièces d'origine en les intégrant dans une nouvelle architecture d'intérieur et enrichir sa collection étape par étape. Salle à manger, Salon, Chambre à coucher parentale, dont on retrouve les meubles dans la présente vente mais aussi la chambre des filles Labourel et les différentes autres pièces, Entrée, Vestibule, ... C'est ainsi que le mobilier professionnel, bureau et meuble d'appuis, réf. 1221, de M. Labourel devient son bureau personnel quand il se retire des affaires. Ils sont reproduits dans la monographie en pages 154 et 155.

Notons que la table de salle à manger (réf. 1401) est le second exemplaire de la table que Maxime a réalisé pour lui-même et sa mère après avoir été exposé. Il est reproduit dans la monographie en page 175. Cet exemplaire bénéficie d'un décor unique réalisé à la main, il nécessite un soin particulier pour être remis dans son état originel.

Dans les années 50 le style de Maxime OLD s'affirme encore davantage, notamment à l'occasion de deux réalisations majeures, d'une part l'hôtel Marhaba à Casablanca et d'autre part l'aérogare de Marseille-Marignane. La bibliothèque de salon et le canapé canné de la collection Labourel sont les témoins de ce style, nous les retrouvons dans les pièces de prestige de ces réalisations, ils portent respectivement les références Maxime OLD : 851 et 1402.

Indiquons que toutes ces pièces sont certifiées par Olivier l'ayant droit de Maxime OLD et que le cas échéant son entreprise Maxime Old Concept peut apporter de l'aide en conseil et en service aux acquéreurs pour mettre en valeur leurs achats.

**Maxime OLD**





**137 Maxime OLD (1910-1991)**

Meuble de rangement formant vitrine en placage de bois exotique ouvrant par deux portes coulissantes en partie centrale et deux portes latérales. Il repose sur un piètement détaché à décor de sphères en laiton.

*Vers 1950.*

*Estampillée au fer à chaud.*

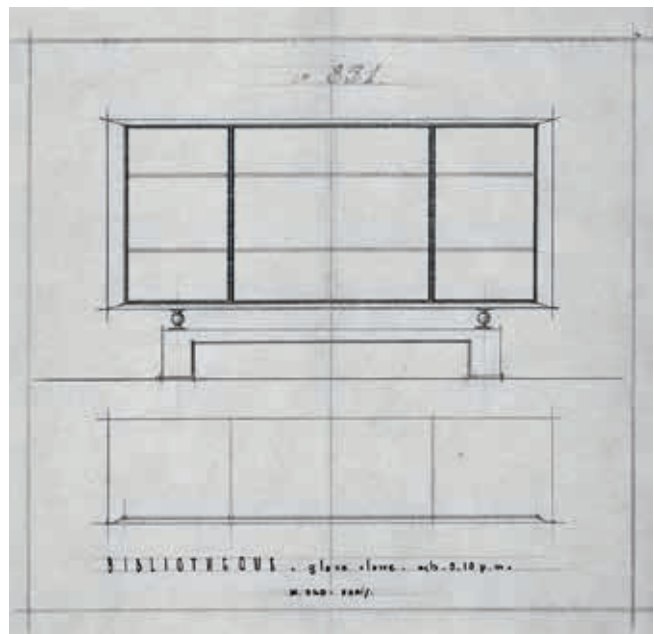
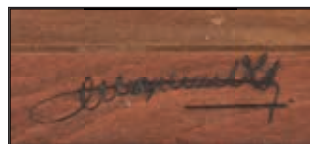
H : 92 cm / L : 158 cm / P : 37 cm.

(Rayures d'usage)

4 000 / 6 000 €

Provenance : Paris, collection privée

Bibliographie : Yves BADETZ, Maxime Old, architecte-décorateur, Norma Editions, Paris, 2000, variante avec piètement identique reproduit p.80 et 81







**138 Maxime OLD (1910-1991)**

Canapé en placage d'acajou, accotoirs et dossier cannés, l'ensemble reposant sur quatre pieds quadrangulaires.

Vers 1950.

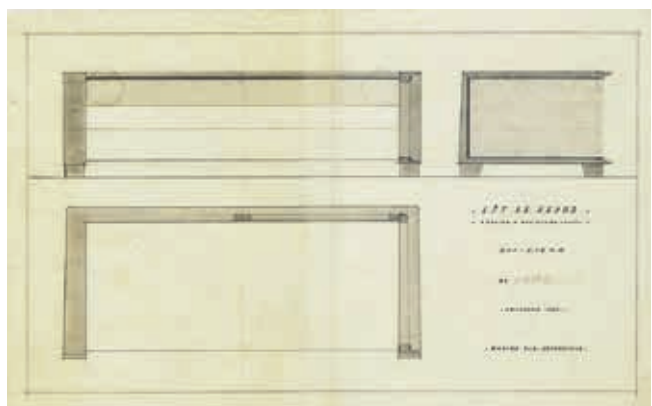
H : 66 cm / L : 217 cm / P : 94 cm.

(Rayures, légers sauts de placages)

4 000 / 6 000€

Provenance : Paris, collection privée

Bibliographie : Yves BADETZ, Maxime Old, achitecte-décorateur, Norma Editions, Paris, 2000, modèle similaire reproduit p.201







**139 Maxime OLD (1910-1991)**

Table de salle à manger, plateau rectangulaire en laque vert et or pouvant accueillir deux allonges et reposant sur quatre pieds en chêne reliés par une entretoise en X.

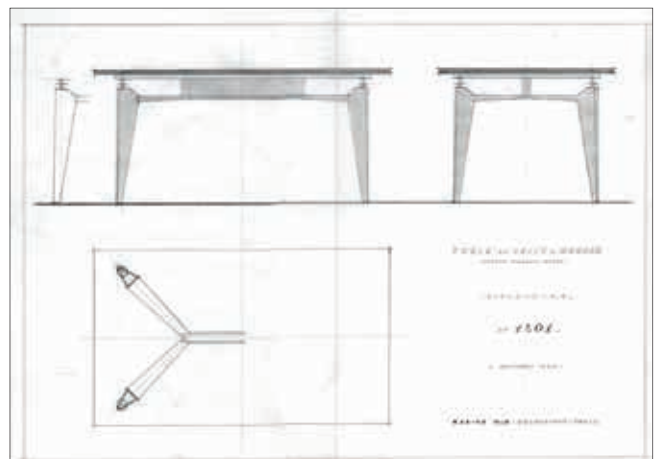
Vers 1950.

H : 75 cm / L : 180 cm (avec allonges : 280 cm) / P : 95 cm  
(Accidents au plateau)

6 000 / 9 000 €

Provenance : Paris, collection privée

Bibliographie : Yves BADEZ, Maxime Old, architecte-décorateur, Norma Editions, Paris, 2000, modèle similaire reproduit p.175







**140 Maxime OLD (1910-1991)**

Buffet bas en chêne, plateau rectangulaire gainé de cuir brun surmontant trois niches et trois portes coulissantes gainées de cuir brun. L'ensemble reposant sur un deux montants latéraux. Entrées de serrure en bronze argenté.

*Vers 1947.*

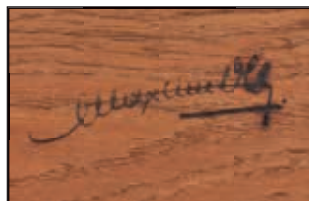
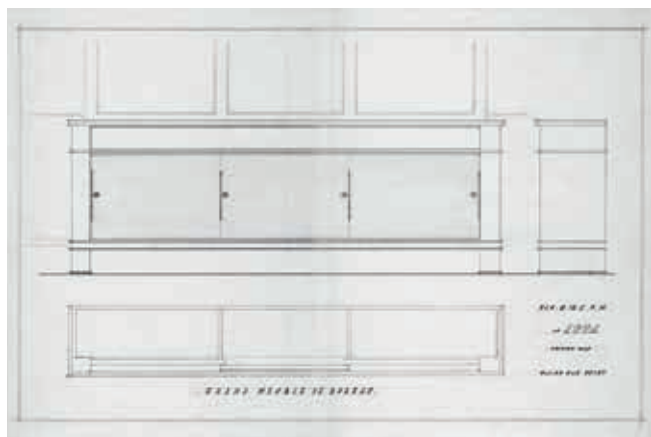
H : 94 cm / L : 266,5 cm / P : 42,5 cm.

(Rayures)

10 000 / 15 000€

Provenance : Paris, collection privée

Bibliographie : Yves BADEZ, Maxime Old, achitecte-décorateur, Norma Editions, Paris, 2000, notre modèle reproduit p.154





**141 Maxime OLD (1910-1991)**

Table bureau en chêne, plateau rectangulaire gainé de cuir brun ouvrant par trois tiroirs en ceinture, l'ensemble reposant sur quatre pieds quadrangulaires réunis une entretoise et se terminant par quatre sabots.

*Estampillée au fer à chaud sous la ceinture.*

*Vers 1947.*

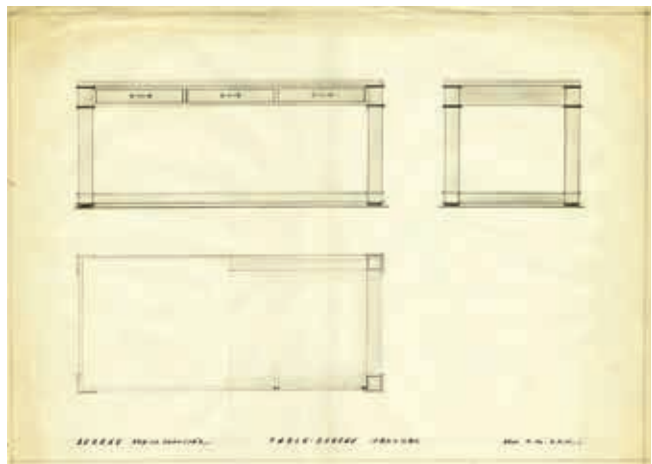
H : 76 cm / L : 202 cm / P : 80 cm.

(Rayures et traces d'humidité)

8 000 / 12 000 €

Provenance : Paris, collection privée

Bibliographie : Yves BADETZ, Maxime Old, architecte-décorateur, Norma Editions, Paris, 2000, notre modèle reproduit p.155







**142 Maxime OLD (1910-1991)**

Banquette de forme quadrangulaire en placage de bois exotique, les accotoirs légèrement courbés.

*Vers 1940.*

H : 80 cm / L : 221,5 cm / P : 100 cm.

(Léger enfoncement au revers)

500 / 800 €

Provenance : Paris, collection privée



**143 Maxime OLD (1910-1991)**

Tabouret en acajou blond à assise légèrement galbée  
en cuir brun et reposant sur quatre pieds gainé.

*Vers 1950.*

H: 43 cm / L: 49 cm / P: 35,5 cm

500 / 800 €

Provenance: Paris, collection privée







**144 Maxime OLD (1910-1991)**

Coiffeuse de forme demi-lune en placage d'acajou blond, ouvrant en partie centrale par un abattant gainé de cuir fauve découvrant un miroir et deux abattants latéraux avec poignées de tirage. Elle repose sur quatre pieds légèrement galbés.

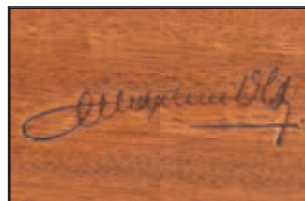
Vers 1950.

*Estampillée au fer à chaud au revers.*

H: 72 cm / L: 118 cm / P: 52 cm.

(Cuir tâché)

4 000 / 6 000 €



Provenance : Paris, collection privée



**145 Maxime OLD (1910-1991)**

Paire de tables de chevet de style moderniste en placage d'acajou blond ouvrant par un tiroir en ceinture, une tablette et un vantail.

*Vers 1940.*

*Estampillé au fer à chaud sur un tiroir.*

H: 65 cm / L: 35 cm / P: 43 cm.

(Rayures)

500 / 600€

Provenance: Paris, collection privée



**146 Maxime OLD (1910-1991)**

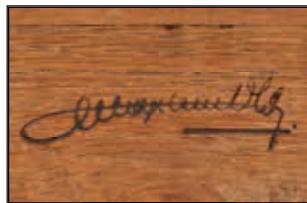
Bois de lit en placage de bois exotique.

*Vers 1950.*

*Estampillé au fer à chaud.*

H: 105,5 cm / L: 212 cm / P: 146 cm.

(Rayures)



400 / 600 €

Provenance : Paris, collection privée

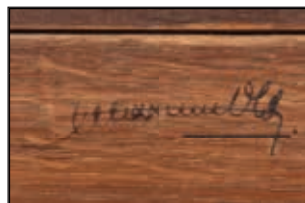


**147 Maxime OLD (1910-1991)**

Armoire en placage de bois exotique formée par un caisson ouvrant par deux portes en métal chromé coulissantes plaquées de miroir en partie latérales et six tiroirs à abat-tants en partie centrale. L'ensemble reposant sur un piétement enserrant trois tiroirs en façade. Estampillée au fer à chaud au dos.

*Vers 1950.*

H: 184 cm / L: 202 cm / P: 53 cm



3 000 / 5 000 €

Provenance : Paris, collection privée



**148 Jules LELEU (1883-1961)**

Tapis circulaire fond rouge à décor abstrait.  
D : 350 cm

2 500 / 3 000 €



**149 Alice COLONIEU (1924-2010), attribuée à**  
Armoire à caisson cubique en chêne mouluré ouvrant  
par deux portes agrémentées de carreaux en céramique  
émaillée.  
*Vers 1950.*  
H: 164 cm / L: 157 cm / P: 65,5 cm

800 / 1 200€







**150 Jean PROUVE (1901-1984)**

Bureau modèle « aile d'avion » en chêne et tôle de métal pliée laquée verte. Il présente deux caissons ouvrant par cinq tiroirs superposés à prises courbées non d'origine.

H: 73,5 cm / L: 162 cm / P: 83 cm

20 000 / 30 000 €

Bibliographie : Galerie Jousse Seguin - Enrico Navarra, Jean Prouvé, Paris, 1998, variante de notre modèle reproduit p.108



**151 Charlotte PERRIAND et Pierre JEANNERET**

Table en chêne, variante du modèle n7 à plateau porte-feuille reposant sur quatre pieds profilés.

*Vers 1960.*

H: 71 cm / L: 74,5 cm / P: 74 cm.

Plateau ouvert: 158,5 cm

10 000 / 15 000€





**152 Charlotte PERRIAND (1903-1999)**

Suite de quatre chaises modèle «Meribel» en frêne teinté.  
Assise en paille tressée.

*Modèle créé vers 1948 et édité dans les années 1960 par  
Steph Simon.*

H: 76 cm / L: 42 cm / P: 44 cm

3 000 / 5 000€

Bibliographie:

- « Intérieurs de Chalets et de Maisons de campagne », L. Rodighiero, Éditions Charles Massin, non daté, modèles similaires en couverture et pages 17, 31 et 71.
- Art et Décoration, avril-juin 1948, modèles similaires page 9
- « Les Décorateurs des années 1950 », P.Favardin, Editions Norma, modèle similaire page 134.
- Jacques Barsac, « Charlotte Perriand, l'œuvre complète, 1956-1968, Vol. 3 », Paris, Éditions Norma, 2017, modèle reproduit pages 105, 268 et 333.
- Jacques Barsac, Charlotte Perriand, « Un art d'habiter », Paris, Éditions Norma, 2005, modèle reproduit page 251.



**153 Paavo TYNELL (1890-1973)**

Lampadaire modèle 9626, fût tressé de rotin, abat-jour en teck et laiton, le piètement tripode en laiton.

*Édition Taito Oy.*

H: 155 cm

10 000 / 12 000 €





**154 Travail SUÉDOIS**

Tapis en laine à décor géométrique beige vert et rose.

*Vers 1960-1970.*

H: 200 cm / L: 140 cm

500 / 600€



**155 Mathieu MATÉGOT (1910-2001)**

Table servante «Extra Dry» en métal laqué noir perforé, plateau de forme libre en bois teinté.  
*Vers 1952.*  
H: 78 cm / L: 88 cm / P: 55 cm

2 500 / 3 000€

Bibliographie : Patrick Favardin, Mathieu Matégot, Norma Editions, Paris, 2014, modèle similaire reproduit p.122



**156 Saburo INUI (1911-1991)**

Table basse en hêtre à piètement d'angle courbés. Édition Tendo Moko.  
*Étiquette de l'éditeur.*  
H: 40 cm / L: 65 cm / P: 65 cm

2 000 / 3 000€



**157 Mado JOLAIN (1921-2019) & René LEGRAND (1923-1996)**

Table basse à plateau rectangulaire en carreaux de céramique émaillée rouge noire et gris. Piétement quadrangulaire en métal.

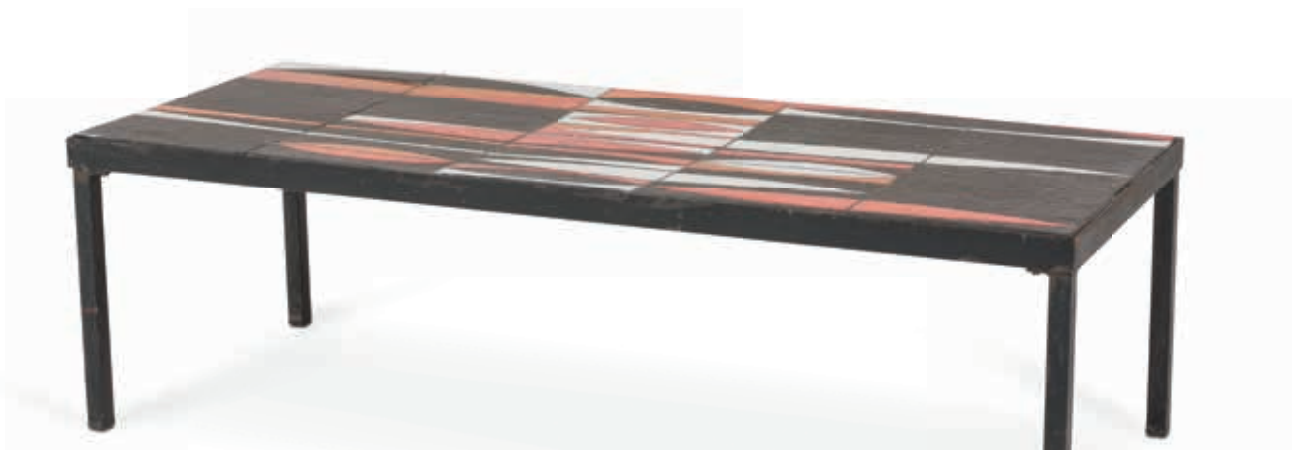
*Vers 1960.*

H: 40 cm / L: 84 cm / P: 46 cm

800 / 1 200€







**158 Roger CAPRON (1922-2006)**

Table basse modèle «Navette» à plateau rectangulaire enserrant des carreaux en céramique émaillée rouge orangé, noir façon ardoise et blanc.

*Signée «R.Capron».*

*Vers 1960.*

H: 30 cm / L: 101 cm / P: 41 cm.

(Un carreau fêlé)



1 500 / 2 500€

Bibliographie: Pierre Staudenmeyer, «Roger Capron, Céramiste», Éd. Norma, 2003, pour un panneau similaire reproduit p.85





**160 REGGIANI**

Lampadaire à structure en acier agrémentée déflecteur en cuivre et plexiglass.

*Base circulaire en marbre.*

*Vers 1960.*

H: 151 cm

1 400 / 1 600 €



**159 Gino SARFATTI (1912-1985)**

Lampe modèle 540/P, structure en méthachrylate et réflecteur en métal chromé.

*Édition Arteluce.*

*Vers 1968.*

H: 22 cm.

(Manque le bouton presseur)

100 / 200 €

Provenance: Paris, collection privée

Bibliographie: Marco Romanelli et Sandra Severi, Gino Sarfatti opere scelte 1938-1973, Edition Silvana Editoriale, Milan, 2012, modèle reproduit p.427



**161 Afra (1937-2011) et Tobia SCARPA (né en 1935)**  
Canapé modèle «Soriana», structure tubulaire en métal,  
garniture de mousse recouverte de velours brun.  
*Édition Cassina, vers 1970.*  
H: 70 cm / L: 240 cm / P: 90 cm

8 000 / 12 000€

Bibliographie: Domus 485, avril 1970, p.88-89





**162 Boris TABACOFF (1927-1985)**

Rare paire de fauteuils modèle «Sphère» en altuglas transparent. Garniture de vinyle beige.

*Édition M.M.M.*

*Vers 1971.*

H: 78 cm / L: 74 cm / P: 80 cm.

(Usures d'usage à la garniture)

9 000 / 10 000 €

Bibliographie: Gilles DE BURE, Le mobilier français 1965-1979, Intérieurs, Éditions du Regard, Paris, 1983, modèle reproduit p.103

**163 Henri MATHIEU (Mathieu lustrerie)**

Lampe « Moon » de la série Nickeloir de forme sphérique torsadée en lames d'aluminium courbé.

*Vers 1970.*

H: 39 cm



300 / 500€



**164 MAISON REGAIN**

Buffet en orme massif ouvrant par trois portes.

*Vers 1950-1960.*

H: 114 cm / L: 202 / P: 56 cm

800 / 1 200€

**165 Willy RIZZO (1922-2013)**

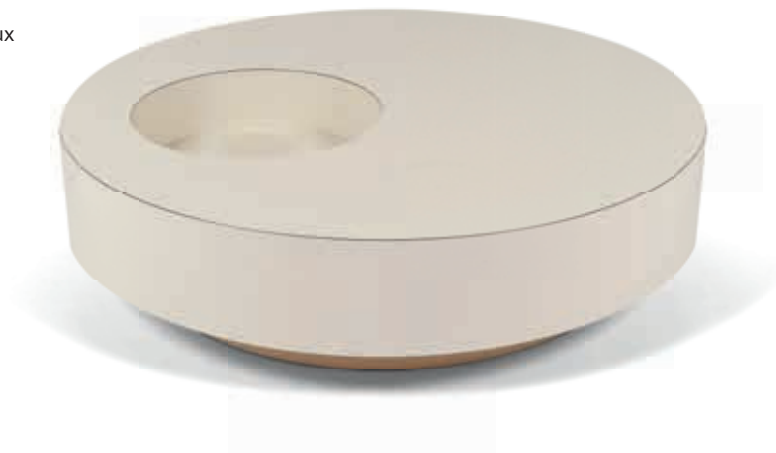
Table basse en bois lamelé collé recouvert de mélaminé crème.

*Vers 1970.*

H: 33 cm / Diam: 130 cm

500 / 700 €

Provenance: Tour France, Puteaux



**166 Willy RIZZO (1922-2013)**

Important canapé composé de trois module en bois lamelé collé et courbé recouvert de mélaminé crème. Garniture de velours vert.

*Vers 1970.*

H: 68 cm / L: 500 m / P: 113 cm (P. totale: 300 cm).

(Petit éclat restauré dans un coin)

800 / 1 200 €

Provenance: Tour France, Puteaux

**167 Achille (1918-2002) & Pier Castiglioni (1913-1968)**

**pour Flos éditeur**

Lampe « Taccia » en aluminium, métal noir et verre.

*Modèle créé en 1962.*

H : 64 cm.

(Petit choc)

400 / 500 €

Bibliographie: Gramigna, « Repertorio del design italiano 1950-2000 per l'arredamento domestico », Allemandi, Turin 2003, vol. 1, modèle similaire reproduit page 99.



**168 Afra (1937-2011) et Tobia SCARPA (né en 1935)**

Paire de canapés modèle Erasmo.

*Édition BB Italia.*

*Étiquette d'origine.*

H : 70 cm / L : 200 cm / P : 85 cm

1 000 / 1 500 €

**169 Frank EVENNOU (né en 1959)**

Collier en bronze doré.

*Signé du monogramme sur le fermoir.*

*Édition de la Monnaie de Paris (double corne d'abondance).*

*Vers 1990*

300 / 500 €







**170 Armand FERNANDEZ dit ARMAN (1928-2005)**

Coupe de mandoline enserrant la Victoire de Samothrace,  
2003. Épreuve en bronze à patine brune et noire 2003.

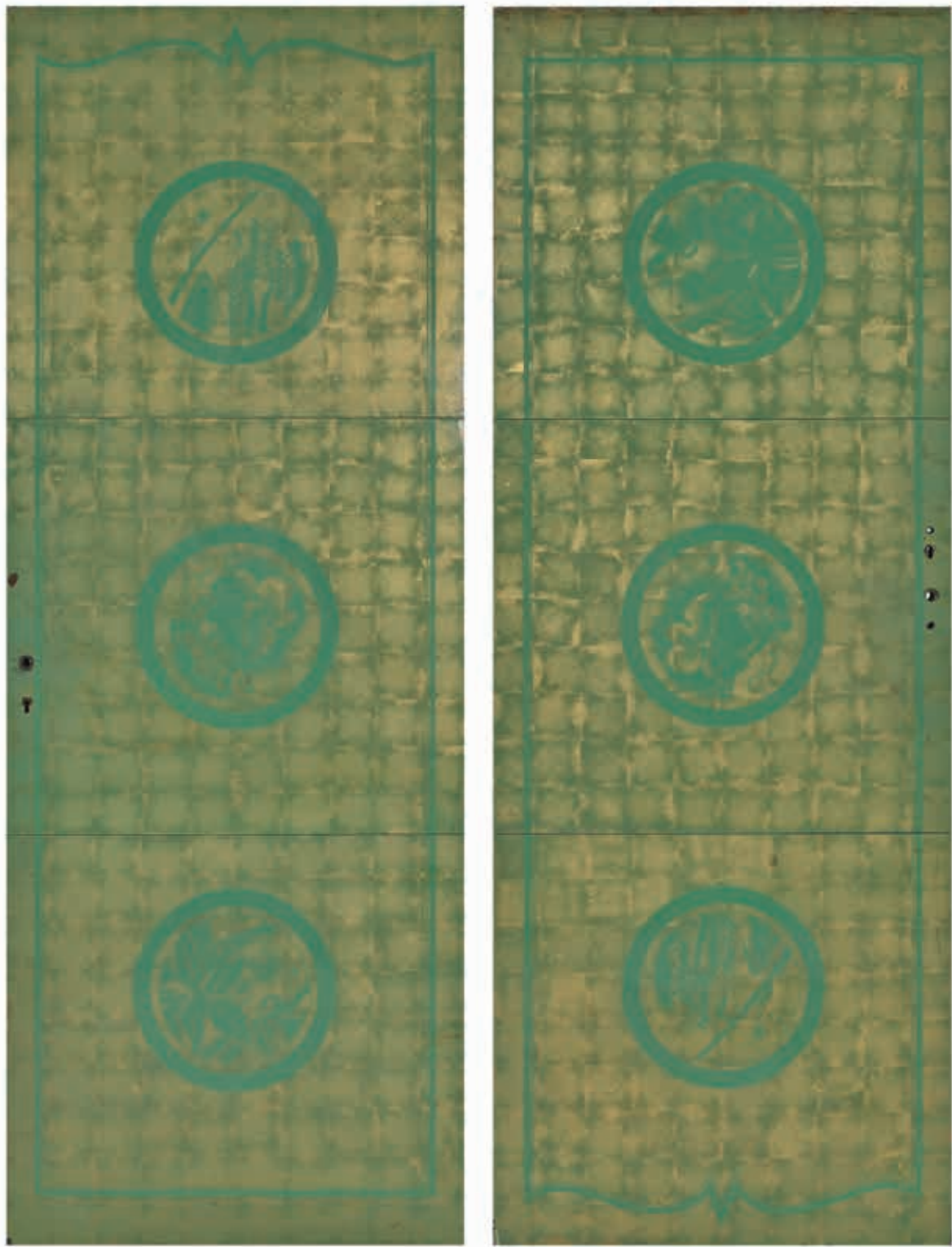
*Signée sur la terrasse et numérotée 14/100.*

*Fonte BOCQUEL.*

H: 61 cm



3 000 / 4 000 €



**171 Travail de français 1930-1950**

Suite de deux portes rectangulaires à armature en bois agrémentées de trois plaques carrées en métal à décor laqué de médaillons vert sur fond à la feuille d'or.  
H: 215 cm / L: 79 cm

1 000 / 1 500€



**172 Travail français 1970-1980**

Table basse à plateau de forme libre en épaisse dalle de verre reposant sur trois pieds coniques en fonte.

H: 31 / L: 174 cm / P: 120 cm

600 / 800 €



**173 Eero SAARINEN (1910-1961)**

Table de salle à manger modèle «tulipe» à plateau circulaire en marbre reposant sur un piétement en fonte recouvert de rislan blanc.

*Édition Knoll, vers 1970.*

H: 71 cm / D: 137 cm

1 500 / 2 500€



**174 Eero SAARINEN (1910-1961)**

Table basse modèle «tulipe» à plateau circulaire en marbre reposant sur un piétement en fonte recouvert de rislan blanc.

*Édition Knoll, vers 1970.*

H: 38 cm / D: 107 cm

800 / 1 200€



**175 Eero SAARINEN (1910-1961)**

Table téléphone modèle «tulipe» à plateau circulaire en marbre reposant sur un piétement en fonte recouvert de rislan blanc.

*Édition Knoll, vers 1970.*

H: 51 / D: 51 cm

400 / 600€



**176 Eero SAARINEN (1910-1961)**

Table téléphone modèle «tulipe» à plateau circulaire en marbre reposant sur un piétement en fonte recouvert de rislan blanc.

*Édition Knoll, vers 1970.*

H: 51 cm / L: 57 cm / P: 38 cm

400 / 600€



**177 ZUCO SUISSE**

Paire de fauteuils modèle «Alterno» à piètement ajustable en métal chromé agrémenté d'une assise à accotoir à manchettes plates formant dossier en simili cuir blanc.  
H: 73 cm / L: 86 cm / P: 72 cm

800 / 1 200 €



**178 Maison JANSEN**

Suite de six fauteuils en métal chromé à dossiers et assises en cuir brun tendu.  
Vers 1970.  
H: 86 cm / L: 54 cm / P: 47 cm.  
(Accidents au cuir)

1 500 / 2 000 €



**179 Charles-Edouard JEANNERET dit LE CORBUSIER (1887-1965)**

Table LC6 en métal laqué gris bleuté et plateau en verre transparent.

*Édition Cassina.*

*Signée.*

H: 72 cm / L: 225 cm / P: 85 cm



800 / 1 000€



**180 Florence KNOLL (1917-2019)**

Enfilade à caisson quadrangulaire en melaminé blanc ouvrant par quatre portes à prises saillantes.

*Piètement en métal chromé.*

*Édition Knoll International.*

H: 66 cm / L: 190 cm / P: 46 cm

1 000 / 1 500€



**181 Antonio VIRDUZZO (1926-1982)**  
Importante sculpture totem de forme hélicoïdale  
en bois sculpté et ajouré de motifs sphériques.  
H: 260 cm

600 / 800 €

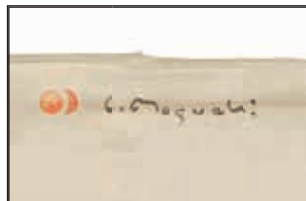


**182 Isamu NOGUCHI (1904-1988)**

Lampe à fût bambou sur pied boule en métal laqué noir et abat-jour de forme quadrangulaire en papier washi. Edition Akari. L'abat-jour porte la marque Akari au soleil rond et au croissant de lune.

H: 66 cm (Petit trou dans l'abat-jour)

1 000 / 1 500€



**183 Victor ROMAN (1937-1995)**

Table basse en bronze doré à plateau rectangulaire reposant sur un piètement de forme libre.

*Signée «Roman» et numérotée.*

H: 36 L: 139 P: 80 cm

3 500 / 4 500€



**184 Willy DARO, atelier de**

Paire de lampes en laiton doré et coupes de pierre d'agate.

*Signées.*

H: 55 cm

1 200 / 1 500 €



**185 Fernand DRESSE, atelier de**

Table basse à plateau rectangulaire en résine laquée noire à décor incrusté de disques en agate cerclés de métal doré.

*Signée d'une plaque rectangulaire.*

Piètement chinoisant en bois teinté.

H: 41 cm / plateau: 110 x 75 cm

2 000 / 3 000 €





**186 Willy DARO, atelier de**

Paire de lampes en laiton doré et coupes de pierre d'agate.  
H: 70 cm

2 200 / 2 500€

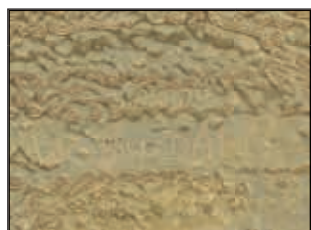


**187 Willy DARO, atelier de**

Table basse à plateau carré et piétement en résine laquée noire à décor d'une plaque en laiton à surface à l'acide agrémentée d'un décor incrusté d'un disque en agate cerclée de métal doré.

*Signée.*

H: 35 cm / plateau: 86 x 86 cm



1 200 / 1 500€

**188 Willy DARO, atelier de**

Lampe en laiton à réflecteur en pierre d'agate.

H: 27 cm

400 / 600 €



**189 Philippe STARCK (né en 1949)**

Fauteuil modèle Doctor Sonderbar en métal chromé. Assise courbée perforée et dossier formant accotoirs et piètement en métal tubulaire.

*Édité par XO vers 1983.*

*Signée du monogramme de l'éditeur.*

H: 63 cm / L: 90,5 cm / P: 49 cm

1 000 / 1 500 €



Bibliographie: Benedikt Taschen, Starck, Taschen, 2000, p.198, p.432.



**190 Philippe STARCK (né en 1949)**

Paire de fauteuils modèle Doctor Sonderbar en métal laqué noir. Assise courbée perforée et dossier formant accotoirs et piétement en métal tubulaire.

*Édité par XO vers 1983.*

*Signées du monogramme de l'éditeur.*

H: 63 cm/ L: 90,5 cm / P: 49 cm



2 000 / 3 000€

Bibliographie: Benedikt Taschen, Starck, Taschen, 2000, p.198, p.432.



**191 Philippe STARCK (né en 1949)**

Paire de fauteuils modèle Doctor Sonderbar en métal chromé. Assise courbée perforée et dossier formant accotoirs et piétement en métal tubulaire.

*Édité par XO vers 1983.*

*Signées du monogramme de l'éditeur.*

H: 63 cm/ L: 90,5 cm / P: 49 cm

2 000 / 3 000€

Bibliographie: Benedikt Taschen, Starck, Taschen, 2000, p.198, p.432.



# GROS & DELETTREZ

MAISON DE VENTES AUX ENCHÈRES

VENTE EN PRÉPARATION  
**JOAILLERIE**  
&  
**HORLOGERIE**

NOVEMBRE 2023  
HÔTEL DROUOT



## RENSEIGNEMENTS

Marie-Amélie CHOTARD

+33 (0)1 47 70 69 05

[bijoux@gros-delettrez.com](mailto:bijoux@gros-delettrez.com)

## CHAUMET.

Rare parure en bronze, or jaune,  
nacre, diamants et rubis.

26  
25  
24  
23  
22  
21  
20  
19  
18  
17  
16  
15  
14  
13  
12  
11  
10  
9  
8  
7  
6  
5  
4  
3  
2  
1

# LES SERVICES

## DE L'HÔTEL DROUOT

**Consulter le calendrier  
et les catalogues**  
[www.drouot.com](http://www.drouot.com)

**Acheter sur internet**  
[www.drouot.com](http://www.drouot.com)

**Expédier vos achats**  
The Packengers  
[www.drouot.com/Hôtel Drouot/](http://www.drouot.com/Hôtel Drouot/)  
Infos pratiques/Livraison

**Stocker vos achats**  
[www.drouot.com/Hôtel Drouot/](http://www.drouot.com/Hôtel Drouot/)  
Infos pratiques/Magasinage

---

Hôtel des ventes Drouot  
9, rue Drouot - Paris 9<sup>e</sup>  
+33 (0)1 48 00 20 00  
[www.drouot.com](http://www.drouot.com)



### CREDITS

**Photographies**  
Sam Mory

**Graphisme / mise en page**  
Lilith E. Laborey

**Imprimerie**  
Art d'Imprimer/STIPA







## CONDITIONS GÉNÉRALES DE VENTE

### COMMISSION ACHETEUR

L'acquéreur paiera à l'ordre de GROS & DELETTREZ, en sus du prix d'adjudication, une commission acheteur de 30% TTC.  
\* lots en importation temporaire soumis à 5,5 % ht de frais additionnels

### CONDITIONS ET INFORMATIONS DESTINÉES AUX ACHETEURS

La vente est soumise à la législation française et aux conditions imprimées dans ce catalogue. Il est important de lire les conditions qui suivent. Des informations utiles sont données sur la manière d'acheter aux enchères. Notre équipe se tient à votre disposition pour vous renseigner et vous assister.

### T.V.A.

La TVA ne sera remboursée que sur les frais de vente, aux personnes non résidentes de l'Union Européenne à condition qu'elles en fassent la demande écrite au service comptable dans un délai de 3 mois après la vente, et sur présentation de l'exemplaire 3 du document douanier d'exportation (DAU) sur lequel GROS & DELETTREZ devra figurer comme expéditeur et l'acheteur comme destinataire. L'exportation doit intervenir dans les délais légaux.

### RÉGLEMENTATION CITES

Δ : Les documents fournis par l'étude « Gros et Delettrez » pour les articles CITES d'espèces inscrites aux annexes A, B ou C du règlement CE338/97 sont valables uniquement dans l'UE. Toutes les sorties vers un pays tiers doivent faire l'objet d'une demande de permis d'exportation ou de réexportation auprès de l'organe de gestion CITES du lieu de résidence de l'acheteur. Nous vous conseillons de vous mettre en rapport avec l'organe de gestion CITES du pays de destination, afin d'avoir confirmation de la possibilité d'importer ces articles. Certains pays peuvent interdire la délivrance des documents pour des raisons propres à leurs législations. Ces démarches sont à effectuer par l'acheteur et restent à sa charge. Contacter Gros & Delettrez pour plus d'informations.

### AVANT LA VENTE

#### Caractère indicatif des estimations

Les estimations sont fournies à titre indicatif. Toute offre dans la fourchette de l'estimation basse et de l'estimation haute a des chances raisonnables de succès. Nous vous conseillons toutefois de nous consulter avant la vente car les estimations peuvent faire l'objet de modifications. Les estimations figurant dans le catalogue de vente ne comprennent pas la commission acheteur.

### L'état des lots

Nous sommes à votre disposition pour vous fournir un rapport détaillé sur l'état des lots. Tous les biens sont vendus dans l'état dans lequel ils se trouvent au moment de la vente avec leurs imperfections ou défauts. Les dimensions, les couleurs et les poids des objets sont donnés à titre indicatifs et ne sont pas contractuels. Aucune réclamation ne sera possible relativement aux restaurations d'usage et petits accidents. Il est de la responsabilité de chaque futur enchérisseur d'examiner attentivement chaque lot avant la vente et de se fier à son propre jugement afin de prendre connaissance de ses caractéristiques et de ses éventuelles réparations ou restaurations. Il ne sera admis aucune réclamation une fois l'adjudication prononcée.

#### [Montres et bijoux]

- Les cadrans restaurés ou repeints, constituant une mesure conservatoire et non un vice, ne seront pas signalés. L'état des bracelets ainsi que l'étanchéité des montres à fond visé ne sont pas garantis, ainsi que l'authenticité des boucles déployantes ou des boucles à ardillons. Il est à noter que la plupart des montres résistantes à l'eau ont été ouvertes pour identifier le type et la qualité du mouvement.
- On ne peut garantir que ces montres soient encore résistantes à l'eau et il est conseillé à l'acheteur de consulter un horloger avant d'utiliser l'objet.
- Les dimensions des montres sont données à titre indicatif.
- L'absence d'indication de restauration ou d'accident n'implique nullement qu'un bijou soit exempt de défaut.
- Les pierres précieuses et fines peuvent avoir fait l'objet de traitements destinés à les mettre en valeur. (Ex. : huilage des émeraudes, traitement thermique des rubis et des saphirs, blanchissement des perles).
- Ces traitements sont traditionnels et admis par le marché international du bijou.
- Vu la recrudescence des nouveaux traitements, les pierres présentées pendant la vente sans certificats sont vendues sans garantie quant à un éventuel traitement.

- Il est précisé que l'origine des pierres et la qualité (couleur et pureté des diamants) reflètent l'opinion du laboratoire qui émet le certificat. Il ne sera admis aucune réclamation si un autre laboratoire émet une opinion différente, et ne saurait engager la responsabilité du commissaire-priseur et de l'expert.

- Les bijoux annoncés dans notre catalogue en or jaune ou or gris sans mention de titrage sont toujours en or 18k, c'est-à-dire 750 ‰ - Or 14k : 585 ‰ - Or 9k : 375 ‰.

#### [Tableaux]

- Le ré-entoilage, le parquetage ou le doublage constituant une mesure conservatoire et non un vice ne seront pas signalés. Les dimensions sont données à titre indicatif.

### Exposition avant la vente

L'exposition précédant la vente est ouverte à tous. GROS & DELETTREZ s'efforce d'exposer les objets de la manière la plus sûre dans un souci de sécurité. Toute manipulation d'objet non supervisée par la société GROS & DELETTREZ se fait à votre propre risque.

### LES ENCHÈRES

Les enchères peuvent être portées en personne, par téléphone ou par l'intermédiaire d'un tiers. Les enchères seront conduites en euros. Un convertisseur de devises pourra être visible pendant les enchères à titre purement indicatif, seul le prix en euros faisant foi.

### Comment enchérir en personne

Pour enchérir en personne dans la salle, il est recommandé de se présenter auprès de la société GROS & DELETTREZ avant que la vente aux enchères ne commence. Chaque enchérisseur devra s'enregistrer auprès de la société GROS & DELETTREZ avant la vacation en fournissant ses coordonnées et des garanties bancaires. Il se verra ensuite attribué un numéro d'enchérisseur nécessaire pour la vente. S'il existe le moindre doute concernant le prix ou l'acheteur, attirez immédiatement l'attention de la personne habilitée à diriger la vente.

### Mandat à un tiers enchérisseur

Si vous enchérissez pendant la vente, vous le faites à titre personnel et nous pouvons vous tenir pour le seul responsable de cette enchère, à moins de nous avoir préalablement avertis que vous enchérissez au nom et pour le compte d'une tierce personne en nous fournissant un mandat régulier que nous aurons enregistré.

### ORDRES D'ACHAT

Si vous ne pouvez pas assister à la vente nous serons heureux d'exécuter des ordres d'achat donnés par écrit à votre nom. Ce service est gratuit et confidentiel. Les lots sont achetés au meilleur prix, en respectant le prix de réserve et les autres enchères. Dans le cas d'ordres identiques, le premier arrivé aura la préférence. Indiquez toujours une limite à ne pas dépasser, les offres illimitées ou d'« achat à tout prix » ne seront pas acceptées. Les ordres d'achat doivent être donnés en euros. Vous trouverez à la fin de ce catalogue un formulaire d'ordre d'achat.

### Les ordres écrits peuvent être :

- Envoyés par e-mail : [contact@gros-delettrez.com](mailto:contact@gros-delettrez.com)
- Remis au personnel sur place.

Vous pouvez également laisser des ordres d'achat par téléphone mais ceux-ci doivent être confirmés par écrit avant la vente. Afin d'assurer un service satisfaisant aux enchérisseurs, il vous est demandé de vous assurer que nous avons bien reçu vos ordres d'achat au moins 24h avant la vente.

### Enchérir à distance

Si vous ne pouvez être présent le jour de la vente aux enchères, vous pouvez enchérir directement :

- par téléphone. Etant donné que le nombre de lignes téléphoniques est limité, il est nécessaire de prendre des dispositions au moins 24h avant la vente pour obtenir ce service dans la mesure des disponibilités techniques. Nous vous recommandons également d'indiquer un ordre d'achat de couverture que nous pourrions exécuter en votre nom au cas où nous serions dans l'impossibilité de vous joindre.
- sur nos plateformes en ligne («Live» et «Online») partenaires :
  - > Drouot Digital : 1,5% HT de frais supplémentaires
  - > Invaluable : 3% HT de frais supplémentaires

## LA VENTE

### Conditions de vente

Comme indiqué ci-dessus, la vente aux enchères est régie par les règles figurant dans ce catalogue. Quiconque a l'intention d'enchérir doit lire attentivement ces conditions. Elles peuvent être modifiées par affichage dans la salle des ventes ou par annonces faites par la personne habilitée à diriger la vente.

### Accès aux lots pendant la vente

Par mesure de sécurité, l'accès aux lots sera interdit pendant la vente.

### Déroulement de la vente

L'ordre du catalogue sera suivi pendant la vente. Les enchères commencent et se poursuivent au niveau que la personne habilitée à diriger la vente juge approprié. Celle-ci se réservant le droit d'enchérir de manière successive ou en réponse à d'autres enchères, et ce au nom et pour le compte du vendeur à concurrence du prix de réserve.

### APRÈS LA VENTE

#### Résultats de la vente

Si vous voulez avoir des renseignements sur les résultats de vos ordres d'achat, veuillez contacter :  
GROS & DELETTREZ : +33 1 47 70 83 04  
[www.gros-delettrez.com](http://www.gros-delettrez.com)

### Paiement

Le paiement doit être effectué immédiatement après la vente. Le paiement peut être effectué :

- En espèces en euro dans les limites suivantes : 750 euros pour les commerçants. 1 000 pour les particuliers français. 10 000 euros pour les particuliers n'ayant pas leur domicile fiscal en France sur présentation d'une pièce d'identité et justificatif de domicile.
- Par carte de crédit visa ou mastercard.
- Par virement en euro sur le compte :  
GROS ET DELETTREZ : 22 rue Drouot - 75009 Paris  
Domiciliation : BNP PARIBAS A CENTRALE  
Code banque : 3 0004  
Code agence : 00828  
N°compte : 00011087641  
Clé RIB : 76  
IBAN : FR76 3 000 4008 2800 0110 8764 176  
BIC : BNPFRPPAC  
Siret : 440 528 230 00012  
APE 741A0  
N° TVA Intracommunautaire : FR 54 440 528 230

### Enlèvement des achats

Les achats ne pourront être enlevés qu'après leur paiement. Tous les lots pourront être enlevés pendant ou après la vacation sur présentation de l'autorisation de délivrance du service comptable de la société GROS & DELETTREZ. Nous recommandons vivement aux acheteurs de prendre livraison de leurs lots après la vente. Excepté pour les ventes de bijoux et de mode, l'étude se réserve la possibilité que les lots descendent au Magasinage de Drouot (service payant).

### Exportation des biens culturels

Des certificats d'exportation pourront être nécessaires pour certains achats et, dans certains cas, une autorisation douanière pourra être également requise. L'état français a faculté d'accorder ou de refuser un certificat d'exportation au cas où le lot est réputé être trésor national. GROS & DELETTREZ n'assume aucune responsabilité du fait des décisions administratives de refus de certificats pouvant être prises. Sont présentées ci-dessous les catégories d'œuvres ou objets d'art et les seuils de valeur respectifs au-dessus desquels un certificat pour un bien culturel peut être requis pour que le lot puisse sortir du territoire français :

- Meubles et objets d'ameublement, tapis, tapisseries, horlogerie ayant plus de 50 ans d'âge : 50 000 euros.
- Livres de plus de 100 ans d'âge 50 000 euros.
- Estampes, gravures, sérigraphies et lithographies originales et affiches originales ayant plus de 50 ans d'âge 15 000 euros.
- Incunables et manuscrits, y compris cartes et partitions 1 500 euros.
- Archives de plus de 50 ans d'âge.

### Droit de préemption

L'état peut exercer sur toute vente publique d'œuvre d'art un droit de préemption sur les biens proposés à la vente, par déclaration du ministre chargé de la culture aussitôt prononcée l'adjudication de l'objet mis en vente. L'état dispose d'un délai de quinze jours à compter de la vente publique pour confirmer l'exercice de son droit de préemption. En cas de confirmation, l'état se subroge à l'adjudicataire.

SUIVEZ NOUS SUR  
@grosdelettrez

# GROS & DELETTREZ

MAISON DE VENTES AUX ENCHÈRES

- Demandes d'estimation
  - Calendrier des ventes
  - Catalogues en ligne
  - Enchérir en ligne
  - Résultats de ventes
- ...



**RENDEZ-VOUS SUR**  
[www.gros-delettrez.com](http://www.gros-delettrez.com)



