

— GROS & DELETTREZ —

Commissaires-Priseurs

L'UNIVERS DES
ARTS DÉCORATIFS

JEUDI 27 OCTOBRE 2022

Hôtel Drouot - *salle 9*
9, rue Drouot - 75009 Paris

LE DÉPARTEMENT « ARTS DÉCORATIFS »



**Charles-Edouard
DELETTREZ**
Commissaire-Priseur



**Richard
des NOËTTES**
Responsable
de vente



**Pia
STARCK**
Administration
des ventes



**Corinne
PERIOT**
Comptabilité générale

PBG EXPERTISE
P L A I S A N C E • B A R O N • G R A I L

Tél. : +33 (0)6 10 49 83 38
contact@pbgexpertise.com

GROS & DELETTREZ

Commissaires-Priseurs

VENTE AUX ENCHÈRES
L'UNIVERS DES
ARTS DÉCORATIFS

JEUDI 27 OCTOBRE 2022 à 15h

Hôtel Drouot - *salle 9*
9, rue Drouot - 75009 Paris

EXPOSITIONS

- Mardi 25 octobre de 11h à 18h
- Mercredi 26 octobre de 11h à 18h
- Jeudi 27 octobre de 11h à 12h

COMMISSAIRE-PRISEUR

Charles-Edouard DELETTREZ

Tél. : + 33 (0)1 47 70 83 04
charles.delettrez@gros-delettrez.com

EXPERTS

PBG Expertise

Tél. : +33 (0)6 10 49 83 38
contact@pbexpertise.com

Téléphone pendant les expositions et la vente :
+ 33 (0)1 48 00 20 09

L'intégralité du catalogue photographié et ordres d'achat sur

www.gros-delettrez.com

et sur



ou envoyez votre formulaire d'ordre d'achat à :

GROS & DELETTREZ

Commissaires-Priseurs

22, rue Drouot – 75009 Paris
Tél. : + 33 (0)1 47 70 83 04
contact@gros-delettrez.com
www.gros-delettrez.com

SUIVEZ NOUS SUR

 [@grosdelettrez](https://www.instagram.com/grosdelettrez)

Pour accéder directement à notre catalogue en ligne depuis votre smartphone, scannez ce flashcode :





- 1 **Émile GALLÉ (1846-1904)**
Lampe à piétement végétal en fer forgé finement martelé enserrant une tulipe en verre filigrané en forme de fleur étirée à chaud. Signée Gallé sur le corps à la pointe. Vers 1900. H: 58 cm.

Bibliographie:

- Alastair Duncan et Georges Bartha, «Gallé lamps», éditions Antique Collector's Club, 2013, page 90 et 195 pour des modèles de tulipes en verre approchantes montées sur un lustre ou sur une lampe page 87.

6 000 / 8 000 €



ERNESTO BASILE (1857-1932)

Fils de l'architecte Giovan Battista Filippo Basile et diplômé en architecture, Ernesto Basile travaillera tout au long de sa vie à la conception d'édifices publics, de théâtres, de villa ou de palais.

Il est une des personnalités prédominante dans le paysage architectural italien d'avant-guerre et l'un des principaux promoteurs du renouveau italien dans le domaine des arts appliqués.

L'originalité et l'élégance de ses créations vont attirer l'attention des critiques et des théoriciens italiens et étrangers ; à partir de ce moment, son adhésion aux thèmes moderniste ne fait plus de doutes.

Pour la société Golia puis pour l'éditeur Ducrot, il va concevoir des meubles, des luminaires, des tapis, des textiles, des verres, des laitons et des fers forgés ou encore des majoliques pour la fabrique Ceramica Florio. Lié à la scène artistique de Palerme, il a souvent collaboré avec des artistes comme le peintre Ettore Maria Bergler et le sculpteur Antonio Ugo.

Dans la création de ses meubles on retrouve deux prédominances ou lignes directrices :

La première est la richesse de ses meubles sculptés et décorés aboutissant à des modèles uniques.

La seconde se voulait plus fonctionnelle et bon marché avec un décor marqué par des lignes géométriques et une élégance de la composition.

Le premier exemple de cette tendance est d'ailleurs visible dans la salle de travail (fig. 30 SESSA Editore, Mobili e Arredi di Ernesto Basile nella produzione Ducrot, éditions Novecento) et des meubles en chêne exposés à Turin en 1902 (voir à ce titre les fig. 352 à 354b de Torino 1902 Le Arti decorative internazionali del Nuovo secolo). Ce mobilier connu sous le nom de « TIPO Torino » fut reproduit sous une forme simplifiée à des centaines d'exemplaires.

Il a réalisé de nombreux aménagements en Italie et à l'étranger comme sur l'Avenue de la Libération à Rio de Janeiro en 1888. Concernant ses créations en Italie en plus de celles réalisées pour des expositions de Turin, Milan, et Venise, la villa Ximenes et la villa de Rudini à Rome, la salle à manger du palais Raimondi et du palais Florio à Palerme en 1902. En 1903 la maison Lemos, le palais Francavilla, le palais Bancina, la villa Basile et la villa Fassini à Palerme, ainsi que la Casa Ravà à Rome; En 1906 le bâtiment Deliella à Palerme et le café Faraglia à Rome. En 1908, le siège de l'institut Pignatelli et la villa du sculpteur Ugo à Palerme en 1910 l'entrepôt Ducrot à Rome qu'il a conçu. En 1925, il expose à Monza une chambre pour la société Petri et parfois aussi conçu pour d'autres fabricants de meubles.





2 Ernesto BASILE (1857-1932)

Paire de fauteuils en noyer sculpté à décor d'entrelacs et de rubans, de motifs végétaux et de profils de femmes. Garniture en tissu à motif floral.

Vers 1900.

H: 107 / L: 58 / P: 51 cm.

(usures et petits trous)

3 000 / 5 000€



- 3 **Ernesto BASILE (1857-1932)**
Paire de chaises en noyer sculpté à décor d'entrelacs et de rubans, de motifs végétaux et de profils de femmes. Garniture en tissu à motif floral.
Vers 1900.
H: 98 / L: 45 / P: 39 cm.
(usures et petits trous)

1 000 / 1 500 €







- 4 **Ernesto BASILE (1857-1932)**
Paire de fauteuils d'angle en noyer sculpté à décor d'entrelacs, de motifs végétaux et de profils de femmes. Garniture en tissu à motif floral.
Vers 1900.
H: 80 / L: 54 / P: 53 cm.
(usures et petits trous)

2 000 / 3 000 €



- 5 **Ernesto BASILE (1857-1932)**
Banquette en noyer sculpté à décor d'entrelacs, de motifs végétaux de profils féminins et d'un cygne. Garniture en tissu à motif floral.
Vers 1900.
H: 105 / L: 133 / P: 50 cm.
(usures et petits trous)

3 000 / 5 000 €







- 6 **Ernesto BASILE (1857-1932)**
Table de milieu en noyer sculpté à décor d'entrelacs,
de motifs végétaux et de profils de femmes.
Vers 1900.
H: 79 / L: 98 / P: 58 cm.
(usures et petits trous)

3 000 / 5 000 €



EILEEN GRAY (1878-1976)

D'origine irlandaise, elle découvre Paris en 1900 lors de l'Exposition Universelle et commence alors des études de peinture d'abord à Londres puis à Paris où elle s'installe définitivement en 1907. Elle se consacre alors à l'étude de la laque auprès de l'artisan laqueur Seizo Sugawara. Sa première exposition en 1913 au Salon des Artistes Décorateurs attire l'attention de Jacques Doucet qui lui commande différents objets (paravent, table etc...). Entre 1919 et 1924, elle réalise le design intérieur d'un appartement qui sera loué par la presse tout en ouvrant une galerie avec Jean Badovici où une clientèle « chic » se montre plus que séduite. Gray mélange laques et bois rares, abstraction géométrique et motifs d'inspiration japonisante dans une esthétique qu'elle qualifiera plus tard de « monstruosité de l'Art Déco ».

En 1923, sa rencontre avec des membres du mouvement De Stijl bouleverse sa création, la faisant évoluer vers la création d'un mobilier axé sur la fonctionnalité pour lequel elle utilise des structures métalliques tubulaires. Elle se dirige ensuite vers l'architecture, réalisant d'abord le projet de la villa E-1027 à Roquebrune (très influencé par les théories de Le Corbusier) avant d'élaborer des concepts de logements intégrant une dimension sociale liée à une problématique contemporaine. La deuxième guerre mondiale marque une césure. Il faudra attendre la parution d'un article élogieux en 1968 puis la vente du mobilier de Jacques Doucet en 1972 pour remettre son œuvre sur le devant de la scène. En 1973 d'importantes rétrospectives lui sont consacrées, à New York et à Londres. La vente de la collection Yves Saint Laurent en 2015 assoie définitivement sa résurrection puisque le « fauteuil aux dragons » (datant des années 1919-1920) est adjugé 21,9 millions d'euros, record absolu puisqu'il s'agit du plus haut prix jamais obtenu pour un fauteuil.

Les deux créations que nous vous proposons sont rares sur le marché de l'art et témoignent de la constante recherche de modernité dans l'œuvre de l'artiste.



7 Eileen GRAY (1878-1976)

Fauteuil « Safari » à piétement cylindrique formant structure en bois peint en gris. Accotoirs, assise et dossier basculant en cuir.

Pièce unique réalisée vers 1932.

H: 77 / l: 60 / P: 60 cm.

Provenance:

- Vente collection Eileen Gray, Monaco mai 1980.
- Collection particulière.

Bibliographie:

- Peter Adam Eileen Gray architect/designer revised edition, Harry N. Abrams Inc, 2000 pp 124-125.

- Peter Adam Eileen Gray Leben und Werk de Peter Adam, édition Schirmer/Mosel, 2009 page 287.

Modèle proche reproduit en couleur dans Eileen Gray Leben und Werk de Peter Adam, édition Schirmer/Mosel, 2009 p 287.

Lot présenté et reproduit dans le catalogue de la vente Sotheby's Parke Bernet Monaco S.A Collection Eileen Gray mobilier, objets et projets de sa création 25 mai 1980 Sporting d'Hiver, Monte Carlo sous le numéro 260.

Expositions:

- Eileen Gray, Centre Georges Pompidou, Paris, Février-Mai 2013.

- Eileen Gray, Irish museum of Modern Art, Dublin, Octobre 2013 à janvier 2014.

Historique:

Le modèle de fauteuil que nous vous présentons, daté de 1932, provient de la collection personnelle d'Eileen Gray au sein de la Villa E-1027 de Roquebrune Cap Martin ainsi que dans son appartement de la Rue Bonaparte de Paris. Il appartenait à Miss Eileen Gray jusqu'à la dispersion de sa collection organisée par Sotheby's Monte Carlo le 25 mai 1980. On retrouve notre fauteuil sous le numéro de lot 260 avant de passer au sein d'une collection privée parisienne.

Conçu pour le carrossier Jean-Henri Labourdette et acheté à la Galerie Jean Désert au début des années 1920 pour s'harmoniser avec sa collection d'art africain. Ce modèle en constitue une variante avec un recours à un cuir uni divisé en quatre parties par une double surpiqûre et non un damier blanc et noir comme sur le modèle original. A ce titre, une autre variante de ce modèle avait des montants en aluminium et non en bois.

Il tire son inspiration dans les fauteuils dits « safari » utilisés notamment par les officiers anglais lors des expéditions coloniales.

60 000 / 80 000 €





8 Eileen GRAY (1878-1976)
Table console moderniste à plateau à découpe géométrique en pin d'Oregon patiné reposant sur un piétement en tubes de métal chromé.

Modèle créé vers 1935.

H : 68 / L : 142 P : 52 cm.

Provenance :

- Galerie Gilles Peyroulet.
- Collection particulière.

Bibliographie :

Vente Sotheby's Parke Bernet Monaco S.A Collection Eileen Gray mobilier, objets et projets de sa création 25 mai 1980 Sporting d'Hiver, Monte Carlo sous le numéro 274, pour le même modèle de console.

Un certificat d'authenticité de monsieur Gilles Peyroulet, spécialiste reconnu de l'œuvre d'Eileen Gray, daté du 7 avril 2017 sera remis à l'acquéreur.

Ce modèle de table console a été créée par Eileen Gray pour sa villa E-1027 de Roquebrune Cap-Martin puis conservée par celle-ci à TEMPE A PAILLA et dans son appartement de la rue Bonaparte. Elle fut vendue à l'occasion de la dispersion de la collection Eileen Gray au cours de la vacation opérée par Sotheby's Monte Carlo le 25 mai 1980 avant de figurer au sein de différentes collections particulières.

Dans cette table-console que nous vous présentons on retrouve le pin d'Oregon ou Pin Douglas est l'un des matériaux préférés de la créatrice dont elle va décliner les possibilités avec du bois pressé, brossé, découpé ou teinté. Ce bois sera utilisé en guise de plateau pour des tables et des consoles (voir à ce titre les tables présentés pp 314 et 315 de Peter Adam Eileen Gray Leben und Werk de Peter Adam, édition Schirmer/Mosel, 2009 qui ont recours au même bois pour le plateau) ou dans des commodes (p. 318 du même ouvrage).

Le plateau est découpé en forme de figure géométrique comme dans certains des collages de l'artiste ou dans certaines compositions présentes sur ses tapis. La raison de ce découpage peut être trouvée par analogie avec les meubles japonais où ce type de plateaux sert à la pratique de l'ikebana c'est-à-dire de « l'art de faire vivre les fleurs » florale qui est un art traditionnel japonais fondée sur la composition florale.

100 000 / 150 000 €

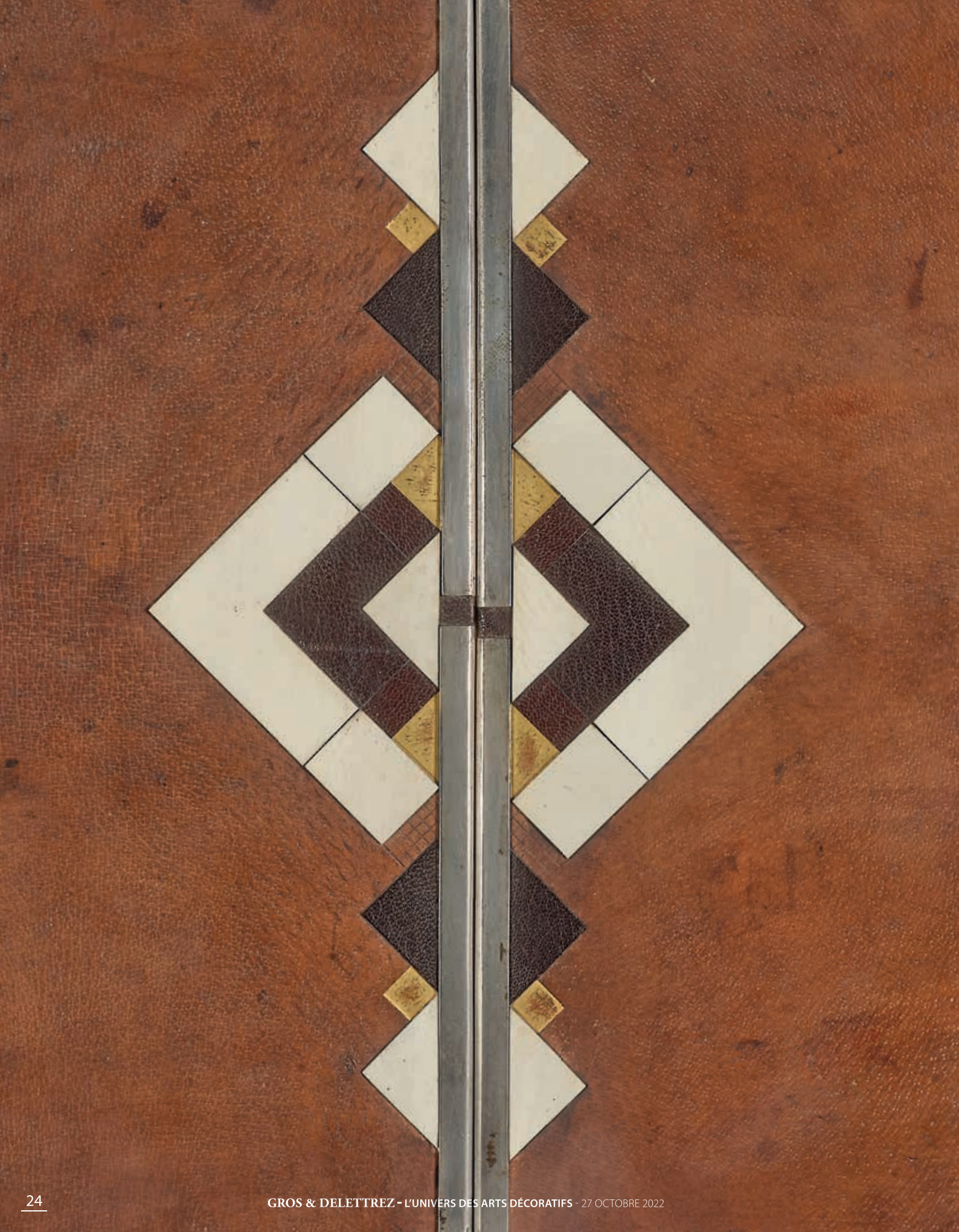




- 9 **Rose ADLER (1890-1959)**
Sous-main en maroquin brun à décor
géométrique rehaussé de dorure.
Vers 1920.
44,5 x 34,5 cm

5 000 / 7 000 €







10 Pierre LEGRAIN (1888-1929)

Exceptionnel sous-main en maroquin brun foncé ouvrant à deux battants ceinturés en leur milieu de cornières nickelées et agrémenté d'une composition mosaïquée d'ivoire, d'or et de cuir de couleur noire. Intérieur recouvert de tissu noir et de son buvard. *Signature à l'or sur la tranche interne « Pierre Legrain ».* Vers 1925.
55 x 52 cm.
55 x 108 cm (ouvert).

Provenance :

- Ancienne collection de Mr R.V Toulouse.S.C.P.P.Arnaune - E. Prim. Toulouse. 12 octobre 1998, lot n° 42.
- Collection privée Paris.

30 000 / 40 000 €





11 Léon INDENBAUM (1890-1981)

Tête de Foujita II.

Sculpture en taille directe sur marbre noir de Belgique.
Non signée.

Modèle créé en 1914.

H: 34 cm.

(petits éclats en bordure à la base et petites traces blanches éparses en surface).

Ce modèle de sculpture est une variante de celle qui figurait dans la collection de Karl Lagerfeld.

Provenance :

- Atelier de l'artiste Collection Mr P.L, France.

- Collection Monsieur P. L.

- Collection particulière, Paris.

Bibliographie :

- Vente Art Déco, collection Karl Lagerfeld, Hôtel Drouot, 21/11/1975, étude Audap-Godeau-Solanet, variante reproduite au cat n.74.

- «Le Bateau-Lavoir et la Ruche, Montmartre et Montparnasse», Jeanine Warnod, 29/09/1993 - 8/02/1995. Exposition itinérante dans plusieurs musées japonais, pour un bronze reproduit p.65 du catalogue.

«La Ruche, cité des artistes 1902-2009», Sylvie Buisson et Martine Frésia, Palais Lumière, Evian, 7/02 - 10/05/2009, pour un modèle en bronze patiné reproduit p.87.

Jeanine Warnod, « Les Artistes de Montparnasse LaRuche », Editions Mayer-Van Wilder, 1988, pour le modèle en ciment polychrome reproduit page 46.

- «Montparnasse Atelier du Monde, ses artistes venus d'ailleurs, hommage à Kisling 1891-1953», Palais de La Bourse de Marseille, 1992, pour un modèle similaire réalisé en bronze et reproduit en couleur sous le numéro 77 à la page 52.

15 000 / 25 000€





12 Hélène HENRY (1891-1965)
Métrage de tissu à carreaux en polychromie.
382 x 150 cm

3 000 / 5 000€







13 Claudius LINOSSIER (1893-1953)

Rare plat octogonal en dinanderie de maillechort martelé et patiné à décor de personnages à l'antique.

Signé et daté CL Linossier 1927.

Diam : 56,5 cm.

Bibliographie:

- Dominique Forest et Marie-Cécile, « La Dinanderie Française 1900-1950 », Les éditions de l'amateur, modèle similaire reproduit pages 200-213.

- Jean Gaillard, « Claudius Linossier dinandier », éditions Lugd, 1994

5 000 / 7 000 €



14 Jacques-Emile RUHLMANN (1879-1933)

Paire de chenets en fer forgé et battu.

Variante du modèle 3897. Vers 1932.

H: 20 / L: 38 / P: 12 cm.

Provenance:

- Ancienne collection Berger, Paris.
- Famille Berger (Monsieur Berger était l'un des principaux fournisseurs en bois précieux de Jacques-Emile Ruhlmann) Monsieur Alexandre Berger, petit-fils d'industriel (Sucy sous Dourdan).

Bibliographie:

Archives Ruhlmann au Musée des Années 30, Boulogne-Billancourt, modèle se rapprochant du modèle inventorié sous le n°3897, Inv.2002.18.14, modèle «Haardt»

40 000 / 60 000 €





- 15 Jacques-Émile RUHLMANN (1879-1933)**
Tapis en laine à décor géométrique rouge et noir sur fond beige.
180 x 100 cm.

Bibliographie :

Emmanuel Bréon, Jacques Emile Ruhlmann, Mobilier, Edition Flammarion, Paris, 2004, p.37

6 000 / 8 000 €



16 Jean-Lambert RUCKI (1888-1967)

Grand Masque, 1920.

Gouache, encre et mine de plomb sur papier.

Etude préparatoire pour la sculpture « Grand masque » en acajou polychrome.

Signée et datée au crayon 1920. Cadre de Claude de Muzac, étiquette au dos.

27 x 11,5 cm.

Provenance :

- Vente Christie's New-York, 11 juin 1999, lot 63.

- Collection particulière, Paris.

Bibliographie :

“Jean Lambert-Rucki”, Jacques De Vos, Marc-André Ruan et Jean-Pierre Tortil, Ed. Galerie De Vos, 1988, n°33 (sculpture en bois original reproduite).

8 000 / 12 000€





17 André GROULT, attribué à

Tabouret de coiffeuse réglable de forme « tonneau » à corps galbé entièrement recouvert de galuchat blanc agrémenté d'incrustation de filets. Assise réglable en hauteur en placage de bois exotique.

Variante du modèle référencé datant de 1937, qui fut présenté lors de l'Exposition internationale des arts et des techniques classe 38 en 1937 dans le cadre d'un ensemble intitulé « chambre à coucher de dame ».

H: 42 / Diam: 35,5 cm.

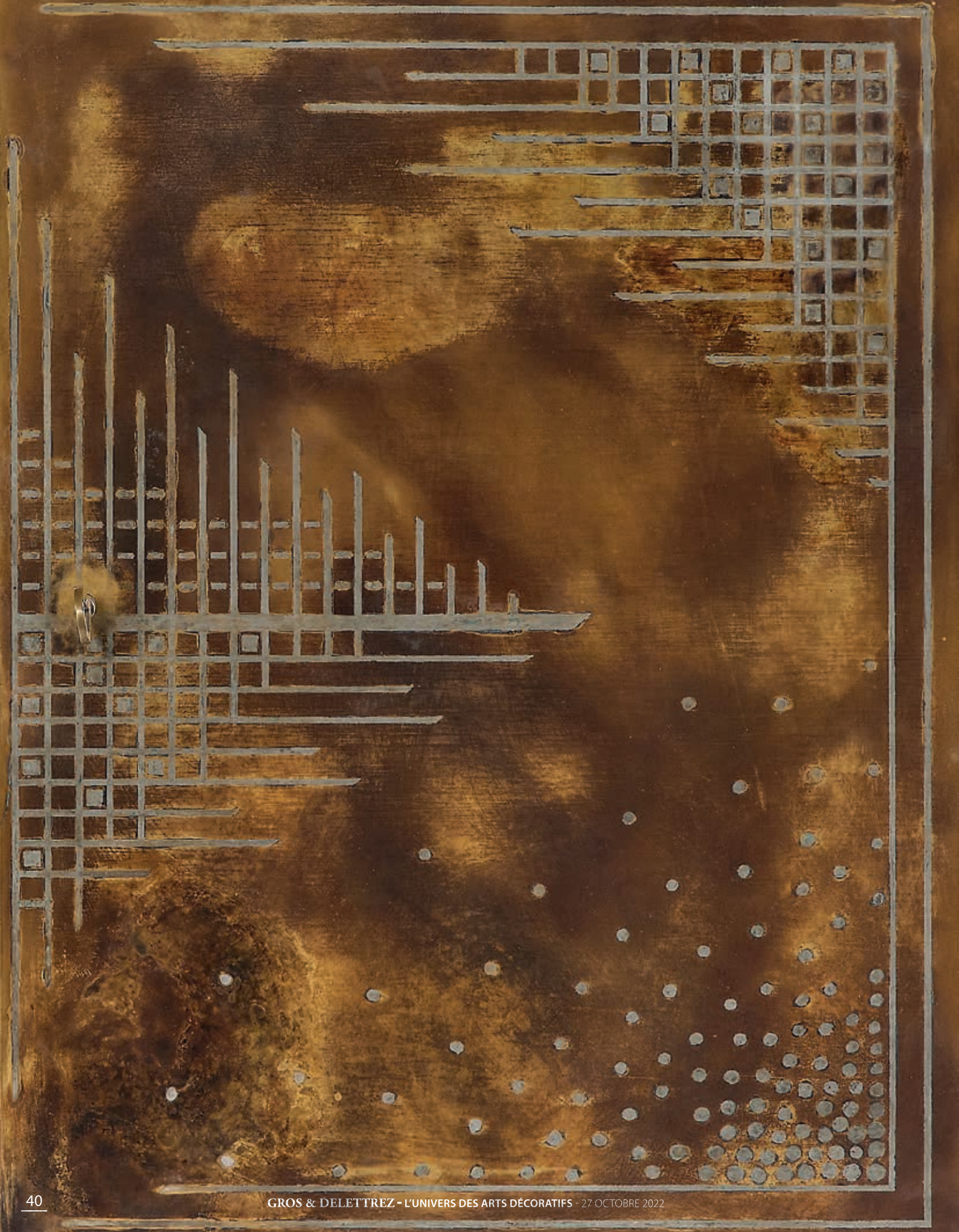
Bibliographie :

- Felix Marcilhac «André Groult décorateur-ensemblier du XX^e siècle», les éditions de l'amateur, 1997, page 237 (reproduction de l'illustration parue dans le catalogue officiel de la classe «Ensembles Mobiliers» 1937 page 22) où figure un l'ensemble présenté lors de l'exposition avec un tabouret au modèle similaire.

- Modèle similaire reproduit en couleur dans Felix Marcilhac André Groult décorateur-ensemblier du XX^e siècle», les éditions de l'amateur, 1997, page 240 (document Galerie Vallois)

30 000 / 50 000 €





EUGÈNE PRINTZ (1889-1948)

Né en 1889 dans une famille d'ébénistes, la formation d'Eugène Printz est avant tout familiale et classifiante. Il apprend à réaliser des meubles dans la tradition du XVIII^e avec une technique irréprochable et un savoir-faire inégalable. Ce n'est qu'à partir des années 1920 qu'il semble gagné par les nouvelles recherches artistiques de son temps. Il commence alors à collaborer avec Pierre Chareau et à exposer de façon récurrente aux différentes expositions (Salon d'Automne, Exposition Internationale des Arts Décoratifs etc...) à. Très vite, le succès est au rendez-vous et il réalise des meubles aussi bien pour le mobilier national que pour des aristocrates ou des célébrités de l'époque. Le milieu des années 30, correspond à un retour à des formes plus généreuses et plus rondes, ainsi qu'à une accentuation de la part du décor sur le meuble.

Certains spécialistes de l'ébéniste qualifient même cette période de « baroque ». On y retrouve cependant des éléments récurrents du vocabulaire stylistique de l'artiste. Ainsi, le souci de la ligne et de la construction architectonique du meuble sont comme dans la commode que nous vous présentons bien présents ; l'esthétisme ne lui faisant jamais oublier la vocation pratique du meuble.

De même, Printz, ne renonce pas, à son goût du détail et du raffinement. Les archives de l'époque attestent d'ailleurs, du soin et des recherches constants de Printz pour améliorer la fonctionnalité et la qualité de ses réalisations. L'emploi du métal, soulignant les lignes du meuble, est une réminiscence de sa formation « classique » mais aussi le témoignage de son goût pour l'emploi du métal dans le mobilier.

Le décor géométrique des deux vantaux de notre commode est attribué à Jean Dunand, avec qui Eugène Printz collabora à partir de 1928 et ce, jusqu'à la mort de Dunand en 1942 avant d'être poursuivie par son fils Pierre.

Cette association de deux grands esprits de leur époque permet la réalisation de meubles exceptionnels que se disputent encore à présent aujourd'hui les collectionneurs.



- 18 Eugène PRINTZ (1889-1948).
Jean DUNAND (1877-1942), décor de
Meuble bas** en placage de bois palmier à caisson cubique
ouvrant par deux portes agrémentées de plaques en di-
nanderie de laiton à décor géométrique patiné argent et
médaille à nuances noire.
Estampillé dans un cartouche en bas à droite EP.
H : 64,5 / L : 80 / P : 38,5 cm.
(légères usures et rayures d'usage)

60 000 / 80 000€









19 Jean-Michel FRANK (1895-1941)

Encrier moderniste en laiton massif poli de forme cubique à angles brisés avec couvercle amovible en retrait. Sous l'encrier est apposé un cuir rouge.

Vers 1936.

H: 5,9 / l: 7,2 / P: 7,5 cm.

Provenance:

- Ancienne collection de l'artiste.
- Ancienne collection madame Chanaux.
- Ancienne collection mr Éric Touchaleaume.
- Collection privée, Paris.

Bibliographie:

- Pierre Emmanuel Martin Vivier, «Jean Michel Frank» éditions Norma, Paris, 2006, reproduit page 46.
- Léopold Diego Sanchez, «Jean Michel Frank» éditions du Regard, Paris, 1997, reproduit page 47.

Un certificat d'authenticité du comité Jean-Michel Frank daté du 16 juillet 2019 sera remis à l'acquéreur

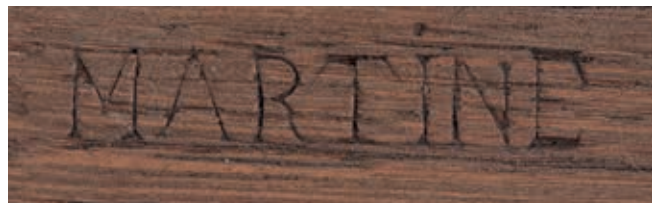
22 000 / 25 000€





20 Atelier MARTINE
Table d'appoint en chêne teinté et hêtre ouvrant
par deux tiroirs latéraux. Piétement fuselé.
Estampillée "Martine".
Vers 1920.
H: 73 / L: 70 / P: 52 cm

1 500 / 2 000€



- 21 Louis SOGNOT (1892-1970) Charlotte ALIX (1897-1987)**
Psyché formant coiffeuse moderniste en placage de noyer blond agrémenté en partie haute de deux miroirs abat-tables en métal nickelé et découvrant deux tiroirs et des étagères de rangement. On y joint un tabouret au modèle. *Vers 1938.*
Psyché : H : 181 / L : 144 / P : 44 cm.
Tabouret : H : 41 / L : 64 / P : 43 cm.

Bibliographie :

«Art et Décoration», année 1938 pour un modèle en noir et blanc

3 000 / 5 000€







22 Travail FRANÇAIS 1930

Table basse en bois teinté à plateau recouvert de galuchat à décor en damier. Il repose sur quatre pieds à découpe géométrique.

H: 42 / L: 84 / P: 53,5 cm

5 000 / 6 000 €



23 Jean-Lambert RUCKI (1888-1967)

Sieste, 1931.

Rare mosaïque de verre.

Exécutée dans les ateliers de Jean Dunand.

Signée et datée «31» au dos dans le ciment.

Pièce unique.

66 x 47 cm.

Bibliographie :

Félix Marcihac, «Jean Dunand, vie et œuvre, catalogue raisonné de», Ed. de l'Amateur, 1991, p.224, sous le n° 216.

Provenance :

- 1ère vente de l'atelier Jean Lambert-Rucki, Me Robert, Drouot, 26/04/1971, n°144.

- Ancienne collection de M. Michel Souillac, Paris Etude Poulain Le Fur, 3/01/2001, n°115.

- Collection particulière, Paris.

Jean Lambert-Rucki travailla dans les ateliers de Jean Dunand pour celui-ci ainsi que pour son propre compte; la technique de la mosaïque, initiée par les travaux de restauration qu'il fit à Salonique en 1916, l'intéressa un temps; il réalisa à cette même période (1931-1935) un ensemble de 7 mosaïques dont les dessins étaient de Jean Dunand.

25 000 / 35 000€





24 Maison DOMINIQUE, André DOMIN & Marcel GENEVRIERE (1883-1962) (1885-1967)

Paire de fauteuils club en bois naturel vernissé à dossier plat légèrement incliné, piètement avant à corps galbé, sabots en laiton, garniture de velours beige.

Vers 1926.

H : 80 / L : 88 / P : 65 cm.

(Accidents et taches).

Bibliographie :

Félix Marcihac, Dominique : André Domin, Marcel Genevrière, décorateurs ensembliers du XX^e siècle, Les éditions de l'amateur, Paris, 2008, modèle référencé et reproduit pp.85,91.

4 000 / 6 000€





- 25 André DOMIN (1883-1962) & Marcel GENEVRIERE (1885-1967) Maison DOMINIQUE**
Vitrine de collectionneur gainée de parchemin, niche et socle en ébène de macassar, plaque d'entrée de serrure en bronze doré.
Vers 1930.
H: 170 / L: 68 / P: 40 cm.

Bibliographie :

Félix Marilhac, Dominique: André Domin, Marcel Genevrière, décorateurs ensembliers du XX^e siècle, Les éditions de l'amateur, Paris, 2008, modèle référencé et reproduit pp.157

6 000 / 8 000€







- 26 André DOMIN (1883-1962) & Marcel GENEVRIERE (1885-1967) Maison DOMINIQUE**
Bureau de dame à caissons ouvrant par une porte en palisandre de Ceylan, plateau en parchemin, baguette d'encadrement en bronze argenté. On y joint son fauteuil.
Vers 1937.
H : 78 / L : 164 / P : 65 cm.

Bibliographie:

Félix Marilhac, Dominique: André Domin, Marcel Genevrière, décorateurs ensembliers du XX^e siècle, Les éditions de l'amateur, Paris, 2008, modèle référencé et reproduit page 228

15 000 / 20 000 €



27 Eugène PRINTZ (1889-1948)

Paire de fauteuils à dossier et accotoirs pleins et piétement galbé. Garniture entièrement recouverte d'un tissu vert.

Vers 1940.

H: 83 / L: 61 / P: 61 cm

8 000 / 10 000€







28 Gaston SUISSSE (1896-1988)

Ignicolores dans les cactées en fleurs.

Panneau de laque polychrome gravé sur fond de laque noire.
Incisions rehaussées d'or, rehauts de laque céladon sur les fleurs.

Cadre d'origine en laque aventurine, dos laqué noir.

Signé en bas à gauche à la laque rouge.

41 x 60 cm.

47,5 x 67 cm (avec l'encadrement).

Exposition :

Gaston Suisse, «Magnificence of Master of Lacquer».

Siman Mansions 22 Fuxing Road, Shanghai, Chine.

Du 1er décembre 2017 au 31 janvier 2018.

Bibliographie :

Artco China 2017.12 ; Vol.45.

Gaston Suisse, «Magnificence of Master of Lacquer».

Édition Paris-Shanghai 2017, 250 illustrations en couleurs, reproduit page 27.

8 000 / 12 000 €



29 Paul JOUVE (1878-1973)

Lion et lionne allongés, 1922.

Huile sur papier marouflé sur carton.

Signée en bas à droite.

44,5x55cm.

Bibliographie :

- Félix Marilhac, «Paul Jouve peintre sculpteur animalier», Les éditions de l'Amateur, Paris 2005, reproduit page 140.

- Charles Terrasse, «Paul Jouve», Edition du Plantin, Paris, 1948, pour une peinture avec une légère variante reproduite en page 7.

Expositions :

- Galerie Haussmann, exposition Paul Jouve, 90 œuvres. 29 rue de la Boétie, du 8 mai au 27 mai 1922.

Exposé sous le numéro 85, au prix de 8000 francs.
- Salon des artistes français, Grand Palais, Paris, 1961, Exposé sous le numéro 2071.

- Paul Jouve et Jean Després, atelier de Paul Jouve, Du vendredi 25 mai au dimanche 27 mai 1962.

Provenance :

- Collection Paul Jouve.

- Achat direct à l'artiste puis par descendance

25 000 / 35 000 €





JEAN PROUVÉ (1901-1984)

Fils de Victor Prouvé, il commence un apprentissage de ferronnerie d'art chez Borderel et Robert puis Szabo. Il fonde son atelier en 1924 qui deviendra un des principaux ateliers de fabrication d'objets métalliques en région nancéenne. Sa principale originalité est l'utilisation de matériaux comme la tôle laquée et le bois plutôt que le tube métallique et une production de manière industrielle. En plus de sa collaboration avec Perriand dans les années 1950, ses ateliers vont aussi travailler pour d'autres créateurs comme Ruhlmann. Il sera d'ailleurs un des principaux designers des années 1930 à 1950 dans cadre de la politique de reconstruction et de modernisation de la France notamment la cité universitaire de Nancy ou celle d'Antony, l'école de médecine de Paris mais aussi pour des entreprises comme les bureaux de la Compagnie parisienne de Distribution d'Electricité.

Il existe plusieurs variantes de ce modèles notamment avec des assises réglables ou fixes, des longerons plus ou moins allongés (voir à ce titre le modèle kangourou dans sa version FV32 Peter Sulzer Jean Prouvé Œuvre Complète vol 3 1944-1954 fig 1135-10 pp 161-162) mais aussi avec des dossiers ou des assises en tôles d'acier ou d'aluminium (voir à titre d'exemple le modèle vendu chez Christie's le 3 novembre 2021) ou encore avec un châssis entièrement en aluminium.

Une autre variation dans le modèle concerne la couleur des montants laqués avec des exemplaires laqués blanc, noir ou rouge (vente Sotheby's lot 290 Property from the Collection of Robert Rubin and Stéphane Samuel, Sold to Benefit The Center on Global Justice at UC San Diego).

Ce siège est donc l'illustration de la méthode de travail de Prouvé et de sa vision industrielle du design que ce soit avec les matériaux comme la tôle d'acier ou d'aluminium (qui est aussi un gage de modernité à l'époque notamment pour son caractère innovant mais aussi à lier peut-être au recours massif à l'aluminium après la 2nde Guerre Mondiale du fait de la rareté et du prix élevé des autres métaux et notamment l'acier).

Ce fauteuil a été particulièrement utilisé lors des commandes confiées à Prouvé qu'il s'agissent d'acteurs privés ou publics comme le commissariat à l'Énergie atomique.

L'idée de ce type de siège semble lui être venu entre la fin des années 1930 et le début des années 1940 comme en atteste les croquis de ce fauteuil réalisé par l'artiste (Peter Sulzer Jean Prouvé Œuvre complète Vol 2 : 1934-1944 p 14 fig. 11). Le modèle a été achevé en 1948 comme en atteste un prototype actuellement conservé au Centre Pompidou sous le numéro AM 1992-1-232 et daté de 1948.

Plan de construction et un exemple de ce modèle reproduits à la page 160 Peter Sulzer Jean Prouvé Œuvre complète Vol 3 : 1944-1954 fig. 1135.8

30 Jean PROUVÉ (1901-1984)

Fauteuil modèle "Visiteur FV22" dit aussi "Kangourou", structure en métal laquée noir et bois, assise et dossier en contreplaqué. Piétement en tubes courbés à réception de sabots sphériques en bois.

Modèle créé en 1948.

H: 90 L: 69 P: 78 cm.

Provenance :

- Ancienne collection Piontek, collaborateur aux ateliers Maxeville.
- Collection particulière.

Bibliographie :

- N. Prat, Jean Prouvé, catalogue d'exposition, Galeries Jousse Seguin-Enrico Navarra, Paris, 1998, modèle similaire reproduit aux pages 196 et 223.
- P. Sulzer, Jean Prouvé, « Oeuvre complète/Completoverks », Volume 3 : 1944-1954, Birkäuser, Bâle, 2005, modèle similaire reproduit aux pages 160 et 161.
- P. Seguin, « Jean Prouvé », Galerie Patrick Seguin, Paris, 2017, vol. 1, modèle similaire reproduit aux pages 128-129.

100 000 / 150 000 €







31 Jean PROUVÉ (1901-1984)

Fauteuil modèle "Visiteur FV22" dit aussi "Kangourou", structure en métal laquée noir et bois, assise et dossier en contreplaqué. Piétement en tubes courbés.

Modèle créé en 1948.

H: 90 L: 69 P: 78 cm.

Provenance :

- Ancienne collection Piontek, collaborateur aux ateliers Maxeville.

- Collection particulière.

Bibliographie :

- N. Prat, Jean Prouvé, catalogue d'exposition, Galeries Jousse Seguin-Enrico Navarra, Paris, 1998, modèle similaire reproduit aux pages 196 et 223.

- P. Sulzer, Jean Prouvé, « Oeuvre complète/Completoverks », Volume 3: 1944-1954, Birkäuser, Bâle, 2005, modèle similaire reproduit aux pages 160 et 161.

- P. Seguin, « Jean Prouvé », Galerie Patrick Seguin, Paris, 2017, vol. 1, modèle similaire reproduit aux pages 128-129.

100 000 / 150 000 €





32 Jean PROUVÉ (1901-1984)

Chaise modèle Métropole 306 dite «Standard» à piètement en tôle d'acier plié et contreplaqué moulé.

Modèle créé en 1953.

H: 81 / L: 41 / P: 47 cm.

Bibliographie:

- «Jean Prouvé», Éditions Galerie Patrick Seguin, Paris, 2007, pour un exemplaire similaire reproduit aux pages 235 et 267.

- P. Sulzer, «Jean Prouvé, œuvre complète, Vol. 3», Editions Birkhäuser, Bâle, 2005. Variante du modèle reproduit p. 212
8 000 / 12 000€



33 Charlotte PERRIAND (1903-1999).

Pour la station les Arcs

Paire de tabourets modèle « Sandoz » en pin.

Modèle créé en 1962.

H: 44 / Diam: 32 cm.

Bibliographie:

- Steph Simon, Rétrospective 1956-1974, Galerie Downtown François Laffanour, 2007, modèles similaires p. 81.

- Charlotte Perriand, L'Oeuvre complète Vol. 3 : 1956-1968, Jacques Barsac, Norma Éditions, 2017, modèles similaires pp. 114-115

4 000 / 6 000€





34 Jean ROYERE (1902-1981)

Chaise modèle dit « croisillons » en chêne. Assises en léger trapèze recouverte de cuir.

Modèle vers 1954.

H: 76 / L: 46 / P: 41 cm.

Bibliographie:

- Mobilier et Décoration - N° 7 de septembre-octobre 1954, page 297.

- Jacques Lacoste & Patrick Seguin, «Jean Royere», éditions Galerie Jacques Lacoste & Galerie Patrick Seguin, Paris, 2012, reproduite sur des photographies d'archive pages 228 et 230.

- Jacques Lacoste & Patrick Seguin, «Jean Royere», éditions Galerie Jacques Lacoste & Galerie Patrick Seguin, Paris, 2012, reproduite dans le répertoire des modèles page 55 et sur des dessins publiés pages 149, 252-253 et 312.

1 500 / 2 500 €





- 35 Gino SARFATTI (1912-1985)**
Lampadaire modèle «1034» à neuf lumières en métal
laqué noir, réflecteur en métal laqué beige.
Edition Arteluce, vers 1950.
H : 182 cm.

Bibliographie :

Marco Romanelli et Sandra Severi, Gino Sarfatti Opere
Scelte, 1938-1973, Silvana Editoriale, Milano, 2012, p.446
6 000 / 8 000 €





36 SERGE MOUILLE (1922-1988)

Applique à deux bras de lumières en métal laqué noir, réflecteurs orientables.

Vers 1950.

H : 100 / L : 125 cm.

Bibliographie :

Alan et Christine Counord Serge Mouille Luminaires 1953-1962 Edition Galerie 1950, Paris, 1983. Dessin du modèle reproduit page 28 et modèle identique reproduit 32

4 000 / 6 000 €





37 Jacques ADNET (1900-1984)

Valet de chambre en métal entièrement gainé de cuir noir à piqûre sellier. Anneaux et pieds sphériques en laiton doré.
Vers 1950.

H : 122 / L : 40 / P : 45 cm

1 500 / 2 000 €





38 Pierre PAULIN (1927-2009).

Édition Thonet

Suite de six fauteuils CM 197 à piétement en métal laqué noir enserrant une assise et un dossier recouverts d'un Skai vert moderne.

Modèle créé vers 1958.

H: 78 L: 60 P: 50 cm.

Bibliographie:

Catherine Geel, «Pierre Paulin designer», exposition Design Parade 02, Hyères, France 8 juillet -22 septembre 2007 et Grand Hornu Belgique 9 mars-22 juin 2008, coéditions Archibooks et Grand-Hornu Images, 2008 page 164 figure 168.

4 000 / 6 000€





39 Serge MANZON (1930-1998)

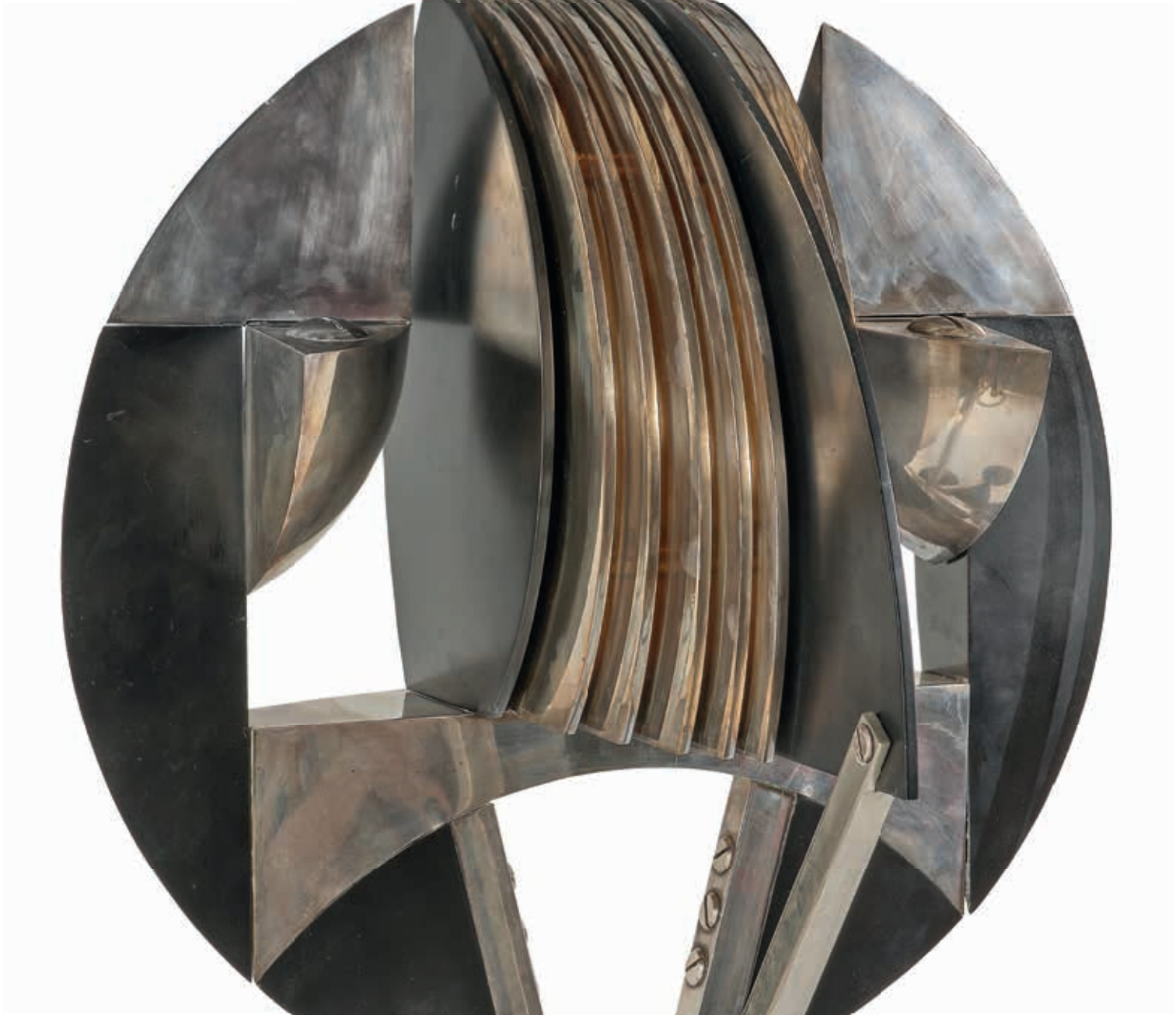
Rare sculpture tripode à piétement tripode en X composé de montants quadrangulaires en acier chromé, reposant sur trois disques bombés formant base en métal laqué noir réunis par un triangle. En partie haute prend place un épais disque composé d'une alternance de lames et de volumes en acier chromé et laqué noir.

Vers 1970.

H: 174 / l: 110 cm.

Provenance: Vente Design Serge Manzon, Drouot Richelieu 5 novembre 2003, lot 31

6 000 / 8 000 €



CLAUDE LALANNE (1925-2019)

Claude Lalanne, naît en 1925. Elle étudie l'architecture à l'École des Beaux-Arts et à l'École des Arts Décoratifs de Paris et c'est en 1952, dans une exposition qu'elle rencontre celui qui deviendra son mari, François Xavier Lalanne.

Elle va alors devenir son âme sœur et sa compagne de création tout au long de leur vie commune.

Pour le public, mais également pour les collectionneurs, ils sont indissociables dans leur création. Toute leur vie durant, ils ont exposé ensemble, partageant l'idée de donner à leurs sculptures directement issues de la nature et de la faune animale, un usage ou une fonction.

Cependant, Claude apporte une touche personnelle par sa poésie libre et sans contrainte, son esprit ornemental, la puissance de son imagination. Elle utilise fréquemment des techniques liées à l'empreinte, au moulage et à la galvanoplastie qu'elle découvre à la fin des années 50 avec l'artiste James Metcalf.

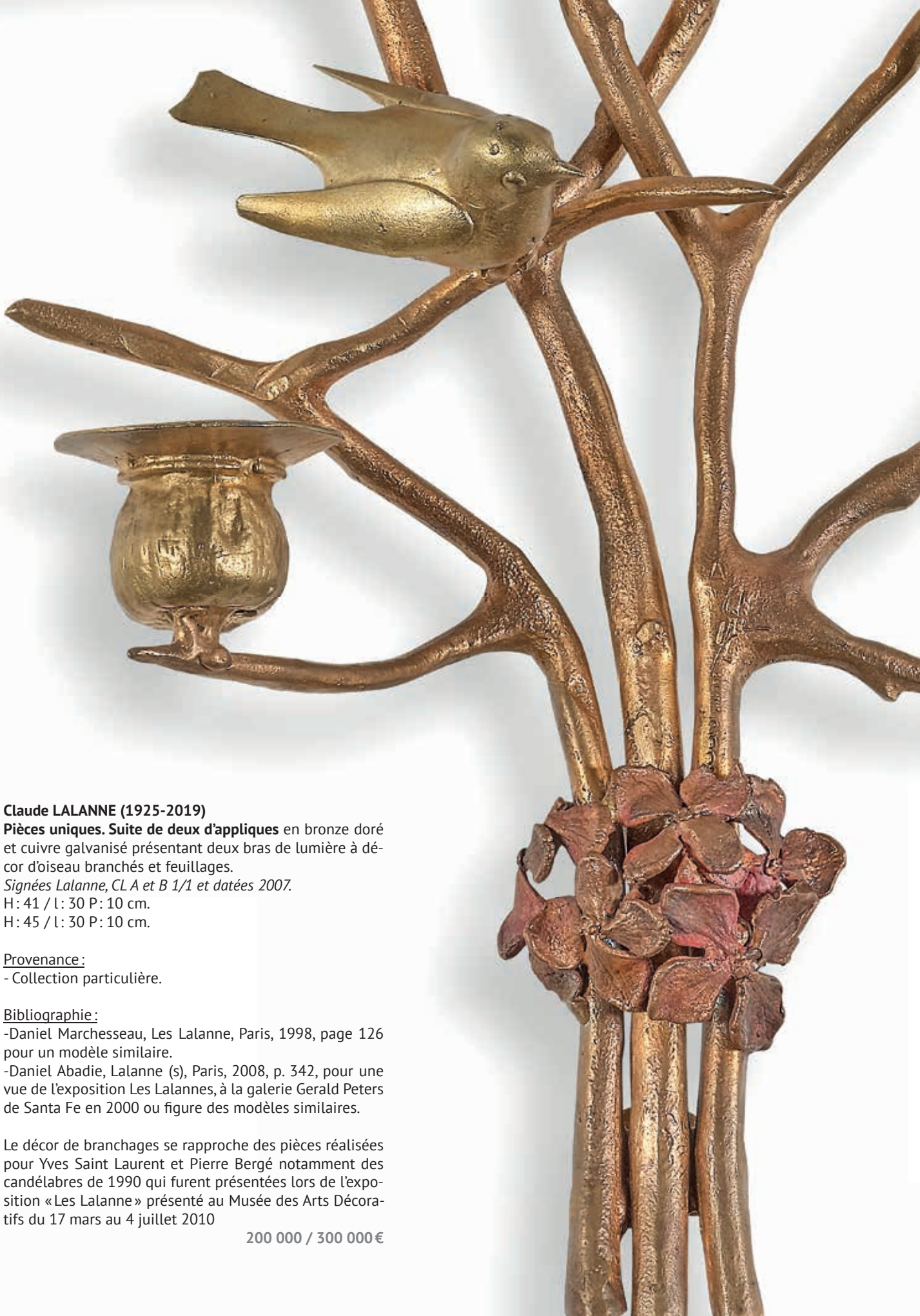
Tout au long de sa création, elle s'applique à combiner sa quête d'esthétisme naturel au design pratique aussi bien pour les sculptures que pour les meubles et les bijoux. Elle s'intéresse davantage aux fleurs et aux plantes, là où son mari est plus sensible aux animaux. Leurs œuvres souvent hybrides, d'une poésie frisant parfois le sur-réalisme,

étonnent et surprennent. Leur dimension familière, les techniques et les matériaux employés confèrent à leurs sculptures une touche d'humour et d'espièglerie qui contribuent à la reconnaissance de leur qualité artistique et au succès du couple sur la scène internationale.

Parmi les premiers collectionneurs des œuvres de Claude et de François Xavier, on note aussi bien des amateurs d'art éclairés comme les Rothschild ou les Noailles, ou que des créateurs comme Yves Saint Laurent. De Claude, Yves Saint Laurent dira qu'elle avait « su réunir dans la même exigence l'artisanat et la poésie. Ses belles mains de sculpteur semblent écarter les brumes du mystère pour atteindre les rivages de l'art. ».

Elle réalise en 2018 sa première exposition personnelle avant de s'éteindre l'année suivante non sans avoir travaillé jusqu'à la fin de sa vie, parvenant même à achever un projet d'escalier monumental entrepris pour l'un de ses plus fervents collectionneurs.





40 Claude LALANNE (1925-2019)

Pièces uniques. Suite de deux d'appliques en bronze doré et cuivre galvanisé présentant deux bras de lumière à décor d'oiseau branchés et feuillages.

Signées Lalanne, CL A et B 1/1 et datées 2007.

H: 41 / L: 30 P: 10 cm.

H: 45 / L: 30 P: 10 cm.

Provenance:

- Collection particulière.

Bibliographie:

-Daniel Marchesseau, *Les Lalanne*, Paris, 1998, page 126 pour un modèle similaire.

-Daniel Abadie, *Lalanne (s)*, Paris, 2008, p. 342, pour une vue de l'exposition *Les Lalannes*, à la galerie Gerald Peters de Santa Fe en 2000 ou figure des modèles similaires.

Le décor de branchages se rapproche des pièces réalisées pour Yves Saint Laurent et Pierre Bergé notamment des candélabres de 1990 qui furent présentées lors de l'exposition «*Les Lalanne*» présenté au Musée des Arts Décoratifs du 17 mars au 4 juillet 2010

200 000 / 300 000 €



FRANÇOIS-XAVIER LALANNE (1927-2008)

François-Xavier Lalanne, né à Agen en 1927, fréquente l'Académie Julian dès l'après-guerre. Il rencontre au début des années 50, celle qui deviendra son âme sœur et sa compagne de création, Claude née en 1925 et qui a suivi les cours de l'École des arts décoratifs de Paris.

Pour le public, mais également pour les collectionneurs, ils sont indissociables dans leur création. Toute leur vie durant, ils ont exposé ensemble, partageant l'idée de donner à leurs sculptures directement issues de la nature et de la faune animale, un usage ou une fonction.

Leurs œuvres souvent hybrides, d'une poésie frisant parfois le surréalisme, étonnent et surprennent. Leur dimension familière, les techniques et les matériaux employés confèrent à leurs sculptures une touche d'humour et d'espièglerie qui contribuent à la reconnaissance de leur qualité artistique et à leur succès sur la scène internationale.

Parmi les premiers collectionneurs des Lalanne, on note aussi bien les Rothschild que les Noailles, ou que des créateurs comme Yves Saint Laurent et Pierre Bergé. Un décorateur aussi célèbre et iconique que Peter Marino, collectionne leurs œuvres depuis plus de trente ans et a largement contribué à la reconnaissance de leurs œuvres à travers le monde.



41 François-Xavier LALANNE (1927-2008)

Oiseau de Peter.

Sculpture en bronze à patine brune.

Signée sous la queue «A FXL 2003 Lalanne» et marque du fondeur Clementi et numérotée 3/8.

H: 23 / L: 34 / P: 38 cm.

Bibliographie:

D. Abadie, Lalanne (s), Flammarion, Paris, 2008, voir page 28.

Réduction du modèle Grand Oiseau de Peter (à patine dorée) réalisé en 2003 à 8 exemplaires.

Sculpture à rapprocher d'un dessin de François Xavier Lalanne et daté de 1985 présenté lors de la vente de la collection Dorothée Lalanne présenté chez Sotheby's le 5 novembre 2021 sous le numéro 24.

100 000 / 150 000€







42 Philippe HIQUILY (1925-2013)
Quille en inox martelé et poli miroir.
Signée et numérotée 6/8.
H: 50 / Diam: 26,5 cm.

Bibliographie:
Catalogue raisonné, Philippe Hiquily, 1948-2011, Volume
2, Loft Edition, Paris, 2012, p.36

8 000 / 12 000€



- 43 Philippe HIQUILY (1925-2013)**
Selle en acier patine rouille.
Modèle créé pour Germaine Richier en 1959. Signée et numérotée 19/100.
H: 114,5 / L: 47 / P: 44 cm.

Bibliographie:

Catalogue raisonné, Philippe Hiquily, 1948-2011, Volume 2, Loft Edition, Paris, 2012, p.16

6 000 / 8 000 €

44 Philippe HIQUILY (1925-2013)

Lampadaire en inox poli.

Monogrammé PH et numéroté 28/100. Edition Loft Paris.

H: 179 cm.

Bibliographie :

Catalogue raisonné, Philippe Hiquily, 1948-2011, Volume 2, Loft Edition, Paris, 2012, p.113

8 000 / 12 000€





- 45** **Andrea BRANZI (Né en 1938)**
Bibliothèque modèle « Berione » en métal, acajou et verre
Edition Cassina, vers 1989.
H : 188 / L : 300 / P : 50 cm.

Bibliographie :
François Burkhardt et Cristina Morozzi, Andrea Branzi, *Dis voir*, Paris, p.42

6 000 / 8 000 €





- 46 Elisabeth GAROUSTE (née en 1949) et Mattia BONETTI (né en 1953)**
Lampe modèle «E.T» en bronze à patine dorée.
Monogrammée BG et numérotée 5/20, cachet de l'éditeur En attendant les Barbares.
H: 60 cm.

Bibliographie :

Elisabeth Vedrenne, Elisabeth Garouste & Mattia Bonetti, Editions La lettre volée, Bruxelles, 2001, p. 18

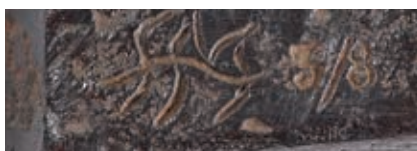
3 000 / 5 000€





47 Laurence MONTANO (née en 1954)
Paire d'appliques en bronze patiné.
Signées et numérotées LM 2/8 et 3/8.
H: 18 l: 18 P: 10 cm

800 / 1 200 €





48 Laurence MONTANO (née en 1954)
Miroir circulaire en bronze patiné.
Signé LM 1/1.
Diam: 52,5 cm

800 / 1 200€





49 **Laurence MONTANO (née en 1954)**
Miroir circulaire en bronze patiné.
Signé LM 1/1.
Diam : 47 cm

800 / 1 200€



- 50 Guillaume PIECHAUD (Né en 1968)**
Fauteuil modèle « Poulpe bleu » en inox poli miroir et vernis bleu.

Signé et numéroté 4/8, 2015.
H: 80 / L: 76 / P: 52 cm.

Bibliographie :
Guillaume Piéchaud, Orfèvre du mobilier, Editions Loft, 2020, p.44
et 146

4 000 / 6 000€







BAOULE

Poulie en bois à tête de Janus mobile
Haut : 20 cm

SESSION N°2
**COLLECTION DU
DOCTEUR ANDRAULT**
ARTS D'AFRIQUE ET D'OCÉANIE

JEUDI 27 OCTOBRE 2022 à 16h30
HÔTEL DROUOT - *salle 9*

SESSION N°3 - VENTE EN LIGNE

COLLECTION DU DOCTEUR ANDRAULT

ARTS D'AFRIQUE ET D'OCÉANIE

Clôture des enchères : **JEUDI 3 NOVEMBRE 2022 à 14h**

www.drouot.com



OBAMBA

Masque en bois figurant une tête stylisée avec traces de kaolin et rehauts de rouge
Haut : 27 cm

RESPONSABLE DE VENTE

Richard des NOËTTES

desnoettes@gros-deleltrez.com

EXPERT

M. Bernard DULON

bernard@dulonbernard.fr

CONDITIONS GÉNÉRALES DE VENTE

COMMISSION ACHETEUR

L'acquéreur paiera à l'ordre de GROS & DELETTREZ, en sus du prix d'adjudication, une commission acheteur de 30% TTC.

CONDITIONS ET INFORMATIONS DESTINÉES AUX ACHETEURS

La vente est soumise à la législation française et aux conditions imprimées dans ce catalogue. Il est important de lire les conditions qui suivent. Des informations utiles sont données sur la manière d'acheter aux enchères. Notre équipe se tient à votre disposition pour vous renseigner et vous assister.

T.V.A.

La TVA ne sera remboursée que sur les frais de vente, aux personnes non résidentes de l'Union Européenne à condition qu'elles en fassent la demande écrite au service comptable dans un délai de 3 mois après la vente, et sur présentation de l'exemplaire 3 du document douanier d'exportation (DAU) sur lequel GROS & DELETTREZ devra figurer comme expéditeur et l'acheteur comme destinataire. L'exportation doit intervenir dans les délais légaux.

RÉGLEMENTATION CITES

Δ : Les documents fournis par l'étude « Gros et Delettrez » pour les articles CITES d'espèces inscrites aux annexes A, B ou C du règlement CE338/97 sont valables uniquement dans l'UE. Toutes les sorties vers un pays tiers doivent faire l'objet d'une demande de permis d'exportation ou de réexportation auprès de l'organe de gestion CITES du lieu de résidence de l'acheteur. Nous vous conseillons de vous mettre en rapport avec l'organe de gestion CITES du pays de destination, afin d'avoir confirmation de la possibilité d'importer ces articles. Certains pays peuvent interdire la délivrance des documents pour des raisons propres à leurs législations. Ces démarches sont à effectuer par l'acheteur et restent à sa charge. Contacter Gros & Delettrez pour plus d'informations.

AVANT LA VENTE

Caractère indicatif des estimations

Les estimations sont fournies à titre indicatif. Toute offre dans la fourchette de l'estimation basse et de l'estimation haute a des chances raisonnables de succès. Nous vous conseillons toutefois de nous consulter avant la vente car les estimations peuvent faire l'objet de modifications. Les estimations figurant dans le catalogue de vente ne comprennent pas la commission acheteur.

L'état des lots

Nous sommes à votre disposition pour vous fournir un rapport détaillé sur l'état des lots. Tous les biens sont vendus dans l'état dans lequel ils se trouvent au moment de la vente avec leurs imperfections ou défauts. Les dimensions, les couleurs et les poids des objets sont donnés à titre indicatifs et ne sont pas contractuels. Aucune réclamation ne sera possible relativement aux restaurations d'usage et petits accidents. Il est de la responsabilité de chaque futur enchérisseur d'examiner attentivement chaque lot avant la vente et de se fier à son propre jugement afin de prendre connaissance de ses caractéristiques et de ses éventuelles réparations ou restaurations. Il ne sera admis aucune réclamation une fois l'adjudication prononcée.

[Montres et bijoux]

- Les cadrans restaurés ou repeints, constituant une mesure conservatoire et non un vice, ne seront pas signalés. L'état des bracelets ainsi que l'étanchéité des montres à fond visé ne sont pas garantis, ainsi que l'authenticité des boucles déployantes ou des boucles à ardillons. Il est à noter que la plupart des montres résistantes à l'eau ont été ouvertes pour identifier le type et la qualité du mouvement.
- On ne peut garantir que ces montres soient encore résistantes à l'eau et il est conseillé à l'acheteur de consulter un horloger avant d'utiliser l'objet.
- Les dimensions des montres sont données à titre indicatif.
- L'absence d'indication de restauration ou d'accident n'implique nullement qu'un bijou soit exempt de défaut.
- Les pierres précieuses et fines peuvent avoir fait l'objet de traitements destinés à les mettre en valeur. (Ex. : huilage des émeraudes, traitement thermique des rubis et des saphirs, blanchissement des perles).
- Ces traitements sont traditionnels et admis par le marché international du bijou.
- Vu la recrudescence des nouveaux traitements, les pierres présentées pendant la vente sans certificats sont vendues sans garantie quant à un éventuel traitement.

- Il est précisé que l'origine des pierres et la qualité (couleur et pureté des diamants) reflètent l'opinion du laboratoire qui émet le certificat. Il ne sera admis aucune réclamation si un autre laboratoire émet une opinion différente, et ne saurait engager la responsabilité du commissaire-priseur et de l'expert.

- Les bijoux annoncés dans notre catalogue en or jaune ou or gris sans mention de titrage sont toujours en or 18k, c'est-à-dire 750 ‰ - Or 14k : 585 ‰ - Or 9k : 375 ‰.

[Tableaux]

- Le ré-entoilage, le parquetage ou le doublage constituant une mesure conservatoire et non un vice ne seront pas signalés. Les dimensions sont données à titre indicatif.

Exposition avant la vente

L'exposition précédant la vente est ouverte à tous. GROS & DELETTREZ s'efforce d'exposer les objets de la manière la plus sûre dans un souci de sécurité. Toute manipulation d'objet non supervisée par la société GROS & DELETTREZ se fait à votre propre risque.

LES ENCHÈRES

Les enchères peuvent être portées en personne, par téléphone ou par l'intermédiaire d'un tiers. Les enchères seront conduites en euros. Un convertisseur de devises pourra être visible pendant les enchères à titre purement indicatif, seul le prix en euros faisant foi.

Comment enchérir en personne

Pour enchérir en personne dans la salle, il est recommandé de se présenter auprès de la société GROS & DELETTREZ avant que la vente aux enchères ne commence. Chaque enchérisseur devra s'enregistrer auprès de la société GROS & DELETTREZ avant la vacation en fournissant ses coordonnées et des garanties bancaires. Il se verra ensuite attribué un numéro d'enchérisseur nécessaire pour la vente. S'il existe le moindre doute concernant le prix ou l'acheteur, attirez immédiatement l'attention de la personne habilitée à diriger la vente.

Mandat à un tiers enchérisseur

Si vous enchérissez pendant la vente, vous le faites à titre personnel et nous pouvons vous tenir pour le seul responsable de cette enchère, à moins de nous avoir préalablement avertis que vous enchérissez au nom et pour le compte d'une tierce personne en nous fournissant un mandat régulier que nous aurons enregistré.

ORDRES D'ACHAT

Si vous ne pouvez pas assister à la vente nous serons heureux d'exécuter des ordres d'achat donnés par écrit à votre nom. Ce service est gratuit et confidentiel. Les lots sont achetés au meilleur prix, en respectant le prix de réserve et les autres enchères. Dans le cas d'ordres identiques, le premier arrivé aura la préférence. Indiquez toujours une limite à ne pas dépasser, les offres illimitées ou d'« achat à tout prix » ne seront pas acceptées. Les ordres d'achat doivent être donnés en euros. Vous trouverez à la fin de ce catalogue un formulaire d'ordre d'achat.

Les ordres écrits peuvent être :

- Envoyés par télécopie au numéro suivant : +33 1 42 46 77 79
- Envoyés par e-mail : contact@gros-delettrez.com
- Remis au personnel sur place.

Vous pouvez également laisser des ordres d'achat par téléphone mais ceux-ci doivent être confirmés par écrit avant la vente. Afin d'assurer un service satisfaisant aux enchérisseurs, il vous est demandé de vous assurer que nous avons bien reçu vos ordres d'achat au moins 24h avant la vente.

Enchérir à distance

Si vous ne pouvez être présent le jour de la vente aux enchères, vous pouvez enchérir directement :

- par téléphone. Etant donné que le nombre de lignes téléphoniques est limité, il est nécessaire de prendre des dispositions au moins 24h avant la vente pour obtenir ce service dans la mesure des disponibilités techniques. Nous vous recommandons également d'indiquer un ordre d'achat de couverture que nous pourrions exécuter en votre nom au cas où nous serions dans l'impossibilité de vous joindre.
- sur nos plateformes en ligne («Live» et «Online») partielles :

-> Drouot Digital : 1,5% HT de frais supplémentaires
-> Invaluable : 3% HT de frais supplémentaires

LA VENTE

Conditions de vente

Comme indiqué ci-dessus, la vente aux enchères est régie par les règles figurant dans ce catalogue. Quiconque a l'intention d'enchérir doit lire attentivement ces conditions. Elles peuvent être modifiées par affichage dans la salle des ventes ou par annonces faites par la personne habilitée à diriger la vente.

Accès aux lots pendant la vente

Par mesure de sécurité, l'accès aux lots sera interdit pendant la vente.

Déroulement de la vente

L'ordre du catalogue sera suivi pendant la vente. Les enchères commencent et se poursuivent au niveau que la personne habilitée à diriger la vente juge approprié. Celle-ci se réservant le droit d'enchérir de manière successive ou en réponse à d'autres enchères, et ce au nom et pour le compte du vendeur à concurrence du prix de réserve.

APRÈS LA VENTE

Résultats de la vente

Si vous voulez avoir des renseignements sur les résultats de vos ordres d'achat, veuillez contacter : GROS & DELETTREZ : +33 1 47 70 83 04 www.gros-delettrez.com

Paiement

Le paiement doit être effectué immédiatement après la vente.

Le paiement peut être effectué :

- En espèces en euro dans les limites suivantes : 750 euros pour les commerçants. 1 000 pour les particuliers français. 10 000 euros pour les particuliers n'ayant pas leur domicile fiscal en France sur présentation d'une pièce d'identité et justificatif de domicile.
- Par carte de crédit visa ou mastercard.
- Par virement en euro sur le compte : GROS ET DELETTREZ
22 RUE DROUOT - 75009 PARIS
Domiciliation : BNP PARIBAS A CENTRALE
Code banque : 3 0004
Code agence : 00828
N°compte : 00011087641
Clé RIB : 76
IBAN : FR76 3 000 4008 2800 0110 8764 176
BIC : BNPFRPPAPC
Siret : 440 528 230 00012
APE 741A0
N° TVA Intracommunautaire : FR 54 440 528 230

Enlèvement des achats

Les achats ne pourront être enlevés qu'après leur paiement. Tous les lots pourront être enlevés pendant ou après la vacation sur présentation de l'autorisation de délivrance du service comptable de la société GROS & DELETTREZ. Nous recommandons vivement aux acheteurs de prendre livraison de leurs lots après la vente.

Exportation des biens culturels

Des certificats d'exportation pourront être nécessaires pour certains achats et, dans certains cas, une autorisation douanière pourra être également requise. L'état français a faculté d'accorder ou de refuser un certificat d'exportation au cas où le lot est réputé être trésor national. GROS & DELETTREZ n'assume aucune responsabilité du fait des décisions administratives de refus de certificats pouvant être prises. Sont présentées ci-dessous les catégories d'œuvres ou objets d'art et les seuils de valeur respectifs au-dessus desquels un certificat pour un bien culturel peut être requis pour que le lot puisse sortir du territoire français :

- Meubles et objets d'ameublement, tapis, tapisseries, horlogerie ayant plus de 50 ans d'âge : 50 000 euros.
- Livres de plus de 100 ans d'âge 50 000 euros.
- Estampes, gravures, sérigraphies et lithographies originales et affiches originales ayant plus de 50 ans d'âge 15 000 euros.
- Incunables et manuscrits, y compris cartes et partitions 1 500 euros.
- Archives de plus de 50 ans d'âge.

Droit de préemption

L'état peut exercer sur toute vente publique d'œuvre d'art un droit de préemption sur les biens proposés à la vente, par déclaration du ministre chargé de la culture aussitôt prononcée l'adjudication de l'objet mis en vente. L'état dispose d'un délai de quinze jours à compter de la vente publique pour confirmer l'exercice de son droit de préemption. En cas de confirmation, l'état se subroge à l'adjudicataire.

LES SERVICES

DE L'HÔTEL DROUOT

**Consulter le calendrier
et les catalogues**
www.drouot.com

Acheter sur internet
www.drouot.com

Expédier vos achats
The Packengers
[www.drouot.com/Hôtel Drouot/
Infos pratiques/Livraison](http://www.drouot.com/Hôtel Drouot/Infos pratiques/Livraison)

Stocker vos achats
[www.drouot.com/Hôtel Drouot/
Infos pratiques/Magasinage](http://www.drouot.com/Hôtel Drouot/Infos pratiques/Magasinage)

Hôtel des ventes Drouot
9, rue Drouot - Paris 9^e
+33 (0)1 48 00 20 00
www.drouot.com

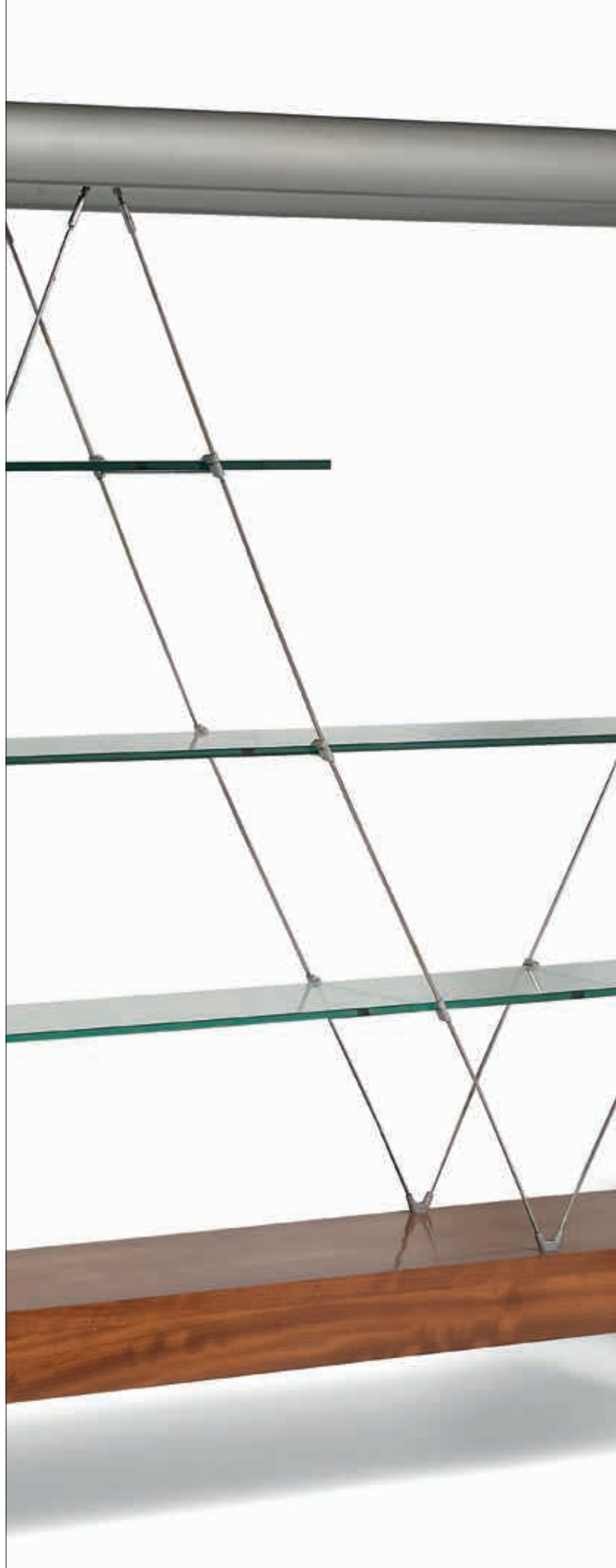


CREDITS

Photographies
Sam Mory


Conception du catalogue
Lilith E. Laborey

Imprimerie
Art d'Imprimer/STIPA



26
25
24
23
22
21
20
19
18
17
16
15
14
13
12
11
10
9
8
7
6
5
4
3
2
1

SUIVEZ NOUS SUR

 @grosdelettrez

GROS & DELETTREZ

Commissaires-Priseurs

- Demandes d'estimation
 - Calendrier des ventes
 - Catalogues en ligne
 - Enchérir en ligne
 - Résultats de ventes
- ...



RENDEZ-VOUS SUR
www.gros-delettrez.com





HOTEL
DROUOT